

市川の空気を調べる会

2017年6月度・12月度
市川市内二酸化窒素（NO₂）濃度
測定結果報告書

- 市内大気汚染の概況
- 市内地域別汚染状況
- 市内地域別・町名別測定値一覧
- 市内と近隣幹線道路汚染状況

2018年3月31日

目 次

I. 2017年度の二酸化窒素（NO ₂ ）測定結果のまとめ	1～9
1. はじめに	1
2. 2017年度定例測定	
(1) 第51回測定	
(2) 第52回測定	
(3) その他の測定	
3. 測定の条件	1
(1) NO ₂ のカプセル捕集量（μg）から大気中濃度（ppm）への換算式	
(イ) 6月度測定	
(ロ) 12月度測定	
(2) 測定時の気象状況	2
(3) 測定日近辺の行政局測定NO ₂ 濃度の変化と測定値調整	
4. 2017年度測定結果のまとめ	3
(1) 市川市全域のNO ₂ 汚染状況	
(イ) 市内全域及び住宅地点と沿道地点のNO ₂ 平均濃度とその推移	
(ロ) 市内NO ₂ 濃度域の割合と推移	4
(ハ) 市川市大気汚染測定局26年間の定例測定日周辺の平均NO ₂ 濃度の変化	
(2) 市内地域別NO ₂ 汚染状況	5
(イ) 市内の改定地域区分と各区分測定数	
(ロ) 市内地域別のNO ₂ 汚染状況	6
(a) 全測定地点の地域別・町名別測定値一覧表	後記
(b) 市内地域別の住宅地点、沿道地点の測定数とNO ₂ 平均濃度	7
(3) 幹線道路沿道の汚染度	8
5. おわりに	9
付. [簡易カプセルによる大気中NO ₂ 濃度の測定法]	9
II. 2017年度地域別・町名別測定値一覧表	10～19
[会員（及び賛助会員）募集と連絡先]	20

I. 2017年度の二酸化窒素（NO₂）測定結果のまとめ

1. はじめに

市川市全域における自動車排出ガス 二酸化窒素（NO₂）の濃度を、天谷式簡易カプセルを用いて、毎年6月と12月に全国の一斉測定日に合わせて測定しており、1992年に開始以来26年間になります。

測定に用いる天谷式簡易カプセルは、2007年度からはより信頼性の高い改良型（第6世代（6G））カプセルを用いており¹⁾、6Gカプセルの測定によるこの11年間の推移も報告します。

注(1)：1Gカプセルと6Gカプセルの比較試験と両測定値の相関性等については、2006年度と2008年度の測定報告書に詳述。

2. 2017年度定例測定と関連作業

(1) 第51回測定

定例測定日時：2017年5月25日(木)18時～5月26日(金)18時

測定参加者：85名（市内測定者(例年通り隣接する松戸市矢切と周辺地区、串崎新田及び船橋市本中山地区を含む)）

カプセル作成：5月14日 カプセル分析：6月11日

(2) 第52回測定

定例測定日時：11月30日（木）16時～12月1日（金）16時

測定参加者：89名（第51回と同じ市内測定者）

カプセル作成：11月19日 カプセル分析：12月15日

(3) その他の測定

(イ) 関さんの森測定 第14回 6月度測定、 第15回 12月度測定
いずれも定例測定日に「関さんの森を育む会」が測定

(ロ) 千葉市周辺測定 第11回 6月度測定、 第12回 12月度測定
いずれも定例測定日を中心に「千葉あおぞら連絡会」と協力者が測定

3. 測定条件

(1) NO₂のカプセル捕集量（μg）から大気中濃度（ppm）への換算式

(イ) 6月度測定

市川市測定局6局（延べ）と東京測定局4局へのカプセル取り付け試験で得られた10組の[カプセル捕集量（μg）と測定局大気中濃度（ppm）の組]と原点（0μg, 0ppm）の11組から両者の相関式(1)を求め、この式を2017年6月度の換算式としました。

$$Z(\text{ppm}) = 0.04144Y(\mu\text{g}) + 0.00160 \quad \text{相関係数 } r = 0.96 \quad (1)\text{式}$$

(ロ) 12月度測定

過去5年間の相関式のa項平均値とb項平均値からなる新たな相関式を求め、今回測定した市川測定局3局の測定値との整合性に問題ないと判断し、この式(2)を2017年12月度の換算式としました。

$$Z(\text{ppm}) = 0.03850Y(\mu\text{g}) + 0.00288 \quad (2)\text{式}$$

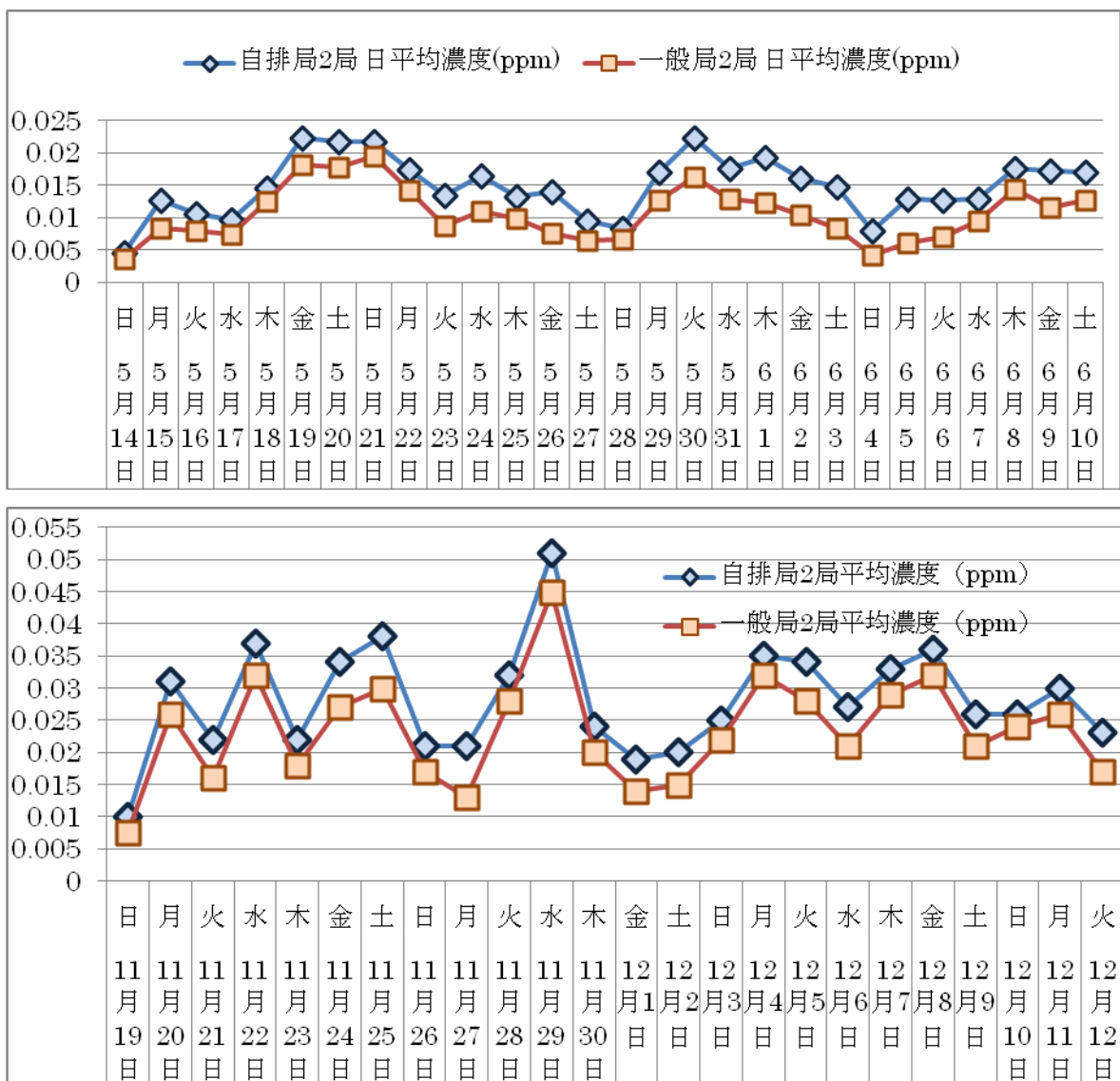
(2) 測定時の気象状況

6 月度の定例測定日 5 月 25 日 (木) は曇り時々小雨、26 日 (金) はほぼ晴天でした。12 月度の定例測定日 11 月 30 日 (木) は曇りのち小雨、12 月 1 日 (金) は曇り時々小雨でしたが、雨量は両日とも 0 で、風はともに弱風でした。

(3) 測定日前後近辺 24 日間の市川市測定局 NO₂ 濃度の変化と測定値調整

図 1 に 6 月度と 12 月度の定例測定日周辺における市川市測定局の NO₂ 日平均濃度の変化を示します。6 月度 12 月度とも例年と同様に、一般局 2 局 NO₂ 平均値と自排局 2 局 NO₂ 平均値が良く同調して動き、市川の広い範囲で NO₂ 濃度はほぼ同様の波形で変化していることが分かります。

図 1 測定日周辺の市川市測定局における NO₂ 濃度の変化: 上図 6 月度、下図 12 月度



この図から 2017 年 6 月度の定例測定日 (5 月 25 日~26 日) は周辺に比べやや低目で、12 月度 (11 月 30 日~12 月 1 日) は周辺よりかなり低目の日でした。そこで、このグラフで定例測定日の平均濃度の 1.5 倍以上となる測定日の値は、運営委員会の了承のもと

一定率の減少を行いました。

4. 2017年度測定結果のまとめ

(1) 市川市内全域のNO₂汚染状況

(イ) 市内全域及び住宅地点と沿道地点のNO₂平均濃度とその推移

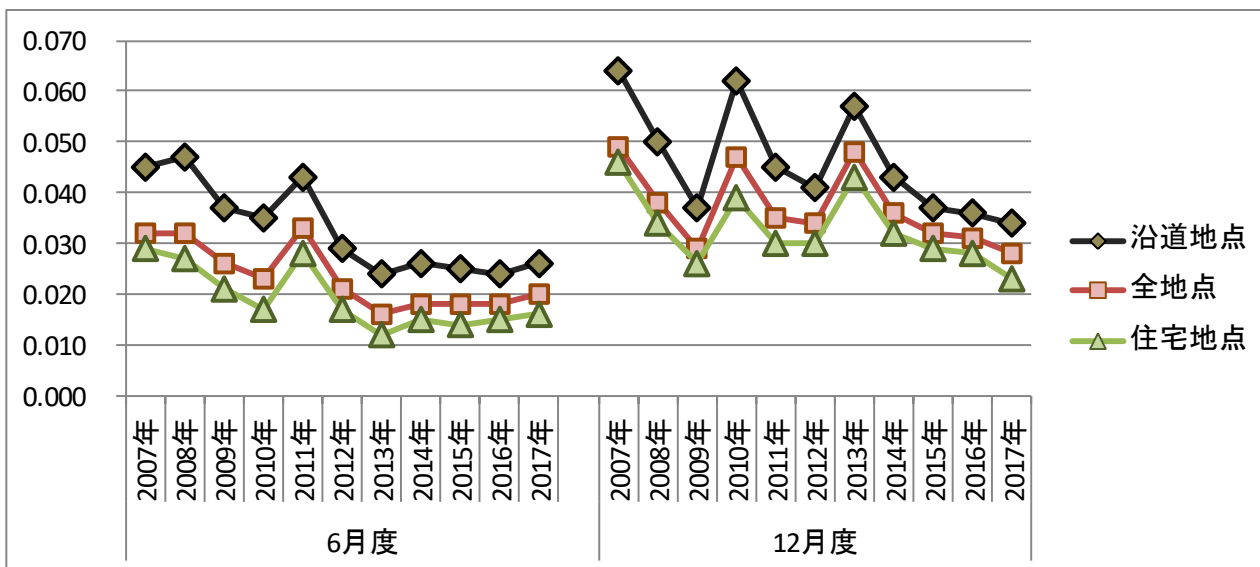
6月度と12月度における市内（前述通り隣接地含む）全地点及びこれを住宅地点と幹線道路沿い地点（沿道地点とする）に分けた時のそれぞれの平均濃度と測定数の2007年度からの推移を表1（表1は2008年度から）に、平均濃度の推移を図2に示します。

表1 市内のNO₂平均濃度(ppm)と測定数の推移：上表6月度、下表12月度

	年度	2008	2009	2010	2011	2012	2013	2014	2015	2016	2017
全地点	濃度	0.032	0.026	0.023	0.033	0.021	0.016	0.018	0.018	0.018	0.020
	測定数	378	356	377	336	378	377	356	382	370	341
住宅地点	濃度	0.027	0.021	0.017	0.028	0.017	0.012	0.014	0.014	0.015	0.016
	測定数	282	246	247	229	252	249	241	252	239	205
沿道地点	濃度	0.047	0.037	0.035	0.045	0.029	0.024	0.026	0.025	0.024	0.026
	測定数	96	110	130	107	126	128	115	130	131	136

	年度	2008	2009	2010	2011	2012	2013	2014	2015	2016	2017
全地点	濃度	0.038	0.029	0.047	0.035	0.034	0.048	0.036	0.032	0.031	0.028
	測定数	377	365	338	366	375	387	392	396	353	344
住宅地点	濃度	0.034	0.026	0.039	0.030	0.030	0.043	0.032	0.029	0.028	0.023
	測定数	274	253	222	245	245	252	254	259	214	209
沿道地点	濃度	0.050	0.037	0.062	0.045	0.041	0.057	0.043	0.037	0.036	0.034
	測定数	103	112	116	121	130	135	138	137	139	135

図2 市川市内のNO₂平均濃度の年度推移



2017年6月度は住宅地 沿道地とも低濃度であったこの4年間の値よりやや上昇して
 いました。一方12月度は測定日の測定局低濃度を反映してか、住宅地 沿道地ともこれ
 までの最低濃度でした。また図2からここ数年の傾向として、沿道地と住宅地の濃度差
 の縮小が見られ、住宅地道路での大型貨物車や宅配便の増加による影響が考えられます。

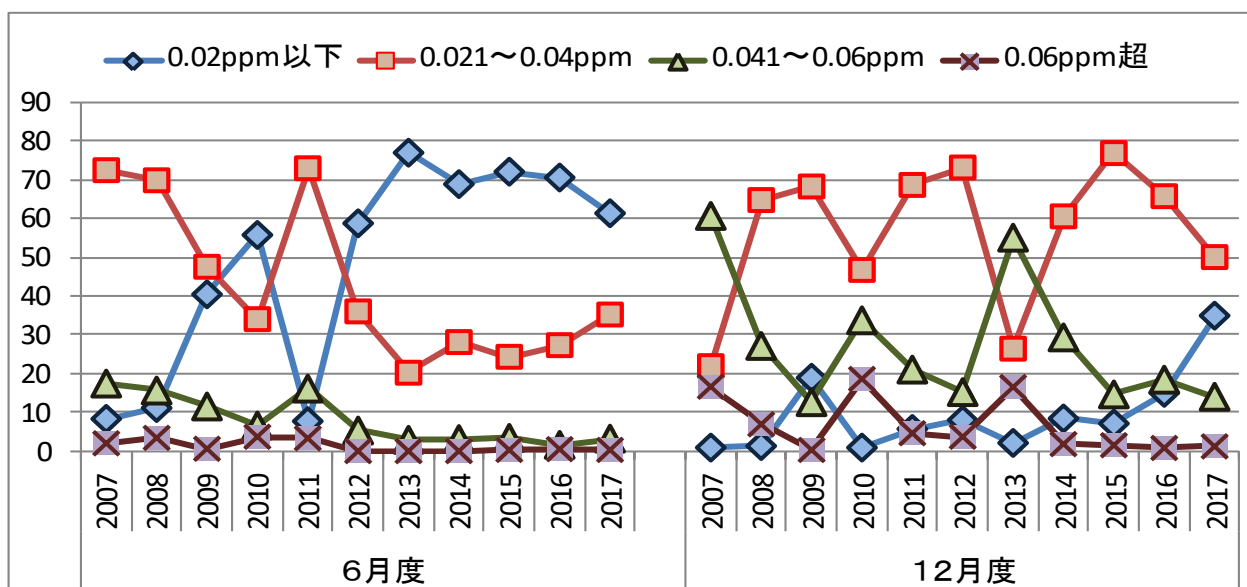
(ロ)市内NO₂濃度域の割合とその推移

市内全測定値のNO₂濃度帯分布割合と推移は表2と図3の通りでした。NO₂の環境
 基準は、1978年にそれまでの「0.02ppm以下」が大幅に緩和されて現在の「0.04～0.06ppm
 のゾーン内又はそれ以下」となりましたが、一部の自治体では独自の基準を持ち、千葉県
 では「0.04ppm以下」という基準を保持しています。表と図から、6月度はここ6年間
 は0.02ppm以下という最低濃度域がほぼ60%を超え、県の基準を満たす0.04ppm以下
 と合わせると95%を超えています。一方12月度は0.02～0.04ppm域が主要域で、最近
 6年間は0.04～0.06ppm域と合わせると約90%となり、中高濃度が主要域となっていま
 したが、2017年度は最低濃度域が1/3を占め、低濃度化が見られました。

表2. 市川市内のNO₂濃度域(ppm)の割合(%)とその推移

	濃度域	'07	'08	'09	'10	'11	'12	'13	'14	'15	'16	'17
6 月 度	0.02以下	8.3	11.1	40.4	55.7	7.7	58.7	76.9	68.8	72	70.5	61.3
	0.021~0.04	72.4	69.8	47.5	34	72.9	36	20.2	28.1	24.3	27.3	35.2
	0.041~0.06	17.4	15.6	11.5	6.6	16.1	5.3	2.9	3.1	3.4	1.6	3.2
	0.06超	2	3.4	0.6	3.7	3.3	0	0	0	0.3	0.5	0.3
1 2 月 度	0.02以下	0.9	1.3	18.9	0.9	5.7	8	2.1	8.4	7.1	15	34.9
	0.021~0.04	21.9	64.7	68.2	46.7	68.6	73.1	26.4	60.5	76.8	65.7	50.0
	0.041~0.06	60.6	27.1	12.6	33.7	21	15.2	55	29.3	14.6	18.4	14.0
	0.06超	16.6	6.9	0.3	18.6	4.6	3.7	16.5	1.8	1.5	0.8	1.2

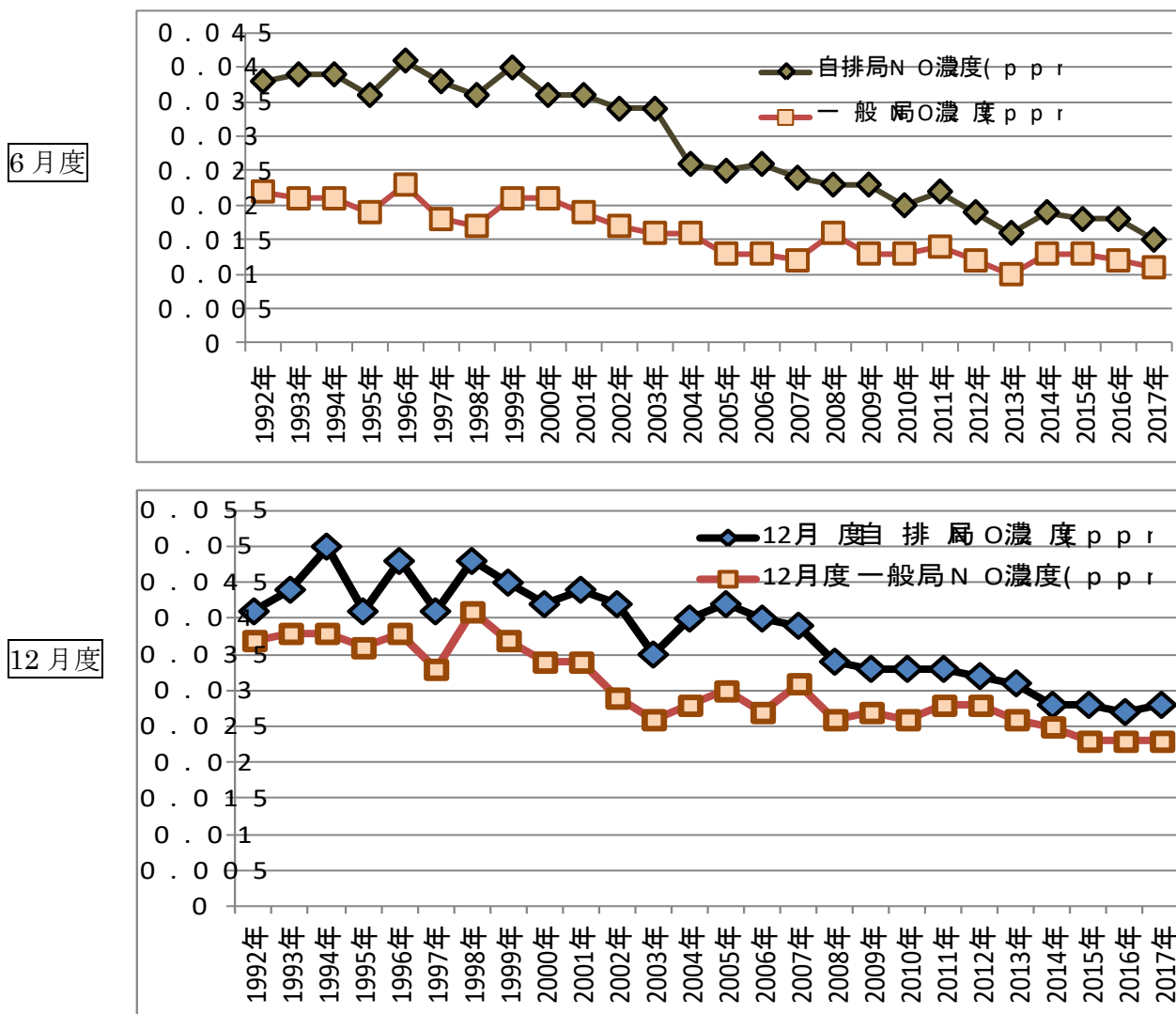
図3. 市内NO₂濃度域の割合(%)と推移図



(ハ) 市川市大気汚染測定局の 26 年間に於ける定例測定日周辺平均 NO₂ 濃度の変化

図 2 は 1 日の測定濃度変化ですが、図 4 は市川市測定局 4 局に於ける 6 月度と 12 月度の定例測定日を挟む 24 日間の、当会測定開始 1992 年からの NO₂ 平均濃度の推移です。(自排局は市川局と行徳局の平均値、一般局は本八幡局と新田局の平均値)

図 4 市川市測定局の 26 年間に於ける定例測定日周辺 24 日間の NO₂ 平均濃度の変化
(市川市環境保全課提供データと環境省データベースをもとに作成)



24 日間という長期間の平均濃度なので、そのシーズンの NO₂ 濃度をほぼ正しく表していると思えます。グラフが示すように、6 月度、12 月度とも 2000 年ごろから住宅地（一般局）も沿道地（自排局）も漸減傾向が見られます。ただし両月とも、2009 年ごろから住宅地の濃度低下が鈍化し、また住宅地と沿道地域の差が縮小していますが、これは前述の私たちの測定結果と一致しており、物流用の大型車と宅配便の走行数が増え、住宅地に影響を及ぼしていることが考えられます。

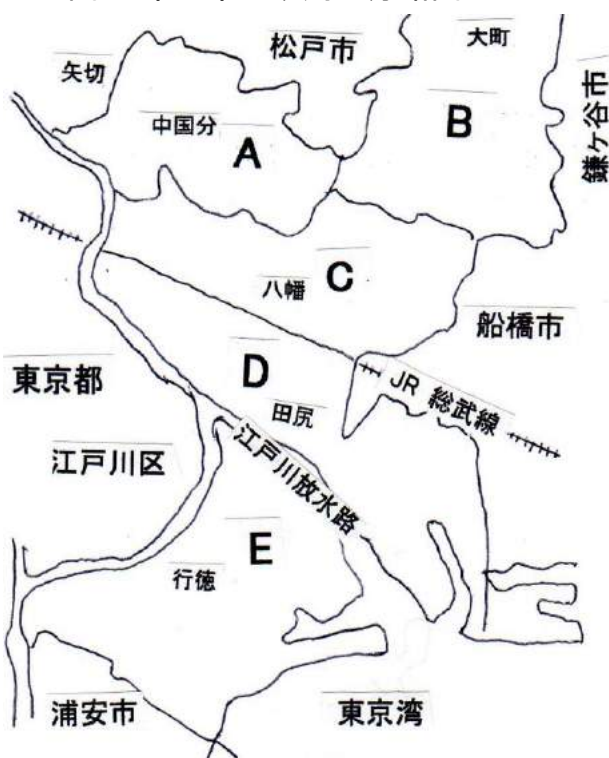
(2) 市内地域別 NO₂ 汚染状況

(イ) 市内の改訂地域区分と各区分測定数

表3 市川市の地域区分と所属町名

	区分の説明	所属町名
A 北西部	従来と同じ。国府台、国分以北、曾谷以西	堀之内、北国分、中国分、国分、東国分、国府台、曾谷、稲越、隣接松戸地区（矢切、三矢小台、20世紀が丘、）
B 北東部	従来と同じ。下貝塚以東、奉免、柏井以北	大町、大野、南大野、柏井、下貝塚、奉免、松戸市串崎新田
C 中北部	真間、須和田、宮久保、北方町以南、JR線以北	真間、須和田、菅野、宮久保、北方町、市川、東菅野、八幡、北方、本北方、鬼越、高石神、中山、若宮、東八幡、
D 中南部	JR線以南、江戸川以北	市川南、新田、大洲、平田、大和田、東大和田、南八幡、稲荷木、鬼高、田尻、高谷、原木、二俣、上妙典、二俣新町、高谷新町、東浜、船橋市本中山
E 南部	江戸川以南。従来の南西部とほぼ同じ	川原、下新宿、妙典、下妙典、本行徳、行徳駅前、南行徳、本塩、富浜、塩浜、関ヶ島、伊勢宿、押切、末広、塩焼、宝、幸、湊、湊新田、香取、加藤新田、高浜町、入船、日の出、欠真間、相之川、広尾、島尻、新井、福栄、新浜、千鳥町

図5 市川市地域別区分略図



市川市を区切りの良い5区分とし（2010年度改定）、この5地域に入る町名を表3に、市の区分概略図を図5に示します。この地域区分による2017年度の地域別測定数とその割合は表4の通りです。南部の測定数が少ない状況です。

(口) 市内地域別のNO₂汚染状況

(a) 全測定地点の地域別、町名別一覧表表示

全測定地点の測定値を、A～E各地域毎と更に町名別と丁目別に分けて一覧表としました。II. 市内地域別 町名別測定値一覧表 (P.10～P.19) に示します。これを用いることにより、町名からそのNO₂汚染状況の概略を知ることができます。

表4 2016年度市内地域別測定数と割合

	市全域	A 北西部	B 北東部	C 中北部	D 中南部	E 南部
6月度	341(100%)	133 (39%)	42 (12%)	105 (31%)	40 (12%)	21 (6%)
12月度	344 (100%)	138 (40%)	44 (13%)	102 (30%)	37 (11%)	23 (7%)

(b) 市内地域別の住宅地点と沿道地点の測定数及びNO₂平均濃度

2017年度の地域別の住宅地点・沿道地点のNO₂平均濃度と測定数を表5に、うち地域別の平均濃度は図6に2014年度～2016年度と共に示します。

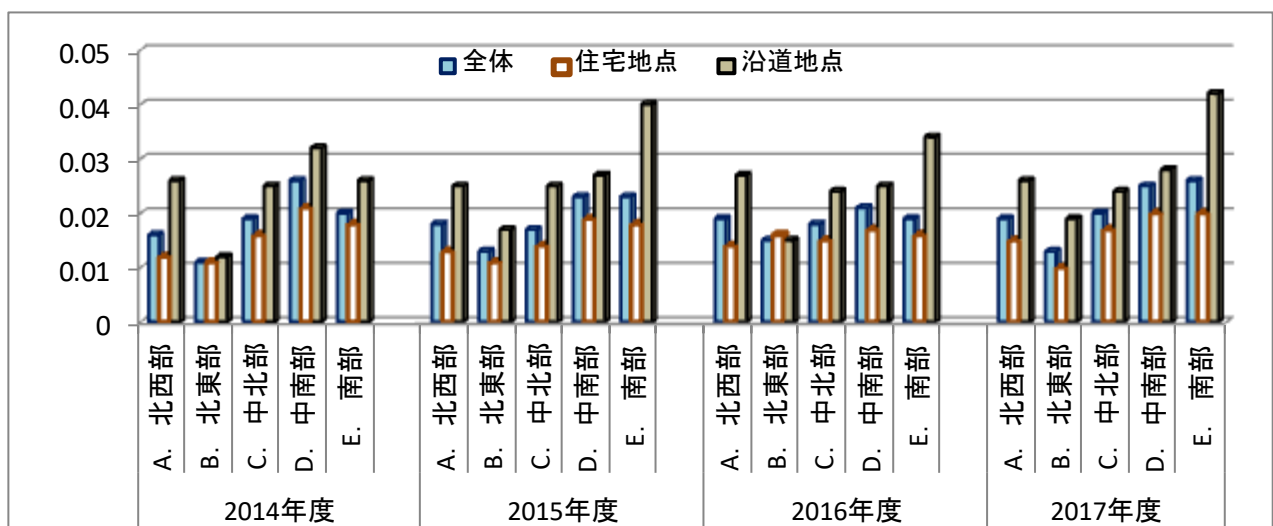
表5 2017年度 市内地域別のNO₂平均濃度と測定数

		市全域		A 北西部		B 北東部		C 中北部		D 中南部		E 南部	
		濃度 (ppm)	地点 数	濃度 (ppm)	地点 数	濃度 (ppm)	地点 数	濃度 (ppm)	地点 数	濃度 (ppm)	地点 数	濃度 (ppm)	地点 数
6 月 度	全域	0.020	341	0.019	133	0.013	42	0.020	105	0.025	40	0.026	21
	住宅地	0.016	205	0.015	82	0.010	29	0.017	60	0.020	18	0.020	16
	沿道地	0.026	136	0.026	51	0.019	13	0.024	45	0.028	22	0.042	5
12 月 度	全域	0.028	344	0.026	138	0.020	44	0.030	102	0.037	37	0.026	23
	住宅地	0.023	209	0.021	85	0.019	35	0.027	58	0.036	14	0.022	17
	沿道地	0.034	135	0.035	53	0.022	9	0.034	44	0.038	23	0.037	6

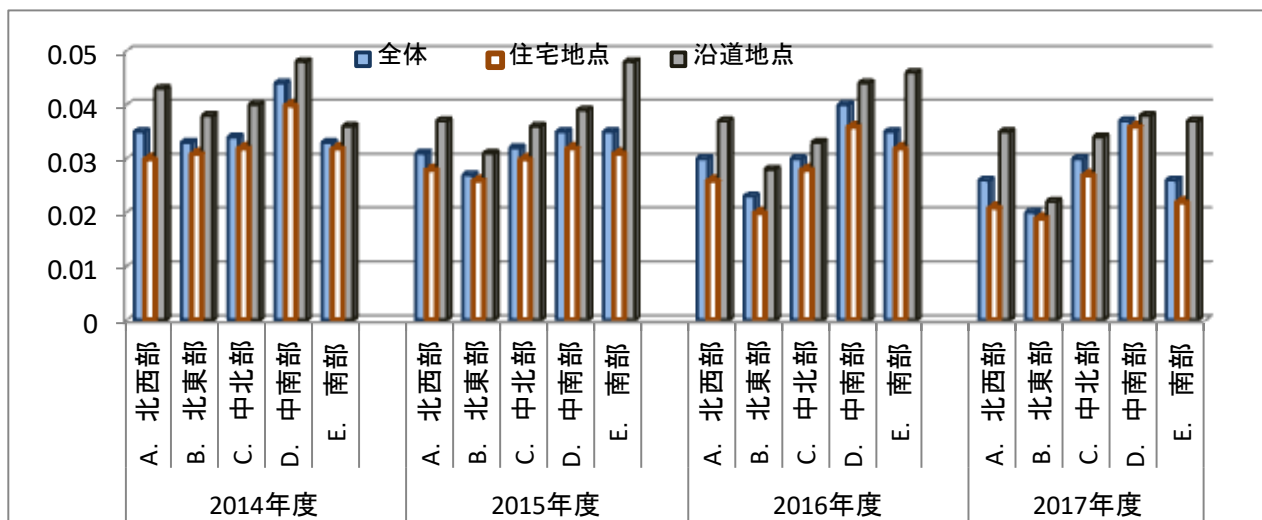
各地域の汚染状況は、そこを走る道路をもとに考えると理解し易いようです。外環道の国道部が接続する松戸街道を持つA北西部は、14号線と市川柏線が走るC中北部と比べ、沿道地点はAは大型貨物車が多数通るためCより高めとなりますが、2車線なので台数は抑えられ、住宅地はそれ程高くなりません。この2地域に比べD中南部は松戸街道を経て外環道国道部が走る産業道路と走行車両の多い京葉道路を持つため、沿道部の高濃度と共に住宅地は最も高濃度となっています。E南部は最も走行車両の多い湾岸道路が走りますが、地域の端を通るため、住宅地は中南部より低目です。この地域は測定数が十分でないことによる影響も考えられます。B北東部は大型道路は旧市松有料道(松戸原木線)ぐらいなので、常に沿道部、住宅地とも最低濃度となっています。

2016年11月に開通した3・4・18号線はDとCとB地域を縦断するためその影響を注視しましょう。また2018年中ごろに開通予定の東京外環道路は、湾岸道路に匹敵する大量の大型車走行が見込まれ、市内の住宅地を縦断することから、市内の広範な新たな大気汚染が危惧されます。

図6 2017年度市川市内地域別NO₂平均濃度(併載：2014年度～2016年度)
6月度



12 月度



(3) 幹線道路沿道の汚染度

市内と近辺の幹線道路沿道のNO₂平均濃度のうち、測定数が5地点を超える道路と外環計画路線について、最近4年間の濃度を図7に示します。

図7 幹線道路のNO₂平均濃度の推移:上図 6月度下図 12月度,カッコ内数字は測定数

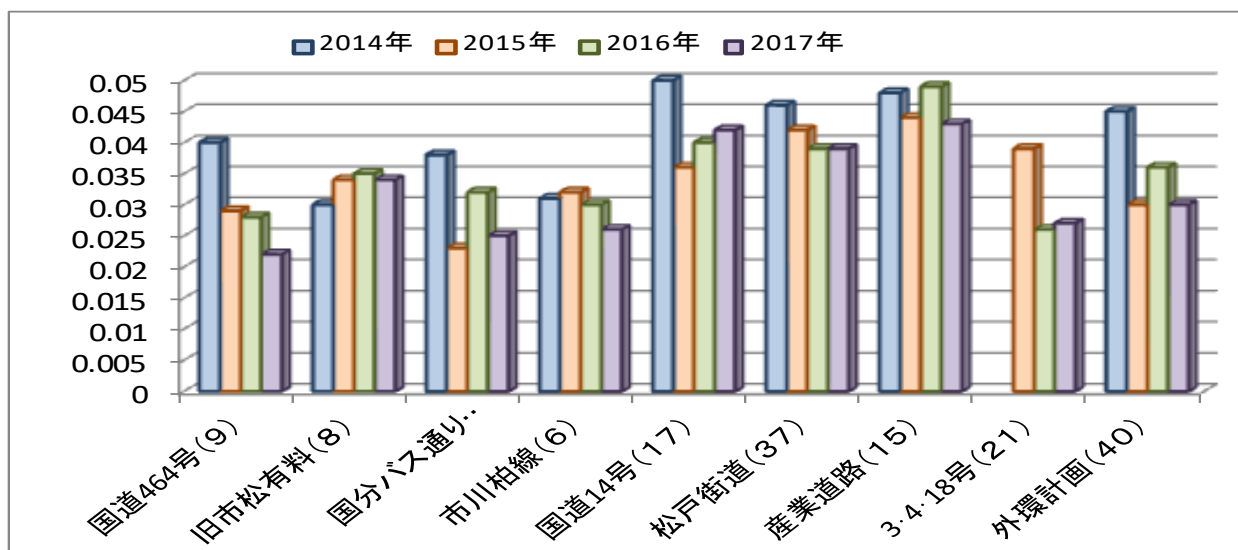
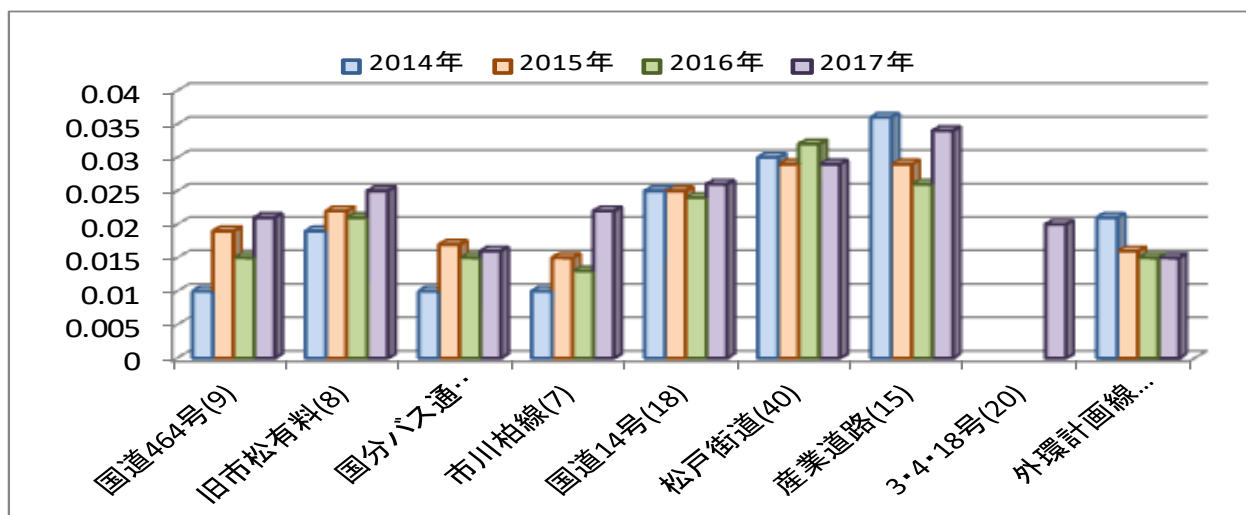


図7で、外環道の国道が接続している松戸街道と産業道路は常に汚染度が高く、14号線に匹敵するかそれを超えています。外環道計画路線と他の幹線道路との濃度差が近年狭まってきています。これは外環道建設工事の進展の影響と共に、市内を走行する大型車の増加による住宅地の相対的な濃度増加の影響も考えられます(図4参照ください)。2016年11月に開通した3.4.18号線の濃度も注視したいところです。

5. おわりに

◇今年度報告書も前年同様ページ数を抑えるため、報告書後半に付ける各種測定値一覧表を減らしました。一覧表は「地域別町名別測定値一覧表」のみとし、「カプセル番号順 ---」、「主要道路別 ---」、「低濃度高濃度上位30地点 ---」を省き、また図7以外の主要道路の平均濃度、測定数の表も省きました。閲覧ご希望の際はどうぞご連絡ください。
◇当会は1992年に、千葉県高等学校教職員組合市川支部と市民有志が、公害問題の学習改善を目指して発足しました。当時市川市は児童の呼吸器疾患有症率が、全国、全県の中で飛びぬけて高く、また外環道路問題が重くのしかかっており、これらへの対応として疾患の原因物質とされた二酸化窒素の測定を定期的に行うこととしました。それから26年、市内の児童喘息有症率は改善の兆しが見える中、東京外環道路は2018年中ごろに開通することとなりました。私たちは、市内の住宅地を通るこの道路により、沿道のみでなく広い範囲でNO₂濃度にどのような影響を与えるかしっかりと見届けましょう。皆様のご協力をよろしくお願いいたします。

以上

[簡易カプセルによる大気中NO₂濃度の測定法 (当会が用いている方法)]

天谷式改良型簡易カプセルに大気中のNO₂を吸着する試薬を浸み込ませた濾紙を封入し、測定するところに栓を取って24時間放置し、測定後カプセルに栓をする。分析時にこのカプセル中にザルツマン試薬を入れると濾紙に吸着したNO₂量に応じて着色し、この色の濃さを専用の分光光度計(ユニメーター)で電流値として測定し、あらかじめ標準NO₂濃度液を用いて作成した(μA⇔μg)の検量線を用いて捕集したNO₂量(μg)を求める。更にあらかじめカプセルを複数の行政局に取付けてカプセルの捕集量(μg)と行政局の大気中濃度(ppm)との相関式(変換式)を求めておき、これを用いて捕集量(μg)から大気中濃度(ppm)を求める。

会員（賛助会員）募集中

市川の空気を調べる会

当会は、主に自動車の排気ガスから生じる二酸化窒素（NO₂）を測定して、市川市内全域の車排気ガス汚染を観測しています。測り方は簡単です。

ご自分の毎日吸う空気や気になる場所の空気を測ってみませんか。

測定日時：毎年2回、6月と12月の第1木曜午後6時又は4時からの24時間

測定方法：お渡しするカプセルの蓋を取って測定場所に粘着テープで貼り付けて放置し、24時間後に回収して蓋をし、「調べる会」にお渡しください。

特典：測定を希望する場所（屋外）の数だけカプセルをお渡しします（1ヶ所2本、測定場所は当会にご相談ください）。測定したNO₂濃度とともに市川全域の汚染の状況も通信或いはこの年度報告書によって知ることが出来ます。

年会費：会員 2,000 円、賛助会員 1,000 円（両会員に特典等で違いはありません）

入会の方法：以下にご連絡ください。

鈴木 一義 市川市国府台 3-11-2

TEL&FAX ; 047-373-8369 E-mail : kazu38yoshi@eos.ocn.ne.jp

森島 朝子 市川市中国分 3-12-8

TEL&FAX : 047-372-0068

Ⅱ. 2017年度地域別町名別測定値一覧表

5地点以上測定町の2017年度平均濃度を表示

新番	地番	取り付け場所の特徴	道路	2017年(ppm)		2016年(ppm)		2015年(ppm)		2014年(
				12月	6月	12月	6月	12月	6月	12月)
A市川北西部										
0483	稲越268	国女分校と国分高の間		0.02	0.021	0.025	0.008	0.024	0.013	0.031
0482	稲越624	国府台女学院分校そば		0.017	0.019	0.021	0.008	0.026	0.017	0.033
北国分 27地点 12月:0.020 6月:0.020										
0110	北国分1-19	老人いこいの家そば		0.02	中止	中止	0.016	0.023	0.017	0.038
0091	北国分1-20-21	外環側道、義寿司東側	外環計画線	0.024	0.018	0.039	0.011	0.041	0.016	0.024
0093	北国分1-29	外環側道、研修所東側	外環計画線	0.018	0.018	0.035	0.012	0.033	0.015	0.021
0030	北国分1-31	外環側道 自宅ベランダ	外環計画線	0.023	中止	0.037	0.011	紛失	未測定	0.017
0092	北国分1-33-34	外環側道	外環計画線	0.019	0.021	0.038	0.009	0.043	0.013	0.027
0107	北国分2-27	北国分公園		0.018	中止	中止	0.016	0.024	0.017	0.04
0215	北国分3-13	同上道路の東出口		0.021	中止	0.022	0.015	0.028	0.014	0.027
0214	北国分3-17-3	稲荷作公園から西への道の150m北		0.02	中止	未測定	未測定	未測定	未測定	0.027
0216	北国分3-20-24	同上道路の100m北		0.029	中止	0.027	0.015	0.028	0.015	0.027
0217	北国分3-7-8	同上道路の西入口		0.016	中止	0.019	0.028	0.027	0.017	0.021
0103	北国分1-12	さかえ保育園		0.025	0.021	0.025	0.028	0.031	0.015	0.051
0102	北国分1-13	北国分 大銀杏		0.025	0.021	0.026	0.022	0.029	0.016	0.042
0108	北国分2-18-3	自宅前		0.022	中止	中止	0.024	0.019	0.017	0.043
0101	北国分2-2	北国分 市境		0.02	0.021	0.03	0.022	0.028	0.015	0.036
0104	北国分2-29	自宅前		0.017	0.024	0.032	0.016	0.038	0.016	0.019
0105	北国分2-31	市松有料道路への道		0.018	0.023	0.022	0.016	0.037	0.018	0.02
0106	北国分4-10			0.017	0.021	0.02	0.016	0.032	0.014	0.022
0212	北国分3-17			0.018	0.013	0.018	0.017	0.035	0.016	0.026
0029	北国分1-25	外環横断路中央	外環計画線	0.029	0.021	0.045	0.015	0.033	0.012	0.018
0028	北国分1-27	小塚山西出入口		0.023	0.02	0.034	0.012	0.031	0.014	0.018
0027	北国分1-31	外環側道	外環計画線	0.016	0.017	0.069	0.01	0.029	0.017	0.015
0221	北国分3-13-11	博物館前の道 西50m 自宅		0.02	0.02	0.024	0.014	0.022	0.013	0.029
0224	北国分3-13-9	麻生宅北100m		0.014	0.023	0.022	0.027	0.025	0.011	0.02
0220	北国分3-16-2	北国分駅 西300m、自宅		0.018	0.022	0.017	0.014	0.03	0.015	0.028
0219	北国分3-7	旧菅野商店前		0.017	0.021	0.018	0.012	0.025	0.012	0.017
0218	北国分3-7-5	堀之内貝塚公園西100m自宅		0.018	0.021	0.017	0.012	0.029	0.012	0.019
0211	北国分4-8-6	旧市松有料 西300m 自宅		0.018	0.015	異常値	0.012	0.025	0.011	0.023
国府台 27地点 12月:0.032 6月:0.025				0.0201						
0059	国府台5-25-4	国府台小正門前	松戸街道	0.016	0.013	0.023	0.023	0.025	0.012	0.026
0057	国府台5-26	栗山バス停	松戸街道	0.038	0.029	0.04	0.041	0.038	0.031	0.049
0077	国府台2-9-15	里見公園横バーバーマスター前		0.033	0.01	0.034	0.01	0.032	0.011	0.033
0013	国府台3-1-22	旧山崎商店外壁	松戸街道	0.031	0.036	0.033	0.04	0.044	0.026	0.042
0078	国府台3-19	江戸川沿い太田いちご園前		0.043	0.009	0.03	0.007	0.037	0.009	0.034
0014	国府台3-2-26	13から道路沿い北40m	松戸街道	0.041	0.041	0.06	0.073	0.068	0.025	0.051
0015	国府台3-2-27	道路沿い13と14の間	松戸街道	0.033	0.04	0.048	0.062	0.053	0.033	0.057
0018	国府台3-4-15	県道より西150m電柱		0.014	0.019	0.022	0.022	0.027	0.011	0.032
				2017年(ppm)		2016年(ppm)		2015年(ppm)		2014年(

新番	地番	取り付け場所の特徴	道路	12月	6月	12月	6月	12月	6月	12月
0017	国府台3-4-19	県道より西90m自宅敷地内電柱		0.014	0.021	0.024	0.022	0.028	0.011	0.035
0016	国府台3-4-19	県道より西90m自宅塀		0.017	0.02	0.024	0.022	0.039	0.013	0.037
0399	国府台5-	国府台小バス停東側	松戸街道	0.038	0.028	0.048	0.027	0.047	0.032	0.054
0398	国府台5-26-18	泉養寺前	松戸街道	0.023	0.027	0.043	0.029	0.043	0.036	0.052
0182	国府台3-11-2	総寧寺そば		0.023	0.013	0.021	0.011	0.023	0.012	0.033
0152	国府台4-11	T字路真間山下西側	松戸街道	0.096	0.053	0.05	0.032	0.051	0.039	未測定
0056	国府台4-5-43	国府台緑地入口付近	松戸街道	0.036	0.038	0.038	0.028	0.034	0.03	0.036
0055	国府台5-26	回向院近く、公園前	松戸街道	0.037	0.034	0.042	0.033	0.039	0.041	0.04
0358	国府台1-1-7	バス通りの上、10m	松戸街道	0.019	0.029	0.029	0.02	0.03	0.013	0.026
0351	国府台1-1-7 江本宅	松戸街道真間山下から入る		0.019	0.014	0.027	0.016	0.021	紛失	0.02
0185	国府台1-7	国府台病院構内		0.023	0.007	0.022	0.016	0.025	0.012	0.029
0171	国府台2-3-1	和洋女子大正門前	松戸街道	0.07	0.059	0.047	0.021	0.059	落下	0.022
0181	国府台2-6-1	千葉県血清研究所前		0.029	0.009	0.024	0.019	0.028	0.017	0.031
0052	国府台3-11-15	天満宮境内駐車場		0.022	0.008	0.02	0.016	0.022	0.01	0.028
0183	国府台3-1-22	松戸街道山崎店前	松戸街道	0.045	0.035	0.052	0.051	0.047	0.049	0.056
0053	国府台3-13-56	天満宮北側30m住宅街		0.018	0.011	0.016	0.012	0.022	0.008	0.033
0058	国府台3-2-19	田中酒店角	松戸街道	0.036	0.03	0.045	0.033	0.025	0.03	0.038
0391	国府台4-10-16	栗山から西に坂を下った住宅地		0.018	0.011	0.018	0.009	0.038	0.01	0.029
0395	国府台5-6	ウェルシア前(旧ガスト前)	松戸街道	0.041	0.022	0.046	0.029	0.052	0.036	なし
	国分 13地点 12月:0.022 6月:0.013									
0401	国分2-3-13	石橋下公園そば		0.02	0.011	落下	0.014	0.028	0.011	0.025
0411	国分4-20-1	和洋中正門		0.015	0.013	0.026	0.008	0.022	0.011	0.031
0415	国分5-16	北台バス停松戸行き	国分バス通	0.021	0.019	0.033	0.018	0.026	0.016	0.039
0414	国分6-12	北台バス停市川行き	国分バス通	0.023	0.015	0.033	0.016	0.023	0.014	0.037
0481	国分7-11	国分川沿いバス通り	国分バス通	0.019	0.017	0.026	0.008	0.024	0.013	0.035
0417	国分1-29	国分バス停市川行	国分バス通	0.026	0.014	0.037	0.012	0.021	0.023	0.033
0413	国分2-19-1	北台からの道、和洋へ向う五叉路		0.016	0.01	0.028	0.012	0.022	0.011	0.033
0385	国分4-20-1	旧和洋女子中学理科室窓		0.012	0.013	0.024	0.005	0.026	0.011	0.037
0412	国分4-20-1	和洋中保健室		中止	0.011	0.03	0.009	0.021	0.011	0.033
0418	国分5-1	国分バス停松戸行	国分バス通	0.034	0.018	0.032	0.016	0.022	0.019	0.041
0186	国分3-14	六反田 国分調節池前		0.025	0.009	0.023	0.014	0.027	0.017	0.038
0195	国分3-20	松香園 作業場門		0.026	0.008	0.04	0.009	0.025	0.015	0.034
0416	国分6-9	すずらん花店	国分バス通	未測定	0.015	0.031	0.017	0.024	0.016	0.044
	曾谷 7地点 12月:0.022 6月:0.017									
0177	曾谷1-37-11	ユニディー曾谷店横	曾谷通り	0.02	0.023	0.023	0.012	0.041	0.012	0.036
0161	曾谷2-1	曾谷三叉路北側駐輪場角	市川柏線	0.027	0.019	0.026	0.013	0.037	0.019	0.018
0162	曾谷4-14	宮久保6丁への道入口、ペ	市川柏線	0.03	0.016	0.027	0.002	0.043	0.01	0.022
0202	曾谷4-8-11	曾谷緑地そば、自宅庭		0.017	0.019	0.02	0.014	0.029	0.007	0.029
0007	曾谷5-22-7	市営住宅西、自宅		0.015	0.009	0.025	0.012	0.049	0.01	0.032
0020	曾谷7-10	曾谷橋		未測定	未測定	未測定	未測定	0.018	0.01	0.031
0019	曾谷7-24-3	曾谷小西、自宅		未測定	未測定	未測定	未測定	0.017	0.011	0.023
	中国分 19地点 12月:0.020 6月:0.012									
0096	中国分3-19	外環側道 住金駐車場裏	外環計画線	未測定	0.017	中止	0.012	0.043	0.013	0.023
				2017年(ppm)		2016年(ppm)		2015年(ppm)		2014年(

新番	地番	取り付け場所の特徴	道路	12月	6月	12月	6月	12月	6月	12月
0095	中国分3-19	外環側道 タマホーム横み	外環計画線	中止	0.02	中止	0.013	0.041	0.013	0.015
0075	中国分3-6-26	文化幼稚園近く、自宅		0.031	0.013	0.024	0.008	0.024	0.01	0.033
0472	中国分5-30-1	八百新の北東300m、南西角		0.023	0.014	0.036	0.017	0.026	0.011	0.021
0471	中国分5-30-23	八百新の北東300m、自宅		0.022	0.012	0.02	0.016	0.027	0.011	0.02
0094	中国分5-39	外環側道 石段上		0.018	0.018	0.043	0.012	0.05	0.018	0.023
0419	中国分1-1	NTT電話塔		0.017	0.021	0.027	0.012	0.023	0.013	0.037
0420	中国分3-8-16	中国分バス停150m西、自宅		0.017	0.008	0.026	0.011	0.027	0.01	0.032
0381	中国分4-18-10	旧たじま近く		0.014	0.009	0.019	0.012	0.017	0.011	0.028
0382	中国分4-18-10	旧たじま近く私道北側		0.016	0.009	0.02	0.013	0.018	0.013	0.033
0383	中国分4-27	じゅん菜池正門入口		0.02	0.009	0.022	0.011	0.023	0.014	0.035
0384	中国分4-5	ブンブン十字路電柱		0.021	0.012	0.032	0.01	0.028	0.015	0.038
0173	中国分3-12-8	文化幼稚園70m東 自宅玄関前		0.024	0.015	0.025	0.009	0.021	0.021	0.033
0172	中国分3-12-8	文化幼稚園70m東 自宅前十字路		0.025	0.015	0.032	0.01	0.02	0.021	0.031
0083	中国分4-12-4			0.014	0.01	0.021	0.009	0.025	0.009	0.03
0076	中国分5-16-5	八百新横入る		0.026	0.015	0.032	0.009	0.023	0.022	0.03
0082	中国分5-4-1			0.016	0.009	0.021	0.01	0.025	0.011	0.028
0081	中国分5-4-13	自宅前		0.017	0.01	0.022	0.009	0.025	0.011	0.029
0084	中国分5-4-13	家の中		0.018	0.011	0.018	0.009	0.02	0.007	0.021
0005	東国分1-1	市川昂高校正門		0.016	0.012	0.027	0.016	0.026	0.011	0.031
0006	東国分1-21	つくし保育園前		0.016	0.009	0.023	0.017	0.029	0.011	0.029
0213	堀之内3-29	旧市松有料 南西100m		0.022	0.022	0.021	0.014	0.034	0.019	0.024
	松戸上矢切 11地点 12月:0.033 6月:0.019									
0273	松戸上矢切	6号外環交差点南	6号線	0.031	0.023	0.032	0.019	0.028	0.022	0.036
0272	松戸上矢切	6号外環交差点北	6号線	0.046	0.041	0.031	0.027	0.051	0.04	0.05
0275	松戸上矢切	上矢切第二町会電柱	外環計画線	0.027	0.009	0.034	0.02	0.035	0.013	0.038
0278	松戸上矢切106	四差路南東角	松戸街道	0.035	0.019	0.03	0.029	0.034	0.017	0.045
0284	松戸上矢切168	階段中間	外環計画線	中止	当面中	当面中	当面中	当面中	当面中	当面中
0255	松戸上矢切南台	国交省測定場所跡	外環計画線	0.027	0.016	0.03	0.016	0.029	0.014	0.038
0263	松戸上矢切106	栃の木道路入り口交差点南	松戸街道	0.027	0.015	0.033	0.028	0.033	0.023	0.043
0270	松戸上矢切13	小羊保育園そば		未測定	0.012	0.026	0.018	0.031	0.012	0.037
0262	松戸上矢切229	松戸総合福祉センター前東	松戸街道	0.037	0.016	0.044	0.017	0.039	0.024	0.052
0279	松戸上矢切299-1	総合福祉センター東側	松戸街道	0.035	0.023	0.03	0.034	0.037	0.022	0.055
0261	松戸上矢切91-1	松戸二中、西下	松戸街道	0.029	0.015	0.026	0.014	0.028	0.018	0.036
	松戸串崎新田 5地点 12月:0.024 6月:0.016									
0425	松戸串崎新田160	串崎新田交差点北東角	国道464号	0.021	0.013	0.029	0.016	0.03	0.014	0.048
0426	松戸串崎新田160	串崎新田交差点南東角	国道464号	0.023	0.016	0.032	0.017	0.03	0.019	0.036
0428	松戸串崎新田160	串崎新田交差点北西角	国道464号	0.027	0.019	0.035	0.02	0.026	0.023	0.046
0427	松戸串崎新田160	串崎新田交差点南西角	国道464号	0.028	0.02	0.027	0.026	0.026	0.022	0.048
0429	松戸串崎新田221-17	464号から東に少し入る 自宅		0.019	0.012	0.02	0.019	0.023	0.01	0.038
	松戸栗山 5地点 12月度:0.040 6月度:0.026									
0397	松戸市栗山	マルエツ矢切店前	松戸街道	0.049	0.025	0.043	0.034	0.061	0.038	0.06
0400	松戸市栗山	セブンイレブン前	松戸街道	0.037	0.022	0.061	0.027	0.068	0.031	0.058
				2017年(ppm)		2016年(ppm)		2015年(ppm)		2014年(

新番	地番	取り付け場所の特徴	道路	12月	6月	12月	6月	12月	6月	12月
0393	松戸市栗山102	栗山浄水場正門		0.02	0.012	0.025	0.015	0.034	0.015	0.039
0394	松戸市栗山30	栗山坂下バス停	松戸街道	0.035	0.041	0.037	0.037	0.058	0.035	0.054
0392	松戸市栗山59	栗山バス停	松戸街道	0.057	0.028	0.044	0.032	0.064	0.041	0.058
	松戸小山 5地点 12月度:0.030 6月度:0.021									
0280	松戸小山	二中前交差点北西	6号線	0.033	0.026	0.029	0.017	0.034	0.026	0.041
0269	松戸小山148	南部小正門前		0.027	0.018	0.024	0.015	0.025	0.01	0.032
0267	松戸小山395-1	サングリーンマンション前	外環計画線	0.03	0.019	0.032	0.019	0.039	0.015	0.036
0268	松戸小山523-15	松戸南保育園前		0.028	0.02	0.03	0.016	0.036	0.022	0.034
0260	松戸小山	松戸二中前交差点	6号線	0.032	0.023	0.032	0.019	0.039	0.02	0.043
	松戸下矢切 6地点 12月:0.032 6月:0.019									
0283	松戸下矢切507	台地下低地		0.018	0.012	0.026	0.016	0.029	0.009	カプセル
0252	松戸下矢切12	矢切駅バス停、県道西側	松戸街道	0.049	0.035	0.032	0.038	0.029	0.03	0.052
0276	松戸下矢切120	矢切駅前の県道東側	松戸街道	0.039	0.02	0.04	0.028	0.038	0.026	0.05
0253	松戸下矢切14	矢切幼稚園前		0.029	0.014	0.02	0.021	0.026	0.018	0.031
0251	松戸下矢切17-5	中矢切バス停入る、睦町会	外環計画線	0.029	0.015	0.03	0.013	0.033	0.012	0.037
0396	松戸市下矢切	矢切駅ロータリーバス停	松戸街道	0.026	0.018	0.033	0.019	0.037	0.02	0.039
	松戸中矢切 6地点 12月度:0.028 6月度:0.014									
0287	松戸中矢切	中矢切信号、旧ヤマザキ店	松戸街道	0.031	0.015	0.02	0.024	0.034	0.014	0.039
0286	松戸中矢切	ローソン脇	松戸街道	0.033	0.017	0.035	0.024	0.031	0.018	0.04
0281	松戸中矢切	変電所前南東		0.02	0.013	0.033	0.015	0.033	0.011	0.033
0282	松戸中矢切	変電所北西		0.021	0.012	0.027	0.021	0.027	0.013	0.032
0254	松戸中矢切56	中矢切信号そば	松戸街道	0.041	0.017	0.052	0.029	0.039	0.021	0.039
0256	松戸中矢切55-1	中矢切交差点近く、矢切小前		0.024	0.011	0.029	0.016	0.024	0.011	0.063
	松戸二十世紀ヶ丘 6地点 12月度:0.037 6月度:0.024									
0292	松戸二十世紀ヶ丘	柿の木小前		0.03	0.015	0.02	0.014	0.034	カプセル	0.037
0258	松戸二十世紀が丘円	旧丸山幼稚園角	市松有	0.037	0.03	0.042	0.021	0.035	0.023	0.042
0257	松戸二十世紀ヶ丘萩	二十世紀「郵便局前」バス	椽の木道路	0.03	0.016	0.037	0.012	0.039	0.022	0.042
0461	松戸二十世紀が丘萩	道路南側沿道	椽の木通	0.045	0.017	0.055	0.015	0.016	0.016	0.049
0289	松戸二十世紀が丘中	デニーズ前	旧市松有	0.04	0.029	0.039	0.021	0.044	0.026	0.046
0290	松戸二十世紀が丘萩	薬日本堂前	旧市松有	0.039	0.036	0.042	0.028	0.035	0.033	0.044
0288	松戸三矢小台	新京成バス車庫前南向い側	椽の木道路	0.032	0.018	0.03	0.019	0.038	0.02	0.042
0265	松戸三矢小台2-4-5	市川松戸市境道路		0.025	0.009	0.027	0.021	0.032	0.01	0.033
0264	松戸三矢小台4	新京成バス車庫前	椽の木道路	0.026	0.02	0.023	0.028	0.037	0.012	0.036
	B. 市川北東部									
	大野町 8地点 12月度:0.019 6月度:0.013									
0237	大野町1-567	迎米バス停近く信号そば	市川柏線	0.015	0.021	0.027	0.012	0.027	0.015	0.04
0241	大野町1-389-3	梨風公園近く、自宅		0.016	0.008	0.03	0.014	0.023	0.013	0.026
0490	大野町1-478-3			0.015	0.02	0.018	0.008	0.023	0.024	0.023
0485	大野町4-2878			0.016	未測定	未測定	0.015	未測定	0.019	0.033
0487	大野町4-3189-2	みかど公民館100m北		0.038	0.012	0.046	0.019	0.036	0.017	0.04
0484	大野町1-426-18	大野セイコー前、自宅		0.012	0.007	0.012	0.016	0.022	0.016	0.035
0488	大野町4-2481	市川霊園		0.02	0.017	0.017	0.022	0.031	0.014	0.027
				2017年(ppm)		2016年(ppm)		2015年(ppm)		2014年(

新番	地番	取り付け場所の特徴	道路	12月	6月	12月	6月	12月	6月	12月
0486	大野町4-3163	駒形神社		0.018	0.009	0.011	0.019	0.022	0.006	0.02
	大町 11地点 12月度:0.019 6月度: 0.017									
0240	大町230	大町駅手前200m、信号そば	国道464号	0.025	0.026	0.025	0.012	0.026	0.021	0.044
0230	大町275	日枝神社西側バス停	国道464号	0.019	0.018	0.022	0.008	0.027	0.019	0.03
0489	大町53	大町小入口と駒形バス停の	国道464号	0.015	0.018	0.019	0.008	0.027	0.013	0.033
0250	大町53	セブンイレブン前	国道464号	0.021	0.029	0.037	0.015	0.034	0.019	(0.039)
0229	大町82	大町小への道入口	国道464号	0.022	0.029	0.028	0.012	0.031	0.019	0.036
0234	大町105-97	大町団地入口より100m北入る		0.022	0.008	0.023	0.018	0.029	未測定	0.052
0032	大町284	動植物園		0.017	0.008	0.013	0.014	0.019	0.006	0.017
0323	大町95番	団地前道路東側		0.013						
0321	大町95番	団地2階ベランダ		0.015	0.008	0.031	0.019	0.025	0.018	0.038
0322	大町95番	団地前道路西側		0.018						
0044	大町280	少年自然の家		0.019	0.008	0.008	0.012	0.019	0.008	0.016
	柏井町 5地点 12月度:0.015 6月度:0.017									
0043	柏井町1-1761-2	唱行寺東150m 自宅垣根		0.01	0.014	0.018	0.009	0.023	0.009	0.016
0243	柏井町1-1792	唱行寺そば梨園垣根		0.011	0.012	0.017	0.008	0.021	0.009	0.019
0247	柏井町1-1127	柏井小南300m交差点、交番そば		0.015	0.009	0.026	0.015	0.027	0.011	0.036
0034	柏井町1-1165-4	柏井小隣り、自宅前		0.014	0.009	0.023	0.012	0.024	0.01	0.026
0233	柏井町4-310			0.025	0.016	0.016	0.022	0.032	0.016	0.035
	南大野 17地点 12月度:0.017 6月度:0.009									
0033	南大野町2-23	こうぜん保育園角		0.014	0.008	0.025	0.014	0.028	0.013	0.041
0035	南大野2-3 A-1102	姫宮団地バス停100m、マンション	3.4.18線	0.018	0.01	0.021	0.015	0.043	0.013	0.049
0231	南大野1-5-17		市松有料	0.021	0.009	0.023	0.018	0.037	0.009	0.023
0238	南大野1-26-12	こざと公園近く		0.017	0.01	0.027	0.016	0.022	0.011	0.03
0239	南大野2-4 C棟7F	こざと南公園東側マンション	7階	0.018	0.01	0.029	0.019	0.043	0.011	0.045
0242	南大野1-10-26	大野小校庭南側		0.014	0.007	0.024	0.012	0.02	0.009	0.042
0249	南大野1-10-9	大野小そば、自宅前		0.02	0.008	0.024	0.013	0.022	0.01	0.027
0248	南大野1-27-27	大野小北西約100m		0.014	0.009	0.011	0.021	0.021	0.011	0.026
0235	南大野1-35-28	こざと公園近くの五差路		0.015	0.008	0.023	0.014	0.027	0.011	0.028
0246	南大野1-39-24	こざと南公園とグリーンハイツの交差点角		0.016	0.009	0.016	0.013	0.03	0.011	0.026
0245	南大野1-39-5	こざと南公園そば		0.019	0.008	0.024	0.016	0.031	0.007	0.023
0244	南大野1-5-17	オリンピック後ろ		0.026	0.01	0.022	0.017	0.024	0.01	0.033
0236	南大野2-10-20	こざと北公園向い側、自宅		0.013	0.008	0.02	0.017	0.022	0.013	0.035
0232	南大野2-10-27	こざと北池向い側、自宅		0.018	0.008	0.019	0.016	0.036	0.011	0.035
0042	南大野2-11-25	こざと公園近く、自宅		0.016	0.008	0.031	0.015	0.022	0.011	0.032
0041	南大野2-3-B1007	マンション	10階	0.018	0.011	0.017	0.02	0.028	0.009	0.049
0031	南大野2-4	市川支所前交差点グリーンハイツ側		0.017	0.012	未測定	0.016	0.031	0.013	0.046
	C. 市川中北部									
	市川 22地点 12月度:0.037 6月度:0.025									
0348	市川1-23	14号市川駅前交差点北東	14号	0.056	0.031	0.044	0.025	0.029	0.021	0.038
0349	市川1-5	国道14号コンビニ前南側	14号	0.024	0.035	0.035	0.022	0.048	0.017	0.044
0445	市川1-5	国道14号コンビニ前北側	14号	0.051	紛失	0.052	0.023	0.038	0.02	0.037
0454	市川1-7	14号市川駅前交差点南東	14号	0.053	0.031	0.037	0.018	0.035	0.018	0.037
				2017年(ppm)		2016年(ppm)		2015年(ppm)		2014年(

新番	地番	取り付け場所の特徴	道路	12月	6月	12月	6月	12月	6月	12月	6月
0142	市川2-4	市川小向い、読売新聞前	14号	0.021	0.017	0.03	0.023	0.036	0.045	0.047	
0145	市川2-16	国道14号、市川広小路、西	14号	0.042	0.018	0.05	0.015	0.036	0.028	0.047	
0144	市川2-21	国道14号、市川広小路、東	14号	0.043	0.026	0.041	0.032	0.048	0.035	0.061	
0143	市川2-33-2	市川公民館前	14号	0.031	0.012	0.031	0.017	0.032	0.019	0.044	
0010	市川4-4	T字路真間山下東側	松戸街道	0.055	0.065	0.05	0.042	0.041	0.033	0.042	
0346	市川4-5	県道島村前T字路	松戸街道	0.061	0.051	0.043	0.038	0.046	0.03	0.035	
0347	市川3-25	松戸街道、国府台下りバス	松戸街道	0.033	0.022	0.03	0.038	0.035	0.037	0.04	
0190	市川3-26	松戸街道、国府台上りバス	松戸街道	0.029	0.031	0.037	0.031	0.034	0.039	0.052	
0189	市川3-30-1	国府台駅前交番横	松戸街道	0.033	0.012	0.032	0.021	0.028	0.017	0.042	
0191	市川4-11-24	国府台マンションの向い側	松戸街道	0.034	0.018	0.031	0.021	0.045	0.019	0.033	
0364	市川4-5-17	国府台マンション前	松戸街道	0.048	0.019	0.033	0.032	0.057	0.024	0.035	
0335	市川1-15-14	駅前通り横山茶器店前バス通り		0.03	未測定	0.028	未測定	0.052	0.013	0.02	
0457	市川1-15-14	市川駅前通り横山茶器店奥		0.035	未測定	0.032	未測定	0.05	0.013	0.023	
0345	市川1-16	市川駅前通り京成踏切南側		0.058	0.029	0.042	0.022	0.033	0.019	0.029	
0458	市川1-21	真間駅前たいらや前		0.024	0.026	0.041	0.019	0.033	0.017	0.04	
0448	市川2-3-7	市川小向い、14号とJRの間、自宅		0.017	0.011	0.025	0.021	0.026	0.039	0.031	
0350	市川3-28-8	根本自治会館前		0.019	0.016	0.029	0.018	0.033	0.016	0.033	
0455	市川4-3-19	常盤湯からの道150m入る		0.022	0.013	0.019	0.018	0.026	0.017	0.017	
0456	鬼越1-2	境橋北50m真間川沿い		0.033	0.017	0.023	0.016	0.024	0.01	0.031	
	菅野 23地点 12月度:0.028 6月度:0.021										
0459	菅野5-11-13	市川病院前	外環計画線	0.025	0.026	0.029	0.023	0.04	0.015	0.042	
0344	菅野2-10-7	(新) 日出幼稚園前	外環計画線	0.026	0.018	0.024	0.014	0.027	0.016	0.023	
0453	菅野2-1-1	現-日出グラウンド角	外環計画線	0.025	0.015	0.026	0.015	0.029	0.014	0.026	
0176	菅野2-17-27	菅野駅300m北東 柴崎宅前	外環計画線	0.026	0.018	0.025	0.012	0.034	0.012	0.027	
0174	菅野2-21-17	(旧) 日出学園グラウンド角	外環計画線	0.024	0.023	0.031	0.017	0.035	0.014	0.021	
0175	菅野2-21-24	(旧) 日出学園幼稚園跡地	外環計画線	0.024	0.019	0.026	0.014	0.034	0.013	0.024	
0343	菅野2-23-11	京成菅野駅踏切脇	外環計画線	0.029	0.018	0.025	0.015	0.037	0.014	0.028	
0342	菅野2-8-1	石渡酒店前	外環計画線	0.027	0.017	0.027	0.014	0.028	0.016	0.022	
0521	菅野3-10-10	吉田宅そば	外環計画線	0.023	0.022	0.036	0.018	0.043	0.026	0.044	
0525	菅野3-12	小池酸素跡地付近	外環計画線	0.042	0.025	0.037	紛失	0.033	0.022	0.048	
0523	菅野3-1-2	フラワークリーニング前	外環計画線	0.023	0.026	0.026	0.019	0.036	0.018	0.046	
0522	菅野3-15	日の出小学校付近(寺川宅)	外環計画線	0.037	0.02	0.036	0.013	0.03	0.018	0.042	
0524	菅野3-23-1	日の出学園正門前	外環計画線	0.027	0.021	0.024	0.013	0.043	0.007	0.041	
0526	菅野3-3-10	東洋電器店	外環計画線	0.034	0.027	0.032	0.016	0.044	0.018	0.038	
0512	菅野5-11-16	西尾医院そば	外環計画線	0.025	0.025	0.029	0.016	0.039	0.02	0.04	
0513	菅野6-1	華屋与平衛向い交差点	外環計画線	0.046	0.022	0.053	0.018	0.04	0.029	0.043	
0511	菅野6-13	菅野郵便局(旧日本パイプ)	外環計画線	0.025	0.021	0.03	0.014	0.047	0.01	0.038	
0151	菅野6-7-7	市川病院跡地、ユニディ前	外環計画線	0.029	0.037	0.032	0.019	0.039	0.012	0.049	
0150	菅野6-7-7	ユニディー横	外環計画線	0.032	0.029	0.03	0.02	0.053	0.01	中止	
0188	菅野2-11-19	菅野駅西300m、自宅		0.015	0.011	0.024	0.016	0.023	0.008	0.026	
0187	菅野2-14-5	(旧) リブレ京成そば		0.03	0.019	0.033	0.012	0.032	0.016	0.03	
0184	菅野2-17-3	旧リブレ京成北信号		0.015	0.013	0.032	0.017	0.024	0.012	0.026	
				2017年(ppm)		2016年(ppm)		2015年(ppm)		2014年(ppm)	

新番	地番	取り付け場所の特徴	道路	12月	6月	12月	6月	12月	6月	12月
0355	菅野2-8	菅野駅踏切北駐車場四角標識		0.038	0.02	0.038	0.013	0.035	0.018	0.044
0352	須和田1-13-2	真間川から100mの車道	外環計画路	0.023	0.011	0.028	0.024	0.036	0.021	0.036
0134	須和田1-16	真間川付近(田中宅前)	外環計画路	0.038	0.019	0.032	0.014	0.023	0.021	0.038
0447	須和田2-30	クルマ少ない道		0.013	0.012	0.02	0.011	0.027	0.013	0.022
0067	東菅野4-30	北方橋信号より100m西	3.4.18線	0.019	0.017	0.044	0.022	0.039	未測定	0.025
0121	東菅野4-30-1	中山団地向い、3.4.18線50	3.4.18線	0.023	0.012	0.045	0.021	0.027	未測定	0.022
0371	東菅野1-8	JOMOそば交差点	3-6-31号	0.027	0.026	未測定	0.022			
0117	東菅野1-5	市川柏線と3-6-31号との交	市川柏線	0.031	0.031	未測定	0.022			
0115	北方1-4	八方橋近く真間川沿い		0.039	0.016	0.029	0.018	0.027	0.013	0.032
0118	北方2-3	八方橋近く真間川沿い		0.035	0.015	0.025	0.019	0.022	0.015	0.039
0111	北方2-35	富貴島小向い、真間川東岸		0.035	0.02	0.024	0.012	0.019	0.011	
0113	北方2-37-5	合流部浅間橋脇防音壁に	3.4.18号	0.041	0.018	0.022	0.014	0.017	0.012	
0112	本北方2-2	中山団地そば、北方橋西詰	3.4.18線	0.022	落下	0.046	0.025	0.035	未測定	0.03
	真間 11地点 12月度:0.023 6月度:0.016									
0114	真間2-13	市川駅前通り京成踏切北側		0.02	0.029	0.027	0.018	0.034	0.012	0.033
0126	真間4-11	旧木内邸内南東崖上		0.023	0.009	0.029	0.016	0.037		
0373	真間4-11	旧木内邸内南西崖上		0.026	0.011	0.031	0.015	0.031		
0123	真間4-11	旧木内別邸正門前		0.029	0.012	0.023	0.011	0.052	0.016	0.038
0375	真間4-5	手こな霊堂境内		0.019	0.021	0.023	0.017	0.031	0.008	0.028
0127	真間4-5	真間小西門		0.019	0.023	0.032	0.015	0.035	0.011	0.029
0124	真間5-13-10	持国坂先真間通り、自宅東側		0.023	0.012	0.031	0.016	0.021	0.014	0.03
0125	真間5-13-10	同、自宅西側		0.026	0.012	0.029	0.014	0.02	0.012	0.027
0372	真間4-10-2	切り通し道路途中		0.022	0.018	0.026	0.043	0.033	0.016	0.026
0119	真間4-11-4	郵政官舎入り口		0.019	紛失	0.025	0.016	0.028	0.013	0.022
0122	真間5-12	真間通り持国坂上		0.027	0.009	0.025	0.011	0.025	0.017	0.032
	宮久保 5地点 12月度:0.021 6月度:0.011									
0120	宮久保1-24	国分川・真間川分岐点		0.017	0.013	0.024	0.012	0.03	0.011	0.031
0012	宮久保3-13-4	自宅		0.027	0.009	0.022				
0011	宮久保3-13-4	自宅		0.032	0.009	0.02				
0148	宮久保6-11-10	市川柏線より東350m、自宅		0.014	0.011	0.029	0.012	0.024	0.007	0.028
0146	宮久保6-10-4	宮久保幼稚園北東、自宅		0.014	0.014	0.021	0.021	0.038	0.011	0.016
	八幡 32地点 12月度:0.031 6月度:0.021									
0009	八幡1-11	14号との交差点	14号	0.048	0.033	0.038	0.021	0.034	0.028	0.047
0446	八幡1-8	14号との交差点	14号	0.046	0.031	0.037	0.024	0.032	0.021	0.052
0196	八幡3-11	平田1丁目交差点、南東	14号	0.053	0.038	0.054	0.027	0.044	0.031	0.05
0116	八幡5-6	菅野駅下地下道	3.4.18号	0.045	中止	中止	未測定	0.045	0.02	0.049
0003	八幡5-7-11	真間川西京成線北各100m	3.4.18号	0.016	0.018	0.02	0.012	0.031	0.013	
0402	八幡5-8	大和橋そば	3.4.18号	0.033	0.013	0.035	0.012	0.024	0.011	0.037
0147	八幡5-8-15	京成線北130m真間川そば	3.4.18号	0.016	0.02	0.025	0.012	0.034	0.012	
				2017年(ppm)		2016年(ppm)		2015年(ppm)		2014年(

新番	地番	取り付け場所の特徴	道路	12月	6月	12月	6月	12月	6月	12月
0475	八幡5-8-4	京成線アンダー路そば	3.4.18号	0.033	0.017	0.026	0.013	0.02	0.012	
0476	八幡5-9-1	八方橋わき	3.4.18号	0.039	0.017	0.032	0.014	0.021	0.015	0.033
0194	八幡5-9-16	八方橋南120m真間川沿いの	3.4.18号	0.039	0.024	0.021	0.004	0.026	0.013	
0141	八幡5-9-16	八方橋南120m真間川沿い歩	3.4.18号	0.041	0.023	0.023	0.012	0.029	0.012	
0149	八幡5-9-29	個人宅車庫前	3.4.18号	0.016	0.022	0.021	0.01	0.03	0.012	
0473	八幡5-9-29	たくみ堀	3.4.18号	0.046	0.022	0.031	0.012	0.026	0.012	0.038
0474	八幡6-20-18	真間川大柏川合流部防音壁	3.4.18号	0.038	0.017	0.018	0.016	0.017	0.012	
0004	八幡5-19	富貴島小バス停そば	3.6.31号	0.038	0.022	0.03	0.012	0.027	0.011	0.038
0164	八幡6-10	富貴島小南側	3.6.31号	0.036	0.021	0.035	0.012	0.027	0.012	0.038
0163	八幡5-12-1	北方橋西200m	3.4.18号	0.015	0.028	0.021	0.01			
0178	八幡5-12-1	市役所西道路線路北側そば	3.4.18号	0.023	0.022	0.021	0.013			
0133	八幡5-13-1	市役所-古八幡間道路	3.4.18号	0.014	0.029	0.019	0.012			
0515	八幡5-16-12	真間川西140m	3.4.18号	0.016	0.025	0.023	0.013			
0514	八幡5-2-10	市川学園幼稚園そば	3.4.18号	0.016	0.023	0.02	0.012			
0452	八幡5-6-1	市役所と真間川中間線路北	3.4.18号	0.016	0.03	0.016	0.015			
0451	八幡6-3	古八幡バス停そば	3-6-31号	0.032	0.025	未測定	0.022			
0449	八幡4-2-1	八幡神社南鳥居脇		紛失	0.008	0.04	0.008	0.024	0.015	0.029
0197	八幡1-6	14号京成線中間、桜並木沿い		未測定	0.015	0.023	0.017	0.02	0.01	0.034
0354	八幡4-14-27	八幡神社裏 住宅地		0.031	0.008	0.028	0.013	0.029	0.012	0.022
0353	八幡4-18-32	3-6-31号線南100m幻燈舎庭		0.025	0.016	未測定	0.016			
0357	八幡5-20-2	3-6-31号線南100m幻燈舎向い		0.027	0.017	未測定	0.017			
0356	八幡6-9-18	富貴島小西40m 宅地中央		0.032	0.013	0.019	0.021	0.018	0.01	
0192	八幡6-9-18	富貴島小西隣接路沿い		0.035	0.015	0.02	0.014	0.016	0.01	
0377	八幡6-9-6	富貴島小西50m自宅庭		0.028	0.013	0.019	0.014	0.017	0.011	
0341	八幡6-9-6	富貴島小そば、自宅前		0.025	0.014	0.018	0.01	0.021	0.012	0.03
	D. 市川中南部									
0008	市川南2-6	さくらんぼ保育園際	産業道路	0.05	0.033	0.053	0.019	0.045	0.03	0.053
0002	市川南3-12-D棟	三井マンション D棟前	産業道路	0.019	0.018	0.031	0.019	0.039	0.011	0.017
0363	市川南4-9-20	小規模交差点(フリスハイ前)	産業道路	0.024	0.024	0.035	0.028	0.041	0.022	0.029
0362	市川南3-12-A9001	シティパークマンション敷地内建物前		0.015	0.016	0.025	0.016	0.036	0.008	0.018
0361	大洲1-18	大洲防災公園バス停際	産業道路	0.045	0.032	0.043	0.022	0.038	0.026	0.052
0180	大洲1-3	大洲郵便局バス停際	産業道路	0.054	0.031	0.059	0.039	0.052	0.044	0.061
0179	大洲4-22	大洲3丁目バス停際	産業道路	0.052	0.034	0.052	0.033	0.048	0.03	0.056
0047	大洲4-9	大洲町バス停際	産業道路	0.055	0.034	0.057	0.034	0.051	0.041	0.062
	大和田 5地点 12月度:0.042 6月度:0.031									
0198	大和田1-1	大和田小前 文化会館境	行徳ハイパ	0.016	0.015	0.03	0.011	0.023	0.007	0.034
0431	大和田1-14	大和田兜橋バス停際	産業道路	0.047	0.049	0.047	0.028	0.052	0.031	0.057
0204	大和田3-25	鶴指バス停際	産業道路	0.063	0.038	0.066	0.04	0.064	0.062	0.058
0203	大和田1-6	文化会館南西角	外環計画線	0.042	0.026	0.044	0.015	0.034	0.019	0.038
0434	大和田3-14	外環計画路線内	外環計画線	紛失	0.026	0.043	0.02	0.042	0.018	0.038
0435	新田1-20	新田公園向い		0.037	0.022	0.047	0.016	0.031	紛失	0.048
				2017年(ppm)		2016年(ppm)		2015年(ppm)		2014年(

新番	地番	取り付け場所の特徴	道路	12月	6月	12月	6月	12月	6月	12月
0432	新田2-1	元天勇前		0.041	0.022	0.041	0.018	0.033	0.023	0.042
0433	田尻5-9-12	外環と船橋行徳線間の道路脇		中止	未測定	0.022	0.017	0.035	0.017	0.02
0437	田尻5-9-12	同上庭先		中止	未測定	0.022	0.016	0.032	0.015	0.022
0436	稲荷木1-15	稲荷木小南側	京葉道路	0.022	0.021	0.026	0.013	0.024	0.015	0.038
0438	原木1-3-1-116	産業道路と東西線より各10	京葉道路	未測定	0.012	未測定	0.019	0.027	0.019	0.039
138	原木1-3-1	東西線下	産業道路	未測定	0.017	未測定	0.02	0.027	0.017	0.033
137	東大和田1-25	かつぱ寿司際	産業道路	0.048	0.044	0.049	0.03	0.053	0.03	0.06
0440	東大和田1-22-4	産業道路から200m北、自宅		0.017	0.017	0.023	0.015	0.024	0.008	0.034
	平田 13地点 12月度:0.041 6月度:0.023									
0439	平田2-20	「菅野住宅」の道向こう	14号	0.028	紛失	0.033	0.026	0.028	0.019	未測定
0339	平田2-22-3	「菅野住宅」前	14号	0.029	0.017	0.033	0.028	0.025	0.024	未測定
0340	平田1-2-34	平田1丁目交差点、北東	14号	0.046	0.023	0.044	0.021	0.041	0.023	0.046
0370	平田2-14	国道14号、京成菅野正面	14号	0.051	0.03	0.052	0.031	0.046	0.034	0.048
0380	平田2-20	国道14号線沿い、旧双葉幼稚	14号	0.047	0.03	0.047	0.033	0.042	0.032	0.048
0378	平田2-17-8	14号とJR間の道沿い	外環計画線	0.04	0.025	0.038	0.016	0.031	0.018	0.042
0376	平田2-10	菅野駅踏切南あらたクリニク	外環計画線	0.041	0.025	0.044	0.018	紛失	0.021	0.046
0374	平田2-22-14	元杉原宅横	外環計画線	0.031	0.021	0.038	0.013	0.034	0.026	0.04
0369	平田3-29-11	旧小池酸素横	外環計画線	0.042	0.023	0.053	0.018	0.035	0.02	0.046
0200	平田4-19	元国民銀行前	外環計画線	0.046	0.025	0.042	0.014	0.037	0.022	0.043
0199	平田3-28	平田小横		0.044	0.023	0.047	0.018	0.039	0.022	0.043
0367	平田3-10	市川工業高校角		0.046	0.024	0.047	0.018	0.039	0.023	0.046
0046	平田2-29	諏訪神社境内		未測定	0.015	0.026	0.016	0.024	0.024	未測定
0365	二俣1丁目	原木インターから西北西50	京葉道路	0.021	0.017	0.03	0.022	0.029	0.023	0.037
0366	二俣1丁目	原木インターから西北西100m		0.023	0.023	0.029	0.016	0.036	0.022	0.049
0368	船橋 本中山4-3	自宅ベランダ	産業道路	0.016	未測定	0.046	0.021	0.036	0.02	0.042
0319	船橋 本中山4-3	自宅前	産業道路	0.023	未測定	0.036	0.011	0.043	0.031	0.052
0320	南八幡2-21	市川インター北	京葉道路	0.021	0.02	0.039	0.016	0.025	0.015	0.042
0379	南八幡2-17	市役所分庁舎際	産業道路	0.05	0.046	0.053	0.02	0.042	0.024	0.048
0001	南八幡2-22	市川インター北側	産業道路	0.049	0.04	0.053	0.032	0.046	0.033	0.046
	E. 市川南部									
0209	相之川4-5	南行徳駅北口		0.031	0.023	0.043	0.017	0.025	0.013	0.02
0206	新井2-2	相之川交差点	行徳バイパ	0.035	0.04	0.056	0.022	0.034	0.024	0.029
0304	新井3-15-19	今井橋通り南西100m自宅門扉		0.022	0.022	0.041	0.019	0.028	0.012	0.032
0307	新井3-9-20	行徳バイパス東300m自宅前		0.016	0.018	0.033	0.017	0.026	0.013	0.03
0305	行徳駅前4-12	新浜通り沿い、西友角交差点		0.028	0.027	0.052	0.018	0.034	0.023	0.058
0306	塩浜4-8	塩浜体育館脇交差点、吉野	湾岸道	0.034	0.038	0.05	0.043	0.068	0.051	0.053
K'22	塩浜4	塩浜体育館となりグラウンド脇		0.019	0.031	0.032	0.016	0.031	0.028	0.049
K22	塩浜4	ハイタウン塩浜角、猫実川向		0.02	0.019	0.032	0.023	0.034	0.023	0.035
	新浜 5地点 12月度:0.030 6月度:0.036									
0207	新浜2	湊排水機場、千鳥橋北西角		0.022	0.022	0.037	0.014	0.034	0.019	0.044
0205	新浜3	行徳鳥獣保護区内		0.017	0.02	0.021	0.01	0.028	0.017	0.03
0201	新浜3	保護区東角交差点、千鳥町	湾岸道	0.032	0.05	0.037	0.037	0.033	0.03	0.037
				2017年(ppm)		2016年(ppm)		2015年(ppm)		2014年(
新番	地番	取り付け場所の特徴	道路	12月	6月	12月	6月	12月	6月	12月

0301	新浜3	日本通運付近	湾岸道	0.036	0.049	0.038	落下	0.056	0.049	0.056
0208	新浜3	塩浜駅向保護区側	湾岸道	0.041	0.037	0.047	落下	0.05	0.048	0.046
K'21	千鳥町	湾岸道路千鳥町ランプ	湾岸道路	0.045	0.038	未測定	未測定	0.044	未測定	0.031
	福栄 8地点 12月度:0.022 6月度:0.019									
0314	福栄2-10	新浜通り沿い、セブンイレブン付近		0.021	0.023	0.033	破損	0.039	0.019	紛失
0303	福栄3-4-1	福栄中の東門		未測定	0.022	0.015	0.02	0.025	0.012	0.032
0302	福栄3-17-3	行徳バイパス南西400m自宅前		0.035	0.012	0.013	未測定	0.041	未測定	0.019
0310	福栄3-4-1	福栄中の北門		0.02	0.019	0.014	0.012	0.026	0.014	0.034
K21	福栄3-23-1	ライオンズマンション向かい		0.021	0.02	0.036	0.017	0.028	0.018	0.037
0315	福栄4-19	行徳野鳥観察舎駐車場		0.016	0.014	紛失	落下	0.025	0.014	0.033
0309	福栄4-22-11	行徳野鳥観察舎玄関		0.017	0.023	0.03	0.011	0.024	0.014	0.044
0308	福栄4-32	下水処理場正面		0.024	0.02	0.046	0.018	0.042	0.025	0.044
0311	南行徳2-2-3	南行徳中南門そば		未測定	0.02	0.042	0.014	0.035	0.02	
0313	南行徳2-2-2	南行徳中西門そば		0.017	0.017	0.051	0.014	0.039	0.024	
0312	南行徳4-7	東海面公園		0.019	0.015	0.036	0.017	0.035	0.017	0.027

市外(関さんの森を除く)				2017年(ppm)		2016年(ppm)		2015年(ppm)		
新番	地番	取り付け場所の特徴	道路	12月	6月	12月	6月	12月	6月	
C01	千葉市中央区千葉寺	千葉寺バス停前	大網街道	0.023	0.02	0.027	0.014	0.025	0.02	
C02	千葉市中央区千葉寺	ハーモニープラザ交差点	大網街道	0.025	0.014	0.029	0.012	0.023	0.023	
C03	千葉市中央区矢作町	矢作トンネル中央歩道	稲荷町線	0.053	0.074	0.064	0.053	0.065	0.062	
C04	千葉市中央区松が丘	京葉道大網街道立体交差	京葉道路	0.046	0.03	0.058	0.037	0.031	0.042	
C05	船橋市松が丘5-16-1	県道と古和釜幼稚園より150m		0.018	紛失	0.016	紛失	0.02	0.012	
C06	習志野市鷺沼1-15-1	14号線沿い	国道14号	0.023	0.022	0.018	0.01	0.016	0.012	
C07	千葉市中央区浜野町	千葉興銀浜野支店		0.027	0.012	0.027	0.015	0.02	0.026	
C08	千葉市中央区塩田町	JEF生浜門蘇我陸橋	国道16号	0.025	0.025	0.032	0.011	0.021	0.024	
C09	千葉市中央区村田町	国交省測定局	国道16号	0.035	0.016	0.048	0.016	0.023	0.028	
C10	千葉市中央区村田町	清水宅		未測定	0.009	0.012	0.005	0.019	0.014	
C11	千葉市緑区おゆみ野	4階台所内		0.021	0.01	0.019	0.009	0.019	0.01	
C12	千葉市緑区おゆみ野	4階ベランダ		0.035	0.011	0.018	0.004	0.018	0.008	
F01	船橋海神3-27-1	イオン前道路路際、新船橋駅西100m		0.021	0.026	0.023	0.014	0.025	0.011	
F02	船橋海神3-27-1	イオン前マンション前、新船橋駅西100m		0.016	0.024	0.026	0.015	0.026	0.015	
F03	船橋海神3-25	野田線高架と高圧塔の間	9号線	0.023	0.031	0.035	0.018	0.032	0.019	
F04	船橋本町7-19	天沼交差点西南角	9号線	0.023	0.03	0.034	0.017	0.036	0.018	
S01	埼玉県松伏町松伏26	車が少ない道、自宅南側		0.014	0.01	0.018	0.016	0.017	0.012	
S02	埼玉県松伏町松伏26	車が少ない道、自宅東側		0.014	0.009	0.02	0.016	0.019	0.012	