

[市川市市民活動支援制度対象事業]

市川の空気を調べる会

2016年6月度・12月度

市川市内二酸化窒素（NO<sub>2</sub>）濃度

測定結果報告書

- 市内大気汚染の概況
- 市内地域別汚染状況
- 市内地域別・町名別測定値一覧
- 市内と近隣幹線道路汚染状況

2017年3月19日

## 目 次

I. 2016年度の二酸化窒素（NO <sub>2</sub> ）測定結果のまとめ	1～12
1. はじめに	
2. 2016年度定例測定	
(1) 第49回測定	
(2) 第50回測定	
(3) その他の測定	
3. 測定の条件	
(1) NO <sub>2</sub> のカプセル捕集量（ $\mu\text{g}$ ）から大気中濃度（ppm）への換算式	
(イ) 6月度測定	
(ロ) 12月度測定	
(2) 測定時の気象状況と行政測定局の大気汚染濃度	
(イ) 測定時の気象状況	
(ロ) 行政局の大気汚染濃度	
(ハ) 測定日近辺の行政局測定の大気汚染濃度の変化と測定値調整	
4. 2016年度測定結果のまとめ	
(1) 市川市全域のNO <sub>2</sub> 汚染状況	
(イ) 市内全域及び住宅地点と沿道地点のNO <sub>2</sub> 平均濃度とその推移	
(ロ) 市内各NO <sub>2</sub> 濃度域の割合と推移	
(ハ) 市川市大気汚染測定局25年間の定例測定日周辺の平均NO <sub>2</sub> 濃度の変化	
(2) 市内地域別NO <sub>2</sub> 汚染状況	
(イ) 市内の改定地域区分と各区分測定数	
(ロ) 市内地域別のNO <sub>2</sub> 汚染状況	
(a) 全測定地点の地域別・町名別一覧表	
(b) 市内地域別の住宅地点、沿道地点の測定数とNO <sub>2</sub> 平均濃度	
(3) 幹線道路沿道の汚染度	
5. おわりに	
付. [ 簡易カプセルによる大気中NO <sub>2</sub> 濃度の測定法 ]	
[ 会員（及び賛助会員）募集と連絡先 ]	
II. 2016年度地域別・町名別測定値一覧表	13～24

# I. 2016年度の二酸化窒素（NO<sub>2</sub>）測定結果のまとめ

## 1. はじめに

市川市全域における自動車排出ガス 二酸化窒素（NO<sub>2</sub>）の濃度を、天谷式簡易カプセルを用いて、毎年6月と12月に全国の一斉測定日に合わせて測定しており、1992年に開始以来25年間になります。

測定に用いる天谷式簡易カプセルは、2007年度からはより信頼性の高い改良型（第6世代（6G））カプセルを用いており<sup>1)</sup>、6Gカプセルの測定によるこの10年間の推移も報告します。

注(1)：1Gカプセルと6Gカプセルの比較試験と両測定値の相関性等については、2006年度と2008年度の測定報告書に詳述。

## 2. 2016年度定例測定と関連作業

### (1) 第49回測定

定例測定日時：2016年5月26日(木)18時～5月27日(金)18時

測定参加者：92名（市内測定者(例年通り隣接する松戸市矢切と周辺地区、串崎新田及び船橋市本中山地区を含む)）

カプセル作成：5月15日 1,160本作成 参加者8名

カプセル分析：6月12日 約1012本、参加者9名（残分追加分析；7月5日）

### (2) 第50回測定

定例測定日時：12月1日（木）16時～2日（金）16時

測定参加者：90名（第49回と同じ市内測定者）

カプセル作成：11月20日 参加者9名

カプセル分析：12月16日 参加者11名（残分追加分析；2017年1月13日）

### (3) その他の測定

(イ) 関さんの森測定 第13回 6月度測定、 第14回 12月度測定  
いずれも定例測定日に「関さんの森を育む会」が測定

(ロ) 千葉市周辺測定 第9回 6月度測定、 第10回 12月度測定  
いずれも定例測定日を中心に「千葉あおぞら連絡会」と協力者が測定

## 3. 測定条件

### (1) NO<sub>2</sub>のカプセル捕集量（μg）から大気中濃度（ppm）への換算式

#### (イ) 6月度測定

市川市測定局6局（延べ）と東京測定局4局へのカプセル取り付け試験で得られた10組の[カプセル捕集量（μg）と測定局大気中濃度（ppm）]と原点（0μg, 0ppm）の11組から両者に関する下記の相関式が得られ、この式を2016年6月度の換算式としました。

$$Z(\text{ppm}) = 0.03674Y(\mu\text{g}) - 0.00158 \quad \text{相関係数 } r = 0.97 \quad (1)\text{式}$$

#### (ロ) 12月度測定

市川市測定局3局と東京測定局3局へのカプセル取り付け試験で得られた6組の[カプ

セル捕集量 ( $\mu\text{g}$ ) と測定局大気中濃度 (ppm) ]と原点 ( $0\mu\text{g}$ ,  $0\text{ppm}$ ) の 7 組から両者に関する下記の相関式が得られ、この式を 2016 年 12 月度の換算式としました。

$$Z(\text{ppm}) = 0.04807Y(\mu\text{g}) - 0.00144 \quad \text{相関係数 } r = 0.99 \quad (2)\text{式}$$

(2) 測定時の気象状況と行政局測定の大気汚染濃度

(イ) 測定時の気象状況

6 月と 12 月の測定時間帯の気象状況は表 1 の通りでした。

表1 2016 年 6 月度と 12 月度における測定時間帯の気象状況

	5 月 26 日(木)9 時~27 日(金)20 時	12 月 1 日(木)9 時~2 日(金)20 時
天気	例年より1週早めた。26 日薄曇りで微風、27 日は1日雨模様で 弱風。	1 日は薄い晴れでほぼ無風、2 日は晴れで微風。
風向、平均風速	26 日:南寄り 1.9(m/sec) 27 日:東寄り 3.1(m/sec)	1 日:北寄り 1.2 (m/sec) 2 日:北西寄り微風 2.1 (m/sec)
平均気温	21.5(°C)	12.0(°C)
平均湿度	86.9(%)	70.3(%)

注) 全て本八幡局のデータ

(ロ) 行政局における大気汚染濃度

6 月度 12 月度の測定時間帯における市川市測定局の大気汚染濃度は表 2 の通りでした。6 月度、12 月度とも例年に比べてほぼ同等かやや低目でした。

表2 2016 年 6 月度と 12 月度測定時間帯の行政局における大気汚染物質平均濃度

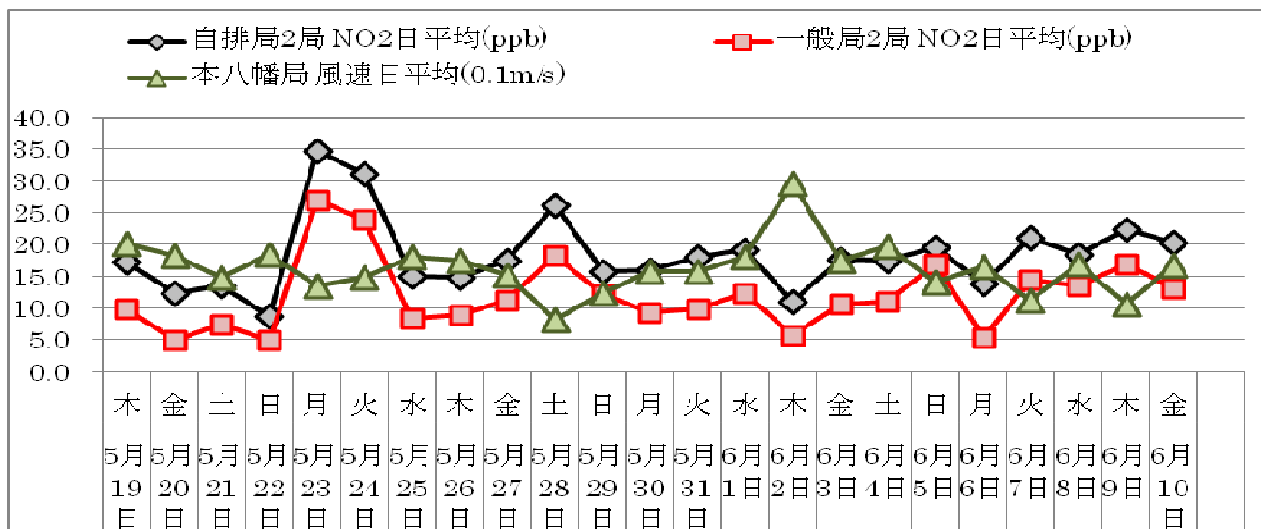
日時	5 月 26 日(木)9 時~27 日(金)20 時			12 月 1 日(木)9 時~2 日(金)20 時		
	本八幡局	市川局	行徳局	本八幡局	市川局	行徳局
NO <sub>2</sub> (ppm)	0.009	0.016	0.016	0.029	0.027	0.022
NO (ppm)	0.002	0.006	0.007	0.019	0.029	0.028
SPM (mg/m <sup>3</sup> )	—	0.018	0.015	0.022	0.024	0.023
オキシダント (ppm)	0.036	—	—	0.016	—	—
PM <sub>2.5</sub> ( $\mu\text{g}/\text{m}^3$ )	13.3	—	14.3	10.6	—	14.5

注) 本八幡局は八幡小校庭内の一般大気汚染測定局。市川局は国道 14 号線沿い JR 市川駅近くの自動車排気ガス測定局。行徳局は行徳バイパス沿い市川 7 中隣接の自動車排気ガス測定局。

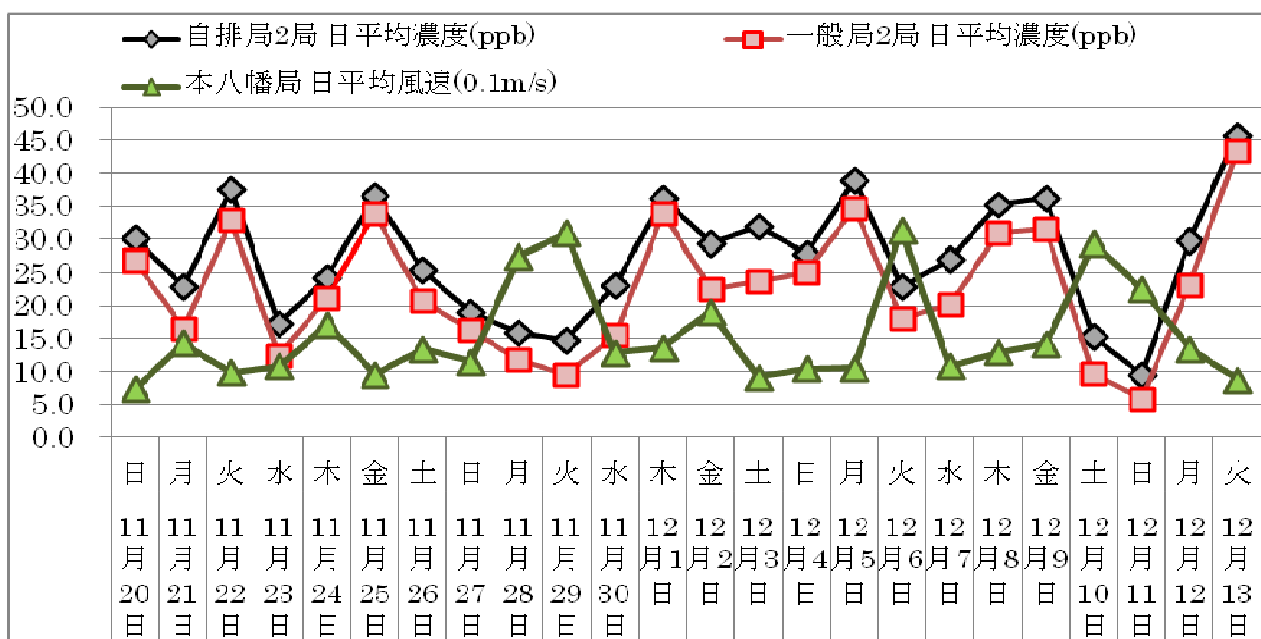
(ハ) 測定日近辺 24 日間の市川市測定局 NO<sub>2</sub> 濃度等の変化と測定値調整

図 1 に 6 月度と 12 月度の定例測定日周辺における市川市測定局の NO<sub>2</sub> 日平均濃度値と風速日平均値の変化を示します。6 月度 12 月度とも、一般局 2 局の NO<sub>2</sub> 平均値と自排局 2 局の NO<sub>2</sub> 平均値が良く同調して動き、市川の広い範囲で NO<sub>2</sub> 濃度はほぼ同様の波形で変化していることが分かります。また風速と NO<sub>2</sub> 濃度はほぼ逆比例することも示されています。これらの特徴は例年と同じです。 (注) 1ppb=0.001ppm

図1 測定日周辺の市川市測定局におけるNO<sub>2</sub>濃度と風速の変化  
6月度



12月度



この図から2016年6月度の定例測定日(5月26日~27日)は周辺に比べやや低目の日で、12月度(1日~2日)は周辺とほぼ同等かやや高目の日でした。測定値の調整は、測定両日の4測定局平均値が定例測定日のその50%以下か2倍以上になる場合に運営委員会で協議して行いますが、両測定月とも調整の必要な測定例はありませんでした。

#### 4. 2016年度測定結果のまとめ

##### (1) 市川市内全域のNO<sub>2</sub>汚染状況

(イ) 市内全域及び住宅地点と沿道地点のNO<sub>2</sub>平均濃度とその推移

市川市内として、例年通り隣接する松戸市矢切と近辺地区及び串崎新田地区および船橋市本中山地区を含むこととします。6月度と12月度における市内全地点及びこれを住宅地点と幹線道路沿い地点（沿道地点とする）に分けた時のそれぞれの平均濃度と測定数の2007年度からの推移を表3に、平均濃度の推移を図2に示します。

表3 市内「全地点」、「住宅地点」及び「沿道地点」のNO<sub>2</sub>平均濃度(ppm)と測定数の推移  
6月度

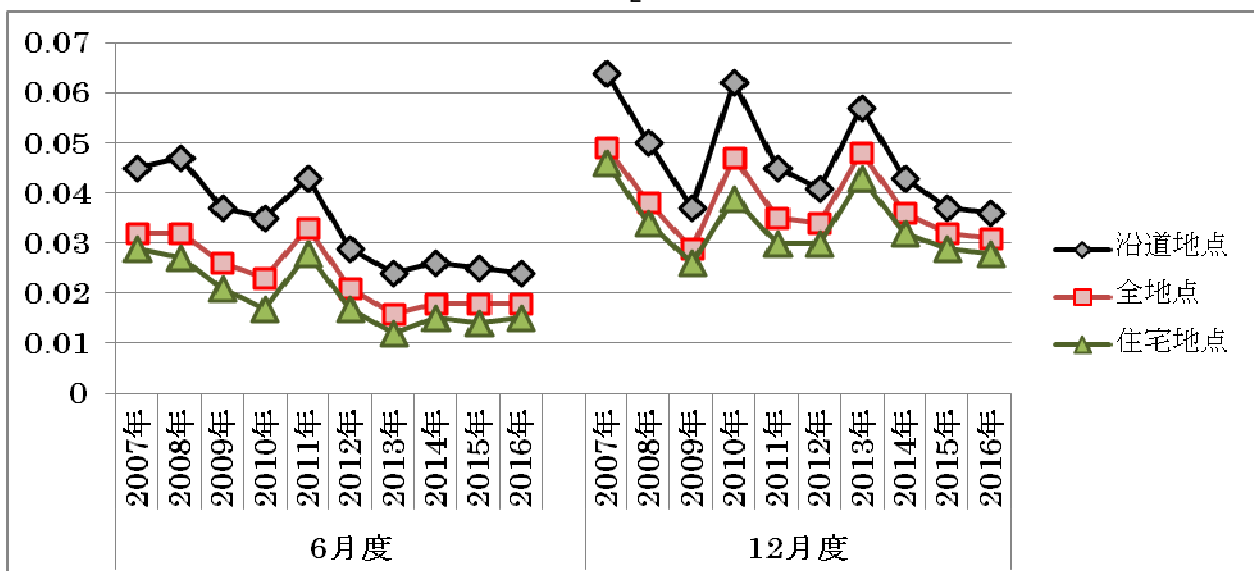
	年度	2007	2008	2009	2010	2011	2012	2013	2014	2015	2016
全地点	濃度	0.032	0.032	0.026	0.023	0.033	0.021	0.016	0.018	0.018	0.018
	測定数	351	378	356	377	336	378	377	356	382	370
住宅地点	濃度	0.029	0.027	0.021	0.017	0.028	0.017	0.012	0.014	0.014	0.015
	測定数	283	282	246	247	229	252	249	241	252	239
沿道地点	濃度	0.045	0.047	0.037	0.035	0.045	0.029	0.024	0.026	0.025	0.024
	測定数	68	96	110	130	107	126	128	115	130	131

12月度

	年度	2007	2008	2009	2010	2011	2012	2013	2014	2015	2016
全地点	濃度	0.049	0.038	0.029	0.047	0.035	0.034	0.048	0.036	0.032	0.031
	測定数	338	377	365	338	366	375	387	392	396	353
住宅地点	濃度	0.046	0.034	0.026	0.039	0.030	0.030	0.043	0.032	0.029	0.028
	測定数	280	274	253	222	245	245	252	254	259	214
沿道地点	濃度	0.064	0.050	0.037	0.062	0.045	0.041	0.057	0.043	0.037	0.036
	測定数	58	103	112	116	121	130	135	138	137	139

2016年6月度は住宅地 沿道地とも、ここ3年間と同程度の低濃度でした。12月度は住宅地 沿道地とも昨年度より低下し、これまでの最低濃度であった2009年度にほぼ匹

図2 市川市内のNO<sub>2</sub>平均濃度の年度推移



敵しました。また、図2から6月度12月度とも沿道地と住宅地との濃度差の縮小していることがここ数年の傾向として見られ、大型貨物車の増加と宅配便の増加による影響と考えられます。

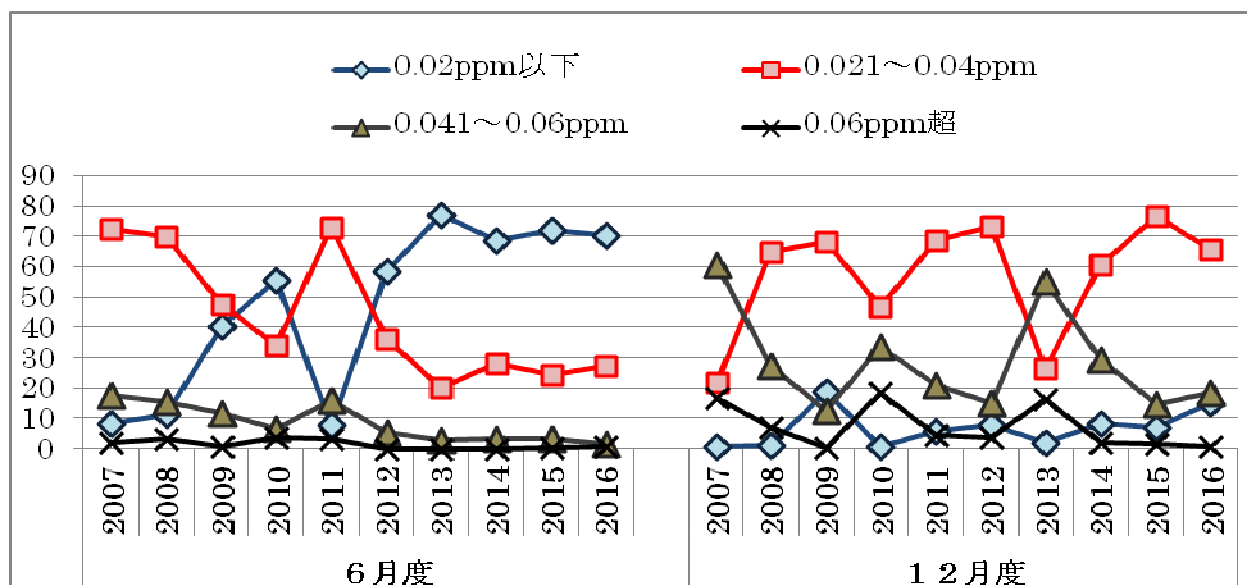
#### (ロ) 市内NO<sub>2</sub>濃度域の割合とその推移

市内全測定値のNO<sub>2</sub>濃度帯の分布割合と推移は表4と図3の通りでした。NO<sub>2</sub>の環境基準は、1978年にそれまでの「0.02ppm以下」が大幅に緩和されて現在の「0.04～0.06ppmのゾーン内又はそれ以下」となりましたが、一部の自治体では独自の基準を持ち、千葉県では「0.04ppm以下」という基準を保持しています。表と図のように、6月度はここ4年間は0.02ppm以下という最低濃度域が約70%で、県の基準を満たす0.04ppm以下と合わせると約97%となります。一方12月度は0.02～0.04ppm域がほぼ70%を占め、0.04～0.06ppm域と合わせると約90%となり、6月度と異なり中高濃度が主要域となっています。

表4. 市川市内のNO<sub>2</sub>濃度域の割合(%)とその推移

濃度域 \ 年度		'07	'08	'09	'10	'11	'12	'13	'14	'15	'16
6 月 度	0.02ppm以下	8.3	11.1	40.4	55.7	7.7	58.7	76.9	68.8	72	70.5
	0.021~0.04ppm	72.4	69.8	47.5	34	72.9	36	20.2	28.1	24.3	27.3
	0.041~0.06ppm	17.4	15.6	11.5	6.6	16.1	5.3	2.9	3.1	3.4	1.6
	0.06ppm超	2	3.4	0.6	3.7	3.3	0	0	0	0.3	0.5
1 2 月 度	0.02ppm以下	0.9	1.3	18.9	0.9	5.7	8	2.1	8.4	7.1	15
	0.021~0.04ppm	21.9	64.7	68.2	46.7	68.6	73.1	26.4	60.5	76.8	65.7
	0.041~0.06ppm	60.6	27.1	12.6	33.7	21	15.2	55	29.3	14.6	18.4
	0.06ppm超	16.6	6.9	0.3	18.6	4.6	3.7	16.5	1.8	1.5	0.8

図3. 市内NO<sub>2</sub>濃度域の割合(%)と推移図

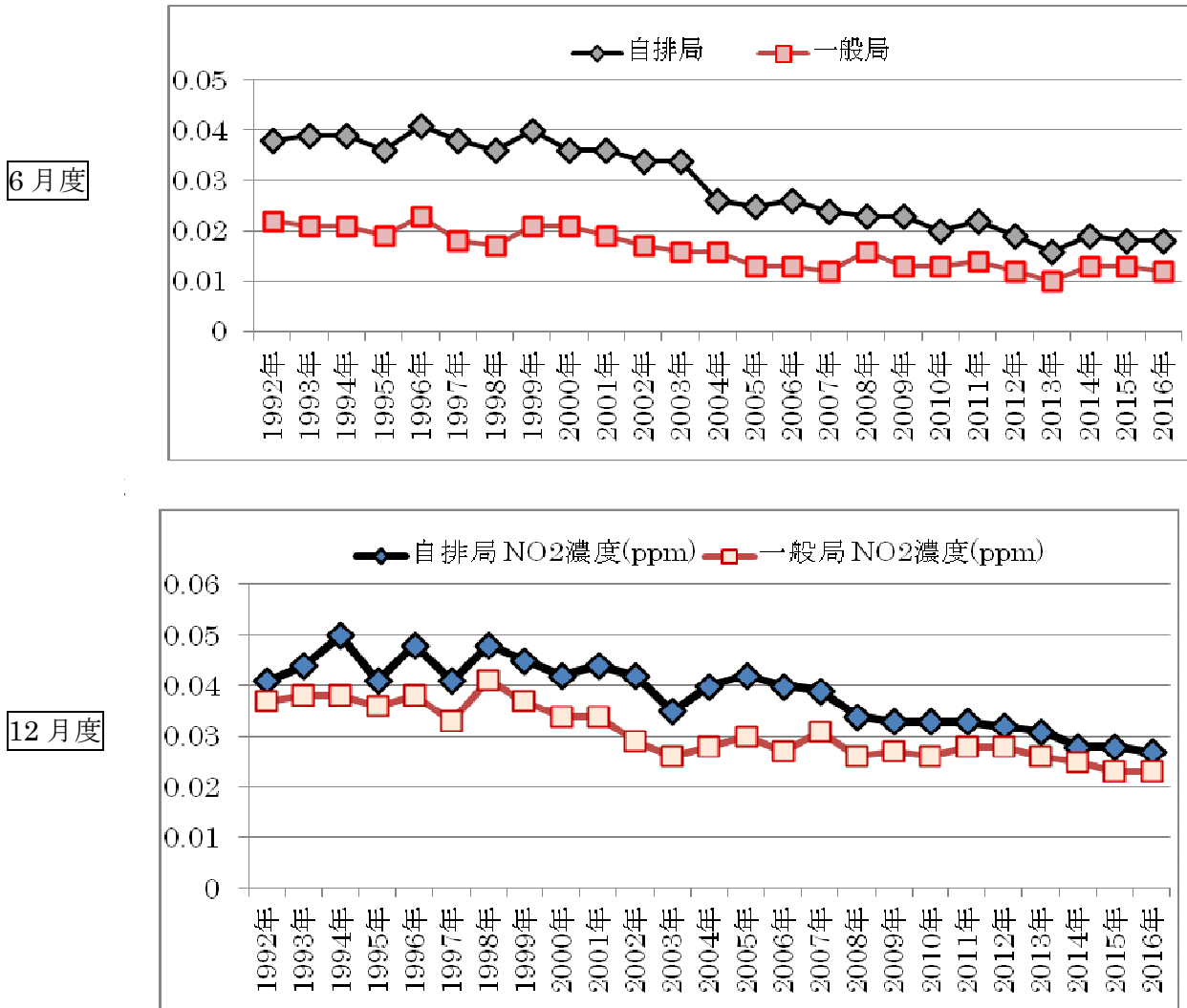


(ハ) 市川市大気汚染測定局の25年間における定例測定日周辺平均NO<sub>2</sub>濃度の変化

図4は当会が測定をはじめた1992年からの、市川市測定局4局における6月度と12月度の定例測定日を挟む24日間のNO<sub>2</sub>平均濃度の推移です。

図4 市川市測定局の25年間における定例測定日周辺24日間のNO<sub>2</sub>平均濃度の変化

(一般局：本八幡局と新田局の平均値、 自排局：市川局と行徳局の平均値)  
(市川市環境保全課提供データと環境省データベースをもとに作成)



24日間という長期間の平均濃度なので、そのシーズンのNO<sub>2</sub>濃度をほぼ正しく表していると見られます。グラフが示すように、6月度、12月度とも2000年ごろから住宅地（一般局）も沿道地（自排局）も漸減傾向が見られます。ただし両月とも、2009年ごろから住宅地の濃度低下が鈍化し、また住宅地と沿道地域の差が縮小していますが、これは前述の私たちの測定結果と一致しており、物流用の大型車と宅配便の走行数が増え、住宅地に影響を及ぼしているためと考えられます。

(2) 市内地域別NO<sub>2</sub>汚染状況

(イ) 市内の改訂地域区分と各区分測定数

市川市を区切りの良い5区分とし(2010年度改定)、この5地域に入る町名を表5(P.8)

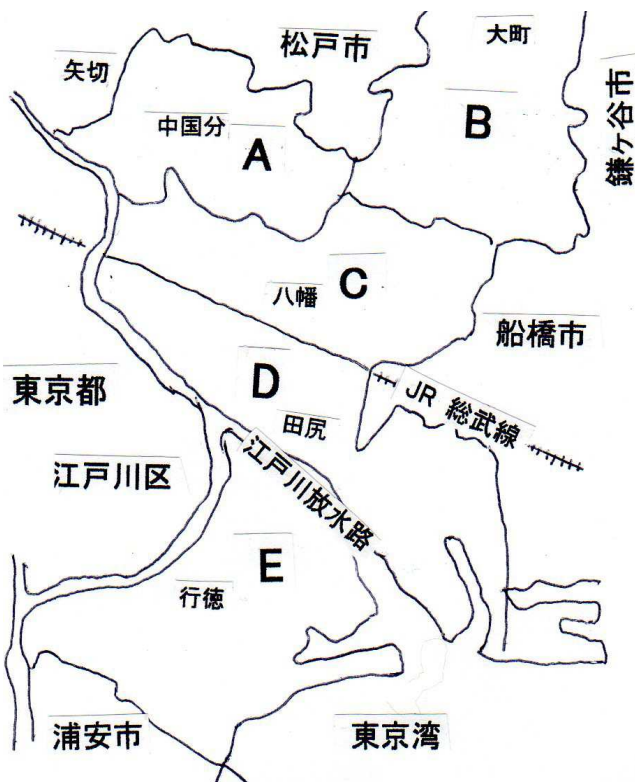


に、市の区分概略図を図5（P. 8）に示します。この地域区分による2016年度の地域別測定数とその割合は表6（P.9）の通りです。南部の測定数が少ない状況です。

表5 市川市の地域区分と所属町名

	区分の説明	所属町名
A 北西部	従来と同じ。国府台、国分以北、曾谷以西	堀之内、北国分、中国分、国分、東国分、国府台、曾谷、稲越、隣接松戸地区（矢切、三矢小台、20世紀が丘、）
B 北東部	従来と同じ。下貝塚以东、奉免、柏井以北	大町、大野、南大野、柏井、下貝塚、奉免、松戸市串崎新田
C 中北部	真間、須和田、宮久保、北方町以南、JR線以北	真間、須和田、菅野、宮久保、北方町、市川、東菅野、八幡、北方、本北方、鬼越、高石神、中山、若宮、東八幡、
D 中南部	JR線以南、江戸川以北	市川南、新田、大洲、平田、大和田、東大和田、南八幡、稲荷木、鬼高、田尻、高谷、原木、二俣、上妙典、二俣新町、高谷新町、東浜、船橋市本中山
E 南部	江戸川以南。従来の南西部とほぼ同じ	川原、下新宿、妙典、下妙典、本行徳、行徳駅前、南行徳、本塩、富浜、塩浜、関ヶ島、伊勢宿、押切、末広、塩焼、宝幸、湊、湊新田、香取、加藤新田、高浜町、入船、日の出、欠真間、相之川、広尾、島尻、新井、福栄、新浜、千鳥町

図5 市川市地域別区分 略図



(口) 市内地域別のNO<sub>2</sub>汚染状況  
 (a) 全測定地点の地域別、町名別の一覧表表示

全測定地点の測定値を、A～E各地域毎と更に町名別と丁目別に分けて一覧表としました。II. 市内地域別 町名別測定値一覧表 (P. 15～P. 24) に示します。これを用いることにより、町名からそのNO<sub>2</sub>による汚染状況の概略を知ることができます。

表6 2016年度市内地域別測定数と割合

	市全域	A 北西部	B 北東部	C 中北部	D 中南部	E 南部
6 月度 (割合%)	370 (100%)	156 (42%)	42 (11%)	107 (29%)	48 (13%)	17 (5%)
12 月度 (割合%)	353 (100%)	136 (39%)	41 (12%)	107 (30%)	48 (14%)	21 (6%)

(b) 市内地域別の住宅地点と沿道地点の測定数及びNO<sub>2</sub>平均濃度

2016年度の地域別の住宅地点・沿道地点のNO<sub>2</sub>平均濃度と測定数を表7に、このうち地域別の平均濃度は図6に2014年度、2015年度と共に示します。

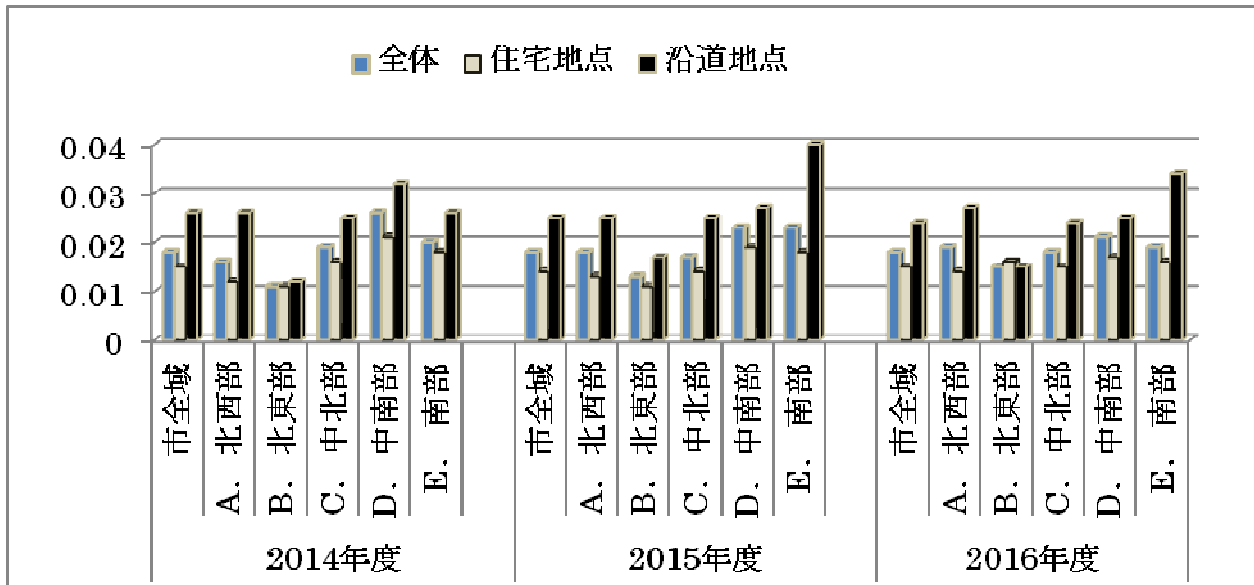
表7 2016年度 市内地域別のNO<sub>2</sub>平均濃度と測定数

		市全域		A 北西部		B 北東部		C 中北部		D 中南部		E 南部	
		濃度 (ppm)	地点 数	濃度 (ppm)	地点 数	濃度 (ppm)	地点 数	濃度 (ppm)	地点 数	濃度 (ppm)	地点 数	濃度 (ppm)	地点 数
6 月 度	全域	0.018	370	0.019	156	0.015	42	0.018	107	0.021	48	0.019	17
	住宅地	0.015	239	0.014	98	0.016	27	0.015	77	0.017	23	0.016	14
	沿道地	0.024	131	0.027	58	0.015	15	0.024	30	0.025	25	0.034	3
12 月 度	全域	0.031	353	0.030	136	0.023	41	0.030	107	0.040	48	0.035	21
	住宅地	0.028	214	0.026	83	0.020	27	0.028	63	0.036	25	0.032	16
	沿道地	0.036	139	0.037	53	0.028	14	0.033	44	0.044	23	0.046	5

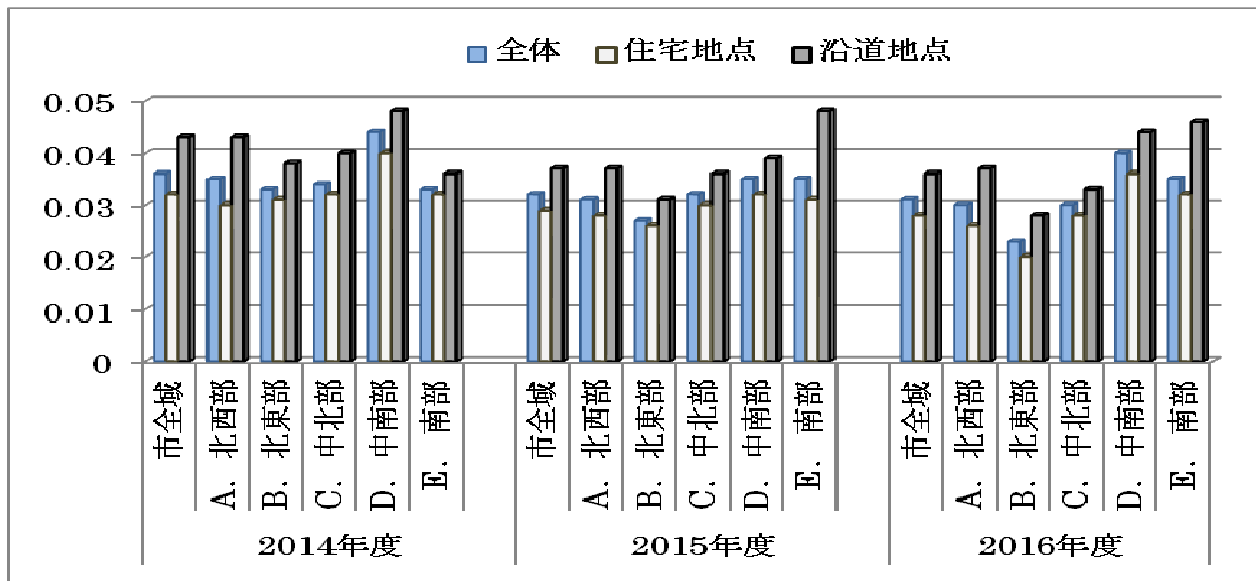
各地域の汚染状況は、そこを走る道路をもとに考えると理解し易いようです。外環道の国道部の接続する松戸街道が走るA北西部と、14号線と市川柏線が走るC中北部を比較すると、沿道地点はAは大型貨物車が多数通るためCより高めとなりますが、2車線なので台数は抑えられ、住宅地はそれ程高くなりません。この2地域に比べD中南部は松戸街道を経て外環道国道部とつながる産業道路と走行車両の多い京葉道路が走るため、沿道部の高濃度と共に住宅地は最も高濃度となっています。E南部は最も走行車両の多い湾岸道路が走りますが、地域の端を通るため、住宅地は中南部より低目です。この地域は測定数が十分でないことによる影響も考えられます。B北東部は大型道路は旧市松有料道(松戸原木線)ぐらいなので、常に沿道部、住宅地とも最低濃度となっています。

2016年11月に開通した3・4・18号線により、今後DとC地域とともに最も低汚染のB地域への影響が予想されます。また現在建設中の東京外環道路は、開通後は湾岸道路に匹敵する大量の大型車の走行が見込まれるため、市川市の住宅地を縦断することから、市内の広範な新たな大気汚染が危惧されます。

図6 2016年度市川市内地域別NO<sub>2</sub>平均濃度(併載：2014年度、2015年度)  
6月度



12月度



### (3) 幹線道路沿道部の汚染度

市内と近辺の幹線道路沿道のNO<sub>2</sub>平均濃度と測定数を2009年から8年間の値について表8(P. 11)に示します。

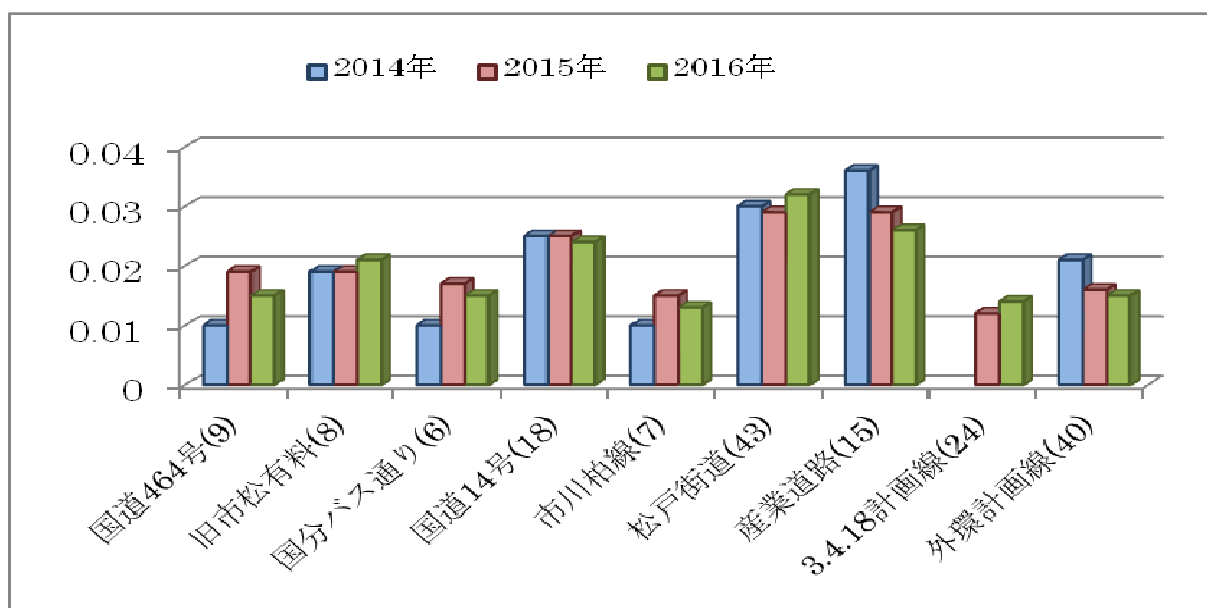
またこれら道路のうち、ここ数年における測定数が5地点を超えている道路と、参考として計画路線を加えて、直近3年間の平均NO<sub>2</sub>濃度を図7(P. 11)に示します。

図7で、外環道の国道が接続している松戸街道と産業道路は常に汚染度が高く、14号線を超えています。外環道計画路線と他の幹線道路との濃度差が近年狭まってきています。これは外環道建設工事の進展の影響と共に、市内を走行する大型車が増えていることによる住宅地の相対的な濃度増加の影響も考えられます(図4参照ください)。3.4.18号線は2016年12月度は供用後の値ですが、今後濃度の増加が予想されます。

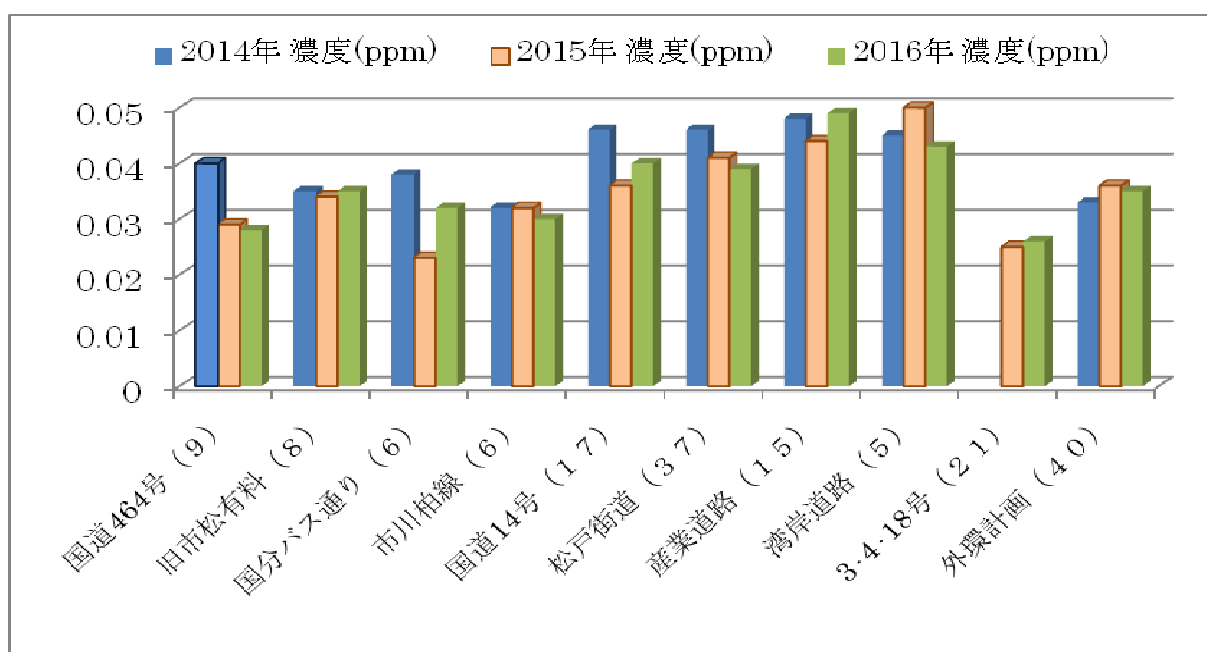
表8 幹線道路沿道のNO<sub>2</sub>平均濃度(ppm)と測定数及びその推移 (計画路線は参考)

	2009年度		2010年度		2011年度		2012年度		2013年度		2014年度		2015年度		2016年度	
	濃度	数	濃度	数	濃度	数	濃度	数	濃度	数	濃度	数	濃度	数	濃度	数
<b>6月度</b>																
国道464号	0.026	7	0.026	8	0.034	4	0.019	9	0.015	9	0.010	4	0.019	9	0.015	9
国道6号線	0.050	2	0.038	6	0.053	6	0.033	6	0.026	6	0.020	2	0.027	4	0.021	4
旧市松有料	0.032	7	0.022	7	0.043	7	0.028	7	0.018	8	0.019	7	0.022	8	0.021	8
国分バス通り	0.029	5	0.026	8	0.033	5	0.023	6	0.019	6	0.010	5	0.017	6	0.015	6
木下街道	/	/	/	/	/	/	/	/	/	/	0.020	3	0.019	2	0.020	2
国道14号線	0.031	20	0.033	20	0.036	15	0.028	17	0.021	16	0.025	17	0.025	18	0.024	18
市川柏線	/	/	/	/	/	/	/	/	0.020	4	0.010	5	0.015	5	0.013	7
椽の木道路	0.035	5	0.029	6	0.035	6	0.022	2	0.019	2	0.035	6	0.017	6	0.021	3
松戸街道	0.040	37	0.039	38	0.046	34	0.034	38	0.030	41	0.030	38	0.029	40	0.032	43
産業道路	0.049	13	0.051	14	0.049	13	0.030	15	0.027	15	0.036	14	0.029	17	0.026	15
京葉道路	0.033	5	0.027	5	0.038	3	0.027	3	0.021	6	0.027	6	0.027	6	0.018	4
湾岸道路	0.052	7	0.062	6	0.064	6	0.049	6	0.047	5	0.035	5	0.045	4	0.040	2
行徳ハイパス	/	/	/	/	0.038	3	0.020	6	0.014	3	0.020	4	0.016	2	0.017	2
3・4・18線	/	/	/	/	/	/	/	/	/	/	/	/	0.013	1	/	/
3.4.18計画	/	/	/	/	/	/	/	/	/	/	/	/	0.012	12	0.014	24
外環計画線	0.021	26	0.019	35	0.030	37	0.019	38	0.013	35	0.021	35	0.016	43	0.015	40
<b>12月度</b>																
国道464号	0.030	7	0.042	4	0.036	7	0.021	9	0.040	9	0.040	9	0.029	9	0.028	9
国道6号線	0.042	3	0.066	5	0.050	6	0.042	6	0.067	4	0.043	4	0.038	4	0.031	4
旧市松有料	0.036	7	0.046	7	0.037	8	0.038	9	0.056	8	0.030	8	0.034	8	0.035	8
国分バス通り	0.024	5	0.037	6	0.040	7	0.034	6	0.034	6	0.038	6	0.023	6	0.032	6
木下街道	/	/	/	/	/	/	/	/	/	/	0.037	3	0.026	3	0.033	2
国道14号線	0.039	19	0.067	15	0.041	15	0.044	15	0.060	17	0.050	16	0.036	18	0.040	17
市川柏線	/	/	/	/	/	/	/	/	0.024	4	0.031	7	0.032	6	0.030	5
椽の木道路	0.029	6	0.054	6	0.049	6	0.038	6	0.051	4	0.045	6	0.026	6	0.036	4
松戸街道	0.036	36	0.065	36	0.054	36	0.044	38	0.066	40	0.046	41	0.042	41	0.039	37
産業道路	0.040	15	0.090	16	0.038	15	0.057	14	0.055	17	0.048	17	0.044	17	0.049	14
京葉道路	0.042	5	0.043	3	0.044	4	0.040	4	0.059	6	0.047	6	0.031	6	0.032	3
湾岸道路	0.044	7	0.057	7	0.049	6	0.048	6	0.068	6	0.040	5	0.052	4	0.043	4
行徳ハイパス	/	/	/	/	0.035	4	0.030	6	0.053	5	0.028	4	0.029	2	0.043	2
3・4・18線	/	/	/	/	/	/	/	/	/	/	/	/	0.039	3	0.026	21
3.4.18計画	/	/	/	/	/	/	/	/	/	/	/	/	0.025	12	/	/
外環計画線	0.033	25	0.024	25	0.046	37	0.031	37	0.032	39	0.045	42	0.030	42	0.036	42

図7 測定数の多い幹線道路のNO<sub>2</sub>平均濃度の推移 ( )内数字は測定地点数  
6 月度



12 月度



## 5. おわりに

◇ 今年度報告書はページ数を抑えるために、報告書後半に付ける各種測定値一覧表を減らしました。一覧表は「地域別町名別測定値一覧表」のみとし、前年まで載せていた「カプセル番号順 ---」、「主要道路別 ---」、「低濃度高濃度上位 30 地点 ---」を省略しました。閲覧ご希望の際はどうぞご連絡ください。

◇ 市内のNO<sub>2</sub>濃度は、私たちの測定でも市測定局の値でも、低減傾向が続いています。これは住民にとってとても望ましいことですが、一方でこれに逆行する状況もありますね。昨年11月に開通した3・4・18号線や2018年3月に開通予定（高速部）の外環道路です。この両道路とも住民の懸命な反対運動を押しつけて通ることになったものですが、

私たちとしては1日計及び月間計でしっかりと汚染状況を監視してゆこうと思います。

◇ 1か月の平均濃度を測定する月間計は、日ごとの濃度変化の影響を受けにくく、その地の長期間の濃度変化を見るのに適しています。現在「NO<sub>2</sub>月間計測定研究会（通称NO<sub>x</sub>研）」が日本環境学会等を舞台として測定参加者を募り、全国で24名が測定に参加し、その地のNO<sub>2</sub>濃度の推移を調べています。この運動は将来機会があれば国連を通して世界で測定運動を展開したいという希望も持っています。現在、世界はキナ臭い煙が漂っていますが、弾丸ではなくカプセルが行き交う国際社会の実現を夢見ています。

◇ 今年の12月度の測定では珍しく測定数が減少しましたが、その大きな原因は多地点を測定していた秋元久枝さんが体調不良で測定できなかったことです。秋元さんは当会の会計をはじめ全般の運営に気を配り支えてくれて来たのですが、それが出来なくなり、「残念でなりません」の言葉とともに後任を託されました。また北国分で10名余の測定の世話をしていたきてきた麻生直子さんが高齢を理由に12月度限りで引退されることになりました。ご両人とも私より前に当会で活動されていた方で、残念ですが時の流れと甘受せざるを得ず、後任の緒を締めなおさねばなりません。 以上

## 〔簡易カプセルによる大気中NO<sub>2</sub>濃度の測定法（当会が用いている方法）〕

天谷式改良型簡易カプセルに大気中のNO<sub>2</sub>を吸着する試薬を浸み込ませた濾紙を封入し、測定するところに栓を取って24時間放置し、測定後カプセルに栓をする。分析時にこのカプセル中にザルツマン試薬を入れると濾紙に吸着したNO<sub>2</sub>量に応じて着色し、この色の濃さを専用の分光光度計（ユニメーター）で電流値として測定し、あらかじめ標準NO<sub>2</sub>濃度液を用いて作成した（ $\mu\text{A} \Leftrightarrow \mu\text{g}$ ）の検量線を用いて捕集したNO<sub>2</sub>量（ $\mu\text{g}$ ）を求める。更にあらかじめカプセルを複数の行政局に取付けてカプセルの捕集量（ $\mu\text{g}$ ）と行政局の大気中濃度（ppm）との相関式（変換式）を求めておき、これを用いて捕集量（ $\mu\text{g}$ ）から大気中濃度（ppm）を求める。

### 会員（賛助会員）募集中

### 市川の空気を調べる会

当会は、主に自動車の排気ガスから生じる二酸化窒素（NO<sub>2</sub>）を測定して、市川市内全域の車排気ガス汚染を観測しています。測り方は簡単です。

ご自分の毎日吸う空気や気になる場所の空気を測ってみませんか。

測定日時：毎年2回、6月と12月の第1木曜午後6時又は4時からの24時間

測定方法：お渡しするカプセルの蓋を取って測定場所に粘着テープで貼り付けて放置し、24時間後に回収して蓋をし、「調べる会」にお渡してください。

特典：測定を希望する場所（屋外）の数だけカプセルをお渡しします（1ヶ所2本、測定場所は当会とご相談ください）。測定したNO<sub>2</sub>濃度とともに市川全域の汚染の状況も通信或いはこの年度報告書によって知ることが出来ます。

年会費：会員 2,000円、賛助会員 1,000円（両会員に特典等で違いはありません）

入会の方法：以下にご連絡ください。 鈴木 一義 市川市国府台3-11-2

TEL&FAX ; 047-373-8369 E-mail : kazu38yoshi@eos.ocn.ne.jp

## Ⅱ. 2016年度地域別町名別測定値一覧表

5地点以上の測定町は2016年度平均濃度を表示

新番	地番	取り付け場所の特徴	道路	2016年(ppm)		2015年(ppm)		2014年(ppm)		2013年(ppm)	
				12月	6月	12月	6月	12月	6月	12月	6月
<b>A 市川市北西部</b>											
0483	稲越268	国女分校と国分高の間		0.025	0.008	0.024	0.013	0.031	未測定	0.031	0.017
0482	稲越624	国府台女学院分校そば		0.021	0.008	0.026	0.017	0.033	未測定	0.033	0.013
堀之内 6地点 12月：0.024、6月：0.018											
0025	堀之内2-15	堀之内貝塚内、小祠		中止	未測定	0.04	0.008	0.019	0.01	0.038	0.01
0026	堀之内2-26	博物館駐車場		中止	未測定	0.029	0.009	0.023	0.01	0.04	0.015
0230	堀ノ内3-17	北総線北国分駅へ曲がる角		0.02	0.014	0.023	0.017	0.022	0.01	0.041	0.011
0229	堀ノ内3-18	北総線北国分駅南口入り口		0.021	0.014	0.022	0.014	0.022	0.01	0.04	0.01
0227	堀ノ内3-30	北国分駅北側交差点南西側	市松有	0.028	0.022	0.033	0.021	0.028	0.02	0.058	0.015
0228	堀ノ内3-34	北国分駅北側交差点北東側	市松有	0.028	0.021	0.033	0.025	0.034	0.02	0.05	0.019
北国分 30地点 12月：0.030、6月：0.016											
0110	北国分1-19	老人いこいの家そば		中止	0.016	0.023	0.017	0.038	0.02	0.035	0.005
0091	北国分1-20-21	外環側道、義寿司東側	外環計	0.039	0.011	0.041	0.016	0.024	0.01	0.043	
0093	北国分1-29	外環側道、研修所東側	外環計	0.035	0.012	0.033	0.015	0.021	0.01	0.038	
0030	北国分1-31	外環側道 自宅ベランダ	外環計	0.037	0.011	紛失	未測定	0.017	0.01	0.038	中断
0092	北国分1-33-34	外環側道	外環計	0.038	0.009	0.043	0.013	0.027	0.01	0.043	
0103	北国分1-12	さかえ保育園		0.025	0.028	0.031	0.015	0.051	未測定	0.043	0.012
0102	北国分1-13	北国分 大銀杏		0.026	0.022	0.029	0.016	0.042	未測定	0.044	0.012
0029	北国分1-25	外環横断路中央	外環計	0.045	0.015	0.033	0.012	0.018	0.01	0.037	中断
0024	北国分1-26	小塚山公園入口(研修所寄)	外環計	中止	未測定	0.03	0.01	0.02	0.01	0.036	0.016
0028	北国分1-27	小塚山西出入り口		0.034	0.012	0.031	0.014	0.018	0.01	0.037	中断
0023	北国分1-27	小塚山公園あづまや	外環計	中止	未測定	0.033	0.009	0.029	0.01	0.043	0.014
0027	北国分1-31	外環側道	外環計	0.069	0.01	0.029	0.017	0.015	0.01	0.035	中断
0107	北国分2-27	北国分公園		中止	0.016	0.024	0.017	0.04	0.02	0.038	0.011
0108	北国分2-18-3	自宅前		中止	0.024	0.019	0.017	0.043	0.02	0.043	0.007
0101	北国分2-2	北国分 市境		0.03	0.022	0.028	0.015	0.036	未測定	0.038	0.012
0104	北国分2-29	自宅前		0.032	0.016	0.038	0.016	0.019	0.01	0.046	0.008
0105	北国分2-31	市松有料道路への道		0.022	0.016	0.037	0.018	0.02	0.01	0.036	0.01
0212	北国分2-10-17	禅照庵手前自宅		0.018	0.017	0.035	0.016	0.026	0.01	0.049	0.014
0224	北国分3-13-9	博物館から有料道路への道		0.022	0.027	0.025	0.011	0.02	0.01	0.04	0.009
0220	北国分3-16-2			0.017	0.014	0.03	0.015	0.028	0.01	0.04	0.001
0223	北国分3-16-2	北国分駅西250m、自宅		0.026	0.014	0.042	0.017	0.025	0.01	0.038	測定ミ
0221	北国分3-18-1	開発地域北西に至る小道		0.024	0.014	0.022	0.013	0.029	0.01	0.036	0.007
0225	北国分3-2-3	開発地域向公園西	外環計	0.019	0.012	0.022	0.017	0.02	0.01	0.037	0.009
0222	北国分3-26-8	開発地域南西に至る小道		0.023	0.011	0.033	0.018	0.033	0.01	0.04	0.009
0021	北国分3-3-5	自宅		中止	未測定	0.038	0.007	0.023	0.01	0.035	0.015
0219	北国分3-7	旧菅野商店前		0.018	0.012	0.025	0.012	0.017	0.01	0.03	0.007
0218	北国分3-7-5	堀之内貝塚公園西100m自宅		0.017	0.012	0.029	0.012	0.019	0.01	0.029	0.008
0022	北国分3-8	道路ぎわ		中止	未測定	0.029	0.009	0.022	0.01	0.029	0.008
				2016年(ppm)		2015年(ppm)		2014年(ppm)		2013年(ppm)	

新番	地番	取り付け場所の特徴	道路	12月	6月	12月	6月	12月	6月	12月	6月
0106	北国分4-10			0.02	0.016	0.032	0.014	0.022	0.01	0.031	0.009
0226	北国分4-2-3	旧有料道路に出る手前50m	市松有	0.024	0.014	0.025	0.019	0.025	0.01	0.048	0.013
	国分	13地点		12月 : 0.030、6月 : 0.012							
0417	国分1-29	国分バス停市川行	国分バ	0.037	0.012	0.021	0.023	0.033	0.01	0.056	0.028
0401	国分2-3-13	石橋下公園そば		落下	0.014	0.028	0.011	0.025	0.02	0.044	0.022
0413	国分2-19-1	北台からの道、和洋へ向う五叉路		0.028	0.012	0.022	0.011	0.033	0.01	0.046	0.007
0186	国分3-14	六反田 国分調節池前		0.023	0.014	0.027	0.017	0.038	0.01	0.039	0.01
0195	国分3-20	松香園 作業場門		0.04	0.009	0.025	0.015	0.034	0.01	0.04	0.009
0411	国分4-20-1	和洋中正門		0.026	0.008	0.022	0.011	0.031	0.01	0.047	0.005
0385	国分4-20-1	和洋女子中学理科室窓		0.024	0.005	0.026	0.011	0.037	0.01	0.041	0.006
0412	国分4-20-1	和洋中保健室		0.03	0.009	0.021	0.011	0.033	0.01	0.043	0.005
0415	国分5-16	北台バス停松戸行き	国分バ	0.033	0.018	0.026	0.016	0.039	0.01	0.051	0.019
0418	国分5-1	国分バス停松戸行	国分バ	0.032	0.016	0.022	0.019	0.041	0.01	0.049	0.015
0414	国分6-12	北台バス停市川行き	国分バ	0.033	0.016	0.023	0.014	0.037	0.01	0.054	0.013
0416	国分6-9	すずらん花店	国分バ	0.031	0.017	0.024	0.016	0.044	0.01	0.059	0.019
0481	国分7-11	国分川沿いバス通り	国分バ	0.026	0.008	0.024	0.013	0.035	未測定	0.033	0.02
0005	東国分1-1	市川昂高校正門		0.027	0.016	0.026	0.011	0.031	0.01	0.01	0.007
0006	東国分1-21	つくし保育園前		0.023	0.017	0.029	0.011	0.029	0.01	0.009	0.007
	中国分	23地点		12月 : 0.030、6月 : 0.012							
0419	中国分1-1	NTT電話塔		0.027	0.012	0.023	0.013	0.037	0.01	0.047	0.012
0215	中国分2-4-2	千葉商大高校南50m、自宅		0.022	0.015	0.028	0.014	0.027	0.01	0.041	0.008
0420	中国分3-8-16	中国分バス停150m西、自宅		0.026	0.011	0.027	0.01	0.032	0.01	0.046	0.011
0173	中国分3-12-8	文化幼稚園70m東 自宅玄関前		0.025	0.009	0.021	0.021	0.033	0.01	0.04	0.024
0172	中国分3-12-8	文化幼稚園70m東 自宅前十字路		0.032	0.01	0.02	0.021	0.031	0.01	0.037	0.019
0095	中国分3-19	外環側道 タマホーム横み	外環計	中止	0.013	0.041	0.013	0.015	0.02	0.041	
0096	中国分3-19	外環側道 住金駐車場裏	外環計	中止	0.012	0.043	0.013	0.023	0.02	0.042	
0075	中国分3-6-26	文化幼稚園近く、自宅		0.024	0.008	0.024	0.01	0.033	0.01	0.038	0.004
0381	中国分4-18-10	旧たじま近く		0.019	0.012	0.017	0.011	0.028	0.01	0.033	0.008
0382	中国分4-18-10	旧たじま及び私道北側		0.02	0.013	0.018	0.013	0.033	0.01	0.037	0.006
0383	中国分4-27	じゅん菜池正門入口		0.022	0.011	0.023	0.014	0.035	0.01	0.039	0.006
0384	中国分4-5	ブンブン十字路電柱		0.032	0.01	0.028	0.015	0.038	0.01	0.05	0.007
0083	中国分4-12-4			0.021	0.009	0.025	0.009	0.03	0.01	紛失	0.004
0217	中国分4-15-1	自宅、99/06より隣に駐車場		0.019	0.028	0.027	0.017	0.021	0.01	0.034	0.005
0216	中国分4-7-14	東台マーケットから矢切駅に向か		0.027	0.015	0.028	0.015	0.027	0.01	0.042	0.011
0214	中国分4-7-9	旧橋本そば店から300m入る		未測定	未測定	未測定	未測定	0.027	0.01	0.038	0.007
0076	中国分5-16-5	八百新横入る		0.032	0.009	0.023	0.022	0.03	0.02	0.044	0.027
0082	中国分5-4-1			0.021	0.01	0.025	0.011	0.028	0.01	0.051	0.005
0084	中国分5-4-13	家の中		0.018	0.009	0.02	0.007	0.021	0.01	0.02	0.009
0081	中国分5-4-13	自宅前		0.022	0.009	0.025	0.011	0.029	0.01	0.04	0.004
0472	中国分5-30-1	八百新の北東300m、南西角		0.036	0.017	0.026	0.011	0.021	0.02	0.042	0.014
0471	中国分5-30-23	八百新の北東300m、自宅		0.02	0.016	0.027	0.011	0.02	0.02	0.042	0.015
				2016年(ppm)		2015年(ppm)		2014年(ppm)		2013年(ppm)	
新番	地番	取り付け場所の特徴	道路	12月	6月	12月	6月	12月	6月	12月	6月



0094	中国分5-39	外環側道 石段上		0.043	0.012	0.05	0.018	0.023	0.01	0.047	
	国府台 40地点 12月：0.030、6月：0.026										
0071	国府台1-1	国立病院ロータリー北	松戸街	未測定	0.035	0.031	0.044	0.06	0.03	0.064	0.024
0072	国府台1-1	国立病院前ロータリー南	松戸街	未測定	0.029	0.028	0.038	0.046	0.03	0.068	0.023
0358	国府台1-1-7	バス通りの上、10m	松戸街	0.029	0.02	0.03	0.013	0.026	0.01	0.045	0.012
0351	国府台1-1-7 江本	松戸街道真間山下から入る		0.027	0.016	0.021	紛失	0.02	0.01	紛失	0.011
0185	国府台1-7	国府台病院構内		0.022	0.016	0.025	0.012	0.029	0.01	0.041	0.01
0073	国府台1-7-1	国立病院旧正門	松戸街	未測定	0.032	0.033	0.012	0.041	0.01	0.052	0.011
0077	国府台2-9-15	里見公園横パーパーマスター前		0.034	0.01	0.032	0.011	0.033	0.02	0.045	0.006
0171	国府台2-3-1	和洋女子大正門前	松戸街	0.047	0.021	0.059	落下	0.022	0.04	0.043	0.033
0181	国府台2-6-1	千葉県血清研究所前		0.024	0.019	0.028	0.017	0.031	0.01	0.04	0.013
0013	国府台3-1-22	旧山崎商店外壁	松戸街	0.033	0.04	0.044	0.026	0.042	0.02	0.06	0.024
0078	国府台3-19	江戸川沿い太田いちご園前		0.03	0.007	0.037	0.009	0.034	0.02	0.044	0.006
0014	国府台3-2-26	13から道路沿い北40m	松戸街	0.06	0.073	0.068	0.025	0.051	0.03	0.098	0.033
0015	国府台3-2-27	道路沿い13と14の間	松戸街	0.048	0.062	0.053	0.033	0.057	0.02	0.083	0.032
0018	国府台3-4-15	県道より西150m電柱		0.022	0.022	0.027	0.011	0.032	0.01	0.045	0.024
0016	国府台3-4-19	県道より西90m自宅塀		0.024	0.022	0.039	0.013	0.037	0.01	0.047	0.013
0017	国府台3-4-19	県道より西90m自宅敷地内電柱		0.024	0.022	0.028	0.011	0.035	0.01	0.046	0.011
0182	国府台3-11-2	総寧寺そば		0.021	0.011	0.023	0.012	0.033	0.01	0.034	0.009
0066	国府台3-2-20	読売新聞販売店前	松戸街	未測定	0.035	0.029	0.035	0.047	0.03	0.07	0.026
0052	国府台3-11-15	天満宮境内駐車場		0.02	0.016	0.022	0.01	0.028	0.01	0.033	0.009
0183	国府台3-1-22	松戸街道山崎店前	松戸街	0.052	0.051	0.047	0.049	0.056	0.03	0.07	0.038
0053	国府台3-13-56	天満宮北側30m住宅街		0.016	0.012	0.022	0.008	0.033	0.01	0.039	0.009
0058	国府台3-2-19	田中酒店角	松戸街	0.045	0.033	0.025	0.03	0.038	0.02	0.066	0.043
0051	国府台3-5-2	里見公園前桜並木中間点		未測定	0.016	0.022	0.013	0.037	0.01	0.046	0.013
0061	国府台3-9	里見公園駐輪場		未測定	0.019	0.017	0.011	0.031	0.01	0.042	0.024
0062	国府台3-9	里見公園藤棚10m南 あずま家		未測定	0.015	0.018	0.012	0.032	0.01	0.045	0.009
0063	国府台3-9	羅漢水下		未測定	0.012	0.025	0.012	0.035	0.01	0.039	0.013
0069	国府台3-9	里見公園正門内		未測定	0.012	0.02	0.009	0.032	0.01	0.045	0.01
0064	国府台3-9-3	羅漢水上		未測定	0.017	0.017	0.01	0.037	0.01	0.045	0.006
0152	国府台4-11	市松線T字真間山下西側	松戸街	0.05	0.032	0.051	0.039	未測定	0.04	0.079	0.043
0056	国府台4-5-43	国府台緑地入口付近	松戸街	0.038	0.028	0.034	0.03	0.036	0.03	0.062	0.026
0391	国府台4-10-16	栗山から西に坂を下った住宅地		0.018	0.009	0.038	0.01	0.029	0.01	0.042	0.012
0054	国府台4-4-11	松戸街道、国府台小入口	松戸街	未測定	0.032	0.037	0.042	0.068	0.02	0.074	0.03
0059	国府台5-25-4	国府台小正門前	松戸街	0.023	0.023	0.025	0.012	0.026	紛失	0.038	0.021
0057	国府台5-26	栗山バス停	松戸街	0.04	0.041	0.038	0.031	0.049	0.03	0.07	0.024
0399	国府台5-	国府台小バス停東側	松戸街	0.048	0.027	0.047	0.032	0.054	0.03	0.066	0.031
0398	国府台5-26-18	泉養寺前	松戸街	0.043	0.029	0.043	0.036	0.052	0.02	0.065	0.025
0055	国府台5-26	回向院近く、公園前	松戸街	0.042	0.033	0.039	0.041	0.04	0.03	0.07	0.025
0065	国府台5-6	児童公園南側住宅地		未測定	0.02	0.023	0.011	0.038	0.01	0.044	0.006
0395	国府台5-6	ウェルシア前(旧ガスト)	松戸街	0.046	0.029	0.052	0.036	なし	0.03	0.081	0.036
				2016年(ppm)		2015年(ppm)		2014年(ppm)		2013年(ppm)	
新番	地番	取り付け場所の特徴	道路	12月	6月	12月	6月	12月	6月	12月	6月
0060	国府台5-9-9	旧アミアン	松戸街	未測定	0.041	0.037	0.03	0.062	0.04	0.065	0.054

	曾谷 10地点 12月：0.020、6月：0.011										
0177	曾谷1-37-11	ユニディー曾谷店横	曾谷通	0.023	0.012	0.041	0.012	0.036	0.01	0.045	0.009
0161	曾谷2-1	曾谷三叉路北側駐輪場角	市川柏	0.026	0.013	0.037	0.019	0.018	0.01	0.022	0.021
0086	曾谷2-22-1	ココスそば	市川柏	未測定	未測定	0.022	未測定	0.032			
0085	曾谷2-23-22	マルエツ高塚店西80m		未測定	未測定	0.019	未測定	0.031			
0087	曾谷3-11	安国寺南50m		未測定	未測定	0.019	未測定	0.031			
0162	曾谷4-14	宮久保6丁への道入口、へ	市川柏	0.027	0.002	0.043	0.01	0.022	0.01	0.016	0.011
0202	曾谷4-8-11	曾谷緑地そば、自宅庭		0.02	0.014	0.029	0.007	0.029	0.01	0.038	0.005
0007	曾谷5-22-7	市営住宅西、自宅		0.025	0.012	0.049	0.01	0.032	0.01	0.009	0.01
0020	曾谷7-10	曾谷橋		未測定	未測定	0.018	0.01	0.031	未測定	0.041	未測定
0019	曾谷7-24-3	曾谷小西、自宅		未測定	未測定	0.017	0.011	0.023	0.01	0.046	未測定
	松戸市小山 5地点 12月、0.029、6月：0.017										
0280	松戸小山	二中前交差点北西	6号線	0.029	0.017	0.034	0.026	0.041	0.02	0.062	0.027
0269	松戸小山148	南部小正門前		0.024	0.015	0.025	0.01	0.032	未測定	0.045	0.016
0267	松戸小山395-1	サングリーンマンション	外環計	0.032	0.019	0.039	0.015	0.036	未測定	0.05	0.016
0268	松戸小山523-15	松戸南保育園前		0.03	0.016	0.036	0.022	0.034	未測定	0.05	0.017
0260	松戸小山	松戸二中前交差点	6号線	0.032	0.019	0.039	0.02	0.043	0.02	0.061	0.016
	松戸市上矢切 11地点 12月：0.030、6月：0.022										
0272	松戸上矢切	6号外環交差点北	6号線	0.031	0.027	0.051	0.04	0.05	未測定	0.091	0.013
0273	松戸上矢切	6号外環交差点南	6号線	0.032	0.019	0.028	0.022	0.036	未測定	0.052	0.015
0275	松戸上矢切	上矢切第二町会電柱	外環計	0.034	0.02	0.035	0.013	0.038	0.03	0.04	0.017
0278	松戸上矢切106	四差路南東角	松戸街	0.03	0.029	0.034	0.017	0.045	0.04	0.062	0.021
0284	松戸上矢切168	階段中間	外環計	当面中	当面中	当面中	当面中	当面中	未測定	0.043	0.01
0255	松戸上矢切南台	国交省測定場所跡	外環計	0.03	0.016	0.029	0.014	0.038	0.03	0.043	0.016
0263	松戸上矢切106	栃の木道路入り口交差点	松戸街	0.033	0.028	0.033	0.023	0.043	0.04	0.067	0.033
0270	松戸上矢切13	小羊保育園そば		0.026	0.018	0.031	0.012	0.037	0.03	0.044	0.009
0262	松戸上矢切229	松戸総合福祉センター前	松戸街	0.044	0.017	0.039	0.024	0.052	0.03	0.067	0.018
0279	松戸上矢切299-1	総合福祉センター東側	松戸街	0.03	0.034	0.037	0.022	0.055	0.05	0.066	0.035
0261	松戸上矢切91-1	松戸二中、西下	松戸街	0.026	0.014	0.028	0.018	0.036	未測定	0.053	0.02
	松戸市中矢切 6地点 12月：0.033、6月：0.022										
0287	松戸中矢切	中矢切信号、旧ヤマザキ	松戸街	0.02	0.024	0.034	0.014	0.039	0.04	0.066	0.022
0286	松戸中矢切	ローソン脇	松戸街	0.035	0.024	0.031	0.018	0.04	0.04	0.06	0.019
0282	松戸中矢切	変電所北西		0.027	0.021	0.027	0.013	0.032	0.01	0.052	0.008
0281	松戸中矢切	変電所前南東		0.033	0.015	0.033	0.011	0.033	0.01	0.045	0.019
0254	松戸中矢切56	中矢切信号そば	松戸街	0.052	0.029	0.039	0.021	0.039	0.03	0.056	0.018
0256	松戸中矢切55-1	中矢切交差点近く、矢切小前		0.029	0.016	0.024	0.011	0.063	0.03	0.053	0.011
	松戸市下矢切 6地点 12月：0.030、6月：0.023										
0283	松戸下矢切507	台地下低地		0.026	0.016	0.029	0.009	カブセル	0.01	0.042	0.006
0252	松戸下矢切12	矢切駅バス停、県道西側	松戸街	0.032	0.038	0.029	0.03	0.052	0.02	0.064	0.022
0276	松戸下矢切120	矢切駅前の県道東側	松戸街	0.04	0.028	0.038	0.026	0.05	紛失	0.05	0.009
				2016年(ppm)		2015年(ppm)		2014年(ppm)		2013年(ppm)	
<b>新番</b>	地番	取り付け場所の特徴	道路	12月	6月	12月	6月	12月	6月	12月	6月
0253	松戸下矢切14	矢切幼稚園前		0.02	0.021	0.026	0.018	0.031	0.01	0.043	0.013
0251	松戸下矢切17-5	中矢切バス停入る、睦町	外環計	0.03	0.013	0.033	0.012	0.037	0.03	0.053	0.009

0396	松戸市下矢切	矢切駅ロータリーバス停	松戸街	0.033	0.019	0.037	0.02	0.039	0.01	0.051	0.015
0288	松戸三矢小台	新京成バス車庫前南向い	椽の木	0.03	0.019	0.038	0.02	0.042	0.04	0.057	0.019
0265	松戸三矢小台2-4-3	市川松戸市境道路		0.027	0.021	0.032	0.01	0.033	0.03	0.035	0.005
0264	松戸三矢小台4	新京成バス車庫前	椽の木	0.023	0.028	0.037	0.012	0.036	0.04	0.054	0.019
	松戸市二十世紀が丘 9地点 12月：0.040、6月：0.019										
0292	松戸二十世紀が丘	柿の木小前		0.02	0.014	0.034	カプセ	0.037	0.02	0.048	0.013
0258	松戸二十世紀が丘	旧丸山幼稚園角	市松有	0.042	0.021	0.035	0.023	0.042	未測定	0.057	0.02
0257	松戸二十世紀が丘	二十世紀「郵便局前」バ	椽の木	0.037	0.012	0.039	0.022	0.042	0.03	0.06	0.029
0463	松戸二十世紀が丘	道路北側沿道	椽の木	中止	中止	0.023	0.019	0.048	0.03	紛失	異常値
0464	松戸二十世紀が丘	市松有料交差点10m西の道	椽の木	中止	中止	0.023	0.018	0.045	0.04	紛失	紛失
0461	松戸二十世紀が丘	道路南側沿道	椽の木	0.055	0.015	0.016	0.016	0.049	0.03	0.051	異常値
0462	松戸二十世紀が丘	市松有料交差点10m西の道	椽の木	中止	中止	0.019	0.018	0.047	0.03	0.04	異常値
0289	松戸二十世紀が丘	デニーズ前	旧市松	0.039	0.021	0.044	0.026	0.046	0.02	0.068	0.018
0290	松戸二十世紀が丘	薬日本堂前	旧市松	0.042	0.028	0.035	0.033	0.044	0.03	0.063	0.025
	松戸市栗山 5地点 12月：0.042、6月：0.029										
0397	松戸市栗山	マルエツ矢切店前	松戸街	0.043	0.034	0.061	0.038	0.06	紛失	0.084	0.053
0400	松戸市栗山	セブンイレブン前	松戸街	0.061	0.027	0.068	0.031	0.058	0.03	0.073	0.027
0393	松戸市栗山102	栗山浄水場正門		0.025	0.015	0.034	0.015	0.039	0.01	0.051	0.016
0394	松戸市栗山30	栗山坂下バス停	松戸街	0.037	0.037	0.058	0.035	0.054	落下	0.065	0.039
0392	松戸市栗山59	栗山バス停	松戸街	0.044	0.032	0.064	0.041	0.058	0.03	0.071	0.039

B 市川市北東部											
	柏井 5地点 12月：0.020、6月：0.013										
0044	柏井町1-1761-2	唱行寺東150m自宅垣根		0.018	0.009	0.023	0.009	0.016	0.01	0.021	0.008
0043	柏井町1-1792	唱行寺そば梨園垣根		0.017	0.008	0.021	0.009	0.019	0.01	0.024	0.009
0042	柏井町1-1127	柏井小南300m交差点、交番そば		0.026	0.015	0.027	0.011	0.036	0.01	0.039	0.005
0041	柏井町1-1165-4	柏井小隣り、自宅前		0.023	0.012	0.024	0.01	0.026	0.01	0.04	0.004
0031	柏井町4-310			0.016	0.022	0.032	0.016	0.035	0.01	0.042	0.008
	大町 7地点 12月：0.022、6月：0.012										
0485	大町230	大町駅手前200m、信号そば	国道46	0.025	0.012	0.026	0.021	0.044	未測定	0.038	0.016
0487	大町275	日枝神社西側バス停	国道46	0.022	0.008	0.027	0.019	0.03	未測定	0.029	0.018
0484	大町53	大町小入口と駒形バス停	国道46	0.019	0.008	0.027	0.013	0.033	未測定	0.025	0.016
0488	大町53	セブンイレブン前	国道46	0.037	0.015	0.034	0.019	(0.039)	未測定	0.047	0.016
0486	大町82	大町小への道入口	国道46	0.028	0.012	0.031	0.019	0.036	未測定	0.031	0.019
0032	大町284	動植物園		0.013	0.014	0.019	0.006	0.017	0.01	0.026	0.005
0034	大町280	少年自然の家		0.008	0.012	0.019	0.008	0.016	0.01	0.037	0.004
	大野町 9地点 12月：0.023、6月：0.016										
0490	大野町1-567	迎米バス停近く信号そば	市川柏	0.027	0.012	0.027	0.015	0.04	未測定	0.036	0.019
0296	大野町1-389-3	梨風公園近く、自宅		0.03	0.014	0.023	0.013	0.026	0.01	0.038	0.015
				2016年(ppm)		2015年(ppm)		2014年(ppm)		2013年(ppm)	
<b>新番</b>	地番	取り付け場所の特徴	道路	12月	6月	12月	6月	12月	6月	12月	6月
0489	大野町1-478-3			0.018	0.008	0.023	0.024	0.023	未測定	0.027	0.012
0233	大野町1-426-18	大野セイコー前、自宅		0.012	0.016	0.022	0.016	0.035	0.02	0.043	0.011
0237	大野町2-543	迎米バス停近く交差点	市川柏	0.025	0.014	0.028	0.013	0.041	0.01	0.04	0.006

0295	大野町4-3189	みかど公民館100m北	市川柏	0.046	0.019	0.036	0.017	0.04	0.02	0.029	0.014
0234	大野町4-3130-1	札林寺霊園そば		0.023	0.018	0.029	未測定	0.052	0.01	0.053	0.017
0033	大野町4-2481	市川霊園		0.017	0.022	0.031	0.014	0.027	0.01	0.04	0.008
0035	大野町4-3163	駒形神社		0.011	0.019	0.022	0.006	0.02	0.01	0.026	0.005
	南大野 16地点 12月：0.022、6月：0.016										
0240	南大野1-5-17		市松有	0.023	0.018	0.037	0.009	0.023	0.02	0.053	0.01
0243	南大野1-26-12	こごと公園近く		0.027	0.016	0.022	0.011	0.03	0.01	0.049	0.016
0231	南大野1-10-26	大野小校庭南側		0.024	0.012	0.02	0.009	0.042	0.01	0.029	0.007
0238	南大野1-10-9	大野小そば、自宅前		0.024	0.013	0.022	0.01	0.027	0.01	0.055	0.013
0239	南大野1-27-27	大野小北西約100m		0.011	0.021	0.021	0.011	0.026	0.01	0.056	0.013
0242	南大野1-35-28	こごと公園近くの五差路		0.023	0.014	0.027	0.011	0.028	0.01	0.048	0.01
0249	南大野1-39-24	こごと南公園とグリーンハイツの交差点		0.016	0.013	0.03	0.011	0.026	0.01	0.054	0.012
0248	南大野1-39-5	こごと南公園そば		0.024	0.016	0.031	0.007	0.023	0.01	0.051	0.015
0235	南大野1-5-17	オリンピック後ろ		0.022	0.017	0.024	0.01	0.033	0.02	0.052	0.008
0241	南大野2-3 A-1102	姫宮団地バス停100m、マンシ3.4.18		0.021	0.015	0.043	0.013	0.049	0.01	0.042	0.017
0247	南大野2-4 C棟7階	こごと南公園東側マンション7階		0.029	0.019	0.043	0.011	0.045	0.01	0.04	異常値
0246	南大野2-10-20	こごと北公園向い側、自宅		0.02	0.017	0.022	0.013	0.035	0.02	0.04	紛失
0245	南大野2-10-27	こごと北池向い側、自宅		0.019	0.016	0.036	0.011	0.035	0.02	0.042	0.008
0244	南大野2-11-25	こごと公園近く、自宅		0.031	0.015	0.022	0.011	0.032	0.01	0.048	0.008
0236	南大野2-3-B1007	マンション10階		0.017	0.02	0.028	0.009	0.049	0.01	異常値	0.01
0232	南大野2-4	市川支所前交差点グリーンハイツ		未測定	0.016	0.031	0.013	0.046	0.02	0.032	0.008
	松戸市串崎新田 5地点 12月：0.029、6月：0.020										
0427	松戸串崎新田160	串崎新田交差点南西角	国道46	0.027	0.026	0.026	0.022	0.048	0.01	0.044	0.018
0425	松戸串崎新田160	串崎新田交差点北東角	国道46	0.029	0.016	0.03	0.014	0.048	0.01	0.051	0.01
0426	松戸串崎新田160	串崎新田交差点南東角	国道46	0.032	0.017	0.03	0.019	0.036	0.01	0.044	0.009
0428	松戸串崎新田160	串崎新田交差点北西角	国道46	0.035	0.02	0.026	0.023	0.046	0.02	0.051	0.014
0429	松戸串崎新田221-1	464号から東に少し入る 自宅		0.02	0.019	0.023	0.01	0.038	0.01	0.039	0.007
	C 市川市中北部										
	北方 5地点 12月：0.026、6月：0.016										
0348	北方1-4	八方橋近く真間川沿い		0.029	0.018	0.027	0.013	0.032	0.01	0.045	0.01
0349	北方2-3	八方橋近く真間川沿い		0.025	0.019	0.022	0.015	0.039	0.02	0.049	0.019
0445	北方2-35	富貴島小向い、真間川東岸		0.024	0.012	0.019	0.011				
0454	北方2-37-5	合流部浅間橋脇防音壁に	3.4.18	0.022	0.014	0.017	0.012				
0423	北方3-3-7	深町坂上	木下街	0.031	0.017	0.025	0.018	0.033	0.02	0.058	0.014
0175	本北方2-2	中山団地そば、北方橋西	3.4.18	0.046	0.025	0.035	未測定	0.03	未測定	紛失	0.01
0422	本北方3-12	若宮小西側100m	木下街	0.035	0.022	0.028	0.019	0.042	0.02	0.062	0.015
0421	本北方3-16-9	美濃輪公園、八幡学園近く		0.022	0.022	0.02	0.008	0.031	0.02	0.048	0.01
				2016年(ppm)		2015年(ppm)		2014年(ppm)		2013年(ppm)	
<b>新番</b>	地番	取り付け場所の特徴	道路	12月	6月	12月	6月	12月	6月	12月	6月
	市川 23地点 12月：0.035、6月：0.025										
0012	市川1-15-14	駅前通り横山茶器店前バス通り		0.028	未測定	0.052	0.013	0.02	0.01	0.061	0.016
0011	市川1-15-14	市川駅前通り横山茶器店奥		0.032	未測定	0.05	0.013	0.023	0.01	0.049	0.012
0148	市川1-16	市川駅前通り京成踏切南側		0.042	0.022	0.033	0.019	0.029	0.02	0.07	0.012

0146	市川1-21	真間駅前たいらや前		0.041	0.019	0.033	0.017	0.04	0.02	0.065	未測定
0142	市川1-23	14号市川駅前交差点北東	14号	0.044	0.025	0.029	0.021	0.038	0.02	0.061	0.022
0145	市川1-5	国道14号サビック前南側	14号	0.035	0.022	0.048	0.017	0.044	0.02	0.071	0.016
0144	市川1-5	国道14号サビック前北側	14号	0.052	0.023	0.038	0.02	0.037	0.02	0.067	0.017
0143	市川1-7	14号市川駅前交差点南東	14号	0.037	0.018	0.035	0.018	0.037	0.03	0.066	0.016
0009	市川2-3-7	市川小向い、14号とJRの間、自宅		0.025	0.021	0.026	0.039	0.031	0.01	0.047	0.012
0010	市川2-4	市川小向い、読売新聞前	14号	0.03	0.023	0.036	0.045	0.047	0.01	0.056	0.016
0190	市川2-16	国道14号、市川広小路、	14号	0.05	0.015	0.036	0.028	0.047	0.02	0.057	0.015
0189	市川2-21	国道14号、市川広小路、	14号	0.041	0.032	0.048	0.035	0.061	0.02	0.063	0.037
0444	市川2-32 (別途測)	市川測定局 市川子ども館	14号	0.02	0.021	0.03	0.016	0.056	0.02	0.049	0.018
0191	市川2-33-2	市川公民館前	14号	0.031	0.017	0.032	0.019	0.044	0.01	0.048	紛失
0188	市川3-25	松戸街道、国府台下りバ	松戸街	0.03	0.038	0.035	0.037	0.04	0.02	0.058	0.022
0187	市川3-26	松戸街道、国府台上りバ	松戸街	0.037	0.031	0.034	0.039	0.052	0.03	0.068	0.029
0354	市川3-28-8	根本自治会館前		0.029	0.018	0.033	0.016	0.033	0.01	0.048	0.009
0184	市川3-30-1	国府台駅前交番横	松戸街	0.032	0.021	0.028	0.017	0.042	0.01	0.045	0.014
0151	市川4-4	市松線T字真間山下東側	松戸街	0.05	0.042	0.041	0.033	0.042	0.05	0.069	0.026
0150	市川4-5	県道市松線島村前T字路	松戸街	0.043	0.038	0.046	0.03	0.035	0.04	0.077	0.036
0355	市川4-11-24	国府台マンションの向い	松戸街	0.031	0.021	0.045	0.019	0.033	0.03	0.064	0.032
0353	市川4-3-19	常盤湯からの道150m入る		0.019	0.018	0.026	0.017	0.017	0.01	0.033	0.009
0352	市川4-5-17	国府台マンション前	松戸街	0.033	0.032	0.057	0.024	0.035	0.03	紛失	0.038
	真間 12地点 12月：0.027、6月：0.017										
0147	真間2-13	市川駅前通り京成踏切北側		0.027	0.018	0.034	0.012	0.033	0.02	0.053	0.009
0194	真間4-11	旧木内別邸正門前		0.023	0.011	0.052	0.016	0.038	0.01	0.045	0.007
0475	真間4-11	旧木内邸内南東崖上		0.029	0.016	0.037					
0476	真間4-11	旧木内邸内南西崖上		0.031	0.015	0.031					
0141	真間4-5	手こな霊堂境内		0.023	0.017	0.031	0.008	0.028	0.01	0.049	0.004
0149	真間4-5	真間小西門		0.032	0.015	0.035	0.011	0.029	0.02	0.047	0.007
0357	真間4-10-2	切り通し道路途中		0.026	0.043	0.033	0.016	0.026	0.01	0.047	0.01
0356	真間4-11-4	郵政官舎入り口		0.025	0.016	0.028	0.013	0.022	0.01	0.03	0.009
0474	真間5-13-10	同、自宅西側		0.029	0.014	0.02	0.012	0.027	0.02	異常値	0.007
0473	真間5-13-10	持国坂先真間通り、自宅東側		0.031	0.016	0.021	0.014	0.03	0.02	異常値	0.007
0192	真間5-12	真間通り持国坂上		0.025	0.011	0.025	0.017	0.032	0.01	0.039	0.009
	宮久保 6地点 12月：0.023、6月：0.015										
0004	宮久保1-24	国分川・真間川分岐点		0.024	0.012	0.03	0.011	0.031	0.01	0.008	0.009
0163	宮久保3-13-4	自宅		0.02							
0164	宮久保3-13-4	自宅		0.022							
0213	宮久保5-24-10	大柏川第1調節池向い、道より10		0.021	0.014	0.034	0.019	0.024	0.01	0.06	0.013
				2016年(ppm)		2015年(ppm)		2014年(ppm)		2013年(ppm)	
<b>新番</b>	地番	取り付け場所の特徴	道路	12月	6月	12月	6月	12月	6月	12月	6月
0178	宮久保6-11-10	市川柏線より東350m、自宅		0.029	0.012	0.024	0.007	0.028	0.01	0.031	0.009
0197	宮久保6-10-4	宮久保幼稚園北東、自宅		0.021	0.021	0.038	0.011	0.016	0.01	0.024	0.011
0446	鬼越1-2	境橋北50m真間川沿い		0.023	0.016	0.024	0.01	0.031			
	菅野 23地点 12月：0.031、6月：0.016										
0196	菅野2-11-19	菅野駅西300m、自宅		0.024	0.016	0.023	0.008	0.026	0.01	0.039	0.007

0116	菅野2-14-5	(旧)リブレ京成そば		0.033	0.012	0.032	0.016	0.03	未測定	0.058	0.006
0003	菅野2-17-3	旧リブレ京成北信号		0.032	0.017	0.024	0.012	0.026	0.01	未測定	0.008
0117	菅野2-10-7	(新)日出幼稚園前	外環計	0.024	0.014	0.027	0.016	0.023	未測定	未測定	0.003
0115	菅野2-1-1	現-日出グラウンド角	外環計	0.026	0.015	0.029	0.014	0.026	未測定	未測定	0.005
0118	菅野2-17-27	菅野駅300m北東 柴崎宅前	外環計	0.025	0.012	0.034	0.012	0.027	未測定	0.041	0.005
0111	菅野2-21-17	(旧)日出学園グラウンド角	外環計	0.031	0.017	0.035	0.014	0.021	未測定	0.04	0.008
0113	菅野2-21-24	(旧)日出学園幼稚園跡地	外環計	0.026	0.014	0.034	0.013	0.024	未測定	0.048	0.006
0112	菅野2-23-11	京成菅野駅踏切脇	外環計	0.025	0.015	0.037	0.014	0.028	未測定	0.045	0.005
0377	菅野2-8	菅野駅踏切北駐車場四角標識		0.038	0.013	0.035	0.018	0.044	0.03	0.046	0.015
0114	菅野2-8-1	石渡酒店前	外環計	0.027	0.014	0.028	0.016	0.022	未測定	0.045	0.005
0126	菅野3-10-10	吉田宅そば	外環計	0.036	0.018	0.043	0.026	0.044	0.02	0.053	0.011
0373	菅野3-12	小池酸素跡地付近	外環計	0.037	紛失	0.033	0.022	0.048	0.03	0.053	0.016
0123	菅野3-1-2	フラワークリーニング前	外環計	0.026	0.019	0.036	0.018	0.046	0.01	0.047	0.009
0375	菅野3-15	日の出小学校付近(寺川)	外環計	0.036	0.013	0.03	0.018	0.042	0.03	0.045	0.018
0127	菅野3-23-1	日の出学園正門前	外環計	0.024	0.013	0.043	0.007	0.041	0.01	0.041	0.009
0124	菅野3-3-10	東洋電器店	外環計	0.032	0.016	0.044	0.018	0.038	0.02	0.052	0.006
0121	菅野5-11-13	市川病院前	外環計	0.029	0.023	0.04	0.015	0.042	0.02	0.05	0.013
0125	菅野5-11-16	西尾医院そば	外環計	0.029	0.016	0.039	0.02	0.04	0.02	0.043	0.011
0120	菅野6-1	市川病院跡地、建設省相	外環計	0.03	0.02	0.053	0.01	中止	0.02	0.059	0.011
0372	菅野6-1	華屋与平衛向い交差点	外環計	0.053	0.018	0.04	0.029	0.043	0.04	0.038	0.026
0119	菅野6-13	菅野郵便局(旧日本パイ	外環計	0.03	0.014	0.047	0.01	0.038	0.02	0.046	0.013
0122	菅野6-7-7	市川病院跡地、ユニディ	外環計	0.032	0.019	0.039	0.012	0.049	0.02	0.058	0.023
0511	東菅野1-5	市川柏線と3-6-31号との	市川柏	未測定	0.022						
0512	東菅野1-8	JOMOそば交差点	3-6-31	未測定	0.022						
0176	東菅野4-30	北方橋信号より100m西	3.4.18	0.044	0.022	0.039	未測定	0.025	未測定	0.044	0.01
0174	東菅野4-30-1	中山団地向い、3.4.18線	3.4.18	0.045	0.021	0.027	未測定	0.022	異常値	0.04	0.009
0067	須和田1-13-2	真間川から100mの車道	外環計	0.028	0.024	0.036	0.021	0.036	0.02	0.044	未測定
0371	須和田1-16	真間川付近(田中宅前)	外環計	0.032	0.014	0.023	0.021	0.038	0.03	0.04	0.015
0402	須和田2-30	クルマ少ない道		0.02	0.011	0.027	0.013	0.022	0.01	0.041	0.01
0424	若宮3-49	北方十字路北西角	旧市松	0.052	0.024	0.029	0.02	0.035	0.02	0.056	0.016
0443	若宮3-54(別途測	若宮測定局 若宮小学校庭	木下街	未測定	未測定	0.026	未測定	0.037	0.02	0.044	0.017
	八幡 32地点	12月:0.030、6月:0.014									
0346	八幡1-11	14号との交差点	14号	0.038	0.021	0.034	0.028	0.047	0.03	0.069	0.023
0447	八幡1-6	14号京成線中間、桜並木沿い		0.023	0.017	0.02	0.01	0.034			
0347	八幡1-8	14号との交差点	14号	0.037	0.024	0.032	0.021	0.052	0.03	0.069	0.025
0442	八幡3-24(別途測	本八幡測定局 八幡小学校庭端		0.01	0.012	0.024	0.011	0.034	0.01	0.034	0.012
				2016年(ppm)		2015年(ppm)		2014年(ppm)		2013年(ppm)	
新番	地番	取り付け場所の特徴	道路	12月	6月	12月	6月	12月	6月	12月	6月
0364	八幡3-11	平田1丁目交差点、南東	14号	0.054	0.027	0.044	0.031	0.05	0.04	0.06	0.026
0133	八幡4-14-27	八幡神社裏 住宅地		0.028	0.013	0.029	0.012	0.022	0.02	0.045	0.015
0515	八幡4-18-32	3-6-31号線南100m幻燈舎庭		未測定	0.016						
0134	八幡4-2-1	八幡神社南鳥居脇		0.04	0.008	0.024	0.015	0.029	0.02	0.044	未測定
0521	八幡5-12-1	北方橋西200m	3・4・18	0.021	0.01						
0525	八幡5-12-1	市役所西道路線路北側そ	3・4・18	0.021	0.013						

0523	八幡5-13-1	市役所-古八幡間道路	3・4・18	0.019	0.012							
0522	八幡5-16-12	真間川西140m	3・4・18	0.023	0.013							
0343	八幡5-19	富貴島小バス停そば	3.6.31	0.03	0.012	0.027	0.011	0.038	0.02	0.051	0.019	
0514	八幡5-20-2	3-6-31号線南100m幻燈舎向い		未測定	0.017							
0524	八幡5-2-10	市川学園幼稚園そば	3・4・18	0.02	0.012							
0526	八幡5-6-1	市役所と真間川中間線路	3・4・18	0.016	0.015							
0457	八幡5-7-11	真間川西京成線北各100m	3.4.18	0.02	0.012	0.031	0.013					
0345	八幡5-8	大和橋そば	3.4.18	0.035	0.012	0.024	0.011	0.037	0.01	0.045	0.009	
0458	八幡5-8-15	京成線北130m真間川そば	3.4.18	0.025	0.012	0.034	0.012					
0448	八幡5-8-4	京成線アンダー路そば	3.4.18	0.026	0.013	0.02	0.012					
0350	八幡5-9-1	八方橋わき	3.4.18	0.032	0.014	0.021	0.015	0.033	0.02	0.063	0.012	
0455	八幡5-9-16	八方橋南120m真間川沿い	3.4.18	0.021	0.004	0.026	0.013					
0456	八幡5-9-16	八方橋南120m真間川沿い	3.4.18	0.023	0.012	0.029	0.012					
0459	八幡5-9-29	個人宅車庫前	3.4.18	0.021	0.01	0.03	0.012					
0344	八幡5-9-29	たくみ堀	3.4.18	0.031	0.012	0.026	0.012	0.038	0.01	0.041	0.011	
0342	八幡6-10	富貴島小南側	3.6.31	0.035	0.012	0.027	0.012	0.038	0.01	0.052	0.015	
0453	八幡6-20-18	真間川大柏川合流部防音壁	3.4.18	0.018	0.016	0.017	0.012					
0513	八幡6-3	古八幡バス停そば	3-6-31	未測定	0.022							
0452	八幡6-9-18	富貴島小西40m 宅地中央		0.019	0.021	0.018	0.01					
0451	八幡6-9-18	富貴島小西隣接路沿い		0.02	0.014	0.016	0.01					
0449	八幡6-9-6	富貴島小西50m自宅庭		0.019	0.014	0.017	0.011					
0341	八幡6-9-6	富貴島小そば、自宅前		0.018	0.01	0.021	0.012	0.03	0.01	0.046	0.011	
	<b>D 市川市中南部</b>											
K22	高谷1627-4	高谷中東門そば		0.042	0.014	0.035	0.02					
K21	高谷1627-4	高谷中西門そば		0.051	0.014	0.039	0.024					
0320	原木1-3-1	東西線下	産業道	未測定	0.02	0.027	0.017	0.033	紛失	0.06	0.011	
0319	原木1-3-1-116	産業道路と東西線より各	京葉道	未測定	0.019	0.027	0.019	0.039	0.02	0.059	0.009	
0047	二俣1丁目	原木インターから西北西	京葉道	0.03	0.022	0.029	0.023	0.037	0.01	0.044	0.019	
0046	二俣1丁目	原木インターから西北西100m		0.029	0.016	0.036	0.022	0.049	0.01	0.059	0.009	
0199	東大和田1-22-4	産業道路から200m北、自宅		0.023	0.015	0.024	0.008	0.034	0.02	0.042	0.011	
0438	東大和田1-25	かっぱ寿司際	産業道	0.049	0.03	0.053	0.03	0.06	0.04	0.065	0.034	
	平田 13地点	12月：0.042、6月：0.021										
0363	平田1-2-34	平田1丁目交差点、北東	14号	0.044	0.021	0.041	0.023	0.046	0.04	0.071	0.022	
0370	平田2-17-8	14号とJR間の道沿い	外環計	0.038	0.016	0.031	0.018	0.042	0.03	0.041	0.016	
				2016年(ppm)		2015年(ppm)		2014年(ppm)		2013年(ppm)		
<b>新番</b>	地番	取り付け場所の特徴	道路	12月	6月	12月	6月	12月	6月	12月	6月	
0008	平田2-20	「菅野住宅」の道向こう	14号	0.033	0.026	0.028	0.019	未測定	0.03	0.038	0.016	
0002	平田2-22-3	「菅野住宅」前	14号	0.033	0.028	0.025	0.024	未測定	0.02	0.043	0.018	
0001	平田2-29	諏訪神社境内		0.026	0.016	0.024	0.024	未測定	0.02	0.031	0.015	
0378	平田2-10	菅野駅踏切南あらたクニッ	外環計	0.044	0.018	紛失	0.021	0.046	0.03	0.062	0.018	
0362	平田2-14	国道14号、京成菅野正面	14号	0.052	0.031	0.046	0.034	0.048	0.03	0.071	0.027	
0361	平田2-20	国道14号線沿い、旧双葉	14号	0.047	0.033	0.042	0.032	0.048	0.03	0.058	0.021	
0376	平田2-22-14	元杉原宅横	外環計	0.038	0.013	0.034	0.026	0.04	0.03	0.039	0.018	

0368	平田3-10	市川工業高校角		0.047	0.018	0.039	0.023	0.046	0.03	0.044	0.022
0367	平田3-28	平田小横		0.047	0.018	0.039	0.022	0.043	0.03	0.056	0.019
0374	平田3-29-11	旧小池酸素横	外環計	0.053	0.018	0.035	0.02	0.046	0.03	0.052	0.016
0369	平田4-19	元国民銀行前	外環計	0.042	0.014	0.037	0.022	0.043	0.03	0.051	0.02
0431	市川南2-6	さくらんぼ保育園際	産業道	0.053	0.019	0.045	0.03	0.053	0.03	0.062	0.03
0200	市川南3-12-A9001	シティパークマンション敷地内建物前		0.025	0.016	0.036	0.008	0.018	紛失	0.04	0.014
0204	市川南3-12-D棟	三井マンション D棟前	産業道	0.031	0.019	0.039	0.011	0.017	紛失	0.055	0.015
0203	市川南4-9-20	小規模交差点(7°リスハイツ前	産業道	0.035	0.028	0.041	0.022	0.029	紛失	0.049	0.022
0329	高谷1-1	五差路交差点がツリノスタンド前		0.032	0.019	0.041	0.02	0.041	0.02	0.05	0.011
0330	高谷1-1	元法務局入口		中止	未測定	0.026	0.017	0.037	0.02	0.053	0.012
0326	高谷1-7	東西線原木中山駅前		0.035	0.024	0.021	0.022	0.044	0.01	0.063	0.011
0440	南八幡2-17	市役所分庁舎際	産業道	0.053	0.02	0.042	0.024	0.048	0.03	0.054	0.027
0198	南八幡2-21	市川インター北	京葉道	0.039	0.016	0.025	0.015	0.042	0.01	0.046	0.012
0439	南八幡2-22	市川インター北側	産業道	0.053	0.032	0.046	0.033	0.046	0.05	0.05	0.035
0434	大洲1-18	大洲防災公園バス停際	産業道	0.043	0.022	0.038	0.026	0.052	0.04	0.054	0.032
0435	大洲1-3	大洲郵便局バス停際	産業道	0.059	0.039	0.052	0.044	0.061	0.04	0.054	0.033
0432	大洲4-22	大洲3丁目バス停際	産業道	0.052	0.033	0.048	0.03	0.056	0.04	0.054	0.028
0433	大洲4-9	大洲町バス停際	産業道	0.057	0.034	0.051	0.041	0.062	0.04	0.052	0.037
	大和田 5地点 12月：0.046、6月0.023										
0180	大和田1-1	大和田小前 文化会館境	行徳ハ	0.03	0.011	0.023	0.007	0.034	0.02	0.053	0.01
0437	大和田1-14	大和田兜橋バス停際	産業道	0.047	0.028	0.052	0.031	0.057	0.05	0.056	0.034
0380	大和田1-6	文化会館南西角	外環計	0.044	0.015	0.034	0.019	0.038	0.03	0.042	0.019
0436	大和田3-25	鶴指バス停際	産業道	0.066	0.04	0.064	0.062	0.058	0.06	0.067	0.041
0379	大和田3-14	外環計画路線内	外環計	0.043	0.02	0.042	0.018	0.038	0.04	0.044	0.024
0365	新田1-20	新田公園向い		0.047	0.016	0.031	紛失	0.048	0.03	0.052	0.018
0366	新田2-1	元天勇前		0.041	0.018	0.033	0.023	0.042	0.03	0.054	0.02
0441	新田4-10 (別途測)	新田測定局 宮田小別館二階屋上		0.012	0.011	0.026	0.012	0.045	0.01	0.038	0.013
0323	鬼高3-29	鬼高陸橋上 京葉下り方面	京葉道	中止	未測定	0.04	0.046	0.06	0.04	0.081	0.025
0335	鬼高3-28	三菱自動車前	産業道	中止	未測定	0.045	0.02	0.049	0.02	0.066	0.016
0336	鬼高3-28	出光GS向い	産業道	中止	未測定	0.031	0.019	0.046	0.02	0.055	0.015
	田尻 12地点 12月：0.030、6月：0.017										
0327	田尻3	ミニストップ前		中止	未測定	0.024	0.022	0.043	0.02	0.052	0.011
0325	田尻3-11	ミニストップ前		中止	未測定	0.024	0.02	0.036	0.01	未測定	0.013
0333	田尻3-2	宝商事斜め向い交差点、京葉道か		中止	未測定	0.037	0.024	0.049	0.02	0.055	0.015
				2016年(ppm)		2015年(ppm)		2014年(ppm)		2013年(ppm)	
新番	地番	取り付け場所の特徴	道路	12月	6月	12月	6月	12月	6月	12月	6月
0334	田尻3-2	鬼高陸橋上 京葉上り方面	京葉道	中止	未測定	0.04	0.046	0.065	0.05	0.072	0.042
0332	田尻3-4-10	宝商事向い交差点、京葉道から1		中止	未測定	0.038	0.024	0.044	0.02	0.045	0.016
0331	田尻3-7	ウスイ金属前、京葉道から100m南		中止	未測定	0.023	0.019	0.041	0.01	0.058	0.01
0322	田尻4-14	田尻4丁目バス停近く		0.036	未測定	0.024	0.021	0.039	0.03	0.048	0.028
0324	田尻4-16	高谷バス停そば		中止	未測定	0.027	0.022	0.047	0.02	0.059	0.015
0321	田尻4-9	西船橋永谷マンションそば		0.031	0.019	0.025	0.018	0.038	紛失	0.067	0.01
0250	田尻5-6-4	自宅の塀		未測定	0.015	未測定	0.019	0.033	0.01	0.043	0.01
0339	田尻5-9-12	外環と船橋行徳線間の道路脇		0.022	0.017	0.035	0.017	0.02	0.02	0.057	0.016



0340	田尻5-9-12	同上庭先		0.022	0.016	0.032	0.015	0.022	0.02	0.059	0.015
0179	稲荷木1-15	稲荷木小南側	京葉道	0.026	0.013	0.024	0.015	0.038	0.03	0.05	0.02
	船橋市本中山 5地点 12月：0.040、6月：0.019										
0338	船橋市本中山3-21	下総中山駅のガード下		中止	未測定	0.028	0.014	0.044	0.02	0.054	0.013
137	船橋 本中山4-3	自宅前	産業道	0.036	0.011	0.043	0.031	0.052	0.02	0.051	
138	船橋 本中山4-3	自宅ベランダ	産業道	0.046	0.021	0.036	0.02	0.042	0.03	0.027	
0337	船橋市本中山4-25	真間川 中山橋南詰		中止	未測定	0.039	0.014	0.044	0.01	0.057	0.006
0328	船橋市本中山7-5	東西線原木中山駅前		0.034	0.026	0.028	0.024	0.043	0.02	0.063	0.015
	<b>E 市川市南部</b>										
0207	相之川4-5	南行徳駅北口		0.043	0.017	0.025	0.013	0.02	0.01	0.039	0.013
0206	新井2-2	相之川交差点	行徳パ	0.056	0.022	0.034	0.024	0.029	0.02	0.041	0.021
0205	新井3-15-19	今井橋通り南西100m自宅門扉		0.041	0.019	0.028	0.012	0.032	0.01	0.04	0.011
0201	新井3-9-20	行徳バイパス東300m自宅前		0.033	0.017	0.026	0.013	0.03	0.01	0.032	0.017
0209	千鳥町	湾岸道路千鳥町ランプ	湾岸道	未測定	未測定	0.044	未測定	0.031	0.03	0.092	0.042
	福栄 9地点 12月：0.030、6月：0.016										
0309	福栄2-10	新浜通り沿い、セブンイレブン付		0.033	破損	0.039	0.019	紛失	0.02	0.054	0.016
0208	福栄3-17-3	行徳バイパス南西400m自宅前		0.013	未測定	0.041	未測定	0.019	0.01	0.033	0.012
K'21	福栄3-4-1	福栄中の北門		0.014	0.012	0.026	0.014	0.034	0.01		
K'22	福栄3-4-1	福栄中の東門		0.015	0.02	0.025	0.012	0.032	0.02		
0308	福栄3-23-1	ライオンズマンション向かい		0.036	0.017	0.028	0.018	0.037	0.02	0.033	0.018
0498	福栄3-9	新浜公園内、新浜通り北西50m		中止	中止	未測定	未測定	0.02	0.01	0.044	0.014
0313	福栄4-22-11	行徳野鳥観察舎玄関		0.03	0.011	0.024	0.014	0.044	0.02	0.032	0.015
0312	福栄4-32	下水処理場正面		0.046	0.018	0.042	0.025	0.044	0.02	0.033	0.023
0311	福栄4-19	行徳野鳥観察舎駐車場		紛失	落下	0.025	0.014	0.033	0.02	0.03	0.01
0496	行徳駅前1-1	行徳公民館前	行徳パ	中止	中止	未測定	未測定	0.027	0.01	0.056	紛失
0495	行徳駅前3-4	南沖公園側道		中止	中止	未測定	未測定	0.02	0.01	0.049	0.014
0310	行徳駅前4-12	新浜通り沿い、西友角交差点		0.052	0.018	0.034	0.023	0.058	0.03	0.038	0.022
0494	日之出2	南浜公園内、湾岸道より600m		中止	中止	未測定	未測定	0.02	0.02	0.051	0.015
0500	南行徳3-11	中江川添公園内北東側	東京市	中止	中止	未測定	未測定	0.026	0.01	0.049	0.015
0315	南行徳4-7	東海面公園		0.036	0.017	0.035	0.017	0.027	0.03	0.028	0.014
0497	湊新田1-11	胡録公園側道、バイパス南東80m		中止	中止	未測定	未測定	0.021	0.01	0.051	0.012
	新浜 5地点 12月：0.036、6月：0.020										
				2016年(ppm)		2015年(ppm)		2014年(ppm)		2013年(ppm)	
<b>新番</b>	地番	取り付け場所の特徴	道路	12月	6月	12月	6月	12月	6月	12月	6月
0301	新浜2	湊排水機場、千鳥橋北西角		0.037	0.014	0.034	0.019	0.044	0.03	0.042	0.019
0307	新浜3	保護区東角交差点、千鳥橋	湾岸道	0.037	0.037	0.033	0.03	0.037	0.03	0.037	0.05
0305	新浜3	日本通運付近	湾岸道	0.038	落下	0.056	0.049	0.056	0.04	0.056	0.053
0306	新浜3	塩浜駅向保護区側	湾岸道	0.047	落下	0.05	0.048	0.046	0.04	0.055	0.049
0314	新浜3	行徳鳥獣保護区内		0.021	0.01	0.028	0.017	0.03	0.02	0.028	0.017
0492	塩焼2-9	浜道公園内		中止	中止	未測定	未測定	0.021	0.02	0.053	0.012
	塩浜 5地点 12月：0.040、6月：0.027										
0304	塩浜4-8	塩浜体育館脇交差点、吉野	湾岸道	0.05	0.043	0.068	0.051	0.053	0.04	0.067	0.039
0302	塩浜4	ハイタウン塩浜角、猫実川向		0.032	0.023	0.034	0.023	0.035	0.03	0.042	0.034

0303	塩浜4	塩浜体育館となりグラウンド脇		0.032	0.016	0.031	0.028	0.049	0.02	0.048	0.018
0210	塩浜4-6	塩浜中、湾岸道から150m		中止	中止	中止	未測定	0.024	0.02	0.033	0.023
0499	塩浜4-1	行徳高、塩浜団地間、湾岸道400		中止	中止	未測定	未測定	0.023	0.02	0.055	0.016
0493	幸1-1	幸中央公園側道		中止	中止	未測定	未測定	0.024	0.02	0.055	0.018
0491	富浜1-1	行徳小学校裏	行徳バ	中止	中止	未測定	未測定	0.023	0.02	0.056	0.012

	<b>市外</b>										
	千葉県 12地点 12月：0.031、6月：0.020										
C01	千葉市中央区千葉	千葉寺バス停前	大網街	0.027	0.014	0.025	0.02	0.03	0.03	0.041	0.019
C02	千葉市中央区千葉	ハーモニープラザ交差点	大網街	0.029	0.012	0.023	0.023				
C03	千葉市中央区矢作	矢作トンネル中央歩道	稲荷町	0.064	0.053	0.065	0.062	0.075	0.08	0.084	0.045
C04	千葉市中央区松が	京葉道大網街道立体交差	京葉道	0.058	0.037	0.031	0.042	0.05	0.05	0.062	0.017
C05	千葉市中央区矢作	千葉市立病院跡地入口		0.016	紛失	0.02	0.012				
C06	千葉市中央区今井	福正寺、千葉市測定局		0.018	0.01	0.016	0.012	0.021	0.04	0.028	0.026
C07	千葉市中央区浜野	千葉興銀浜野支店		0.027	0.015	0.02	0.026	0.033	0.03	0.036	0.024
C08	千葉市中央区塩田	JEF生浜門蘇我陸橋	国道16	0.032	0.011	0.021	0.024	未測定	0.03	0.039	0.033
C09	千葉市中央区村田	国交省測定局	国道16	0.048	0.016	0.023	0.028	0.032	0.02	0.051	0.032
C10	千葉市中央区村田	清水宅		0.012	0.005	0.019	0.014	0.029	中止	0.03	
C11	千葉市中央区青葉	公園内畜産研究碑裏		0.019	0.009	0.019	0.01	0.013			
C12	千葉市中央区青葉	公園内奥のトイレ裏		0.018	0.004	0.018	0.008	0.012			
	<b>船橋市</b>										
F01	船橋海神3-27-1	イオン前道路際、新船橋駅西100		0.023	0.014	0.025	0.011	0.019	0.02	0.056	0.012
F02	船橋海神3-27-1	イオン前マンション前、新船橋駅西10		0.026	0.015	0.026	0.015	0.019	0.01	0.062	0.014
F03	船橋海神3-25	野田線高架と高圧塔の間	9号線	0.035	0.018	0.032	0.019	0.024	0.02	0.073	0.013
F04	船橋本町7-19	天沼交差点西南角	9号線	0.034	0.017	0.036	0.018	0.027	0.02	0.062	0.009
	<b>埼玉県松伏町</b>										
S01	埼玉県松伏町松伏2	車が少ない道		0.018	0.016	0.017	0.012	0.035	0.01	0.031	0.01
S02	埼玉県松伏町松伏2	車が少ない道		0.02	0.016	0.019	0.012	0.033	落下	0.028	中断









i

i

i







