

市川の空気を調べる会

2015年6月度・12月度
市川市内二酸化窒素（NO₂）濃度
測定結果報告書

- 市内大気汚染の概況
- 市内地域別汚染状況
- 市内地域別・町名別測定値一覧
- 市内と近隣幹線道路汚染状況
- 低濃度及び高濃度上位地点

2016年3月26日

目 次

I. 2015 年度の二酸化窒素 (NO ₂) 測定結果のまとめ	
1. はじめに	1
2. 2015 年度定例測定	1
(1) 第 47 回測定	1
(2) 第 48 回測定	1
3. 測定の条件	1
(1) NO ₂ のカプセル捕集量 (μg) から大気中濃度 (ppm) への換算式	1
(イ) 6 月度測定	1
(ロ) 12 月度測定	1
(2) 測定時の気象状況と行政測定局の大気汚染濃度	2
(イ) 測定時の気象状況	2
(ロ) 行政局の大気汚染濃度	2
(ハ) 測定日近辺の行政局測定 NO ₂ 濃度の変化と測定値調整	2
4. 2015 年度測定結果のまとめ	3
(1) 市川市全域の NO ₂ 汚染状況	4
(イ) 市内住宅地域と沿道地域の NO ₂ 平均濃度とその推移	4
(ロ) 市内各 NO ₂ 濃度域の割合と推移	5
(ハ) 市川市大気汚染測定局におけるシーズン平均 NO ₂ 濃度の変化	5
(2) 市内地域別 NO ₂ 汚染状況	6
(イ) 地域区分の改訂と各区分測定数	6
(ロ) 市内地域別の NO ₂ 汚染状況	7
(3) 幹線道路沿道の汚染度	9
(4) 市内低濃度地点と高濃度地点	11
5. おわりに	11
付. 簡易カプセルによる大気中 NO ₂ 濃度の測定法	12
会員 (及び賛助会員) 募集と連絡先	12
II. 2015 年度各種測定値一覧表	
1. 地域別・町名別測定値一覧	13~24
2. 市内と周辺の主要道路沿道地点測定値一覧	25~27
3. 市川市内低濃度及び高濃度上位 30 地点測定値一覧	28~29
4. カプセル番号順測定値一覧	30~35

I. 2015年度の二酸化窒素（NO₂）測定結果のまとめ

1. はじめに

市川市全域における自動車排出ガス 二酸化窒素（NO₂）の濃度を、天谷式簡易カプセルを用いて、毎年6月と12月に全国の一斉測定日に合わせて測定しており、1992年に開始以来24年間になります。

測定に用いる天谷式簡易カプセルは、2007年度からはより信頼性の高い改良型（第6世代（6G））カプセルを用いており¹⁾、6Gカプセルの測定によるこの9年間の推移も報告します。

注(1)：1Gカプセルと6Gカプセルの比較試験と両測定値の相関性等については、2006年度と2008年度の測定報告書に詳述。

2. 2015年度定例測定と関連作業

(1) 第47回測定

定例測定日時：2015年5月28日(木)18時～5月29日(金)18時

測定参加者：95名（「関さんの森」と「千葉市周辺」の測定者を除く）

カプセル作成：5月17日 1,275本作成 参加者9名

カプセル分析：6月14日 約1050本、参加者12名（残分追加分析；6月27日）

(2) 第48回測定

定例測定日時：12月3日（木）16時～4日（金）16時

測定参加者：97名（「関さんの森」と「千葉市周辺」の測定者を除く）

カプセル作成：11月15日 1,280本作成 参加者10名

カプセル分析：12月20日 約1050本 参加者11名（残分追加分析；12月24日）

(3) その他の測定

(イ) 関さんの森測定 第11回 6月度測定、 第12回 12月度測定

いずれも定例測定日に「関さんの森を育む会」が測定

(ロ) 千葉市周辺測定 第7回 6月度測定、 第8回 12月度測定

いずれも定例測定日を中心に「千葉あおぞら連絡会」と協力者が測定

3. 測定条件

(1) NO₂のカプセル捕集量（μg）から大気中濃度（ppm）への換算式

(イ) 6月度測定

担当者の自転車事故により測定局への取付試験の中断を余儀なくされ、それまでに得た3測定局における[捕集量：大気中濃度]の3組の値（2015年5月28日（木）～29日（金）測定）から、2014年6月度の相関式（換算式）を用いることができると判断し、この式を2015年6月度の換算式としました。

$$Z(\text{ppm}) = 0.034892Y(\mu\text{g}) - 0.000783 \quad \text{相関係数 } r = 0.98 \quad (1)\text{式}$$

(ロ) 12月度測定

過去3年間における12月度の相関式の各係数を平均して得た相関式について、今期に

測定した 8 測定局の 8 組の値（2015 年 12 月 1 日～（火）2 日（水）と 12 月 15 日（火）～16 日（水））がこの式に良く適合することを確認し、この式を 2015 年 12 月度の相関式（換算式）としました。

$$Z(\text{ppm})=0.041063Y(\mu\text{g})+0.004390 \quad (2)\text{式}$$

(2) 測定時の気象状況と行政局測定の大気汚染濃度

(イ) 測定時の気象状況

6 月と 12 月の測定時間帯の気象状況は表 1 の通りでした。

表 1 2015 年 6 月度と 12 月度における測定時間帯の気象状況

	5 月 28 日(木)9 時～29 日(金)20 時	12 月 3 日(木)9 時～4 日(金)20 時
天気	例年より 1 週早めた。28 日は弱めの晴れ 弱風、29 日は 1 日霧雨 弱風。	3 日は小雨午後より曇り 微風、4 日は晴れ 弱中風。
風向、平均風速	28 日：南寄り 1.7(m/sec) 29 日：北寄り 2.1(m/sec)	3 日：北寄り微風 1.0 (m/sec) 4 日：西南西 弱中風 2.5 (m/sec)
平均気温(°C)	21.9	11.3
平均湿度(%)	77.0	66.6

注) 全て本八幡局のデータ

(ロ) 行政局における大気汚染濃度

6 月度 12 月度の測定時間帯における市川市測定局の大気汚染濃度は表 2 の通りでした。6 月度、12 月度とも例年に比べてほぼ同等かやや低目でした。

表 2 2015 年 6 月度と 12 月度測定時間帯の行政局における大気汚染物質平均濃度

日時	5 月 28 日(木)9 時～29 日(金)20 時			12 月 3 日(木)9 時～4 日(金)20 時		
	本八幡局	市川局	行徳局	本八幡局	市川局	行徳局
NO ₂ (ppm)	0.009	0.016	0.015	0.024	0.027	0.030
NO (ppm)	0.002	0.005	0.005	0.021	0.029	0.036
SPM (mg/m ³)	0.024	0.022	0.022	0.024	0.024	0.022
オキシダント (ppm)	0.042	—	—	0.014	—	—
PM _{2.5} (μg/m ³)	17.4	—	19.6	11.1	—	15.0

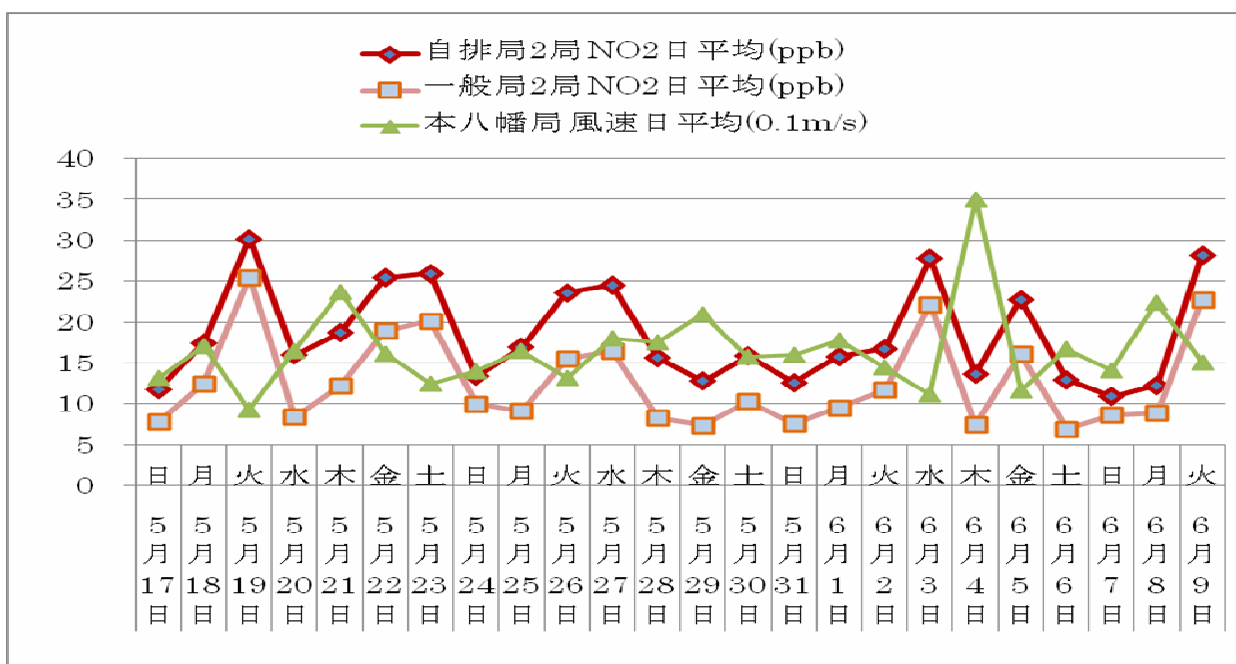
注) 本八幡局は八幡小校庭内の一般大気汚染測定局。市川局は国道 14 号線沿い、JR 市川駅近くの自動車排気ガス測定局。行徳局は行徳バイパス沿い市川 7 中隣接の自動車排気ガス測定局。

(ハ) 測定日周辺 24 日間の市川市測定局測定による NO₂ 濃度等の変化と測定値調整

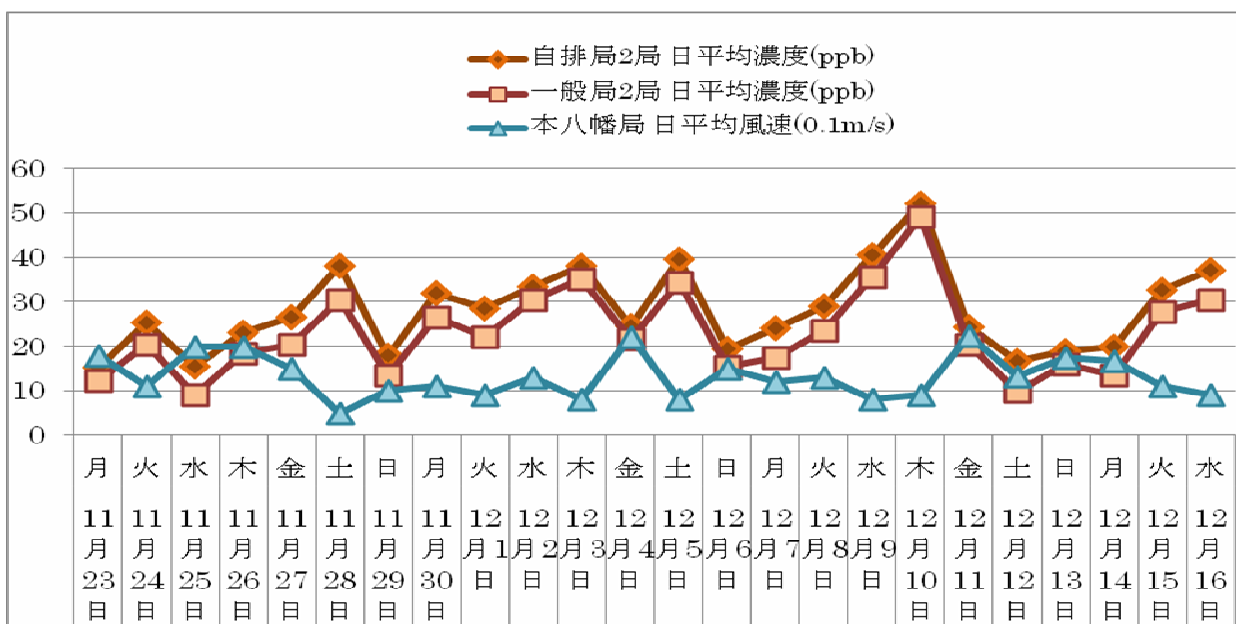
図 1 に 6 月度と 12 月度の定例測定日周辺における市川市測定局の NO₂ 濃度日平均値と風速日平均値の変化を示します。6 月度 12 月度とも、一般局 2 局の NO₂ 平均値と自排局 2 局の NO₂ 平均値が良く同調して動き、市川の広い範囲で NO₂ 濃度はほぼ同様の波形で変化していることが分かります。また風速と NO₂ 濃度はほぼ逆比例することも示されています。これらの特徴は例年と同じです。

(注) 1ppb=0.001ppm

図1 測定日周辺の市川市測定局におけるNO₂濃度と風速の変化
6月度



12月度



この図から2015年6月度の定例測定日(11月28日~29日)は周辺に比べ低目の日で、12月度(3日~4日)は周辺とほぼ同等の濃度の日であったことが分かります。測定値の調整は、定例測定日との差が定例日測定値の50%近くになる6月度は6月2日~3日の測定、12月度は12日~14日の測定について、前者は測定値の縮減を後者は増加を幾分行いました(運営委員会で協議)。

4. 2015年度測定結果のまとめ

(1) 市川市内全域のNO₂汚染状況

(イ) 市内全域及び住宅地点と沿道地点の NO₂ 平均濃度とその推移

市川市内として、例年通り隣接する松戸市矢切と近辺地区及び串崎新田地区および船橋市本中山地区を含むこととします。6 月度と 12 月度における市内全地点及びこれを住宅地点と幹線道路沿い地点（沿道地点とする）に分けた時のそれぞれの平均濃度と測定数の 2007 年度からの推移を表 3 に、平均濃度の推移を図 2 に示します。

表3 市内「全地点」、「住宅地点」及び「沿道地点」の NO₂ 平均濃度 (ppm) と測定数の推移
6 月度

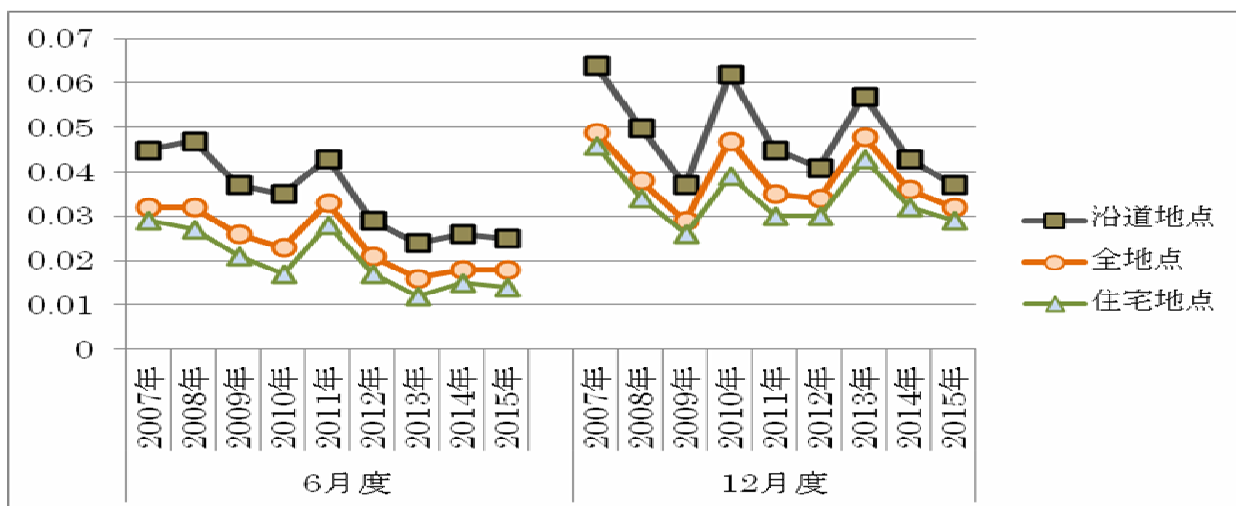
	年度	2007	2008	2009	2010	2011	2012	2013	2014	2015
全地点	平均濃度	0.032	0.032	0.026	0.023	0.033	0.021	0.016	0.018	0.018
	測定数	351	378	356	377	336	378	377	356	382
住宅地点	平均濃度	0.029	0.027	0.021	0.017	0.028	0.017	0.012	0.014	0.014
	測定数	283	282	246	247	229	252	249	241	252
沿道地点	平均濃度	0.045	0.047	0.037	0.035	0.045	0.029	0.024	0.026	0.025
	測定数	68	96	110	130	107	126	128	115	130

12 月度

	年度	2007	2008	2009	2010	2011	2012	2013	2014	2015
全地点	平均濃度	0.049	0.038	0.029	0.047	0.035	0.034	0.048	0.036	0.032
	測定数	338	377	365	338	366	375	387	392	396
住宅地点	平均濃度	0.046	0.034	0.026	0.039	0.030	0.030	0.043	0.032	0.029
	測定数	280	274	253	222	245	245	252	254	259
沿道地点	平均濃度	0.064	0.050	0.037	0.062	0.045	0.041	0.057	0.043	0.037
	測定数	58	103	112	116	121	130	135	138	137

2015 年 6 月度は住宅地 沿道地とも、ここ 3 年間と同程度の低濃度でした。12 月度は住宅地 沿道地とも昨年度より低下し、これまでの最低濃度であった 2009 年度にほぼ匹

図 2 市川市内の NO₂ 平均濃度の年度推移



敵しました。また、図2から6月度12月度とも沿道地と住宅地との濃度差の縮小していることが分かります。特に12月度は顕著で、これは貨物の自動車による輸送が増加して、これらによる大量の排気ガスの影響が沿道地だけでなく広く住宅地にも及んでいることによると考えられます。なお12月度の市内測定数はこれまでの最多数でした。

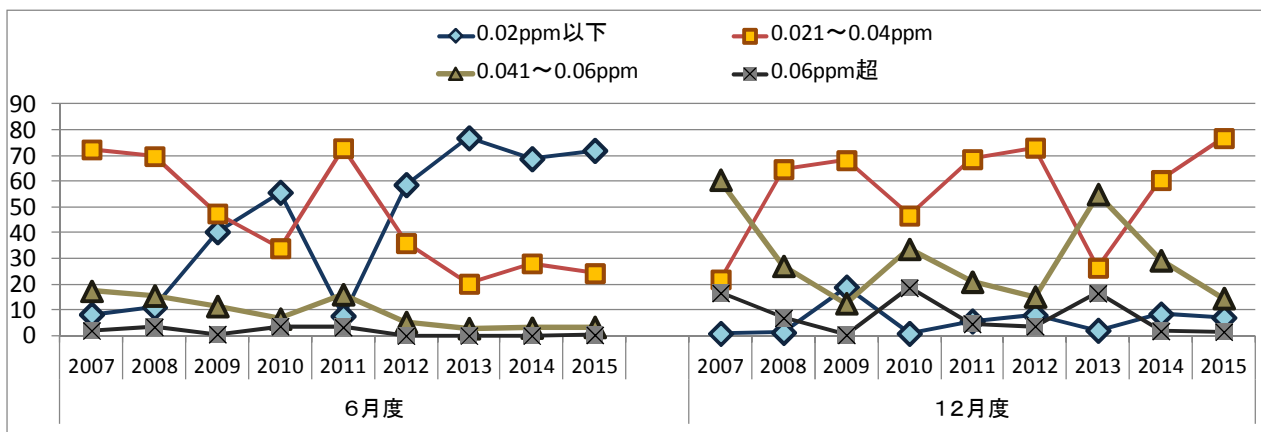
(ロ) 市内 NO₂濃度域の割合とその推移

市内全測定値のNO₂各濃度域への分布割合とその推移は表4と図3の通りでした。NO₂の環境基準は、1978年にそれまでの「0.02ppm以下」が大幅に緩和されて現在の「0.04～0.06ppmのゾーン内又はそれ以下」となりましたが、一部の自治体では独自の基準を持ち、千葉県では「0.04ppm以下」という基準を保持しています。表と図のように、6月度はここ3年間は0.02ppm以下という最低濃度域が約70%で、県の基準を満たす0.04ppm以下と合わせると96%を超えています。一方12月度は0.02～0.04ppm域がほぼ70%を占め、0.04～0.06ppm域と合わせると90%近くとなり、6月度と異なり中高濃度域が主要となっています。

表4. 市川市内のNO₂濃度域の割合(%)とその推移

濃度域 \ 年度		'07	'08	'09	'10	'11	'12	'13	'14	'15
6 月 度	0.02ppm 以下	8.3	11.1	40.4	55.7	7.7	58.7	76.9	68.8	72
	0.021~0.04ppm	72.4	69.8	47.5	34	72.9	36	20.2	28.1	24.3
	0.041~0.06ppm	17.4	15.6	11.5	6.6	16.1	5.3	2.9	3.1	3.4
	0.06ppm 超	2	3.4	0.6	3.7	3.3	0	0	0	0.3
12 月 度	0.02ppm 以下	0.9	1.3	18.9	0.9	5.7	8	2.1	8.4	7.1
	0.021~0.04ppm	21.9	64.7	68.2	46.7	68.6	73.1	26.4	60.5	76.8
	0.041~0.06ppm	60.6	27.1	12.6	33.7	21	15.2	55	29.3	14.6
	0.06ppm 超	16.6	6.9	0.3	18.6	4.6	3.7	16.5	1.8	1.5

図3. 市内 NO₂濃度域の割合(%)と推移図



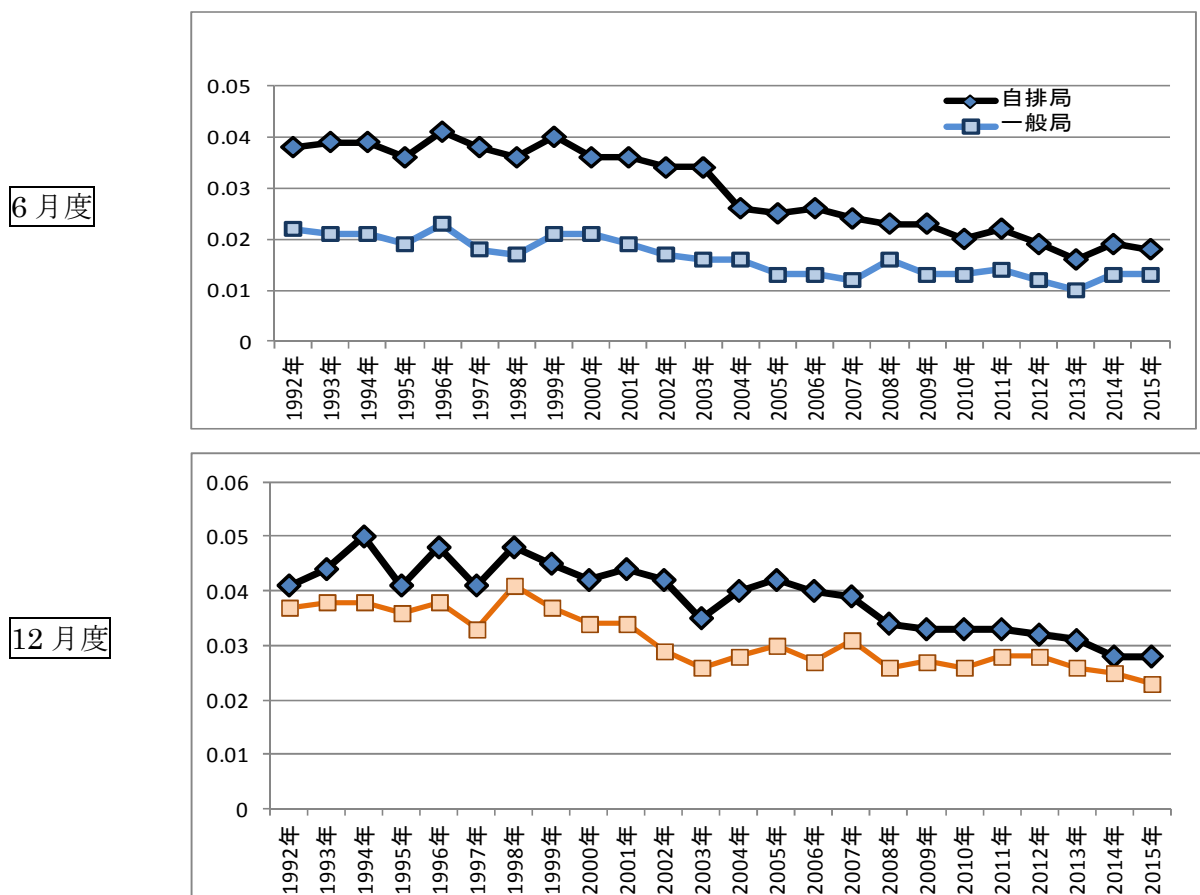
(ハ) 市川市大気汚染測定局の24年間におけるシーズン平均NO₂濃度の変化

図4は当会が測定をはじめた1992年からの、市川市測定局4局における定例測定日を挟む24日間のNO₂平均濃度の推移です。6月度と12月度を分けて表示します。

図4 市川市測定局の24年間における定例測定日周辺24日間のNO₂平均濃度の変化

(一般局：本八幡局と新田局の平均値、 自排局：市川局と行徳局の平均値)

(市川市環境保全課 提供データをもとに作成)



各点は24日間という長期間の平均濃度なので、そのシーズンのNO₂濃度をほぼ正しく表していると考えられます。グラフが示すように、6月度、12月度とも2000年ごろから住宅地（一般局）も沿道地（自排局）も漸減傾向が見られます。ただし両月とも、2009年ごろから特に6月度の住宅地の濃度低下が鈍化し、また住宅と沿道地域の差が縮小していますが、これは前述の私たちの測定結果と一致しており、物流用の大型車の走行数が増えているためでしょうか。

(2) 市内地域別NO₂汚染状況

(イ) 市内の改訂地域区分と各区分測定数

市川市を分かりやすく5区分し(2010年度改定)、この5地域に入る町名を表5(P.7)に、市の区分概略図を図5(P.7)に示します。この地域区分による2015年度の地域別測定数とその割合は表6(P.7)の通りです。南部の測定数が少ない状況です。

表5 市川市の地域区分と所属町名

	区分の説明	所属町名
A 北西部	従来と同じ。国府台、国分以北、曾谷以西	堀之内、北国分、中国分、国分、東国分、国府台、曾谷、稲越、隣接松戸地区（矢切、三矢小台、20世紀が丘、）
B 北東部	従来と同じ。下貝塚以東、奉免、柏井以北	大町、大野、南大野、柏井、下貝塚、奉免、松戸市串崎新田
C 中北部	真間、須和田、宮久保、北方町以南、JR線以北	真間、須和田、菅野、宮久保、北方町、市川、東菅野、八幡、北方、本北方、鬼越、高石神、中山、若宮、東八幡、
D 中南部	JR線以南、江戸川以北	市川南、新田、大洲、平田、大和田、東大和田、南八幡、稲荷木、鬼高、田尻、高谷、原木、二俣、上妙典、二俣新町、高谷新町、東浜、船橋市本中山
E 南部	江戸川以南。従来の南西部とほぼ同じ	川原、下新宿、妙典、下妙典、本行徳、行徳駅前、南行徳、本塩、富浜、塩浜、関ヶ島、伊勢宿、押切、末広、塩焼、宝幸、湊、湊新田、香取、加藤新田、高浜町、入船、日の出、欠真間、相之川、広尾、島尻、新井、福栄、新浜、千鳥町

表6 2015年度市内地域別測定数と割合

	市全域	A北西部	B北東部	C中北部	D中南部	E南部
6月度 (割合%)	382 (100%)	163 (43%)	42 (11%)	94 (25%)	62 (16%)	21 (5%)
12月度 (割合%)	396 (100%)	169 (43%)	42 (11%)	101 (26%)	61 (15%)	23 (6%)



(口) 市内地域別のNO₂汚染状況
 (a) 全測定地点の地域別、町名別の一覧表表示
 全測定地点の測定値を、従来のカプセル番号順とは別に、各地域毎と更に町名別と丁目別に分けて一覧表としました。II. 1. 市内地域別 町名別測定値一覧表 (P. 13~P. 24) に示します。これを用いることにより、町名からそのNO₂による汚染状況の概略を知ることができます。

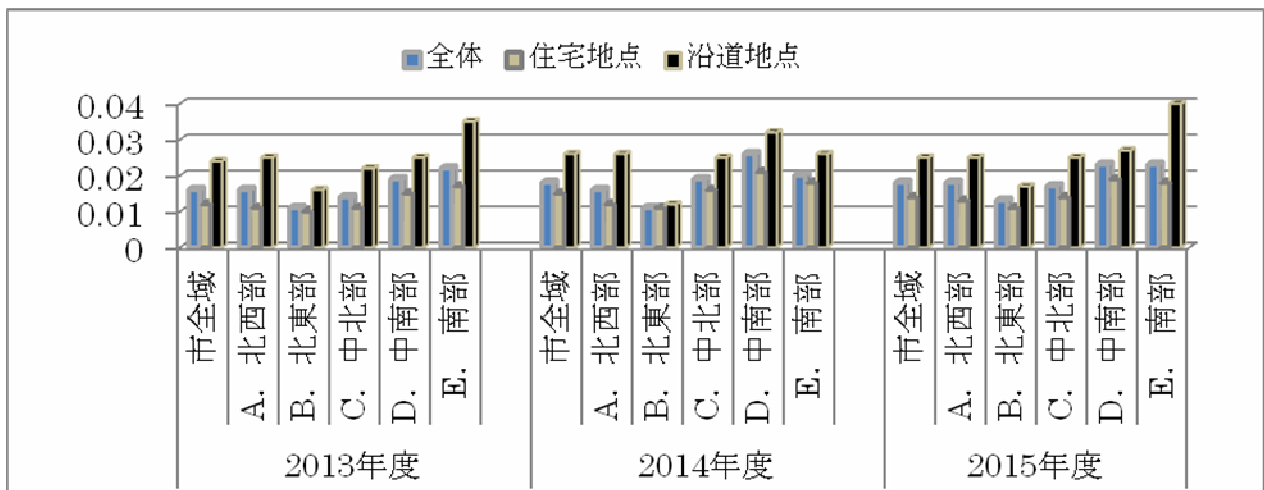
(b) 市内地域別の住宅地点と沿道地点の測定数及びNO₂平均濃度

2015年度の地域別の住宅地点・沿道地点のNO₂平均濃度と測定数を表7に、図6には地域別の平均濃度の比較を2013年度、2014年度と共に示します。

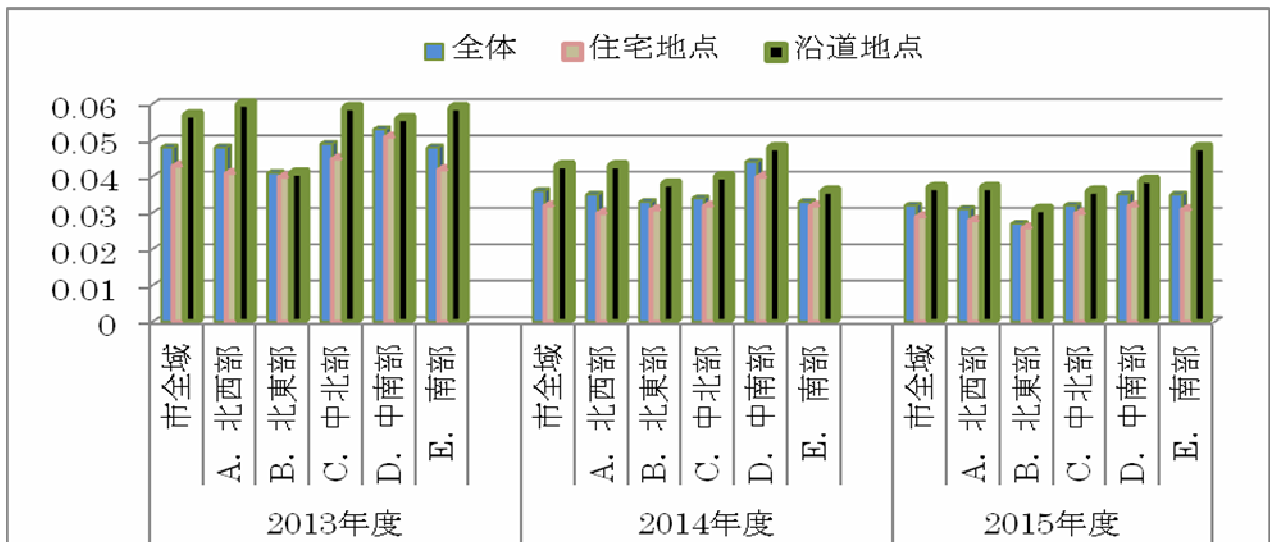
表7 2015年度 市内地域別の住宅地点と沿道地点のNO₂平均濃度と測定数

		市全域		A 北西部		B 北東部		C 中北部		D 中南部		E 南部	
		濃度 (ppm)	地点数	濃度 (ppm)	地点数	濃度 (ppm)	地点数	濃度 (ppm)	地点数	濃度 (ppm)	地点数	濃度 (ppm)	地点数
6 月 度	全域	0.018	382	0.018	163	0.013	42	0.017	94	0.023	62	0.023	21
	住宅地	0.014	252	0.013	103	0.011	28	0.014	71	0.019	33	0.018	16
	沿道地	0.025	130	0.025	60	0.017	14	0.025	23	0.027	29	0.040	5
12 月 度	全域	0.032	396	0.031	169	0.027	42	0.032	101	0.035	61	0.035	23
	住宅地	0.029	259	0.028	107	0.026	28	0.030	74	0.032	33	0.031	17
	沿道地	0.037	137	0.037	62	0.037	14	0.036	27	0.039	28	0.048	6

図6 2015年度市川市内地域別NO₂平均濃度(参考：2013年度、2014年度)
6月度



12月度



各地域の特徴は昨年度と同様です。最も測定数の多い**A北西部**は、外環道国道部分が接続された松戸街道に、大型貨物車が多数通るため沿道部の濃度は高くなっていますが、2車線なので台数は抑えられ、住宅地はそれ程高くなりません。**B北東部**は大型道路は旧市松有料道（松戸原木線）ぐらいなので、常に沿道部、住宅地とも最低濃度となっています。**C中北部**は14号線と市川柏線が走り、走行車数が多いため、住宅地は北西部よりやや高めです。**D中南部**は松戸街道を経て外環道国道部とつながる産業道路が走り、更に大型の京葉道路が走るため、沿道部の高濃度と共に住宅地は最も高濃度となっています。**E南部**は最も走行車数の多い湾岸道路が走りますが、地域の端を通るため、住宅地は中南部より低目です。この地域は測定数が十分でないことによる影響も考えられます。

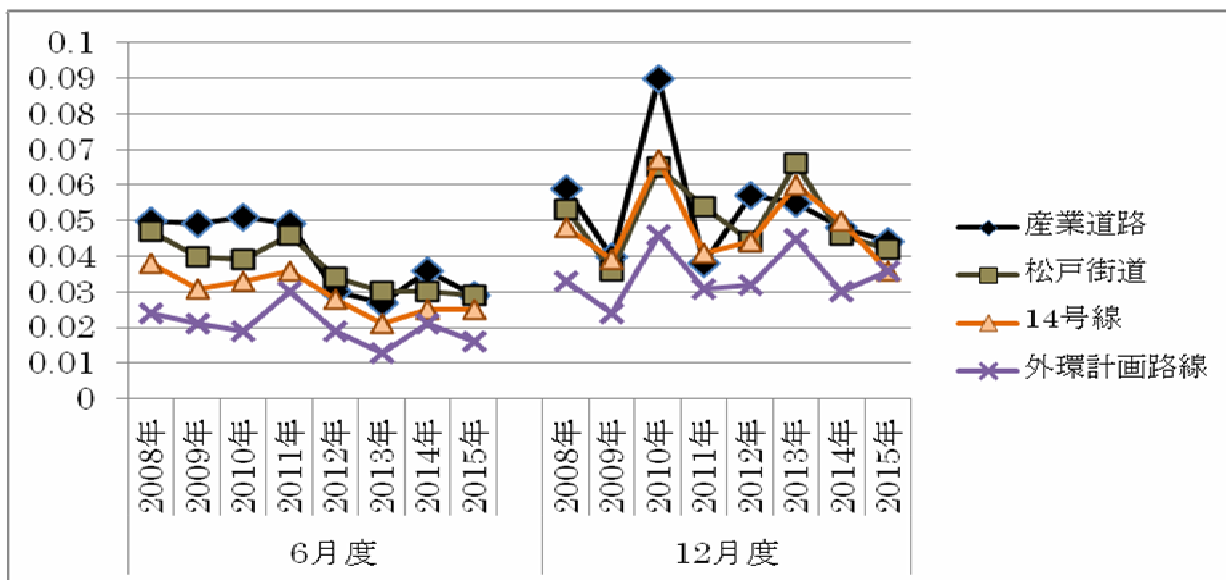
大型貨物車走行量の多い大型道路は、その排出ガスの影響が広範囲に及ぶため、沿道部だけでなく住宅地の汚染度も高めています。現在建設中の東京外環道路は、湾岸道路と同等の交通量が見込まれ、市川市の住宅地を縦断することから、これによる市内の広範な大気汚染が危惧されます。

(3) 幹線道路沿道部の汚染度

市内と近辺の幹線道路沿道における6月度と12月度測定値の一覧を**Ⅱ. 2. 2015年度主要道路別測定値一覧表**（P. 25～P. 27）に示します。それら各道路沿道のNO₂平均濃度と測定数を2008年から8年間の値について**表8**（P. 10）に示します。

またこれら道路のうち、ここ数年における測定数が10地点を超えている 国道14号線、松戸街道、産業道路 の3道路と、参考として外環計画路線の計4路線について、平均NO₂濃度の8年間の推移を**図7**に示します。

図7 測定数の多い幹線道路のNO₂平均濃度の推移



外環道の国道部分が2008年3月に県道市川松戸線（松戸街道）に接続されたために、松戸街道とこれに連結して京葉道路に通じる産業道路の汚染が高くなっています。また外環道計画路線と他の幹線道路との濃度差が近年狭まってきています。これは外環道建設工事の本格化の影響と共に、市内を走行する大型車が増えていることによる住宅地の相対的な濃度増加の影響も考えられます（**図4**参照ください）。

表8 幹線道路沿道のNO₂平均濃度(ppm)と測定数及びその推移 (外環計画線は参考)

	2008年度		2009年度		2010年度		2011年度		2012年度		2013年度		2014年度		2015年度	
	濃度	数	濃度	数	濃度	数	濃度	数	濃度	数	濃度	数	濃度	数	濃度	数
6月度																
国道464号	0.041	4	0.026	7	0.026	8	0.034	4	0.019	9	0.015	9	0.010	4	0.019	9
国道6号線	0.069	4	0.050	2	0.038	6	0.053	6	0.033	6	0.026	6	0.020	2	0.027	4
旧市松有料	0.036	7	0.032	7	0.022	7	0.043	7	0.028	7	0.018	8	0.019	7	0.022	8
国分バス通り	0.028	5	0.029	5	0.026	8	0.033	5	0.023	6	0.019	6	0.010	5	0.017	6
木下街道	/	/	/	/	/	/	/	/	/	/	/	/	0.020	3	0.019	2
国道14号線	0.038	14	0.031	20	0.033	20	0.036	15	0.028	17	0.021	16	0.025	17	0.025	18
市川柏線	/	/	/	/	/	/	/	/	/	/	0.020	4	0.010	5	0.015	5
椽の木道路	0.044	2	0.035	5	0.029	6	0.035	6	0.022	2	0.019	2	0.035	6	0.017	6
松戸街道	0.047	37	0.040	37	0.039	38	0.046	34	0.034	38	0.030	41	0.030	38	0.029	40
産業道路	0.050	13	0.049	13	0.051	14	0.049	13	0.030	15	0.027	15	0.036	14	0.029	17
京葉道路	0.047	5	0.033	5	0.027	5	0.038	3	0.027	3	0.021	6	0.027	6	0.027	6
湾岸道路	0.059	7	0.052	7	0.062	6	0.064	6	0.049	6	0.047	5	0.035	5	0.045	4
行徳ハイパス	/	/	/	/	/	/	0.038	3	0.020	6	0.014	3	0.020	4	0.016	2
3・4・18線	/	/	/	/	/	/	/	/	/	/	/	/			0.013	1
3.4.18計画	/	/	/	/	/	/	/	/	/	/	/	/			0.012	12
外環計画線	0.024	25	0.021	26	0.019	35	0.030	37	0.019	38	0.013	35	0.021	35	0.016	43
12月度																
国道464号	0.040	4	0.030	7	0.042	4	0.036	7	0.021	9	0.040	9	0.040	9	0.029	9
国道6号線	0.063	3	0.042	3	0.066	5	0.050	6	0.042	6	0.067	4	0.043	4	0.038	4
旧市松有料	0.041	7	0.036	7	0.046	7	0.037	8	0.038	9	0.056	8	0.030	8	0.034	8
国分バス通り	0.034	5	0.024	5	0.037	6	0.040	7	0.034	6	0.034	6	0.038	6	0.023	6
木下街道	/	/	/	/	/	/	/	/	/	/	/	/	0.037	3	0.026	3
国道14号線	0.048	14	0.039	19	0.067	15	0.041	15	0.044	15	0.060	17	0.050	16	0.036	18
市川柏線	/	/	/	/	/	/	/	/	/	/	0.024	4	0.031	7	0.032	6
椽の木道路	0.039	6	0.029	6	0.054	6	0.049	6	0.038	6	0.051	4	0.045	6	0.026	6
松戸街道	0.053	37	0.036	36	0.065	36	0.054	36	0.044	38	0.066	40	0.046	41	0.042	41
産業道路	0.059	14	0.040	15	0.090	16	0.038	15	0.057	14	0.055	17	0.048	17	0.044	17
京葉道路	0.050	5	0.042	5	0.043	3	0.044	4	0.040	4	0.059	6	0.047	6	0.031	6
湾岸道路	0.054	7	0.044	7	0.057	7	0.049	6	0.048	6	0.068	6	0.040	5	0.052	4
行徳ハイパス	/	/	/	/	/	/	0.035	4	0.030	6	0.053	5	0.028	4	0.029	2
3・4・18線	/	/	/	/	/	/	/	/	/	/	/	/	/	/	0.039	3
3.4.18計画	/	/	/	/	/	/	/	/	/	/	/	/	/	/	0.025	12
外環計画線	0.033	25	0.024	25	0.046	37	0.031	37	0.032	39	0.045	42	0.030	42	0.036	42

4. 市内低濃度地点と高濃度地点

2015年6月度と12月度の低濃度、高濃度上位30地点をⅡ. 3. 2015年度市内低濃度高濃度上位30地点一覧表（P. 28～P. 29）に示します。

低濃度地点は北東部、北西部の住宅地点が多く、高濃度地点は外環道と接続した松戸街道、産業道路や大型の湾岸道路のいずれも沿道地点が占めています。

5. おわりに

◇ 2015年も6月度12月度とも十分量の測定値を得て、市内のNO₂汚染状況を的確に把握することが出来ました。測定にご協力いただいた皆様に感謝いたします。両月ともこれまで同様の汚染の低減傾向は続いています。沿道地と住宅地の濃度差が減少する傾向も続いています。これは車本体の排出ガス規制で排出ガスの汚染物質濃度は減少していても、排出ガス量は変わらないので、近年の大型貨物車の増加で、排出ガスが広範囲に広がっていることによるものと考えられます。住宅地の汚染を減らすには、物流の車を減らすことが必要ですが、外環道をはじめ物流用の大型道路の建設はこれに逆行した動きです。

◇ 巻末の測定値一覧表を4種類載せました。最初の一覧表は地域、町毎の測定値一覧で、町毎の汚染の概況が分かります。続いて幹線道路ごとの測定値一覧、高低濃度上位30地点測定値一覧、更にカプセル番号順の測定値一覧も作りました。どうぞご活用を。

◇ 物が燃えるとその熱によって空気に含まれる窒素が酸化してNO₂の本となる酸化窒素が生じます。また石油等の化石燃料が燃えるとそこに含まれる炭素が酸化してCO₂が生じて温暖化の原因となります。これらの事実から、簡易測定カプセルを開発した天谷先生は、「NO₂の汚染濃度はその地域の化石燃料の消費量のおおよその指標と考えられる」と述べています。私たちの測定運動が市民による温暖化の監視活動の一つと考えることも出来るわけです。その際、日々のNO₂濃度変化の影響を受けにくい1か月計はさらに有用な測定具となります。6月18（土）～19日（日）に「東京都市大学 横浜キャンパス」で開かれる日本環境学会で、この月間計の研究報告や将来計画に関する報告・討論会が開かれます。ご関心のある方は鈴木までご連絡を。

以上

[簡易カプセルによる大気中NO₂濃度の測定法（当会が用いている方法）]

大気中のNO₂を吸着する試薬を浸み込ませた濾紙を封入した天谷式改良型簡易カプセルを、測定するところに栓を取って24時間放置し、測定後カプセルに栓をする。分析時にこのカプセル中にザルツマン試薬を入れると濾紙に吸着したNO₂量に応じて着色し、この色の濃さを専用の分光光度計（ユニメーター）で電流値として測定し、あらかじめ標準NO₂濃度液を用いて作成した（ $\mu\text{A} \Leftrightarrow \mu\text{g}$ ）の検量線を用いて捕集したNO₂量（ μg ）を求める。捕集量（ μg ）を行政測定局で用いている大気中の濃度（ppm）に換算するには、あらかじめカプセルを複数の行政局に取付けてカプセルの捕集量（ μg ）と行政局の大気中濃度（ppm）との相関式（変換式）を求めておき、これを用いて大気中濃度（ppm）を求める。

市川の空気を調べる会

会員（賛助会員）募集中

当会は、主に自動車の排気から生じる二酸化窒素（NO₂）を測定して、市川市内全域の車排気ガス汚染を観測しています。測り方は簡単です。

ご自分の毎日吸う空気や気になる場所の空気を測ってみませんか。

測定日時：毎年2回、6月と12月の第1木曜午後6時又は4時からの24時間

測定方法：お渡しするカプセルの蓋を取って測定場所にガムテープで貼り付けて放置し、24時間後に回収して蓋をし、「調べる会」にお渡しください。

特典：測定を希望する場所（屋外）の数だけカプセルをお渡しします（1ヶ所2本、測定場所は当会とご相談ください）。測定したNO₂濃度とともに市川全域の汚染の状況も通信或いはこの年度報告書によって知ることが出来ます。

入会の方法：下記にご連絡いただくか、郵便局で会費を払い込んでください。

口座番号；00130-4-260069

加入者名；市川の空気を調べる会

年会費；会員 2,000 円、賛助会員 1,000 円

連絡先：

鈴木 一義 市川市国府台 3-11-2 TEL&FAX；047-373-8369

E-mail；kazu38yoshi@eos.ocn.ne.jp

秋元 久枝 市川市国府台 3-8-4 TEL&FAX；047-373-1971

Ⅱ 2015年度各種測定値一覧

1. 市内地域別町名別測定値一覧

(各地域 町名は50音順および丁目順。5地点以上の町は2015年度平均濃度(ppm)表示)

新番	地番	取り付け場所の特徴	道路	2015年(ppm)		2014年(ppm)		2013年(ppm)		2012年(ppm)	
				12月	6月	12月	6月	12月	6月	12月	6月
A 市川北西部											
0483	稲越268	国女分校と国分高の間		0.024	0.013	0.031	未測定	0.031	0.017	0.013	0.015
0482	稲越624	国府台女学院分校そば		0.026	0.017	0.033	未測定	0.033	0.013	0.01	0.013
北国分 31地点 平均濃度 12月:0.030、6月:0.014											
0091	北国分1-20-21	外環側道、義寿司東側	外環計画	0.041	0.016	0.024	0.012	0.043			
0093	北国分1-29	外環側道、研修所東側	外環計画	0.033	0.015	0.021	0.013	0.038			
0030	北国分1-31	外環側道 自宅ベランダ	外環計画	紛失	未測定	0.017	0.011	0.038	中断	0.033	0.017
0092	北国分1-33-34	外環側道	外環計画	0.043	0.013	0.027	0.011	0.043			
0103	北国分1-12	さかえ保育園		0.031	0.015	0.051	未測定	0.043	0.012	0.046	0.016
0102	北国分1-13	北国分 大銀杏		0.029	0.016	0.042	未測定	0.044	0.012	0.048	0.015
0029	北国分1-25	外環横断路中央	外環計画	0.033	0.012	0.018	0.012	0.037	中断	0.026	0.016
0024	北国分1-26	小塚山公園入口(研修所寄)	外環計画	0.03	0.01	0.02	0.009	0.036	0.016	0.036	0.011
0028	北国分1-27	小塚山西出入り口		0.031	0.014	0.018	0.011	0.037	中断	0.026	0.014
0023	北国分1-27	小塚山公園あづまや	外環計画	0.033	0.009	0.029	0.01	0.043	0.014	0.032	0.015
0027	北国分1-31	外環側道	外環計画	0.029	0.017	0.015	0.014	0.035	中断	0.026	0.013
0110	北国分1-19	老人いこいの家そば		0.023	0.017	0.038	0.015	0.035	0.005	0.035	0.011
0107	北国分2-27	北国分公園		0.024	0.017	0.04	0.016	0.038	0.011	0.037	0.015
0108	北国分2-18-3	自宅前		0.019	0.017	0.043	0.017	0.043	0.007	0.039	0.011
0101	北国分2-2	北国分 市境		0.028	0.015	0.036	未測定	0.038	0.012	0.049	0.02
0104	北国分2-29	自宅前		0.038	0.016	0.019	0.009	0.046	0.008	0.024	0.014
0105	北国分2-31	市松有料道路への道		0.037	0.018	0.02	0.01	0.036	0.01	0.023	0.017
0212	北国分2-10-17	禅照庵手前自宅		0.035	0.016	0.026	0.008	0.049	0.014	0.018	0.019
0224	北国分3-13-9	博物館から有料道路への道		0.025	0.011	0.02	0.008	0.04	0.009	0.025	0.014
0220	北国分3-16-2			0.03	0.015	0.028	0.009	0.04	0.001	0.038	0.019
0223	北国分3-16-2	北国分駅西250m、自宅		0.042	0.017	0.025	0.007	0.038	測定ミ	異常値	0.021
0221	北国分3-18-1	開発地域北西に至る小道		0.022	0.013	0.029	0.008	0.036	0.007	0.034	0.019
0225	北国分3-2-3	開発地域向公園西	外環計画	0.022	0.017	0.02	0.011	0.037	0.009	0.033	0.017
0222	北国分3-26-8	開発地域南西に至る小道		0.033	0.018	0.033	0.01	0.04	0.009	0.033	0.026
0021	北国分3-3-5	自宅		0.038	0.007	0.023	0.01	0.035	0.015	0.028	0.015
0219	北国分3-7	旧菅野商店前		0.025	0.012	0.017	0.012	0.03	0.007	0.035	0.013
0218	北国分3-7-5	堀之内貝塚公園西100m自宅		0.029	0.012	0.019	0.01	0.029	0.008	0.033	0.014
0022	北国分3-8	道路ぎわ		0.029	0.009	0.022	0.012	0.029	0.008	0.032	0.012
0106	北国分4-10			0.032	0.014	0.022	0.01	0.031	0.009	0.021	0.014
0211	北国分4-13-28	禅照庵		0.025	0.011	0.023	0.015	0.066	0.011	0.02	0.005
0226	北国分4-2-3	旧有料道路に出る手前50m	市松有	0.025	0.019	0.025	0.013	0.048	0.013	0.038	0.018
国府台 40地点 12月:0.033、6月:0.022											
0072	国府台1-1	国立病院前ロータリー南	松戸街道	0.028	0.038	0.046	0.026	0.068	0.023	0.039	0.032
0071	国府台1-1	国立病院ロータリー北	松戸街道	0.031	0.044	0.06	0.027	0.064	0.024	0.048	0.036

新番	地番	取り付け場所の特徴	道路	2015年(ppm)		2014年(ppm)		2013年(ppm)		2012年(ppm)	
				12月	6月	12月	6月	12月	6月	12月	6月
0358	国府台1-1-7	バス通りの上、10m	松戸街道	0.03	0.013	0.026	0.008	0.045	0.012	0.032	0.021
0351	国府台1-1-7 江本	松戸街道真間山下から入る		0.021	紛失	0.02	0.011	紛失	0.011	0.036	0.015
0185	国府台1-7	国府台病院構内		0.025	0.012	0.029	0.01	0.041	0.01	0.024	0.023
0073	国府台1-7-1	国立病院旧正門	松戸街道	0.033	0.012	0.041	0.01	0.052	0.011	0.041	0.029
0077	国府台2-9-15	里見公園横パーキング前		0.032	0.011	0.033	0.021	0.045	0.006	0.03	0.016
0171	国府台2-3-1	和洋女子大正門前	松戸街道	0.059	落下	0.022	0.04	0.043	0.033	0.03	0.02
0181	国府台2-6-1	千葉県血清研究所前		0.028	0.017	0.031	0.014	0.04	0.013	0.022	0.019
0013	国府台3-1-22	旧山崎商店外壁	松戸街道	0.044	0.026	0.042	0.018	0.06	0.024		
0078	国府台3-19	江戸川沿い太田いちご園前		0.037	0.009	0.034	0.016	0.044	0.006	未測定	未測定
0014	国府台3-2-26	13から道路沿い北40m	松戸街道	0.068	0.025	0.051	0.033	0.098	0.033		
0015	国府台3-2-27	道路沿い13と14の間	松戸街道	0.053	0.033	0.057	0.021	0.083	0.032		
0018	国府台3-4-15	県道より西150m電柱		0.027	0.011	0.032	0.008	0.045	0.024		
0017	国府台3-4-19	県道より西90m自宅敷地内電柱		0.028	0.011	0.035	0.009	0.046	0.011		
0016	国府台3-4-19	県道より西90m自宅塀		0.039	0.013	0.037	0.01	0.047	0.013		
0182	国府台3-11-2	総寧寺そば		0.023	0.012	0.033	0.011	0.034	0.009	0.019	0.02
0066	国府台3-2-20	読売新聞販売店前	松戸街道	0.029	0.035	0.047	0.029	0.07	0.026	0.036	0.042
0052	国府台3-11-15	天満宮境内駐車場		0.022	0.01	0.028	0.014	0.033	0.009	0.028	0.015
0183	国府台3-1-22	松戸街道山崎店前	松戸街道	0.047	0.049	0.056	0.03	0.07	0.038	0.046	0.052
0053	国府台3-13-56	天満宮北側30m住宅街		0.022	0.008	0.033	0.007	0.039	0.009	0.026	0.015
0058	国府台3-2-19	田中酒店角	松戸街道	0.025	0.03	0.038	0.021	0.066	0.043	0.037	0.032
0051	国府台3-5-2	里見公園前桜並木中間点		0.022	0.013	0.037	0.01	0.046	0.013	0.029	0.016
0061	国府台3-9	里見公園駐輪場		0.017	0.011	0.031	0.007	0.042	0.024	0.028	0.018
0062	国府台3-9	里見公園藤棚10m南 あずま家		0.018	0.012	0.032	0.009	0.045	0.009	0.028	0.019
0069	国府台3-9	里見公園正門内		0.02	0.009	0.032	0.012	0.045	0.01	0.026	0.019
0063	国府台3-9	羅漢水下		0.025	0.012	0.035	0.009	0.039	0.013	0.029	0.019
0064	国府台3-9-3	羅漢水上		0.017	0.01	0.037	0.01	0.045	0.006	0.03	0.014
0152	国府台4-11	市松線T字真間山下西側	松戸街道	0.051	0.039	未測定	0.035	0.079	0.043	0.051	0.041
0056	国府台4-5-43	国府台緑地入口付近	松戸街道	0.034	0.03	0.036	0.025	0.062	0.026	0.04	0.039
0391	国府台4-10-16	栗山から西に坂を下った住宅地		0.038	0.01	0.029	0.009	0.042	0.012	0.032	0.013
0054	国府台4-4-11	松戸街道、国府台小入口向	松戸街道	0.037	0.042	0.068	0.023	0.074	0.03	0.063	0.047
0059	国府台5-25-4	国府台小正門前	松戸街道	0.025	0.012	0.026	紛失	0.038	0.021	0.029	0.013
0057	国府台5-26	栗山バス停	松戸街道	0.038	0.031	0.049	0.028	0.07	0.024	0.058	0.047
0399	国府台5-	国府台小バス停東側	松戸街道	0.047	0.032	0.054	0.03	0.066	0.031	0.058	0.041
0398	国府台5-26-18	泉養寺前	松戸街道	0.043	0.036	0.052	0.022	0.065	0.025	0.048	0.033
0055	国府台5-26	回向院近く、公園前	松戸街道	0.039	0.041	0.04	0.03	0.07	0.025	0.059	0.026
0065	国府台5-6	児童公園南側住宅地		0.023	0.011	0.038	0.006	0.044	0.006	0.034	0.022
0395	国府台5-6	ウェルシア前(旧ガスト前)	松戸街道	0.052	0.036	なし	0.03	0.081	0.036	0.047	0.034
0060	国府台5-9-9	旧アミアン	松戸街道	0.037	0.03	0.062	0.041	0.065	0.054	0.053	0.044
	国分 13地点 12月:0.024、6月:0.014										
0415	国分5-16	北台バス停松戸行き	国分バス	0.026	0.016	0.039	0.01	0.051	0.019	0.034	0.025

0418	国分5-1	国分バス停松戸行	国分バス通	0.022	0.019	0.041	0.013	0.049	0.015	0.045	0.031
				2015年(ppm)		2014年(ppm)		2013年(ppm)		2012年(ppm)	
新番	地番	取り付け場所の特徴	道路	12月	6月	12月	6月	12月	6月	12月	6月
0414	国分6-12	北台バス停市川行き	国分バス通	0.023	0.014	0.037	0.008	0.054	0.013	0.035	0.024
0416	国分6-9	すずらん花店	国分バス通	0.024	0.016	0.044	0.012	0.059	0.019	0.035	0.022
0481	国分7-11	国分川沿いバス通り	国分バス	0.024	0.013	0.035	未測定	0.033	0.02	0.015	0.014
0417	国分1-29	国分バス停市川行	国分バス通	0.021	0.023	0.033	0.013	0.056	0.028	0.04	0.024
0401	国分2-3-13	石橋下公園そば		0.028	0.011	0.025	0.015	0.044	0.022	0.03	0.021
0413	国分2-19-1	北台からの道、和洋へ向う五叉路		0.022	0.011	0.033	0.008	0.046	0.007	0.031	0.012
0186	国分3-14	六反田 国分調節池前		0.027	0.017	0.038	0.01	0.039	0.01	0.024	0.023
0195	国分3-20	松香園 作業場門		0.025	0.015	0.034	0.01	0.04	0.009	0.023	0.025
0411	国分4-20-1	和洋中正門		0.022	0.011	0.031	0.005	0.047	0.005	0.026	0.02
0412	国分4-20-1	和洋中保健室		0.021	0.011	0.033	0.006	0.043	0.005	0.023	0.01
0385	国分4-20-1	和洋女子中学理科室窓		0.026	0.011	0.037	0.007	0.041	0.006	0.021	0.017
	曾谷 10地点 12月:0.029、6月:0.011										
0177	曾谷1-37-11	ユニディー曾谷店横	曾谷通り	0.041	0.012	0.036	0.011	0.045	0.009	0.027	0.011
0161	曾谷2-1	曾谷三叉路北側駐輪場角	市川柏線	0.037	0.019	0.018	0.013	0.022	0.021	分析ミ	未測定
0086	曾谷2-22-1	ココスそば	市川柏線	0.022	未測定	0.032					
0085	曾谷2-23-22	マルエツ高塚店西80m		0.019	未測定	0.031					
0087	曾谷3-11	安国寺南50m		0.019	未測定	0.031					
0162	曾谷4-14	宮久保6丁への道入口、ベ	市川柏線	0.043	0.01	0.022	0.013	0.016	0.011	0.029	未測定
0202	曾谷4-8-11	曾谷緑地そば、自宅庭		0.029	0.007	0.029	0.009	0.038	0.005	0.025	0.017
0007	曾谷5-22-7	市営住宅西、自宅		0.049	0.01	0.032	0.014	0.009	0.01	0.031	0.02
0020	曾谷7-10	曾谷橋		0.018	0.01	0.031	未測定	0.041	未測定	0.032	未測定
0019	曾谷7-24-3	曾谷小西、自宅		0.017	0.011	0.023	0.007	0.046	未測定	0.031	未測定
	中国分 23地点 12月:0.027、6月:0.014										
0419	中国分1-1	NTT電話塔		0.023	0.013	0.037	0.009	0.047	0.012	0.033	0.018
0215	中国分2-4-2	千葉商大高校南50m、自宅		0.028	0.014	0.027	0.01	0.041	0.008	0.028	0.013
0095	中国分3-19	外環側道 タマホーム横み	外環計画	0.041	0.013	0.015	0.015	0.041			
0096	中国分3-19	外環側道 住金駐車場裏	外環計画	0.043	0.013	0.023	0.015	0.042			
0075	中国分3-6-26	文化幼稚園近く、自宅		0.024	0.01	0.033	0.01	0.038	0.004	0.031	0.017
0420	中国分3-8-16	中国分バス停150m西、自宅		0.027	0.01	0.032	0.007	0.046	0.011	0.043	0.02
0172	中国分3-12-8	文化幼稚園70m東 自宅前十字路		0.02	0.021	0.031	0.008	0.037	0.019	0.024	0.017
0173	中国分3-12-8	文化幼稚園70m東 自宅玄関前		0.021	0.021	0.033	0.009	0.04	0.024	0.023	0.013
0381	中国分4-18-10	旧たじま近く		0.017	0.011	0.028	0.012	0.033	0.008	0.028	0.018
0382	中国分4-18-10	旧たじま及び私道北側		0.018	0.013	0.033	0.008	0.037	0.006	0.027	0.015
0383	中国分4-27	じゅん菜池正門入口		0.023	0.014	0.035	0.006	0.039	0.006	0.028	0.021
0384	中国分4-5	ブンブン十字路電柱		0.028	0.015	0.038	0.008	0.05	0.007	0.033	0.018
0083	中国分4-12-4			0.025	0.009	0.03	0.009	紛失	0.004	0.035	0.019
0217	中国分4-15-1	自宅、99/06より隣に駐車場		0.027	0.017	0.021	0.008	0.034	0.005	0.035	0.017
0216	中国分4-7-14	東台マーケットから矢切駅に向かう		0.028	0.015	0.027	0.007	0.042	0.011	0.032	0.014
0214	中国分4-7-9	旧橋本そば店から300m入る		未測定	未測定	0.027	0.009	0.038	0.007	0.028	0.015

0472	中国分5-30-1	八百新の北東300m、南西角		0.026	0.011	0.021	0.015	0.042	0.014	0.024	0.023
0471	中国分5-30-23	八百新の北東300m、自宅		0.027	0.011	0.02	0.016	0.042	0.015	0.025	0.02
				2015年(ppm)		2014年(ppm)		2013年(ppm)		2012年(ppm)	
新番	地番	取り付け場所の特徴	道路	12月	6月	12月	6月	12月	6月	12月	6月
0094	中国分5-39	外環側道 石段上		0.05	0.018	0.023	0.014	0.047			
0076	中国分5-16-5	八百新横入る		0.023	0.022	0.03	0.019	0.044	0.027	0.022	0.012
0082	中国分5-4-1			0.025	0.011	0.028	0.009	0.051	0.005	0.03	0.02
0084	中国分5-4-13	家の中		0.02	0.007	0.021	0.011	0.02	0.009	0.026	0.015
0081	中国分5-4-13	自宅前		0.025	0.011	0.029	0.007	0.04	0.004	0.028	0.016
0005	東国分1-1	市川昂高校正門		0.026	0.011	0.031	0.009	0.01	0.007	0.034	0.021
0006	東国分1-21	つくし保育園前		0.029	0.011	0.029	0.009	0.009	0.007	0.025	0.017
	堀之内 6地点 12月:0.030、6月:0.016										
0025	堀之内2-15	堀之内貝塚内、小祠		0.04	0.008	0.019	0.009	0.038	0.01	0.026	0.014
0026	堀之内2-26	博物館駐車場		0.029	0.009	0.023	0.011	0.04	0.015	0.03	0.017
0230	堀ノ内3-17	北総線北国分駅へ曲がる角		0.023	0.017	0.022	0.01	0.041	0.011	0.039	0.018
0229	堀ノ内3-18	北総線北国分駅南口入り口		0.022	0.014	0.022	0.008	0.04	0.01	0.039	0.021
0227	堀ノ内3-30	北国分駅北側交差点南西側	市松有	0.033	0.021	0.028	0.018	0.058	0.015	0.048	0.029
0228	堀ノ内3-34	北国分駅北側交差点北東側	市松有	0.033	0.025	0.034	0.021	0.05	0.019	0.052	0.027
	松戸上矢切 11地点 12月:0.035、6月:0.021										
0273	松戸上矢切	6号外環交差点南	6号線	0.028	0.022	0.036	未測定	0.052	0.015	0.039	0.027
0275	松戸上矢切	上矢切第二町会電柱	外環計画	0.035	0.013	0.038	0.03	0.04	0.017	0.029	0.024
0272	松戸上矢切	6号外環交差点北	6号線	0.051	0.04	0.05	未測定	0.091	0.013	0.031	0.039
0278	松戸上矢切106	四差路南東角	松戸街道	0.034	0.017	0.045	0.035	0.062	0.021	0.038	0.028
0284	松戸上矢切168	階段中間	外環計画	当面上	当面上	当面上	未測定	0.043	0.01	0.036	0.013
0255	松戸上矢切南台	国交省測定場所跡	外環計画	0.029	0.014	0.038	0.032	0.043	0.016	0.026	0.012
0263	松戸上矢切106	柵の木道路入り口交差点南	松戸街道	0.033	0.023	0.043	0.035	0.067	0.033	0.039	0.024
0270	松戸上矢切13	小羊保育園そば		0.031	0.012	0.037	0.029	0.044	0.009	0.029	0.013
0262	松戸上矢切229	松戸総合福祉センター前東	松戸街道	0.039	0.024	0.052	0.03	0.067	0.018	0.041	0.025
0279	松戸上矢切299-1	総合福祉センター東側	松戸街道	0.037	0.022	0.055	0.046	0.066	0.035	0.037	0.03
0261	松戸上矢切91-1	松戸二中、西下	松戸街道	0.028	0.018	0.036	未測定	0.053	0.02	0.033	0.018
	松戸栗山 5地点 12月:0.057、6月:0.032										
0397	松戸市栗山	マルエツ矢切店前	松戸街道	0.061	0.038	0.06	紛失	0.084	0.053	0.048	0.035
0400	松戸市栗山	セブンイレブン前	松戸街道	0.068	0.031	0.058	0.028	0.073	0.027	0.054	0.047
0393	松戸市栗山102	栗山浄水場正門		0.034	0.015	0.039	0.008	0.051	0.016	0.025	0.014
0394	松戸市栗山30	栗山坂下バス停	松戸街道	0.058	0.035	0.054	落下	0.065	0.039	0.05	0.057
0392	松戸市栗山59	栗山バス停	松戸街道	0.064	0.041	0.058	0.029	0.071	0.039	0.064	0.053
	松戸小山 5地点 12月:0.035、6月:0.019										
0280	松戸小山	二中前交差点北西	6号線	0.034	0.026	0.041	0.023	0.062	0.027	0.034	0.031
0269	松戸小山148	南部小正門前		0.025	0.01	0.032	未測定	0.045	0.016	紛失	0.02
0267	松戸小山395-1	サングリーンマンション前	外環計画	0.039	0.015	0.036	未測定	0.05	0.016	0.027	0.016
0268	松戸小山523-15	松戸南保育園前		0.036	0.022	0.034	未測定	0.05	0.017	0.027	0.014

0260	松戸小山	松戸二中前交差点	6号線	0.039	0.02	0.043	0.016	0.061	0.016	0.038	0.027
	松戸下矢切 6地点 12月:0.032、6月:0.019										
0283	松戸下矢切507	台地下低地		0.029	0.009	カプセル	0.007	0.042	0.006	0.026	0.011
				2015年(ppm)		2014年(ppm)		2013年(ppm)		2012年(ppm)	
新番	地番	取り付け場所の特徴	道路	12月	6月	12月	6月	12月	6月	12月	6月
0252	松戸下矢切12	矢切駅バス停、県道西側	松戸街道	0.029	0.03	0.052	0.02	0.064	0.022	0.034	0.022
0276	松戸下矢切120	矢切駅前の県道東側	松戸街道	0.038	0.026	0.05	紛失	0.05	0.009	0.044	0.007
0253	松戸下矢切14	矢切幼稚園前		0.026	0.018	0.031	0.013	0.043	0.013	0.029	0.011
0251	松戸下矢切17-5	中矢切バス停入る、睦町会	外環計画	0.033	0.012	0.037	0.026	0.053	0.009	0.034	0.01
0396	松戸市下矢切	矢切駅ロータリーバス停	松戸街道	0.037	0.02	0.039	0.011	0.051	0.015	0.038	0.025
	松戸中矢切 6地点 12月:0.031、6月:0.015										
0282	松戸中矢切	変電所北西		0.027	0.013	0.032	0.013	0.052	0.008	0.028	0.011
0286	松戸中矢切	ローソン脇	松戸街道	0.031	0.018	0.04	0.038	0.06	0.019	0.034	0.021
0281	松戸中矢切	変電所前南東		0.033	0.011	0.033	0.011	0.045	0.019	0.031	0.009
0287	松戸中矢切	中矢切信号、旧ヤマザキ店	松戸街道	0.034	0.014	0.039	0.038	0.066	0.022	0.055	0.031
0254	松戸中矢切56	中矢切信号そば	松戸街道	0.039	0.021	0.039	0.031	0.056	0.018	0.029	0.02
0256	松戸中矢切55-1	中矢切交差点近く、矢切小前		0.024	0.011	0.063	0.028	0.053	0.011	0.027	0.017
	松戸二十世紀ヶ丘 9地点 12月:0.030、6月:0.022										
0292	松戸二十世紀ヶ丘	柿の木小前		0.034	カプセル	0.037	0.017	0.048	0.013	0.032	0.013
0258	松戸二十世紀が丘	旧丸山幼稚園角	市松有	0.035	0.023	0.042	未測定	0.057	0.02	0.037	0.013
0257	松戸二十世紀ヶ丘	二十世紀「郵便局前」バス停付近		0.039	0.022	0.042	0.027	0.06	0.029	0.028	0.021
0463	松戸二十世紀が丘	道路北側沿道	椽の木通	0.023	0.019	0.048	0.031	紛失	異常値	0.033	紛失
0464	松戸二十世紀が丘	市松有料交差点10m西の道	椽の木通	0.023	0.018	0.045	0.037	紛失	紛失	0.037	紛失
0461	松戸二十世紀が丘	道路南側沿道	椽の木通	0.016	0.016	0.049	0.033	0.051	異常値	0.052	紛失
0462	松戸二十世紀が丘	市松有料交差点10m西の道	椽の木通	0.019	0.018	0.047	0.034	0.04	異常値	0.041	紛失
0289	松戸二十世紀が丘	デニーズ前	旧市松有	0.044	0.026	0.046	0.019	0.068	0.018	0.037	0.027
0290	松戸二十世紀が丘	薬日本堂前	旧市松有	0.035	0.033	0.044	0.026	0.063	0.025	0.04	0.026
0288	松戸三矢小台	新京成バス車庫前南向い側	椽の木道	0.038	0.02	0.042	0.038	0.057	0.019	0.036	0.022
0265	松戸三矢小台2-4	市川松戸市境道路		0.032	0.01	0.033	0.027	0.035	0.005	0.025	0.012
0264	松戸三矢小台4	新京成バス車庫前	椽の木道	0.037	0.012	0.036	0.038	0.054	0.019	0.029	0.022
	B.市川北東部										
	大野町 9地点 12月:0.027、6月:0.015										
0296	大野町1-389-3	梨風公園近く、自宅		0.023	0.013	0.026	0.01	0.038	0.015	異常値	0.014
0295	大野町1-473	梨風苑バス停	市川柏線	0.036	0.017	0.04	0.015	0.029	0.014		
0489	大野町1-478-3			0.023	0.024	0.023	未測定	0.027	0.012	0.009	0.014
0490	大野町1-567	迎米バス停近く信号そば	市川柏線	0.027	0.015	0.04	未測定	0.036	0.019	0.013	0.018
0233	大野町1-426-18	大野セイコー前、自宅		0.022	0.016	0.035	0.015	0.043	0.011	0.028	0.017
0237	大野町2-543	迎米バス停近く交差点	市川柏線	0.028	0.013	0.041	0.01	0.04	0.006	0.016	0.011
0234	大野町4-3130-1	礼林寺霊園そば		0.029	未測定	0.052	0.011	0.053	0.017	0.032	未測定
0033	大野町4-2481	市川霊園		0.031	0.014	0.027	0.013	0.04	0.008	0.032	0.024
0035	大野町4-3163	駒形神社		0.022	0.006	0.02	0.007	0.026	0.005	0.03	0.013

大町 7地点 12月:0.026、12月:0.015											
0485	大町230	大町駅手前200m、信号そば	国道464号	0.026	0.021	0.044	未測定	0.038	0.016	0.015	0.017
0487	大町275	日枝神社西側バス停	国道464号	0.027	0.019	0.03	未測定	0.029	0.018	0.012	0.017
0032	大町284	動植物園		0.019	0.006	0.017	0.008	0.026	0.005	0.025	0.01
				2015年(ppm)		2014年(ppm)		2013年(ppm)		2012年(ppm)	
新番	地番	取り付け場所の特徴	道路	12月	6月	12月	6月	12月	6月	12月	6月
0484	大町53	大町小入口と駒形バス停の間	国道464号	0.027	0.013	0.033	未測定	0.025	0.016	0.011	0.021
0488	大町53	セブンイレブン前	国道464号	0.034	0.019	(0.039)	未測定	0.047	0.016	0.014	0.015)
0486	大町82	大町小への道入口	国道464号	0.031	0.019	0.036	未測定	0.031	0.019	0.012	0.019
0034	大町280	少年自然の家		0.019	0.008	0.016	0.009	0.037	0.004	0.035	0.012
柏井町 5地点 12月:0.025、6月:0.011											
0044	柏井町1-1761-2	唱行寺東150m 自宅垣根		0.023	0.009	0.016	0.005	0.021	0.008	0.026	
0043	柏井町1-1792	唱行寺そば 梨園垣根		0.021	0.009	0.019	0.006	0.024	0.009	0.033	
0042	柏井町1-1127	柏井小南300m 交差点、交番そば		0.027	0.011	0.036	0.013	0.039	0.005	0.023	0.014
0041	柏井町1-1165-4	柏井小隣り、自宅前		0.024	0.01	0.026	0.01	0.04	0.004	0.023	0.017
0031	柏井町4-310			0.032	0.016	0.035	0.011	0.042	0.008	蓋紛失	0.019
松戸串崎新田 5地点 12月:0.027、6月:0.018											
0427	松戸串崎新田160	串崎新田交差点南西角	国道464号	0.026	0.022	0.048	0.011	0.044	0.018	0.031	0.021
0428	松戸串崎新田160	串崎新田交差点北西角	国道464号	0.026	0.023	0.046	0.015	0.051	0.014	0.032	0.028
0425	松戸串崎新田160	串崎新田交差点北東角	国道464号	0.03	0.014	0.048	0.011	0.051	0.01	0.033	0.011
0426	松戸串崎新田160	串崎新田交差点南東角	国道464号	0.03	0.019	0.036	0.014	0.044	0.009	0.032	0.026
0429	松戸串崎新田221-	464号から東に少し入る 自宅		0.023	0.01	0.038	0.009	0.039	0.007	0.023	0.016
南大野 17地点 12月:0.029、6月:0.011											
0243	南大野1-26-12	こごと公園近く		0.022	0.011	0.03	0.007	0.049	0.016	0.019	0.029
0231	南大野1-10-26	大野小校庭南側		0.02	0.009	0.042	0.009	0.029	0.007	0.024	0.013
0238	南大野1-10-9	大野小そば、自宅前		0.022	0.01	0.027	0.007	0.055	0.013	0.018	0.013
0239	南大野1-27-27	大野小北西約100m		0.021	0.011	0.026	0.009	0.056	0.013	0.022	0.019
0242	南大野1-35-28	こごと公園近くの五差路		0.027	0.011	0.028	0.011	0.048	0.01	0.019	0.019
0249	南大野1-39-24	こごと南公園とグリーンハイツの交差点角		0.03	0.011	0.026	0.014	0.054	0.012	0.024	0.014
0250	南大野1-39-24	こごと南公園向い側、自宅		未測定	0.019	0.033	0.008	0.043	0.01	0.021	0.021
0248	南大野1-39-5	こごと南公園そば		0.031	0.007	0.023	0.008	0.051	0.015	0.018	0.012
0235	南大野1-5-17	オリンピック後ろ		0.024	0.01	0.033	0.023	0.052	0.008	0.016	0.005
0240	南大野1-5-17		市松有料	0.037	0.009	0.023	0.015	0.053	0.01	0.051	未測定
0241	南大野2-3 A-1102	姫宮団地バス停100m、マンション3.4.18線		0.043	0.013	0.049	0.01	0.042	0.017	0.022	0.02
0247	南大野2-4 C棟7	こごと南公園東側マンション7階		0.043	0.011	0.045	0.011	0.04	異常値	0.022	0.013
0246	南大野2-10-20	こごと北公園向い側、自宅		0.022	0.013	0.035	0.015	0.04	紛失	0.022	0.016
0245	南大野2-10-27	こごと北池向い側、自宅		0.036	0.011	0.035	0.015	0.042	0.008	0.023	0.014
0244	南大野2-11-25	こごと公園近く、自宅		0.022	0.011	0.032	0.01	0.048	0.008	0.02	0.024
0236	南大野2-3-B1007	マンション10階		0.028	0.009	0.049	0.009	異常値	0.01	0.039	0.015
0232	南大野2-4	市川支所前交差点グリーンハイツ側		0.031	0.013	0.046	0.016	0.032	0.008	0.026	0.019
C.市川中北部											
市川 23地点 12月:0.038、6月:0.024											

0011	市川1-15-14	市川駅前通り横山茶器店奥		0.05	0.013	0.023	0.007	0.049	0.012	0.025	0.019
0012	市川1-15-14	市川駅前通り横山茶器店横		0.052	0.013	0.02	0.012	0.061	0.016	0.029	0.028
0148	市川1-16	市川駅前通り京成踏切南側		0.033	0.019	0.029	0.023	0.07	0.012	0.028	0.016
0146	市川1-21	真間駅前たいらや前		0.033	0.017	0.04	0.021	0.065	未測定	0.032	0.017
0142	市川1-23	14号市川駅前交差点北東	14号	0.029	0.021	0.038	0.019	0.061	0.022	0.037	0.021
				2015年(ppm)		2014年(ppm)		2013年(ppm)		2012年(ppm)	
新番	地番	取り付け場所の特徴	道路	12月	6月	12月	6月	12月	6月	12月	6月
0144	市川1-5	国道14号サントピア前北側	14号	0.038	0.02	0.037	0.022	0.067	0.017	0.04	0.023
0145	市川1-5	国道14号サントピア前南側	14号	0.048	0.017	0.044	0.023	0.071	0.016	0.029	0.021
0143	市川1-7	14号市川駅前交差点南東	14号	0.035	0.018	0.037	0.027	0.066	0.016	0.034	0.025
0009	市川2-3-7	市川小向い、14号とJRの間、自宅		0.026	0.039	0.031	0.013	0.047	0.012	0.031	0.018
0010	市川2-4	市川小向い、読売新聞前	14号	0.036	0.045	0.047	0.011	0.056	0.016	0.037	0.019
0190	市川2-16	国道14号、市川広小路、西	14号	0.036	0.028	0.047	0.015	0.057	0.015	0.035	0.035
0189	市川2-21	国道14号、市川広小路、東	14号	0.048	0.035	0.061	0.023	0.063	0.037	0.046	0.046
0444	市川2-32 (別途5)	市川測定局 市川子ども館	14号	0.03	未測定	0.056	0.02	0.049	0.018	0.038	0.029
0191	市川2-33-2	市川公民館前	14号	0.032	0.019	0.044	0.013	0.048	紛失	0.03	0.033
0188	市川3-25	松戸街道、国府台下りバス	松戸街道	0.035	0.037	0.04	0.016	0.058	0.022	0.025	0.039
0187	市川3-26	松戸街道、国府台上りバス	松戸街道	0.034	0.039	0.052	0.03	0.068	0.029	0.028	0.038
0354	市川3-28-8	根本自治会館前		0.033	0.016	0.033	0.011	0.048	0.009	0.042	0.02
0184	市川3-30-1	国府台駅前交番横	松戸街道	0.028	0.017	0.042	0.011	0.045	0.014	0.027	0.037
0151	市川4-4	市松線T字真間山下東側	松戸街道	0.041	0.033	0.042	0.048	0.069	0.026	0.045	0.038
0150	市川4-5	県道市松線島村前T字路	松戸街道	0.046	0.03	0.035	0.035	0.077	0.036	0.056	0.044
0355	市川4-11-24	国府台マンションの向い側	松戸街道	0.045	0.019	0.033	0.029	0.064	0.032	0.05	0.028
0353	市川4-3-19	常盤湯からの道150m入る		0.026	0.017	0.017	0.012	0.033	0.009	0.034	0.018
0352	市川4-5-17	国府台マンション前	松戸街道	0.057	0.024	0.035	0.028	紛失	0.038	0.052	0.032
0446	鬼越1-2 旧387	境橋北50m真間川沿い	14号	0.024	0.01	0.031					
	北方 5地点 12月度:0.022、6月度:0.014										
0348	北方1-4	八方橋近く真間川沿い		0.027	0.013	0.032	0.013	0.045	0.01	分析ミ	0.02
0349	北方2-3	八方橋近く真間川沿い		0.022	0.015	0.039	0.015	0.049	0.019	分析ミ	0.015
0445	北方2-35	富貴島小向い、真間川東岸	3.4.18計	0.019	0.011						
0454	北方2-37-5	合流部浅間橋脇防音壁に	3.4.18計	0.017	0.012						
0423	北方3-3-7	深町坂上	木下街道	0.025	0.018	0.033	0.022	0.058	0.014	0.036	0.025
0175	本北方2-2	中山団地そば、北方橋西詰	3.4.18線	0.035	未測定	0.03	未測定	紛失	0.01	0.033	0.018
0421	旧453 本北方3-1	美濃輪公園、八幡学園近く		0.02	0.008	0.031	0.017	0.048	0.01	0.026	0.02
0422	旧454 本北方3-12	若宮小西側100m	木下街道	0.028	0.019	0.042	0.022	0.062	0.015	0.035	0.018
	菅野 23地点 12月度:0.036、6月度:0.016										
0196	菅野2-11-19	菅野駅西300m、自宅		0.023	0.008	0.026	0.007	0.039	0.007	0.025	0.015
0116	菅野2-14-5	(旧)リブレ京成そば		0.032	0.016	0.03	未測定	0.058	0.006	0.035	0.014
0003	菅野2-17-3	旧リブレ京成北信号		0.024	0.012	0.026	0.013	未測定	0.008	0.032	0.016
0117	菅野2-10-7	(新)日出幼稚園前	外環計画	0.027	0.016	0.023	未測定	未測定	0.003	0.025	0.016

0115	菅野2-1-1	現-日出グラウンド角	外環計画	0.029	0.014	0.026	未測定	未測定	0.005	0.026	0.013
0118	菅野2-17-27	菅野駅300m北東 柴崎宅前	外環計画	0.034	0.012	0.027	未測定	0.041	0.005	0.03	0.014
0111	菅野2-21-17	(旧) 日出学園ゲランド角	外環計画	0.035	0.014	0.021	未測定	0.04	0.008	0.026	0.015
0113	菅野2-21-24	(旧) 日出学園幼稚園跡地	外環計画	0.034	0.013	0.024	未測定	0.048	0.006	0.027	0.013
0112	菅野2-23-11	京成菅野駅踏切脇	外環計画	0.037	0.014	0.028	未測定	0.045	0.005	0.025	0.014
0377	菅野2-8	菅野駅踏切北駐車場四角標識		0.035	0.018	0.044	0.026	0.046	0.015	0.019	0.021
				2015年(ppm)		2014年(ppm)		2013年(ppm)		2012年(ppm)	
新番	地番	取り付け場所の特徴	道路	12月	6月	12月	6月	12月	6月	12月	6月
0114	菅野2-8-1	石渡酒店前	外環計画	0.028	0.016	0.022	未測定	0.045	0.005	0.026	0.013
0126	菅野3-10-10	吉田宅そば	外環計画	0.043	0.026	0.044	0.017	0.053	0.011	0.039	0.022
0373	菅野3-12	小池酸素跡地付近	外環計画	0.033	0.022	0.048	0.028	0.053	0.016	0.019	0.024
0123	菅野3-1-2	フラワークリーニング前	外環計画	0.036	0.018	0.046	0.013	0.047	0.009	0.034	0.02
0375	菅野3-15	日の出小学校付近(寺川宅)	外環計画	0.03	0.018	0.042	0.03	0.045	0.018	0.025	0.022
0127	菅野3-23-1	日の出学園正門前	外環計画	0.043	0.007	0.041	0.012	0.041	0.009	紛失	0.013
0124	菅野3-3-10	東洋電器店	外環計画	0.044	0.018	0.038	0.015	0.052	0.006	0.04	0.018
0121	菅野5-11-13	市川病院前	外環計画	0.04	0.015	0.042	0.017	0.05	0.013	0.033	0.016
0125	菅野5-11-16	西尾医院そば	外環計画	0.039	0.02	0.04	0.016	0.043	0.011	0.035	0.016
0372	菅野6-1	華屋与平衛向い交差点	外環計画	0.04	0.029	0.043	0.035	0.038	0.026	0.021	0.031
0120	菅野6-1	小池酸素跡地、建設省相談	外環計画	0.053	0.01	中止	0.015	0.059	0.011	0.037	0.019
0119	菅野6-13	菅野郵便局(旧日本パイプ)	外環計画	0.047	0.01	0.038	0.018	0.046	0.013	0.038	0.014
0122	菅野6-7-7	市川病院跡地、ユニディ前	外環計画	0.039	0.012	0.049	0.02	0.058	0.023	0.036	0.021
0067	須和田1-13-2	真間川から100mの車道	外環計画	0.036	0.021	0.036	0.017	0.044	未測定	0.029	0.03
0371	須和田1-16	真間川付近(田中宅前)	外環計画	0.023	0.021	0.038	0.027	0.04	0.015	0.019	0.016
0402	須和田2-30	クルマ少ない道		0.027	0.013	0.022	0.014	0.041	0.01	0.027	0.013
0176	東菅野4-30	北方橋信号より100m西	3.4.18線	0.039	未測定	0.025	未測定	0.044	0.01	0.039	0.021
0174	東菅野4-30-1	中山団地向い、3.4.18線50m北入る、		0.027	未測定	0.022	異常値	0.04	0.009	0.031	0.018
	真間 11地点 12月:0.032、6月:0.013										
0147	真間2-13	市川駅前通り京成踏切北側		0.034	0.012	0.033	0.018	0.053	0.009	0.026	0.013
0476	真間4-11	旧木内邸内南西崖上		0.031							
0475	真間4-11	旧木内邸内南東崖上		0.037							
0194	真間4-11	旧木内別邸正門前		0.052	0.016	0.038	0.009	0.045	0.007	0.024	0.02
0141	真間4-5	手こな霊堂境内		0.031	0.008	0.028	0.014	0.049	0.004	0.026	0.011
0149	真間4-5	真間小西門		0.035	0.011	0.029	0.017	0.047	0.007	0.023	0.008
0357	真間4-10-2	切り通し道路途中		0.033	0.016	0.026	0.012	0.047	0.01	0.043	0.027
0356	真間4-11-4	郵政官舎入り口		0.028	0.013	0.022	0.009	0.03	0.009	0.032	0.015
0474	真間5-13-10	同、自宅西側		0.02	0.012	0.027	0.019	異常値	0.007	0.028	0.022
0473	真間5-13-10	持国坂先真間通り、自宅東側		0.021	0.014	0.03	0.02	異常値	0.007	0.03	0.024
0192	真間5-12	真間通り持国坂上		0.025	0.017	0.032	0.006	0.039	0.009	0.023	0.025
	宮久保 7地点 12月度:0.030、6月度:0.012										
163	宮久保1-1	宮久保橋そば交差点	市川柏線	中止	未測定	0.026	0.015	0.021	0.026		
0004	宮久保1-24	国分川・真間川分岐点		0.03	0.011	0.031	0.01	0.008	0.009	0.027	0.019

165	宮久保3-28	宮久保郵便局より北50m		中止	未測定	0.023	0.016	0.019	0.028		
164	宮久保3-34	宮久保郵便局前の通り、局より西15		中止	未測定	0.03	0.015	0.018	0.031		
0178	宮久保6-11-10	市川柏線より東350m、自宅		0.024	0.007	0.028	0.014	0.031	0.009	0.028	0.011
0213	宮久保5-24-10	大柏川第1調節池向い、道より100m		0.034	0.019	0.024	0.012	0.06	0.013	0.019	0.014
0197	宮久保6-10-4	宮久保幼稚園北東、自宅		0.038	0.011	0.016	0.01	0.024	0.011	0.016	0.014
	八幡 23地点 12月:0.026、6月:0.014										
0346	八幡1-11	14号との交差点	14号	0.034	0.028	0.047	0.029	0.069	0.023	分析ミ	0.027
				2015年(ppm)		2014年(ppm)		2013年(ppm)		2012年(ppm)	
新番	地番	取り付け場所の特徴	道路	12月	6月	12月	6月	12月	6月	12月	6月
0447	八幡1-6 旧388	14号京成線中間、桜並木沿い		0.02	0.01	0.034					
0347	八幡1-8	14号との交差点	14号	0.032	0.021	0.052	0.032	0.069	0.025	分析ミ	0.032
0442	八幡3-24 (別途5	本八幡測定局 八幡小校庭端		0.024	未測定	0.034	0.013	0.034	0.012	0.027	0.018
0364	八幡3-11	平田1丁目交差点、南東	14号	0.044	0.031	0.05	0.039	0.06	0.026	0.07	0.038
0133	八幡4-14-27	八幡神社裏 住宅地		0.029	0.012	0.022	0.018	0.045	0.015		
0134	八幡4-2-1	八幡神社南鳥居脇		0.024	0.015	0.029	0.024	0.044	未測定		
0343	八幡5-19	富貴島小バス停そば		0.027	0.011	0.038	0.019	0.051	0.019	分析ミ	0.016
0457	八幡5-7-11	真間川西京成線北各100m	3.4.18計	0.031	0.013						
0345	八幡5-8	大和橋そば	3.4.18計	0.024	0.011	0.037	0.013	0.045	0.009	分析ミ	0.018
0458	八幡5-8-15	京成線北130m真間川そば	3.4.18計	0.034	0.012						
0448	八幡5-8-4	京成線アンダー路そば	3.4.18計	0.02	0.012						
0350	八幡5-9-1	八方橋わき	3.4.18計	0.021	0.015	0.033	0.018	0.063	0.012	分析ミ	0.014
0455	八幡5-9-16	八方橋南120m真間川沿いの	3.4.18計	0.026	0.013						
0456	八幡5-9-16	八方橋南120m真間川沿い歩	3.4.18計	0.029	0.012						
0344	八幡5-9-29	たくみ堀	3.4.18計	0.026	0.012	0.038	0.012	0.041	0.011	分析ミ	0.016
0459	八幡5-9-29	個人宅車庫前	3.4.18計	0.03	0.012						
0342	八幡6-10	富貴島小南側		0.027	0.012	0.038	0.013	0.052	0.015	分析ミ	0.019
0453	八幡6-20-18	真間川大柏川合流部防音壁	3.4.18計	0.017	0.012						
0451	八幡6-9-18	富貴島小西隣接路沿い		0.016	0.01						
0452	八幡6-9-18	富貴島小西40m 宅地中央		0.018	0.01						
0449	八幡6-9-6	富貴島小西50m自宅庭		0.017	0.011						
0341	八幡6-9-6	富貴島小そば、自宅前		0.021	0.012	0.03	0.009	0.046	0.011	分析ミ	0.014
0424	若宮3-49	北方十字路北西角	旧市松有	0.029	0.02	0.035	0.024	0.056	0.016	0.027	0.032
0443	若宮3-54 (別途5	若宮測定局 若宮小校庭端	木下街道	0.026	未測定	0.037	0.017	0.044	0.017	0.03	0.019
	D. 市川中南部										
0431	市川南2-6	さくらんぼ保育園際	産業道路	0.045	0.03	0.053	0.034	0.062	0.03	0.06	0.025
0200	市川南3-12-A900	シティパークマンション敷地内建物前		0.036	0.008	0.018	紛失	0.04	0.014	0.022	紛失
0204	市川南3-12-D棟	三井マンション D棟前	産業道路	0.039	0.011	0.017	紛失	0.055	0.015	0.021	0.027
0203	市川南4-9-20	小規模交差点(プリンスハイ前)	産業道路	0.041	0.022	0.029	紛失	0.049	0.022	0.031	0.035
0434	大洲1-18	大洲防災公園バス停際	産業道路	0.038	0.026	0.052	0.038	0.054	0.032	0.05	0.035
0435	大洲1-3	大洲郵便局バス停際	産業道路	0.052	0.044	0.061	0.042	0.054	0.033	0.063	0.034
0432	大洲4-22	大洲3丁目バス停際	産業道路	0.048	0.03	0.056	0.038	0.054	0.028	0.076	0.023

0433	大洲4-9	大洲町バス停際	産業道路	0.051	0.041	0.062	0.042	0.052	0.037	0.07	0.037
0336	鬼高3-28	出光GS向い	産業道路	0.031	0.019	0.046	0.021	0.055	0.015	0.033	0.018
0335	鬼高3-28	三菱自動車前	産業道路	0.045	0.02	0.049	0.017	0.066	0.016	0.038	0.022
0323	鬼高3-29	鬼高陸橋上 京葉下り方面	京葉道路	0.04	0.046	0.06	0.036	0.081	0.025	0.03	0.012
	大和田 5地点 12月:0.043、6月:0.027										
0180	大和田1-1	大和田小前 文化会館境	行徳ハハ	0.023	0.007	0.034	0.019	0.053	0.01	0.033	0.022
0437	大和田1-14	大和田兜橋バス停際	産業道路	0.052	0.031	0.057	0.048	0.056	0.034	0.061	0.034
0380	大和田1-6	文化会館南西角	外環計画	0.034	0.019	0.038	0.033	0.042	0.019	0.059	0.032
				2015年(ppm)		2014年(ppm)		2013年(ppm)		2012年(ppm)	
新番	地番	取り付け場所の特徴	道路	12月	6月	12月	6月	12月	6月	12月	6月
0436	大和田3-25	鶴指バス停際	産業道路	0.064	0.062	0.058	0.057	0.067	0.041	0.075	0.027
0379	大和田3-14	外環計画路線内	外環計画	0.042	0.018	0.038	0.035	0.044	0.024	0.055	0.027
	高谷 5地点 12月:0.032、6月:0.021										
0330	高谷1-1	元法務局入口		0.026	0.017	0.037	0.015	0.053	0.012	0.038	0.013
0329	高谷1-1	五差路交差点ガソリンスタンド前		0.041	0.02	0.041	0.019	0.05	0.011	0.036	0.014
0326	高谷1-7	東西線原木中山駅前		0.021	0.022	0.044	0.014	0.063	0.011	0.036	0.017
K22	高谷1627-4	高谷中東門そば		0.035	0.02						
K21	高谷1627-4	高谷中西門そば		0.039	0.024						
0365	新田1-20	新田公園向い		0.031	紛失	0.048	0.031	0.052	0.018	0.053	0.021
0366	新田2-1	元天勇前		0.033	0.023	0.042	0.029	0.054	0.02	0.061	0.021
0441	新田4-10 (別途5)	新田測定局 宮田小別館二階屋上		0.026	未測定	0.045	0.013	0.038	0.013	0.034	0.018
	田尻 11地点 12月:0.030、6月:0.023										
0327	田尻3	ミニストップ前		0.024	0.022	0.043	0.018	0.052	0.011	0.033	0.017
0325	田尻3-11	ミニストップ前		0.024	0.02	0.036	0.014	未測定	0.013	0.039	0.015
0333	田尻3-2	宝商事斜め向い交差点、京葉道から		0.037	0.024	0.049	0.018	0.055	0.015	0.036	0.013
0334	田尻3-2	鬼高陸橋上 京葉上り方面	京葉道路	0.04	0.046	0.065	0.05	0.072	0.042	0.048	0.031
0332	田尻3-4-10	宝商事向い交差点、京葉道から100m		0.038	0.024	0.044	0.018	0.045	0.016	0.037	0.013
0331	田尻3-7	ウスイ金属前、京葉道から100m南		0.023	0.019	0.041	0.013	0.058	0.01	0.033	0.013
0322	田尻4-14	田尻4丁目バス停近く		0.024	0.021	0.039	0.026	0.048	0.028	0.039	0.015
0324	田尻4-16	高谷バス停そば		0.027	0.022	0.047	0.019	0.059	0.015	0.033	0.013
0321	田尻4-9	西船橋永谷マンションそば		0.025	0.018	0.038	紛失	0.067	0.01	0.032	0.016
0340	田尻5-9-12	同上庭先		0.032	0.015	0.022	0.018	0.059	0.015	0.036	0.02
0339	田尻5-9-12	外環と船橋行徳線間の道路脇		0.035	0.017	0.02	0.02	0.057	0.016	0.038	0.026
				0.0299	0.023						
0179	稲荷木1-15	稲荷木小南側	京葉道路	0.024	0.015	0.038	0.025	0.05	0.02	0.037	0.024
0320	原木1-3-1	東西線下	産業道路	0.027	0.017	0.033	紛失	0.06	0.011	未測定	0.028
0319	原木1-3-1-116	産業道路と東西線より各100m	京葉道路	0.027	0.019	0.039	0.023	0.059	0.009	未測定	0.028
0199	東大和田1-22-4	産業道路から200m北、自宅		0.024	0.008	0.034	0.015	0.042	0.011	0.03	0.021
0438	東大和田1-25	かつば寿司際	産業道路	0.053	0.03	0.06	0.043	0.065	0.034	0.081	0.035
	平田 13地点 12月:0.035、6月:0.024										
0363	平田1-2-34	平田1丁目交差点、北東	14号	0.041	0.023	0.046	0.04	0.071	0.022	0.054	0.028

0492	塩焼2-9	浜道公園内		未測定	未測定	0.021	0.015	0.053	0.012	0.024	0.013
	新浜 5地点	12月度:0.040、6月度:0.033									
0301	新浜2	湊排水機場、千鳥橋北西角		0.034	0.019	0.044	0.027	0.042	0.019	0.035	0.018
0314	新浜3	行徳鳥獣保護区内		0.028	0.017	0.03	0.017	0.028	0.017	0.021	0.012
0307	新浜3	保護区東角交差点、千鳥町	湾岸道	0.033	0.03	0.037	0.029	0.037	0.05	0.034	0.045
0306	新浜3	塩浜駅向保護区側	湾岸道	0.05	0.048	0.046	0.043	0.055	0.049	0.043	0.045
0305	新浜3	日本通運付近	湾岸道	0.056	0.049	0.056	0.038	0.056	0.053	0.057	0.057
0209	千鳥町	湾岸道路千鳥町ランプ	湾岸道路	0.044	未測定	0.031	0.031	0.092	0.042	0.041	0.05
0491	富浜1-1	行徳小学校裏	行徳バイ	未測定	未測定	0.023	0.017	0.056	0.012	0.027	0.013
				2015年(ppm)		2014年(ppm)		2013年(ppm)		2012年(ppm)	
新番	地番	取り付け場所の特徴	道路	12月	6月	12月	6月	12月	6月	12月	6月
0494	日之出2	南浜公園内、湾岸道より600m		未測定	未測定	0.02	0.015	0.051	0.015	0.023	0.019
	福栄 9地点	12月:0.030、6月:0.017									
0309	福栄2-10	新浜通り沿い、セブンイレブン付近		0.039	0.019	紛失	0.02	0.054	0.016	0.028	0.02
0208	福栄3-17-3	行徳バイパス南西400m自宅前		0.041	未測定	0.019	0.011	0.033	0.012	異常値	0.022
K'22	福栄3-4-1	福栄中の東門		0.025	0.012	0.032	0.018				
K'21	福栄3-4-1	福栄中の北門		0.026	0.014	0.034	0.013				
0498	福栄3-9	新浜公園内、新浜通り北西50m		未測定	未測定	0.02	0.013	0.044	0.014	0.024	0.015
0308	福栄3-23-1	ライオンズマンション向かい		0.028	0.018	0.037	0.019	0.033	0.018	0.025	0.019
0311	福栄4-19	行徳野鳥観察舎駐車場		0.025	0.014	0.033	0.018	0.03	0.01	0.023	0.014
0313	福栄4-22-11	行徳野鳥観察舎玄関		0.024	0.014	0.044	0.023	0.032	0.015	0.023	0.018
0312	福栄4-32	下水処理場正面		0.042	0.025	0.044	0.019	0.033	0.023	0.033	0.021
0497	湊新田1-11	胡録公園側道、バイパス南東80m		未測定	未測定	0.021	0.013	0.051	0.012	0.025	0.013
0500	南行徳3-11	中江川添公園内北東側	東京市川	未測定	未測定	0.026	0.013	0.049	0.015	0.03	0.013
0315	南行徳4-7	東海面公園		0.035	0.017	0.027	0.031	0.028	0.014	0.03	0.017

市川市外(松戸市関さんの森を除く)

千葉市				2015年(ppm)		2014年(ppm)		2013年(ppm)		2012年(ppm)	
新番	地番	取り付け場所の特徴	道路	12月	6月	12月	6月	12月	6月	12月	6月
C01	千葉市中央区千葉	千葉寺バス停前	大網街道	0.025	0.02	0.03	0.025	0.041	0.019		
C02	千葉市中央区千葉	ハーモニープラザ交差点	大網街道	0.023	0.023						
C03	千葉市中央区矢作	矢作トンネル中央歩道	稲荷町線	0.065	0.062	0.075	0.081	0.084	0.045		
C04	千葉市中央区松が	京葉道大網街道立体交差	京葉道路	0.031	0.042	0.05	0.054	0.062	0.017		
C05	千葉市中央区千葉	高層県営住宅		0.02	0.012						
C06	千葉市中央区今井	福正寺、千葉市測定局		0.016	0.012	0.021	0.038	0.028	0.026		
C07	千葉市中央区浜野	千葉興銀浜野支店		0.02	0.026	0.033	0.025	0.036	0.024		
C08	千葉市中央区塩田	JEF生浜門蘇我陸橋	国道16号	0.021	0.024	未測定	0.025	0.039	0.033		
C09	千葉市中央区村田	国交省測定局	国道16号	0.023	0.028	0.032	0.019	0.051	0.032		
C10	千葉市中央区村田	清水宅		0.019	0.014	0.029	中止	0.03			
C11	千葉市中央区千葉	高層県営住宅('15Decより)		0.019	0.01	0.013					
C12	千葉市中央区千葉	高層県営住宅('15Decより)		0.018	0.008	0.012					

C13	千葉市中央区千葉	高層県営住宅(15Decより)	0.026	0.008	0.013						
C14	千葉市中央区千葉	高層県営住宅(15Decより)	0.018	0.01							
C15	千葉市中央区千葉	高層県営住宅(15Decより)大網街道	0.02	0.021							
	船橋市				2015年(ppm)	2014年(ppm)	2013年(ppm)	2012年(ppm)			
F01	船橋海神3-27-1	イオン前道路際、新船橋駅西100m	0.025	0.011	0.019	0.015	0.056	0.012	0.035	0.025	
F02	船橋海神3-27-1	イオン前マンション前、新船橋駅西100m	0.026	0.015	0.019	0.014	0.062	0.014	0.038	0.03	
F03	船橋海神3-25	野田線高架と高圧塔の間 9号線	0.032	0.019	0.024	0.022	0.073	0.013	0.047	0.028	
F04	船橋本町7-19	天沼交差点西南角 9号線	0.036	0.018	0.027	0.017	0.062	0.009	0.049	0.032	
	埼玉松伏町				2015年(ppm)	2014年(ppm)	2013年(ppm)	2012年(ppm)			
S01	埼玉県松伏町松伏	車が少ない道	0.017	0.012	0.035	0.011	0.031	0.01	0.03	未測定	
	埼玉県松伏町松伏	車が少ない道	0.019	0.012	0.033	落下	0.028	中断			

2. 2015年度主要道路別測定値一覧表

新番	地番	取り付け場	2015年(ppm)			2014年(ppm)			新番	地番	取り付け場	2015年(ppm)			2014年(ppm)		
			12月	6月	12月	12月	6月	12月				12月	6月	12月			
国道464号線						椽の木通り											
0425	松戸串崎新田16	串崎新田交	0.03	0.014	0.048	0264	松戸三矢小台4	新京成バス	0.037	0.012	0.036						
0426	松戸串崎新田16	串崎新田交	0.03	0.019	0.036	0288	松戸三矢小台	新京成バス	0.038	0.02	0.042						
0427	松戸串崎新田16	串崎新田交	0.026	0.022	0.048	0461	松戸二十世紀が	道路南側沿	0.016	0.016	0.049						
0428	松戸串崎新田16	串崎新田交	0.026	0.023	0.046	0462	松戸二十世紀が	市松有料交	0.019	0.018	0.047						
0484	大町53	大町小入口	0.027	0.013	0.033	0463	松戸二十世紀が	道路北側沿	0.023	0.019	0.048						
0485	大町230	大町駅手前	0.026	0.021	0.044	0464	松戸二十世紀が	市松有料交	0.023	0.018	0.045						
0486	大町82	大町小への	0.031	0.019	0.036												
0487	大町275	日枝神社西	0.027	0.019	0.03							曾谷通り					
0488	大町53	セブンイレ	0.034	0.019	0.039	0177	曾谷1-37-11	ユニディー	0.041	0.012	0.036						
国道6号線						国道14号線											
0293	松戸松戸	松戸陣ヶ前	中止	中止	中止	0444	市川2-32 (別途	市川測定局	0.03	0.016	0.056						
0259	松戸松戸	松戸トンネ	中止	中止	中止	0446	鬼越1-2	旧境橋北50m真	0.024	0.01	0.031						
0260	松戸小山	松戸二中前	0.039	0.02	0.043	0002	平田2-22-3	「菅野住宅	0.025	0.024	未測定						
0272	松戸上矢切	6号外環交	0.051	0.04	0.05	0008	平田2-20	「菅野住宅	0.028	0.019	未測定						
0273	松戸上矢切	6号外環交	0.028	0.022	0.036	0010	市川2-4	市川小向い	0.036	0.045	0.047						
0280	松戸小山	二中前交差	0.034	0.026	0.041	0142	市川1-23	14号市川駅	0.029	0.021	0.038						
松戸原木 (旧市松有料) 道						0143	市川1-7	14号市川駅	0.035	0.018	0.037						
0240	南大野1-5-17		0.037	0.009	0.023	0144	市川1-5	国道14号利	0.038	0.02	0.037						
0226	北国分4-2-3	旧有料道路	0.025	0.019	0.025	0145	市川1-5	国道14号利	0.048	0.017	0.044						
0227	堀ノ内3-30	北国分駅北	0.033	0.021	0.028	0189	市川2-21	国道14号、	0.048	0.035	0.061						
0228	堀ノ内3-34	北国分駅北	0.033	0.025	0.034	0190	市川2-16	国道14号、	0.036	0.028	0.047						
0258	松戸二十世紀が	旧丸山幼稚	0.035	0.023	0.042	0191	市川2-33-2	市川公民館	0.032	0.019	0.044						
0289	松戸二十世紀が	デニーズ前	0.044	0.026	0.046	0346	八幡1-11	14号との交	0.034	0.028	0.047						
0290	松戸二十世紀が	薬日本堂前	0.035	0.033	0.044	0347	八幡1-8	14号との交	0.032	0.021	0.052						
0424	若宮3-49	北方十字路	0.029	0.02	0.035	0361	平田2-20	国道14号線	0.042	0.032	0.048						
国分バス通り						0362	平田2-14	国道14号、	0.046	0.034	0.048						
0481	国分7-11	国分川沿い	0.024	0.013	0.035	0363	平田1-2-34	平田1丁目交	0.041	0.023	0.046						
0414	国分6-12	北台バス停	0.023	0.014	0.037	0364	八幡3-11	平田1丁目交	0.044	0.031	0.05						
0415	国分5-16	北台バス停	0.026	0.016	0.039							3・4・18号線					
0416	国分6-9	すずらん花	0.024	0.016	0.044	0175	本北方2-2	中山団地そ	0.035	未測定	0.03						
0417	国分1-29	国分バス停	0.021	0.023	0.033	0176	東菅野4-30	北方橋信号	0.039	未測定	0.025						
0418	国分5-1	国分バス停	0.022	0.019	0.041	0241	南大野2-3 A-1	姫宮団地バ	0.043	0.013	0.049						
木下街道																	
0443	若宮3-54 (別	若宮測定局	0.026	未測定	0.037												
0422	旧454 本北方3	若宮小西側	0.028	0.019	0.042												
0423	北方3-3-7	深町坂上	0.025	0.018	0.033												

新番	地番	取り付け場	2015年(ppm)		2014年(ppm)	新番	地番	取り付け場	2015年(ppm)		2014年(ppm)
			12月	6月	12月				12月	6月	12月
市川柏線						県道市川松戸線 (松戸街道)					
0086	曾谷2-22-1	ココスそば	0.022	未測定	0.032	0013	国府台3-1-2	旧山崎商店	0.044	0.026	0.042
0161	曾谷2-1	曾谷三叉路	0.037	0.019	0.018	0014	国府台3-2-2	13から道路	0.068	0.025	0.051
0162	曾谷4-14	宮久保6丁へ	0.043	0.01	0.022	0015	国府台3-2-2	道路沿い13	0.053	0.033	0.057
163	宮久保1-1	宮久保橋そ	中止	未測定	0.026	0054	国府台4-4-11	松戸街道、	0.037	0.042	0.068
0237	大野町2-543	迎米バス停	0.028	0.013	0.041	0055	国府台5-26	回向院近く	0.039	0.041	0.04
0295	大野町1-473	梨風苑バス	0.036	0.017	0.04	0056	国府台4-5-43	国府台緑地	0.034	0.03	0.036
0490	大野町1-567	迎米バス停	0.027	0.015	0.04	0057	国府台5-26	栗山バス停	0.038	0.031	0.049
産業道路						0058	国府台3-2-19	田中酒店角	0.025	0.03	0.038
137	船橋 本中山4-3	自宅前	0.043	0.031	0.052	0059	国府台5-25-4	国府台小正	0.025	0.012	0.026
138	船橋 本中山4-3	自宅ベラン	0.036	0.02	0.042	0060	国府台5-9-9	旧アミアン	0.037	0.03	0.062
0203	市川南4-9-20	小規模交差	0.041	0.022	0.029	0066	国府台3-2-20	読売新聞販	0.029	0.035	0.047
0204	市川南3-12-D棟	三井マンシ	0.039	0.011	0.017	0071	国府台1-1	国立病院ロー	0.031	0.044	0.06
0320	原木1-3-1	東西線下	0.027	0.017	0.033	0150	市川4-5	県道市松線	0.046	0.03	0.035
0335	鬼高3-28	三菱自動車	0.045	0.02	0.049	0151	市川4-4	市松線T字	0.041	0.033	0.042
0336	鬼高3-28	出光GS向	0.031	0.019	0.046	0152	国府台4-11	市松線T字	0.051	0.039	未測定
0431	市川南2-6	さくらんぼ	0.045	0.03	0.053	0171	国府台2-3-1	和洋女子大	0.059	落下	0.022
0432	大洲4-22	大洲3丁目バ	0.048	0.03	0.056	0183	国府台3-1-22	松戸街道山	0.047	0.049	0.056
0433	大洲4-9	大洲町バス	0.051	0.041	0.062	0184	市川3-30-1	国府台駅前	0.028	0.017	0.042
0434	大洲1-18	大洲防災公	0.038	0.026	0.052	0187	市川3-26	松戸街道、	0.034	0.039	0.052
0435	大洲1-3	大洲郵便局	0.052	0.044	0.061	0188	市川3-25	松戸街道、	0.035	0.037	0.04
0436	大和田3-25	鶴指バス停	0.064	0.062	0.058	0252	松戸下矢切12	矢切駅バス	0.029	0.03	0.052
0437	大和田1-14	大和田兜橋	0.052	0.031	0.057	0254	松戸中矢切56	中矢切信号	0.039	0.021	0.039
0438	東大和田1-25	かつば寿司	0.053	0.03	0.06	0261	松戸上矢切91	松戸二中、	0.028	0.018	0.036
0439	南八幡2-22	市川インタ	0.046	0.033	0.046	0262	松戸上矢切229	松戸総合福	0.039	0.024	0.052
0440	南八幡2-17	市役所分庁	0.042	0.024	0.048	0263	松戸上矢切106	枋の木道路	0.033	0.023	0.043
京葉道路						0276	松戸下矢切120	矢切駅前の	0.038	0.026	0.05
0047	二俣1丁目	原木インタ	0.029	0.023	0.037	0278	松戸上矢切106	四差路南東	0.034	0.017	0.045
0179	稲荷木1-15	稲荷木小南	0.024	0.015	0.038	0279	松戸上矢切299	総合福祉セ	0.037	0.022	0.055
0198	南八幡2-21	市川インタ	0.025	0.015	0.042	0286	松戸中矢切	ローソン脇	0.031	0.018	0.04
0319	原木1-3-1-116	産業道路と	0.027	0.019	0.039	0287	松戸中矢切	中矢切信号	0.034	0.014	0.039
0323	鬼高3-29	鬼高陸橋上	0.04	0.046	0.06	0352	市川4-5-17	国府台マン	0.057	0.024	0.035
0334	田尻3-2	鬼高陸橋上	0.04	0.046	0.065	0355	市川4-11-24	国府台マン	0.045	0.019	0.033
湾岸道路						0358	国府台1-1-7	バス通りの	0.03	0.013	0.026
0304	塩浜4-8	塩浜体育館	0.068	0.051	0.053	0392	松戸市栗山59	栗山バス停	0.064	0.041	0.058
						0394	松戸市栗山30	栗山坂下バ	0.058	0.035	0.054
						0395	国府台5-6	ウェルシア	0.052	0.036	なし
						0396	松戸市下矢切	矢切駅ロー	0.037	0.02	0.039

0305	新浜3	日本通運付	0.056	0.049	0.056	0397	松戸市栗山	マルエツ矢	0.061	0.038	0.06
0306	新浜3	塩浜駅向保	0.05	0.048	0.046	0398	国府台5-26-18	泉養寺前	0.043	0.036	0.052
0307	新浜3	保護区東角	0.033	0.03	0.037	0399	国府台5-	国府台小バ	0.047	0.032	0.054
						0400	松戸市栗山	セブンイレ	0.068	0.031	0.058

新番	地番	取り付け場	2015年(ppm)		2014年(ppm)	新番	地番	取り付け場	2015年(ppm)		2014年(
			12月	6月	12月				12月	6月	12月

行徳バィス

0180	大和田1-1	大和田小前	0.023	0.007	0.034
0206	新井2-2	相之川交差	0.034	0.024	0.029
0491	富浜1-1	行徳小学校	未測定	未測定	0.023
0496	行徳駅前1-1	行徳公民館	未測定	未測定	0.027

東京市川線

0500	南行徳3-11	中江川添公	未測定	未測定	0.026
------	---------	-------	-----	-----	-------

外環計画線

0023	北国分1-27	小塚山公園	0.033	0.009	0.029
0024	北国分1-26	小塚山公園	0.03	0.01	0.02
0027	北国分1-31	外環側道	0.029	0.017	0.015
0029	北国分1-25	外環横断路	0.033	0.012	0.018
0030	北国分1-31	外環側道	紛失	未測定	0.017
0091	北国分1-20-21	外環側道	0.041	0.016	0.024
0092	北国分1-33-34	外環側道	0.043	0.013	0.027
0093	北国分1-29	外環側道	0.033	0.015	0.021
0095	中国分3-19	外環側道	0.041	0.013	0.015
0096	中国分3-19	外環側道	0.043	0.013	0.023
0111	菅野2-21-17	(旧) 日出	0.035	0.014	0.021
0112	菅野2-23-11	京成菅野駅	0.037	0.014	0.028
0113	菅野2-21-24	(旧) 日出	0.034	0.013	0.024
0114	菅野2-8-1	石渡酒店前	0.028	0.016	0.022
0115	菅野2-1-1	現-日出グ	0.029	0.014	0.026
0117	菅野2-10-7	(新) 日出	0.027	0.016	0.023
0118	菅野2-17-27	菅野駅300m	0.034	0.012	0.027
0119	菅野6-13	菅野郵便局	0.047	0.01	0.038
0120	菅野6-1	小池酸素跡	0.053	0.01	中止
0121	菅野5-11-13	市川病院前	0.04	0.015	0.042
0122	菅野6-7-7	市川病院跡	0.039	0.012	0.049
0123	菅野3-1-2	フラワーク	0.036	0.018	0.046
0124	菅野3-3-10	東洋電器店	0.044	0.018	0.038
0125	菅野5-11-16	西尾医院そ	0.039	0.02	0.04
0126	菅野3-10-10	吉田宅そば	0.043	0.026	0.044

外環計画線 (つづき)

0372	菅野6-1	華屋与平衛	0.04	0.029	0.043
0373	菅野3-12	小池酸素跡	0.033	0.022	0.048
0374	平田3-29-11	旧小池酸素	0.035	0.02	0.046
0375	菅野3-15	日の出小学	0.03	0.018	0.042
0376	平田2-22-14	元杉原宅横	0.034	0.026	0.04
0378	平田2-10	菅野駅踏切	紛失	0.021	0.046
0379	大和田3-14	外環計画路	0.042	0.018	0.038
0380	大和田1-6	文化会館南	0.034	0.019	0.038
0225	北国分3-2-3	開発地域向	0.022	0.017	0.02
0251	松戸下矢切17-	中矢切バス	0.033	0.012	0.037
0255	松戸上矢切南台	国交省測定	0.029	0.014	0.038
0067	須和田1-13-2	真間川から1	0.036	0.021	0.036

3.4.18計画線

0344	八幡5-9-29	たくみ堀	0.026	0.012	0.038
0345	八幡5-8	大和橋そば	0.024	0.011	0.037
0350	八幡5-9-1	八方橋わき	0.021	0.015	0.033
0445	北方2-35	富貴島小向	0.019	0.011	
0448	八幡5-8-4	京成線アン	0.02	0.012	
0453	八幡6-20-18	真間川大柏	0.017	0.012	
0454	北方2-37-5	合流部浅間	0.017	0.012	
0455	八幡5-9-16	八方橋南120	0.026	0.013	
0456	八幡5-9-16	八方橋南120	0.029	0.012	
0457	八幡5-7-11	真間川西京	0.031	0.013	
0458	八幡5-8-15	京成線北130	0.034	0.012	
0459	八幡5-9-29	個人宅車庫	0.03	0.012	

0127	菅野3-23-1	日の出学園	0.043	0.007	0.041
0267	松戸小山395-1	サングリー	0.039	0.015	0.036
0271	松戸中矢切502-	外環計画線	中止	中止	中止
0275	松戸上矢切	上矢切第二	0.035	0.013	0.038
0284	松戸上矢切168	階段中間	当面中	当面中	当面中止
0369	平田4-19	元国民銀行	0.037	0.022	0.043
0370	平田2-17-8	14号とJR間	0.031	0.018	0.042
0371	須和田1-16	真間川付近	0.023	0.021	0.038

3. 2015年度低濃度高濃度上位30地点一覧 低濃度上位30地点

6月度					12月度						
新番	地番	取り付け場	道路	2015年(ppm)		新番	地番	取り付け場	道路	2015年(ppm)	
				12月	6月					12月	6月
0032	大町284	動植物園		0.019	0.006	0451	八幡6-9-18	富貴島小西隣接路		0.016	0.01
0035	大野町4-3163	駒形神社		0.022	0.006	0461	松戸二十世	道路南側沿	橡の木	0.016	0.016
0021	北国分3-3-5	自宅		0.038	0.007	0019	曾谷7-24-3	曾谷小西、自宅		0.017	0.011
0084	中国分5-4-13	家の中		0.02	0.007	0061	国府台3-9	里見公園駐輪場		0.017	0.011
0127	菅野3-23-1	日の出学園	外環計	0.043	0.007	0064	国府台3-9-3	羅漢水上		0.017	0.01
0178	宮久保6-11-10	市川柏線より東350		0.024	0.007	0381	中国分4-18	旧たじま近く		0.017	0.011
0180	大和田1-1	大和田小前	行徳バ	0.023	0.007	0449	八幡6-9-6	富貴島小西50m自宅		0.017	0.011
0202	曾谷4-8-11	曾谷緑地そば、自		0.029	0.007	0453	八幡6-20-18	真間川大柏	3.4.18	0.017	0.012
0248	南大野1-39-5	こごと南公園そば		0.031	0.007	0454	北方2-37-5	合流部浅間	3.4.18	0.017	0.012
0025	堀之内2-15	堀之内貝塚内、小		0.04	0.008	0020	曾谷7-10	曾谷橋		0.018	0.01
0034	大町280	少年自然の家		0.019	0.008	0062	国府台3-9	里見公園藤棚10m		0.018	0.012
0053	国府台3-13-56	天満宮北側30m住宅		0.022	0.008	0382	中国分4-18	旧たじま及び私道		0.018	0.013
0141	真間4-5	手こな霊堂境内		0.031	0.008	0452	八幡6-9-18	富貴島小西40m 宅		0.018	0.01
0196	菅野2-11-19	菅野駅西300m、自		0.023	0.008	0032	大町284	動植物園		0.019	0.006
0199	東大和田1-22-4	産業道路から200m		0.024	0.008	0034	大町280	少年自然の家		0.019	0.008
0200	市川南3-12-A	シティパークマンション敷地		0.036	0.008	0085	曾谷2-23-2	マルエツ高塚店西		0.019	未測定
0421	旧453 本北方3	美濃輪公園、八幡		0.02	0.008	0087	曾谷3-11	安国寺南50m		0.019	未測定
0022	北国分3-8	道路ぎわ		0.029	0.009	0108	北国分2-18	自宅前		0.019	0.017
0023	北国分1-27	小塚山公園	外環計	0.033	0.009	0445	北方2-35	富貴島小向	3.4.18	0.019	0.011
0026	堀之内2-26	博物館駐車場		0.029	0.009	0462	松戸二十世	市松有料交	橡の木	0.019	0.018
0043	柏井町1-1792	唱行寺そば梨園垣		0.021	0.009	0069	国府台3-9	里見公園正門内		0.02	0.009
0044	柏井町1-1761-2	唱行寺東150m自宅		0.023	0.009	0084	中国分5-4-1	家の中		0.02	0.007
0069	国府台3-9	里見公園正門内		0.02	0.009	0172	中国分3-12	文化幼稚園70m東		0.02	0.021
0078	国府台3-19	江戸川沿い太田い		0.037	0.009	0231	南大野1-10	大野小校庭南側		0.02	0.009
0083	中国分4-12-4			0.025	0.009	0421	旧453 本北	美濃輪公園、八幡		0.02	0.008
0231	南大野1-10-26	大野小校庭南側		0.02	0.009	0447	八幡1-6	14号京成線中間、		0.02	0.01
0236	南大野2-3-B100	マンション10階		0.028	0.009	0448	八幡5-8-4	京成線アン	3.4.18	0.02	0.012
0240	南大野1-5-17		市松有	0.037	0.009	0474	真間5-13-10	同、自宅西側		0.02	0.012
0283	松戸下矢切507	台地下低地		0.029	0.009						

高濃度上位30地点

6月度						12月度					
新番	地番	取り付け場	道路	2015年(ppm)		新番	地番	取り付け場	道路	2015年(ppm)	
				12月	6月					12月	6月
0436	大和田3-25	鶴指バス停	産業道	0.064	0.062	0014	国府台3-2	13から道路	松戸街	0.068	0.025
0304	塩浜4-8	塩浜体育館	湾岸道	0.068	0.051	0304	塩浜4-8	塩浜体育館	湾岸道	0.068	0.051
0183	国府台3-1-22	松戸街道山	松戸街	0.047	0.049	0400	松戸市栗山	セブンイレ	松戸街	0.068	0.031
0305	新浜3	日本通運付	湾岸道	0.056	0.049	0392	松戸市栗山	栗山バス停	松戸街	0.064	0.041
0306	新浜3	塩浜駅向保	湾岸道	0.05	0.048	0436	大和田3-25	鶴指バス停	産業道	0.064	0.062
0323	鬼高3-29	鬼高陸橋上	京葉道	0.04	0.046	0397	松戸市栗山	マルエツ矢	松戸街	0.061	0.038
0334	田尻3-2	鬼高陸橋上	京葉道	0.04	0.046	0171	国府台2-3-1	和洋女子大	松戸街	0.059	落下
0010	市川2-4	市川小向い	14号	0.036	0.045	0394	松戸市栗山	栗山坂下バ	松戸街	0.058	0.035
0071	国府台1-1	国立病院ロ	松戸街	0.031	0.044	0352	市川4-5-17	国府台マン	松戸街	0.057	0.024
0435	大洲1-3	大洲郵便局	産業道	0.052	0.044	0305	新浜3	日本通運付	湾岸道	0.056	0.049
0054	国府台4-4-11	松戸街道、	松戸街	0.037	0.042	0015	国府台3-2	道路沿い13	松戸街	0.053	0.033
0055	国府台5-26	回向院近く	松戸街	0.039	0.041	0120	菅野6-1	小池酸素跡	外環計	0.053	0.01
0392	松戸市栗山59	栗山バス停	松戸街	0.064	0.041	0438	東大和田1-	かつば寿司	産業道	0.053	0.03
0433	大洲4-9	大洲町バス	産業道	0.051	0.041	0012	市川1-15-14	市川駅前通り	横山	0.052	0.013
0272	松戸上矢切	6号外環交	6号線	0.051	0.04	0194	真間4-11	旧木内別邸	正門前	0.052	0.016
0009	市川2-3-7	市川小向い、	14号	0.026	0.039	0395	国府台5-6	ウェルシア	松戸街	0.052	0.036
0152	国府台4-11	市松線T字	松戸街	0.051	0.039	0435	大洲1-3	大洲郵便局	産業道	0.052	0.044
0187	市川3-26	松戸街道、	松戸街	0.034	0.039	0437	大和田1-14	大和田兜橋	産業道	0.052	0.031
0072	国府台1-1	国立病院前	松戸街	0.028	0.038	0152	国府台4-11	市松線T字	松戸街	0.051	0.039
0397	松戸市栗山	マルエツ矢	松戸街	0.061	0.038	0272	松戸上矢切	6号外環交	6号線	0.051	0.04
0188	市川3-25	松戸街道、	松戸街	0.035	0.037	0433	大洲4-9	大洲町バス	産業道	0.051	0.041
0395	国府台5-6	ウェルシア	松戸街	0.052	0.036	0011	市川1-15-14	市川駅前通り	横山	0.05	0.013
0398	国府台5-26-18	泉養寺前	松戸街	0.043	0.036	0094	中国分5-39	外環側道	石段上	0.05	0.018
0066	国府台3-2-20	読売新聞販	松戸街	0.029	0.035	0306	新浜3	塩浜駅向保	湾岸道	0.05	0.048
0189	市川2-21	国道14号、	14号	0.048	0.035	0007	曾谷5-22-7	市営住宅西、	自宅	0.049	0.01
0394	松戸市栗山30	栗山坂下バ	松戸街	0.058	0.035	0145	市川1-5	国道14号判	14号	0.048	0.017
0362	平田2-14	国道14号、	14号	0.046	0.034	0189	市川2-21	国道14号、	14号	0.048	0.035
0015	国府台3-2-20	道路沿い13	松戸街	0.053	0.033	0432	大洲4-22	大洲3丁目バ	産業道	0.048	0.03
0151	市川4-4	市松線T字	松戸街	0.041	0.033	0119	菅野6-13	菅野郵便局	外環計	0.047	0.01
0290	松戸二十世紀が	薬日本堂前	旧市松	0.035	0.033	0183	国府台3-1-2	松戸街道山	松戸街	0.047	0.049
0439	南八幡2-22	市川インタ	産業道	0.046	0.033	0399	国府台5-	国府台小バ	松戸街	0.047	0.032
0361	平田2-20	国道14号線	14号	0.042	0.032	0150	市川4-5	県道市松線	松戸街	0.046	0.03
0399	国府台5-	国府台小バ	松戸街	0.047	0.032	0362	平田2-14	国道14号、	14号	0.046	0.034
						0439	南八幡2-22	市川インタ	産業道	0.046	0.033

4. 2015年度番号順測定値一覧

新番	地番	取り付け場所の特徴	道路	2015年(ppm)		新番	地番	取り付け場所の特徴	道路	2015年(ppm)	
				12月	6月					12月	6月
0001	平田2-29	諏訪神社境内		0.024	0.024	0046	二俣1丁目	原木インターから西北西100m		0.036	0.022
0002	平田2-22-3	「菅野住宅」前	14号	0.025	0.024	0047	二俣1丁目	原木インターから南	京葉道	0.029	0.023
0003	菅野2-17-3	旧リバー京成北信号		0.024	0.012	0051	国府台3-5-2	里見公園前桜並木中間点		0.022	0.013
0004	宮久保1-24	国分川・真間川分岐点		0.03	0.011	0052	国府台3-11-15	天満宮境内駐車場		0.022	0.01
0005	東国分1-1	市川昂高校正門		0.026	0.011	0053	国府台3-13-56	天満宮北側30m住宅街		0.022	0.008
0006	東国分1-21	つくし保育園前		0.029	0.011	0054	国府台4-4-11	松戸街道、国府台小	松戸街	0.037	0.042
0007	曾谷5-22-7	市営住宅西、自宅		0.049	0.01	0055	国府台5-26	回向院近く、公園前	松戸街	0.039	0.041
0008	平田2-20	「菅野住宅」の道南	14号	0.028	0.019	0056	国府台4-5-43	国府台緑地入口付近	松戸街	0.034	0.03
0009	市川2-3-7	市川小向い、14号とJRの間		0.026	0.039	0057	国府台5-26	栗山バス停	松戸街	0.038	0.031
0010	市川2-4	市川小向い、読売社	14号	0.036	0.045	0058	国府台3-2-19	田中酒店角	松戸街	0.025	0.03
0011	市川1-15-14	市川駅前通り横山茶器店奥		0.05	0.013	0059	国府台5-25-4	国府台小正門前	松戸街	0.025	0.012
0012	市川1-15-14	市川駅前通り横山茶器店横		0.052	0.013	0060	国府台5-9-9	旧アミアン	松戸街	0.037	0.03
0013	国府台3-1-22	旧山崎商店外壁	松戸街	0.044	0.026	0061	国府台3-9	里見公園駐輪場		0.017	0.011
0014	国府台3-2-26	13から道路沿い北4	松戸街	0.068	0.025	0062	国府台3-9	里見公園藤棚10m南	あず	0.018	0.012
0015	国府台3-2-27	道路沿い13と14の間	松戸街	0.053	0.033	0063	国府台3-9	羅漢水下		0.025	0.012
0016	国府台3-4-19	県道より西90m自宅堀		0.039	0.013	0064	国府台3-9-3	羅漢水上		0.017	0.01
0017	国府台3-4-19	県道より西90m自宅敷地内		0.028	0.011	0065	国府台5-6	児童公園南側住宅地		0.023	0.011
0018	国府台3-4-19	県道より西150m電柱		0.027	0.011	0066	国府台3-2-20	読売新聞販売店前	松戸街	0.029	0.035
0019	曾谷7-24-3	曾谷小西、自宅		0.017	0.011	0067	須和田1-13-2	真間川から100mの車	外環計	0.036	0.021
0020	曾谷7-10	曾谷橋		0.018	0.01	0069	国府台3-9	里見公園正門内		0.02	0.009
0021	北国分3-3-5	自宅		0.038	0.007	0071	国府台1-1	国立病院ロータリー	松戸街	0.031	0.044
0022	北国分3-8	道路ぎわ		0.029	0.009	0072	国府台1-1	国立病院前ロータリー	松戸街	0.028	0.038
0023	北国分1-27	小塚山公園あづま	外環計	0.033	0.009	0073	国府台1-7-1	国立病院旧正門	松戸街	0.033	0.012
0024	北国分1-26	小塚山公園入口(研	外環計	0.03	0.01	0075	中国分3-6-26	文化幼稚園近く、自宅		0.024	0.01
0025	堀之内2-15	堀之内貝塚内、小祠		0.04	0.008	0076	中国分5-16-5	八百新横入る		0.023	0.022
0026	堀之内2-26	博物館駐車場		0.029	0.009	0077	国府台2-9-15	里見公園横バー	パーマスタ前	0.032	0.011
0027	北国分1-31	外環側道	外環計	0.029	0.017	0078	国府台3-19	江戸川沿い太田いちご園前		0.037	0.009
0028	北国分1-27	小塚山西出入り口		0.031	0.014	0081	中国分5-4-13	自宅前		0.025	0.011
0029	北国分1-25	外環横断路中央	外環計	0.033	0.012	0082	中国分5-4-1			0.025	0.011
0030	北国分1-31	外環側道 自宅ベラ	外環計	紛失	未測定	0083	中国分4-12-4			0.025	0.009
0031	柏井町4-310			0.032	0.016	0084	中国分5-4-13	家の中		0.02	0.007
0032	大町284	動植物園		0.019	0.006	0085	曾谷2-23-22	マルエツ高塚店西80m		0.019	未測定
0033	大野町4-2481	市川霊園		0.031	0.014	0086	曾谷2-22-1	ココスそば	市川柏	0.022	未測定
0034	大町280	少年自然の家		0.019	0.008	0087	曾谷3-11	安国寺南50m		0.019	未測定
0035	大野町4-3163	駒形神社		0.022	0.006	0091	北国分1-20-2	外環側道、義寿司	外環計	0.041	0.016
0041	柏井町1-1165-4	柏井小隣り、自宅前		0.024	0.01	0092	北国分1-33-3	外環側道	外環計	0.043	0.013
0042	柏井町1-1127	柏井小南300m交差点、交番		0.027	0.011	0093	北国分1-29	外環側道、研修所	外環計	0.033	0.015
0043	柏井町1-1792	唱行寺そば梨園垣根		0.021	0.009	0094	中国分5-39	外環側道 石段上		0.05	0.018
0044	柏井町1-1761-3	唱行寺東150m自宅垣根		0.023	0.009	0095	中国分3-19	外環側道 タマホー	外環計	0.041	0.013

新番	地番	取り付け場所の特種道路	2015年(ppm)		新番	地番	取り付け場所の特種道路	2015年(ppm)			
			12月	6月				12月	6月		
0096	中国分3-19	外環側道 住金駐車	外環計	0.043	0.013	0150	市川4-5	県道市松線島村前	松戸街	0.046	0.03
0101	北国分2-2	北国分 市境		0.028	0.015	0151	市川4-4	市松線T字真間山	松戸街	0.041	0.033
0102	北国分1-13	北国分 大銀杏		0.029	0.016	0152	国府台4-11	市松線T字真間山	松戸街	0.051	0.039
0103	北国分1-12	さかえ保育園		0.031	0.015	0161	曾谷2-1	曾谷三叉路北側駐	市川柏	0.037	0.019
0104	北国分2-29	自宅前		0.038	0.016	0162	曾谷4-14	宮久保6丁への道入	市川柏	0.043	0.01
0105	北国分2-31	市松有料道路への道		0.037	0.018	163	宮久保1-1	宮久保橋そば交差	市川柏	中止	未測定
0106	北国分4-10			0.032	0.014	164	宮久保3-34	宮久保郵便局前の通り、肩		中止	未測定
0107	北国分2-27	北国分公園		0.024	0.017	165	宮久保3-28	宮久保郵便局より北50m		中止	未測定
0108	北国分2-18-3	自宅前		0.019	0.017	0171	国府台2-3-1	和洋女子大正門前	松戸街	0.059	落下
0110	北国分1-19	老人いこいの家そば		0.023	0.017	0172	中国分3-12-8	文化幼稚園70m東	自宅前	0.02	0.021
0111	菅野2-21-17	(旧) 日出学園ケ	外環計	0.035	0.014	0173	中国分3-12-8	文化幼稚園70m東	自宅玄関	0.021	0.021
0112	菅野2-23-11	京成菅野駅踏切脇	外環計	0.037	0.014	0174	東菅野4-30-1	中山団地向い、3.4.18線50		0.027	未測定
0113	菅野2-21-24	(旧) 日出学園幼	外環計	0.034	0.013	0175	本北方2-2	中山団地そば、北	3.4.18	0.035	未測定
0114	菅野2-8-1	石渡酒店前	外環計	0.028	0.016	0176	東菅野4-30	北方橋信号より100	3.4.18	0.039	未測定
0115	菅野2-1-1	現-日出グラウンド	外環計	0.029	0.014	0177	曾谷1-37-11	ユニディー曾谷店	曾谷通	0.041	0.012
0116	菅野2-14-5	(旧) リブレ京成そば		0.032	0.016	0178	宮久保6-11-10	市川柏線より東350m、自		0.024	0.007
0117	菅野2-10-7	(新) 日出幼稚園前	外環計	0.027	0.016	0179	稲荷木1-15	稲荷木小南側	京葉道	0.024	0.015
0118	菅野2-17-27	菅野駅300m北東 柴	外環計	0.034	0.012	0180	大和田1-1	大和田小前 文化会	行徳バ	0.023	0.007
0119	菅野6-13	菅野郵便局 (旧日	外環計	0.047	0.01	0181	国府台2-6-1	千葉県血清研究所前		0.028	0.017
0120	菅野6-1	小池酸素跡地、建	外環計	0.053	0.01	0182	国府台3-11-2	総寧寺そば		0.023	0.012
0121	菅野5-11-13	市川病院前	外環計	0.04	0.015	0183	国府台3-1-22	松戸街道山崎店前	松戸街	0.047	0.049
0122	菅野6-7-7	市川病院跡地、ユ	外環計	0.039	0.012	0184	市川3-30-1	国府台駅前交番横	松戸街	0.028	0.017
0123	菅野3-1-2	フラワークリーニ	外環計	0.036	0.018	0185	国府台1-7	国府台病院構内		0.025	0.012
0124	菅野3-3-10	東洋電器店	外環計	0.044	0.018	0186	国分3-14	六反田 国分調節池前		0.027	0.017
0125	菅野5-11-16	西尾医院そば	外環計	0.039	0.02	0187	市川3-26	松戸街道、国府台	松戸街	0.034	0.039
0126	菅野3-10-10	吉田宅そば	外環計	0.043	0.026	0188	市川3-25	松戸街道、国府台	松戸街	0.035	0.037
0127	菅野3-23-1	日の出学園正門前	外環計	0.043	0.007	0189	市川2-21	国道14号、市川広	14号	0.048	0.035
0133	八幡4-14-27	八幡神社裏 住宅		0.029	0.012	0190	市川2-16	国道14号、市川広	14号	0.036	0.028
0134	八幡4-2-1	八幡神社南鳥居脇		0.024	0.015	0191	市川2-33-2	市川公民館前	14号	0.032	0.019
137	船橋 本中山4-3	自宅前	産業道	0.043	0.031	0192	真間5-12	真間通り持国坂上		0.025	0.017
138	船橋 本中山4-3	自宅ベランダ	産業道	0.036	0.02	0194	真間4-11	旧木内別邸正門前		0.052	0.016
0141	真間4-5	手こな霊堂境内		0.031	0.008	0195	国分3-20	松香園 作業場門		0.025	0.015
0142	市川1-23	14号市川駅前交差	14号	0.029	0.021	0196	菅野2-11-19	菅野駅西300m、自宅		0.023	0.008
0143	市川1-7	14号市川駅前交差	14号	0.035	0.018	0197	宮久保6-10-4	宮久保幼稚園北東、自宅		0.038	0.011
0144	市川1-5	国道14号サソビ	14号	0.038	0.02	0198	南八幡2-21	市川インター北	京葉道	0.025	0.015
0145	市川1-5	国道14号サソビ	14号	0.048	0.017	0199	東大和田1-22	産業道路から200m北、自		0.024	0.008
0146	市川1-21	真間駅前たいら	や前	0.033	0.017	0200	市川南3-12-A	シティパークマンション敷地内建物前		0.036	0.008
0147	真間2-13	市川駅前通り京成踏切北側		0.034	0.012	0201	新井3-9-20	行徳バイパス東300m 自宅前		0.026	0.013
0148	市川1-16	市川駅前通り京成踏切南側		0.033	0.019	0202	曾谷4-8-11	曾谷緑地そば、自宅庭		0.029	0.007
0149	真間4-5	真間小西門		0.035	0.011	0203	市川南4-9-20	小規模交差点(フ	産業道	0.041	0.022

新番	地番	取り付け場所の特種道路	2015年(ppm)		新番	地番	取り付け場所の特種道路	2015年(ppm)		
			12月	6月				12月	6月	
0204	市川南3-12-D棟	三井マンション D	産業道	0.039	0.011	0244	南大野2-11-25	こごと公園近く、自宅	0.022	0.011
0205	新井3-15-19	今井橋通り南西100m	自宅門	0.028	0.012	0245	南大野2-10-27	こごと北池向い側、自宅	0.036	0.011
0206	新井2-2	相之川交差点	行徳バ	0.034	0.024	0246	南大野2-10-20	こごと北公園向い側、自宅	0.022	0.013
0207	相之川4-5	南行徳駅北口		0.025	0.013	0247	南大野2-4 C棟	こごと南公園東側マンショ	0.043	0.011
0208	福栄3-17-3	行徳バイパス南西400m	自宅	0.041	未測定	0248	南大野1-39-5	こごと南公園そば	0.031	0.007
0209	千鳥町	湾岸道路千鳥町ラ	湾岸道	0.044	未測定	0249	南大野1-39-24	こごと南公園とグリーンハイツの	0.03	0.011
0210	塩浜4-6	塩浜中、湾岸道から150m		中止	未測定	0250	南大野1-39-24	こごと南公園向い側、自宅	未測定	0.019
0211	北国分4-13-28	禅照庵		0.025	0.011	0251	松戸下矢切17-	中矢切バス停入る、外環計	0.033	0.012
0212	北国分2-10-17	禅照庵手前自宅		0.035	0.016	0252	松戸下矢切12	矢切駅バス停、県道松戸街	0.029	0.03
0213	宮久保5-24-10	大柏川第1調節池向い、道		0.034	0.019	0253	松戸下矢切14	矢切幼稚園前	0.026	0.018
0214	中国分4-7-9	旧橋本そば店から300m入る		未測定	未測定	0254	松戸中矢切56	中矢切信号そば 松戸街	0.039	0.021
0215	中国分2-4-2	千葉商大高校南50m、自宅		0.028	0.014	0255	松戸上矢切南	国交省測定場所跡 外環計	0.029	0.014
0216	中国分4-7-14	東台マーケットから矢切駅		0.028	0.015	0256	松戸中矢切55-	中矢切交差点近く、矢切小	0.024	0.011
0217	中国分4-15-1	自宅、99/06より隣に駐車場		0.027	0.017	0257	松戸二十世紀	二十世紀「郵便局前」バス	0.039	0.022
0218	北国分3-7-5	堀之内貝塚公園西100m	自宅	0.029	0.012	0258	松戸二十世紀	旧丸山幼稚園角 市松有	0.035	0.023
0219	北国分3-7	旧菅野商店前		0.025	0.012	0259	松戸松戸	松戸トンネル出入 6号線	中止	中止
0220	北国分3-16-2			0.03	0.015	0260	松戸小山	松戸二中前交差点 6号線	0.039	0.02
0221	北国分3-18-1	開発地域北西に至る小道		0.022	0.013	0261	松戸上矢切91-	松戸二中、西下 松戸街	0.028	0.018
0222	北国分3-26-8	開発地域南西に至る小道		0.033	0.018	0262	松戸上矢切229	松戸総合福祉セン 松戸街	0.039	0.024
0223	北国分3-16-2	北国分駅西250m、自宅		0.042	0.017	0263	松戸上矢切106	栃の木道路入り口 松戸街	0.033	0.023
0224	北国分3-13-9	博物館から有料道路への道		0.025	0.011	0264	松戸三矢小台4	新京成バス車庫前 椽の木	0.037	0.012
0225	北国分3-2-3	開発地域向公園西	外環計	0.022	0.017	0265	松戸三矢小台2	市川松戸市境道路	0.032	0.01
0226	北国分4-2-3	旧有料道路に出る	市松有	0.025	0.019	0266	松戸上矢切10-	つばみ保育園	中止	中止
0227	堀ノ内3-30	北国分駅北側交差点	市松有	0.033	0.021	0267	松戸小山395-1	サングリーンマン 外環計	0.039	0.015
0228	堀ノ内3-34	北国分駅北側交差点	市松有	0.033	0.025	0268	松戸小山523-1	松戸南保育園前	0.036	0.022
0229	堀ノ内3-18	北総線北国分駅南口入り口		0.022	0.014	0269	松戸小山148	南部小正門前	0.025	0.01
0230	堀ノ内3-17	北総線北国分駅へ曲がる角		0.023	0.017	0270	松戸上矢切13	小羊保育園そば	0.031	0.012
0231	南大野1-10-26	大野小校庭南側		0.02	0.009	0271	松戸中矢切502	外環計画線南 外環計	中止	中止
0232	南大野2-4	市川支所前交差点グリーン		0.031	0.013	0272	松戸上矢切	6号外環交差点北 6号線	0.051	0.04
0233	大野町1-426-18	大野セイコー前、自宅		0.022	0.016	0273	松戸上矢切	6号外環交差点南 6号線	0.028	0.022
0234	大野町4-3130-	礼林寺霊園そば		0.029	未測定	0274	松戸中矢切	旧矢切高校東南角	中止	中止
0235	南大野1-5-17	オリンピック後ろ		0.024	0.01	0275	松戸上矢切	上矢切第二町会電 外環計	0.035	0.013
0236	南大野2-3-B100	マンション10階		0.028	0.009	0276	松戸下矢切120	矢切駅前の県道東 松戸街	0.038	0.026
0237	大野町2-543	迎米バス停近く交	市川柏	0.028	0.013	0277	松戸中矢切662	中矢切バス停東側 松戸街	中止	中止
0238	南大野1-10-9	大野小そば、自宅前		0.022	0.01	0278	松戸上矢切106	四差路南東角 松戸街	0.034	0.017
0239	南大野1-27-27	大野小北西約100m		0.021	0.011	0279	松戸上矢切299	総合福祉センター 松戸街	0.037	0.022
0240	南大野1-5-17		市松有	0.037	0.009	0280	松戸小山	二中前交差点北西 6号線	0.034	0.026
0241	南大野2-3 A-1	姫宮団地バス停100	3. 4. 18	0.043	0.013	0281	松戸中矢切	変電所前南東	0.033	0.011
0242	南大野1-35-28	こごと公園近くの五差路		0.027	0.011	0282	松戸中矢切	変電所北西	0.027	0.013
0243	南大野1-26-12	こごと公園近く		0.022	0.011	0283	松戸下矢切507	台地下低地	0.029	0.009

新番	地番	取り付け場所の特	道路	2015年(ppm)		新番	地番	取り付け場所の特	道路	2015年(ppm)	
				12月	6月					12月	6月
0284	松戸上矢切168	階段中間	外環計	当	中	0331	田尻3-7	ウスイ金属前, 京葉道から		0.023	0.019
0285	松戸市上矢切	上矢切宝蔵院		中	止	0332	田尻3-4-10	宝商事向い交差点、京葉道		0.038	0.024
0286	松戸中矢切	ローソン脇	松戸街	0.031	0.018	0333	田尻3-2	宝商事斜め向い交差点、京		0.037	0.024
0287	松戸中矢切	中矢切信号、旧ヤ	松戸街	0.034	0.014	0334	田尻3-2	鬼高陸橋上 京葉上	京葉道	0.04	0.046
0288	松戸三矢小台	新京成バス車庫前	椽の木	0.038	0.02	0335	鬼高3-28	三菱自動車前	産業道	0.045	0.02
0289	松戸二十世紀カ	デニーズ前	旧市松	0.044	0.026	0336	鬼高3-28	出光GS向い	産業道	0.031	0.019
0290	松戸二十世紀カ	薬日本堂前	旧市松	0.035	0.033	0337	船橋市本中山4	真間川 中山橋南詰		0.039	0.014
0291	松戸二十世紀カ	J R 宿舎前		中	止	0338	船橋市本中山3	下総中山駅のガード下		0.028	0.014
0292	松戸二十世紀カ	柿の木小前		0.034	カブセ	0339	田尻5-9-12	外環と船橋行徳線間の道路		0.035	0.017
0293	松戸松戸	松戸陣ヶ前 赤発毛	6号	中	止	0340	田尻5-9-12	同上庭先		0.032	0.015
0294	松戸松戸1063	千葉大園芸学部北側		中	止	0341	八幡6-9-6	富貴島小そば、自宅前		0.021	0.012
0295	大野町1-473	梨風苑バス停	市川柏	0.036	0.017	0342	八幡6-10	富貴島小南側		0.027	0.012
0296	大野町1-389-3	梨風公園近く、自宅		0.023	0.013	0343	八幡5-19	富貴島小バス停そば		0.027	0.011
0301	新浜2	湊排水機場、千鳥橋北西角		0.034	0.019	0344	八幡5-9-29	たくみ堀	3. 4. 18	0.026	0.012
0302	塩浜4	ハイタウン塩浜角、猫実川		0.034	0.023	0345	八幡5-8	大和橋そば	3. 4. 18	0.024	0.011
0303	塩浜4	塩浜体育館となりグラウン		0.031	0.028	0346	八幡1-11	14号との交差点	14号	0.034	0.028
0304	塩浜4-8	塩浜体育館脇交差点	湾岸道	0.068	0.051	0347	八幡1-8	14号との交差点	14号	0.032	0.021
0305	新浜3	日本通運付近	湾岸道	0.056	0.049	0348	北方1-4	八方橋近く真間川沿い		0.027	0.013
0306	新浜3	塩浜駅向保護区側	湾岸道	0.05	0.048	0349	北方2-3	八方橋近く真間川沿い		0.022	0.015
0307	新浜3	保護区東角交差点、湾岸道		0.033	0.03	0350	八幡5-9-1	八方橋わき	3. 4. 18	0.021	0.015
0308	福栄3-23-1	ライオンズマンション向か		0.028	0.018	0351	国府台1-1-7	松戸街道真間山下から入る		0.021	紛失
0309	福栄2-10	新浜通り沿い、セブンイレ		0.039	0.019	0352	市川4-5-17	国府台マンション前	松戸街	0.057	0.024
0310	行徳駅前4-12	新浜通り沿い、西友角交差		0.034	0.023	0353	市川4-3-19	常盤湯からの道150m入る		0.026	0.017
0311	福栄4-19	行徳野鳥観察舎駐車場		0.025	0.014	0354	市川3-28-8	根本自治会館前		0.033	0.016
0312	福栄4-32	下水処理場正面		0.042	0.025	0355	市川4-11-24	国府台マンション前	松戸街	0.045	0.019
0313	福栄4-22-11	行徳野鳥観察舎玄関		0.024	0.014	0356	真間4-11-4	郵政官舎入り口		0.028	0.013
0314	新浜3	行徳鳥獣保護区内		0.028	0.017	0357	真間4-10-2	切り通し道路途中		0.033	0.016
0315	南行徳4-7	東海面公園		0.035	0.017	0358	国府台1-1-7	バス通りの上、10m	松戸街	0.03	0.013
0319	原木1-3-1-116	産業道路と東西線	京葉道	0.027	0.019	0361	平田2-20	国道14号線沿い、旧	14号	0.042	0.032
0320	原木1-3-1	東西線下	産業道	0.027	0.017	0362	平田2-14	国道14号、京成菅野	14号	0.046	0.034
0321	田尻4-9	西船橋永谷マンションそば		0.025	0.018	0363	平田1-2-34	平田1丁目交差点、	14号	0.041	0.023
0322	田尻4-14	田尻4丁目バス停近く		0.024	0.021	0364	八幡3-11	平田1丁目交差点、	14号	0.044	0.031
0323	鬼高3-29	鬼高陸橋上 京葉下	京葉道	0.04	0.046	0365	新田1-20	新田公園向い		0.031	紛失
0324	田尻4-16	高谷バス停そば		0.027	0.022	0366	新田2-1	元天勇前		0.033	0.023
0325	田尻3-11	ミニストップ前		0.024	0.02	0367	平田3-28	平田小横		0.039	0.022
0326	高谷1-7	東西線原木中山駅前		0.021	0.022	0368	平田3-10	市川工業高校角		0.039	0.023
0327	田尻3	ミニストップ前		0.024	0.022	0369	平田4-19	元国民銀行前	外環計	0.037	0.022
0328	船橋市本中山7	東西線原木中山駅前		0.028	0.024	0370	平田2-17-8	14号とJR間の道沿い	外環計	0.031	0.018
0329	高谷1-1	五差路交差点	ガソリンスタンド前	0.041	0.02	0371	須和田1-16	真間川付近 (田中)	外環計	0.023	0.021
0330	高谷1-1	元法務局入口		0.026	0.017	0372	菅野6-1	華屋与平衡向い交差	外環計	0.04	0.029

新番	地番	取り付け場所の特種	道路	2015年(ppm)		新番	地番	取り付け場所の特種	道路	2015年(ppm)	
				12月	6月					12月	6月
0373	菅野3-12	小池酸素跡地付近	外環計	0.033	0.022	0426	松戸串崎新田1	串崎新田交差点南東	国道46	0.03	0.019
0374	平田3-29-11	旧小池酸素横	外環計	0.035	0.02	0427	松戸串崎新田1	串崎新田交差点南東	国道46	0.026	0.022
0375	菅野3-15	日の出小学校付近	外環計	0.03	0.018	0428	松戸串崎新田1	串崎新田交差点北東	国道46	0.026	0.023
0376	平田2-22-14	元杉原宅横	外環計	0.034	0.026	0429	松戸串崎新田2	464号から東に少し入る	自	0.023	0.01
0377	菅野2-8	菅野駅踏切北駐車場四角標		0.035	0.018	0431	市川南2-6	さくらんぼ保育園隣	産業道	0.045	0.03
0378	平田2-10	菅野駅踏切南あらた	外環計	紛失	0.021	0432	大洲4-22	大洲3丁目バス停際	産業道	0.048	0.03
0379	大和田3-14	外環計画路線内	外環計	0.042	0.018	0433	大洲4-9	大洲町バス停際	産業道	0.051	0.041
0380	大和田1-6	文化会館南西角	外環計	0.034	0.019	0434	大洲1-18	大洲防災公園バス停	産業道	0.038	0.026
0381	中国分4-18-10	旧たじま近く		0.017	0.011	0435	大洲1-3	大洲郵便局バス停	産業道	0.052	0.044
0382	中国分4-18-10	旧たじま及び私道北側		0.018	0.013	0436	大和田3-25	鶴指バス停際	産業道	0.064	0.062
0383	中国分4-27	じゅん菜池正門入口		0.023	0.014	0437	大和田1-14	大和田兜橋バス停	産業道	0.052	0.031
0384	中国分4-5	ブンブン十字路電柱		0.028	0.015	0438	東大和田1-25	かっぱ寿司際	産業道	0.053	0.03
0385	国分4-20-1	和洋女子中学理科室窓		0.026	0.011	0439	南八幡2-22	市川インター北側	産業道	0.046	0.033
0391	国府台4-10-16	栗山から西に坂を下った住		0.038	0.01	0440	南八幡2-17	市役所分庁舎隣	産業道	0.042	0.024
0392	松戸市栗山59	栗山バス停	松戸街	0.064	0.041	0441	新田4-10 (別)	新田測定局 宮田小別館二		0.026	0.012
0393	松戸市栗山102	栗山浄水場正門		0.034	0.015	0442	八幡3-24 (別)	本八幡測定局 八幡小校庭		0.024	0.011
0394	松戸市栗山30	栗山坂下バス停	松戸街	0.058	0.035	0443	若宮3-54 (別)	若宮測定局 若宮小	木下街	0.026	未測定
0395	国府台5-6	ウエルシア前 (旧カ)	松戸街	0.052	0.036	0444	市川2-32 (別)	市川測定局 市川	14号	0.03	0.016
0396	松戸市下矢切	矢切駅ロータリー	松戸街	0.037	0.02	0445	北方2-35	富貴島小向い、真間	3. 4. 18	0.019	0.011
0397	松戸市栗山	マルエツ矢切店前	松戸街	0.061	0.038	0446	鬼越1-2 旧	境橋北50m真間川沿	14号	0.024	0.01
0398	国府台5-26-18	泉養寺前	松戸街	0.043	0.036	0447	八幡1-6 旧	14号京成線中間、桜並木沿		0.02	0.01
0399	国府台5-	国府台小バス停東側	松戸街	0.047	0.032	0448	八幡5-8-4	京成線アンダー路	3. 4. 18	0.02	0.012
0400	松戸市栗山	セブンイレブン前	松戸街	0.068	0.031	0449	八幡6-9-6	富貴島小西50m自宅庭		0.017	0.011
0401	国分2-3-13	石橋下公園そば		0.028	0.011	0451	八幡6-9-18	富貴島小西隣接路沿い		0.016	0.01
0402	須和田2-30	クルマ少ない道		0.027	0.013	0452	八幡6-9-18	富貴島小西40m 宅地中央		0.018	0.01
0411	国分4-20-1	和洋中正門		0.022	0.011	0453	八幡6-20-18	真間川大柏川合流部	3. 4. 18	0.017	0.012
0412	国分4-20-1	和洋中保健室		0.021	0.011	0454	北方2-37-5	合流部浅間橋脇防	3. 4. 18	0.017	0.012
0413	国分2-19-1	北台からの道、和洋へ向う		0.022	0.011	0455	八幡5-9-16	八方橋南120m真間川	3. 4. 18	0.026	0.013
0414	国分6-12	北台バス停市川行き	国分ハ	0.023	0.014	0456	八幡5-9-16	八方橋南120m真間川	3. 4. 18	0.029	0.012
0415	国分5-16	北台バス停松戸行き	国分ハ	0.026	0.016	0457	八幡5-7-11	真間川西京成線北側	3. 4. 18	0.031	0.013
0416	国分6-9	すずらん花店	国分ハ	0.024	0.016	0458	八幡5-8-15	京成線北130m真間川	3. 4. 18	0.034	0.012
0417	国分1-29	国分バス停市川行	国分ハ	0.021	0.023	0459	八幡5-9-29	個人宅車庫前	3. 4. 18	0.03	0.012
0418	国分5-1	国分バス停松戸行	国分ハ	0.022	0.019	0461	松戸二十世紀カ	道路南側沿道	橡の木	0.016	0.016
0419	中国分1-1	NTT電話塔		0.023	0.013	0462	松戸二十世紀カ	市松有料交差点10m	橡の木	0.019	0.018
0420	中国分3-8-16	中国分バス停150m西、自宅		0.027	0.01	0463	松戸二十世紀カ	道路北側沿道	橡の木	0.023	0.019
0421	旧453 本北方3	美濃輪公園、八幡学園近く		0.02	0.008	0464	松戸二十世紀カ	市松有料交差点10m	橡の木	0.023	0.018
0422	旧454 本北方3	若宮小西側100m	木下街	0.028	0.019	0471	中国分5-30-23	八百新の北東300m、自宅		0.027	0.011
0423	北方3-3-7	深町坂上	木下街	0.025	0.018	0472	中国分5-30-1	八百新の北東300m、南西角		0.026	0.011
0424	若宮3-49	北方十字路北西角	旧市松	0.029	0.02	0473	真間5-13-10	持国坂先真間通り、自宅東		0.021	0.014
0425	松戸串崎新田16	串崎新田交差点北東	国道46	0.03	0.014	0474	真間5-13-10	同、自宅西側		0.02	0.012

