

[市川市1%支援制度対象事業]

市川の空気を調べる会

2014年6月度・12月度
市川市内二酸化窒素（NO₂）濃度
測定結果報告書

- 市内大気汚染の概況
- 市内地域別汚染状況
- 市内地域別・町名別測定値一覧
- 市内と近隣幹線道路汚染状況
- 低濃度及び高濃度上位地点

2015年4月4日

目 次

| | |
|---|-------|
| I. 2014 年度の二酸化窒素 (NO ₂) 測定結果のまとめ | |
| 1. はじめに | 1 |
| 2. 2014 年度定例測定 | 1 |
| (1) 第 45 回測定 | 1 |
| (2) 第 46 回測定 | 1 |
| 3. 測定の条件 | 1 |
| (1) NO ₂ のカプセル捕集量 (μg) から大気中濃度 (ppm) への換算式 | 1 |
| (イ) 6 月度測定 | 1 |
| (ロ) 12 月度測定 | 2 |
| (2) 測定時の気象状況と行政測定局の大気汚染濃度 | 2 |
| (イ) 測定時の気象状況 | 2 |
| (ロ) 行政局の大気汚染濃度 | 2 |
| (ハ) 測定日近辺の行政局測定 NO ₂ 濃度の変化と測定値調整 | 2 |
| 4. 2014 年度測定結果のまとめ | 4 |
| (1) 市川市全域の NO ₂ 汚染状況 | 4 |
| (イ) 市内住宅地域と沿道地域の NO ₂ 平均濃度とその推移 | 4 |
| (ロ) 市内各 NO ₂ 濃度域の割合と推移 | 5 |
| (2) 市内地域別 NO ₂ 汚染状況 | 6 |
| (イ) 地域区分の改訂と各区分測定数 | 6 |
| (ロ) 市内地域別の NO ₂ 汚染状況 | 6 |
| (3) 幹線道路沿道の汚染度 | 7 |
| (4) 市内低濃度地点と高濃度地点 | 11 |
| 5. おわりに | 11 |
| | |
| 付. 簡易カプセルによる大気中 NO ₂ 濃度の測定法 | 12 |
| 会員 (及び賛助会員) 募集と連絡先 | 12 |
| | |
| II. 2014 年度各種測定値一覧表 | |
| 1. 地域別・町名別測定値一覧 | 13~24 |
| | |
| 2. 市内と周辺的主要道路沿道地点測定値一覧 | 25~27 |
| | |
| 3. 市川市内低濃度及び高濃度上位 30 地点測定値一覧 | 28~29 |
| | |
| 4. カプセル番号順測定値一覧 | 30~35 |

I. 2014年度の二酸化窒素（NO₂）測定結果のまとめ

1. はじめに

市川市全域における自動車排出ガス 二酸化窒素（NO₂）の濃度を、天谷式簡易カプセルを用いて、毎年6月と12月に全国の一斉測定日に合わせて測定しており、1992年に開始以来23年間になります。

測定に用いる天谷式簡易カプセルは、2007年度からはより信頼性の高い改良型（第6世代（6G））カプセルを用いており¹⁾、6Gカプセルの測定によるこの8年間の推移も報告します。

注(1)：1Gカプセルと6Gカプセルの比較試験と両測定値の相関性等については、2006年度と2008年度の測定報告書に詳述。

2. 2014年度定例測定と関連作業

(1) 第45回測定

定例測定日時：2014年6月5日(木)18時～6月6日(金)18時

測定参加者：106名（「関さんの森」と「千葉市周辺」の測定者を除く）

カプセル作成：5月25日 1,260本作成 参加者12名

カプセル分析：6月15日 約1050本、参加者9名（残分追加分析；7月4日、8日）

(2) 第46回測定

定例測定日時：12月4日(木)16時～5日(金)16時

測定参加者：106名（「関さんの森」と「千葉市周辺」の測定者を除く）

カプセル作成：11月14日 1,280本作成 参加者9名

カプセル分析：12月21日 約1050本 参加者10名（残分追加分析；1月7日）

(3) その他の測定

(イ) 関さんの森測定 第9回 6月度測定、 第10回 12月度測定

いずれも定例測定日に「関さんの森を育む会」が測定

(ロ) 千葉市周辺測定 第5回 6月度測定、 第6回 12月度測定

いずれも定例測定日を中心に「千葉あおぞら連絡会」と協力者が測定

3. 測定条件

(1) NO₂のカプセル捕集量（μg）から大気中濃度（ppm）への換算式

(イ) 6月度測定

カプセルの行政測定局取付け試験

2014年5月29日(木)～30日(金)、5月31日(土)～6月1日(日)、6月3日(火)～4日(水)、6月9日(月)～10日(火)の延べ18局への試験によって得られた16組と原点を加えた17組から得られた[カプセル捕集量(μg)：測定局大気中濃度(ppm)]の値から下記の相関直線式(1)が得られ、この式を6月度の換算式として用いました。

$$Z(\text{ppm}) = 0.034892Y(\mu\text{g}) - 0.000783 \quad \text{相関係数 } r = 0.98 \quad (1)\text{式}$$

(ロ) 12 月度測定

カプセルの行政測定局取付け試験

2014 年 11 月 27 日 (木)～28 日 (金)、12 月 2 日 (火)～3 日 (水)、12 月 9 日 (火)～10 日 (水) の延べ 18 局の取付試験から得られた 16 組と原点を加えた 17 組の[μg : ppm]の値から得た下記の相関直線式 (2) を 12 月度の換算式として用いました。

$$Z(\text{ppm})=0.043489Y(\mu\text{g})+0.002879 \quad \text{相関係数 } r=0.96 \quad (2)\text{式}$$

(2) 測定時の気象状況と行政局測定の大気汚染濃度

(イ) 測定時の気象状況

6 月と 12 月の測定時間帯の気象状況は表 1 の通りでした。

表 1 2014 年 6 月度と 12 月度における測定時間帯の気象状況

| | 6 月 5 日(木)9 時～6 日(金)20 時 | 12 月 4 日 (木) 9 時～5 日 (金) 20 時 |
|-------------|------------------------------------|--------------------------------------|
| 天気 | 梅雨入りと重なり両日とも雨模様、 風速は初日微風、2 日目弱風 | 4 日は午後より小雨、5 日は 1 日晴れで、 風速は両日とも微風 |
| 風向 | 両日とも東寄りの風 | 両日とも北寄りの風 |
| 平均風速(m/sec) | 1.9 | 1.2 |
| 平均気温(°C) | 15.3 | 9.1 |
| 平均湿度 (%) | 87.9 | 75.0 |
| 雨量 (mm) | 5 日 : 9.0、6 日 : 61.5 | 4 日 : 59.5、5 日 : 1.0 |

注) 雨量のみ船橋市薬園台局、他は全て本八幡局のデータ

(ロ) 行政局における大気汚染濃度

6 月度 12 月度の測定時間帯における市川市測定局の大気汚染濃度は表 2 の通りでした。市川市測定局における汚染濃度は 6 月度は例年に比べて低目で、逆に 12 月度は例年に比べ高めでした。

表 2 2014 年 6 月度と 12 月度測定時間帯の行政局における大気汚染物質平均濃度

| 日時 | 6 月 5 日(木)9 時～6 日(金)20 時 | | | 12 月 4 日(木)9 時～5 日(金)20 時 | | |
|--|--------------------------|--------|--------|---------------------------|-------|-------|
| | 本八幡局 | 市川局 | 行徳局 | 本八幡局 | 市川局 | 行徳局 |
| NO ₂ (ppm) | 0.006 | 0.014 | 0.017 | 0.032 | 0.038 | 0.032 |
| NO (ppm) | 0.0005 | 0.0075 | 0.0105 | 0.028 | 0.055 | 0.042 |
| SPM (mg/m ³) | 0.007 | 0.009 | 0.012 | 0.032 | 0.034 | 0.028 |
| オキシダント (ppm) | 0.035 | — | — | 0.007 | — | — |
| PM _{2.5} (μg/m ³) | 6.1 | — | 8.8 | 14.3 | — | 22.1 |

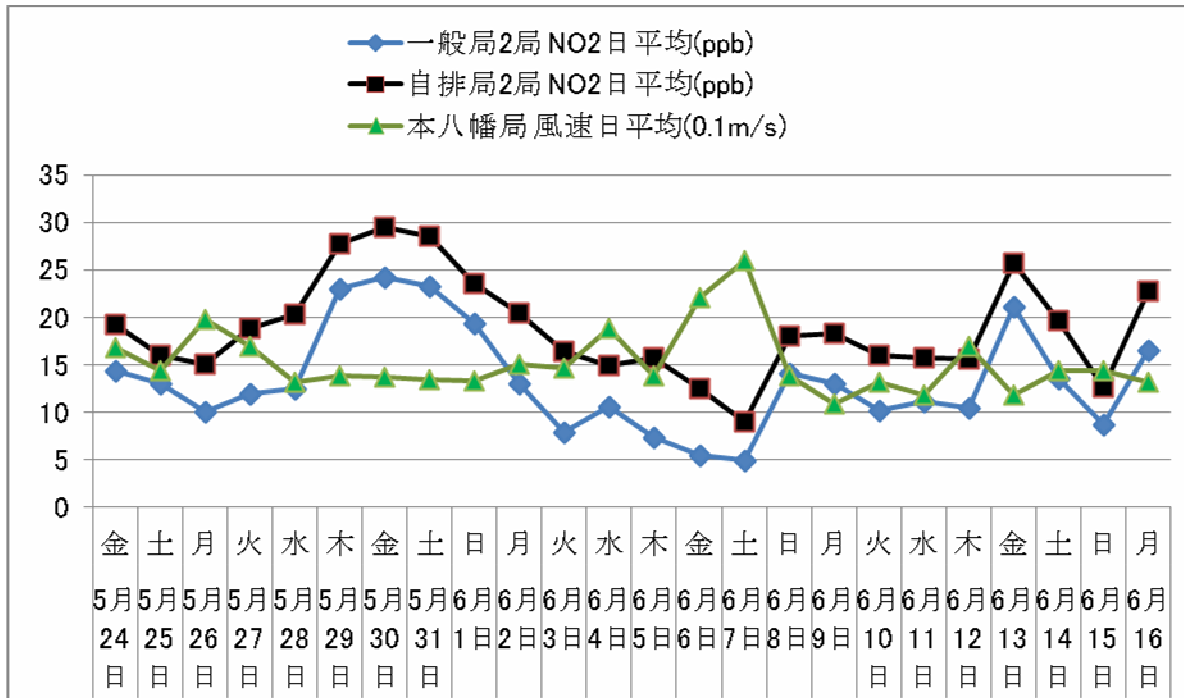
注) 本八幡局は八幡小校庭内の一般大気汚染測定局。市川局は国道 14 号線沿い、JR 市川駅近くの自動車排気ガス測定局。行徳局は行徳バイパス沿い市川 7 中隣接の自動車排気ガス測定局。

(ハ) 測定日近辺 24 日間の市川市測定局測定による NO₂ 濃度等の変化と測定値調整

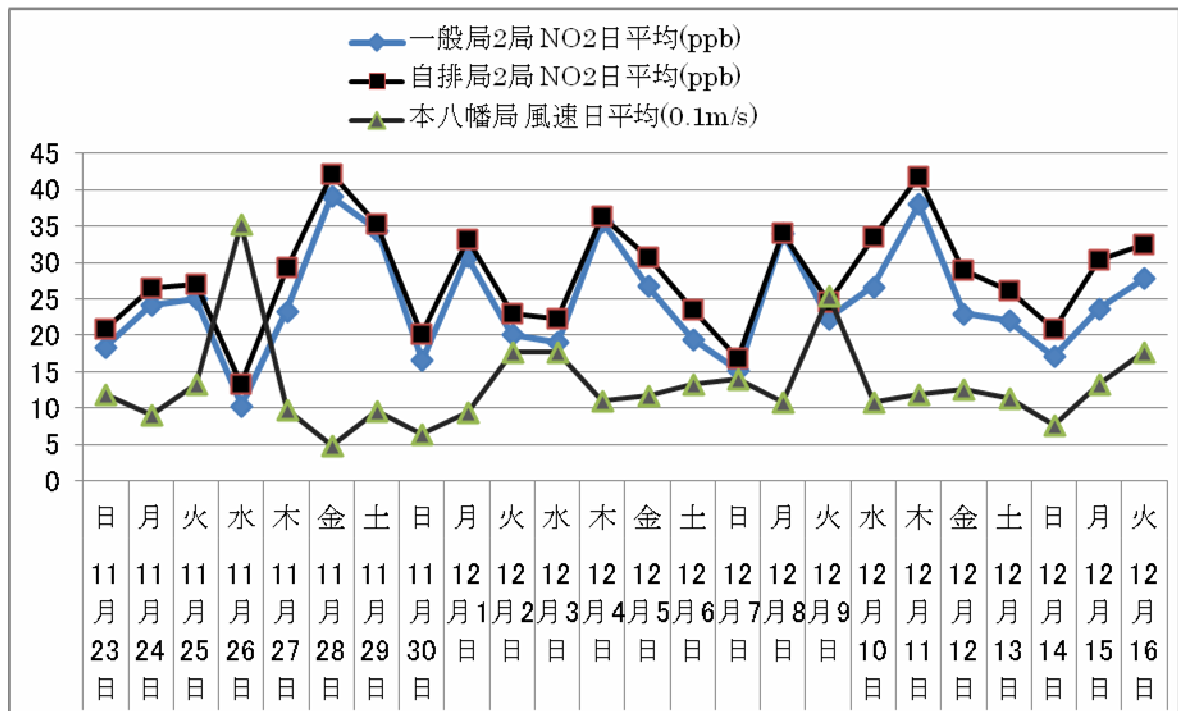
図 1 に 6 月度と 12 月度の定例測定日周辺における市川市測定局の NO₂ 濃度日平均値と風速日平均値の変化を示します。6 月度 12 月度とも、一般局 2 局の NO₂ 平均値と自排

局 2 局の NO₂ 平均値が良く同調して動き、市川の広い範囲で NO₂ 濃度はほぼ同様の波形で変化していることが分かります。また風速と NO₂ 濃度はほぼ逆比例することも示されています。これらの特徴は例年と同じです。 (注) 1ppb=0.001ppm

図 1 測定日周辺の市川市測定局における NO₂ 濃度と風速の変化
6 月度



12 月度



この図から 2014 年 6 月度の定例測定日 (5 日~6 日) は周辺に比べ低目の日で、逆に

12 月度（4 日～5 日）はやや高目の日でした。測定値の調整は定例測定日との差が 50% 近くになる 6 月度は 12 日～14 日の測定値、12 月度は 6 日～7 日の測定値について、前者は縮減、後者は増加を幾分行いました（運営委員会で協議）。

4. 2014 年度測定結果のまとめ

（1）市川市内全域の NO₂ 汚染状況

（イ）市内全域及び住宅地点と沿道地点の NO₂ 平均濃度とその推移

ここで市川市内として、例年通り隣接する松戸市矢切地区と近辺及び串崎新田地区および船橋市本中山地区を含むこととします。6 月度と 12 月度における市内全地点及びこれを住宅地点と幹線道路沿い地点（沿道地点とする）に分けた時のそれぞれの平均濃度と測定数の 2007 年度からの推移を表 3 に、平均濃度の推移を図 2（P. 5）に示します。

表 3 市内「全地点」、「住宅地点」及び「沿道地点」の NO₂ 平均濃度 (ppm) と測定数の推移
6 月度

| | 年度 | 2007 年 | 2008 年 | 2009 年 | 2010 年 | 2011 年 | 2012 年 | 2013 年 | 2014 年 |
|------|------|--------|--------|--------|--------|--------|--------|--------|--------|
| 全地点 | 平均濃度 | 0.032 | 0.032 | 0.026 | 0.023 | 0.033 | 0.021 | 0.016 | 0.018 |
| | 測定数 | 351 | 378 | 356 | 377 | 336 | 378 | 377 | 356 |
| 住宅地点 | 平均濃度 | 0.029 | 0.027 | 0.021 | 0.017 | 0.028 | 0.017 | 0.012 | 0.014 |
| | 測定数 | 283 | 282 | 246 | 247 | 229 | 252 | 249 | 241 |
| 沿道地点 | 平均濃度 | 0.045 | 0.047 | 0.037 | 0.035 | 0.045 | 0.029 | 0.024 | 0.026 |
| | 測定数 | 68 | 96 | 110 | 130 | 107 | 126 | 128 | 115 |

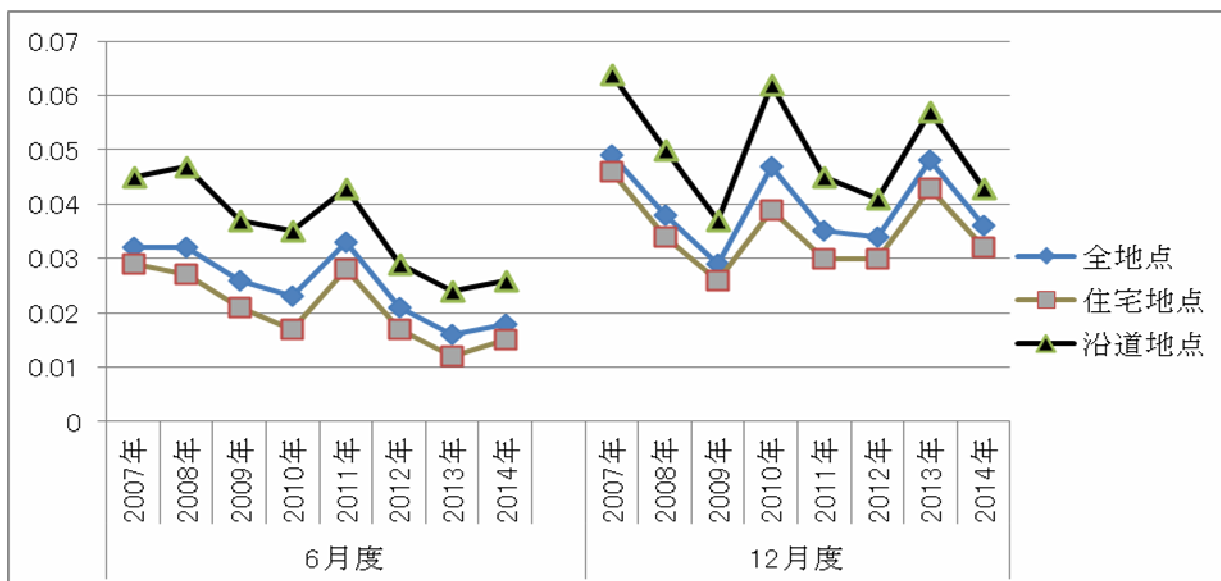
12 月度

| | 年度 | 2007 | 2008 | 2009 | 2010 | 2011 | 2012 | 2013 | 2014 |
|------|------|-------|-------|-------|-------|-------|-------|-------|-------|
| 全地点 | 平均濃度 | 0.049 | 0.038 | 0.029 | 0.047 | 0.035 | 0.034 | 0.048 | 0.036 |
| | 測定数 | 338 | 377 | 365 | 338 | 366 | 375 | 387 | 392 |
| 住宅地点 | 平均濃度 | 0.046 | 0.034 | 0.026 | 0.039 | 0.030 | 0.030 | 0.043 | 0.032 |
| | 測定数 | 280 | 274 | 253 | 222 | 245 | 245 | 252 | 254 |
| 沿道地点 | 平均濃度 | 0.064 | 0.050 | 0.037 | 0.062 | 0.045 | 0.041 | 0.057 | 0.043 |
| | 測定数 | 58 | 103 | 112 | 116 | 121 | 130 | 135 | 138 |

2014 年度も含め例年、沿道地点は住宅地点より常に 0.01ppm～0.02pp 高濃度となっています。

表 3 と図 2 から、2014 年 6 月度は悪天候の影響もありこれまでの最低であった 2013 年度に次ぐ低濃度でした。12 月度は昨年の高濃度から転じて 2 年前、3 年前と同程度の低濃度となりました。なお 12 月度の市内測定数はこれまでの最多数でした。

図2 2014年度 市川市内のNO₂濃度の年度推移



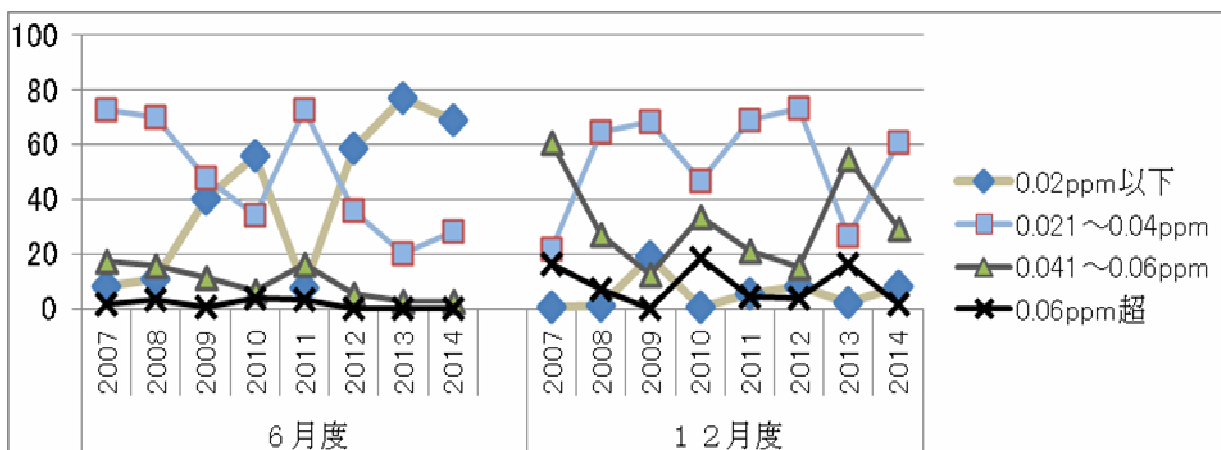
(ロ) 市内NO₂濃度域の割合とその推移

市内全測定値のNO₂各濃度域への分布割合とその推移は表4と図3の通りでした。当初の2007年度と比べて、図2で見られる濃度の低減傾向を反映して、6月度は最低濃度域の「0.02ppm以下」がほぼ主要域となり、12月度は次の低濃度域の「0.021~0.04ppm」がほぼ主要域となっています。

表4. 市川市内のNO₂濃度域の割合(%)とその推移

| 濃度域 \ 年度 | 6月度 | | | | | | | | 12月度 | | | | | | | |
|---------------|------|------|------|------|------|------|------|------|------|------|------|------|------|------|------|------|
| | '07 | '08 | '09 | '10 | '11 | '12 | '13 | '14 | '07 | '08 | '09 | '10 | '11 | '12 | '13 | '14 |
| 0.02ppm以下 | 8.3 | 11.1 | 40.4 | 55.7 | 7.7 | 58.7 | 76.9 | 68.8 | 0.9 | 1.3 | 18.9 | 0.9 | 5.7 | 8 | 2.1 | 8.4 |
| 0.021~0.04ppm | 72.4 | 69.8 | 47.5 | 34 | 72.9 | 36 | 20.2 | 28.1 | 21.9 | 64.7 | 68.2 | 46.7 | 68.6 | 73.1 | 26.4 | 60.5 |
| 0.041~0.06ppm | 17.4 | 15.6 | 11.5 | 6.6 | 16.1 | 5.3 | 2.9 | 3.1 | 60.6 | 27.1 | 12.6 | 33.7 | 21 | 15.2 | 55 | 29.3 |
| 0.06ppm超 | 2 | 3.4 | 0.6 | 3.7 | 3.3 | 0 | 0 | 0 | 16.6 | 6.9 | 0.3 | 18.6 | 4.6 | 3.7 | 16.5 | 1.8 |

図3. 市内NO₂濃度域の割合(%)と推移図



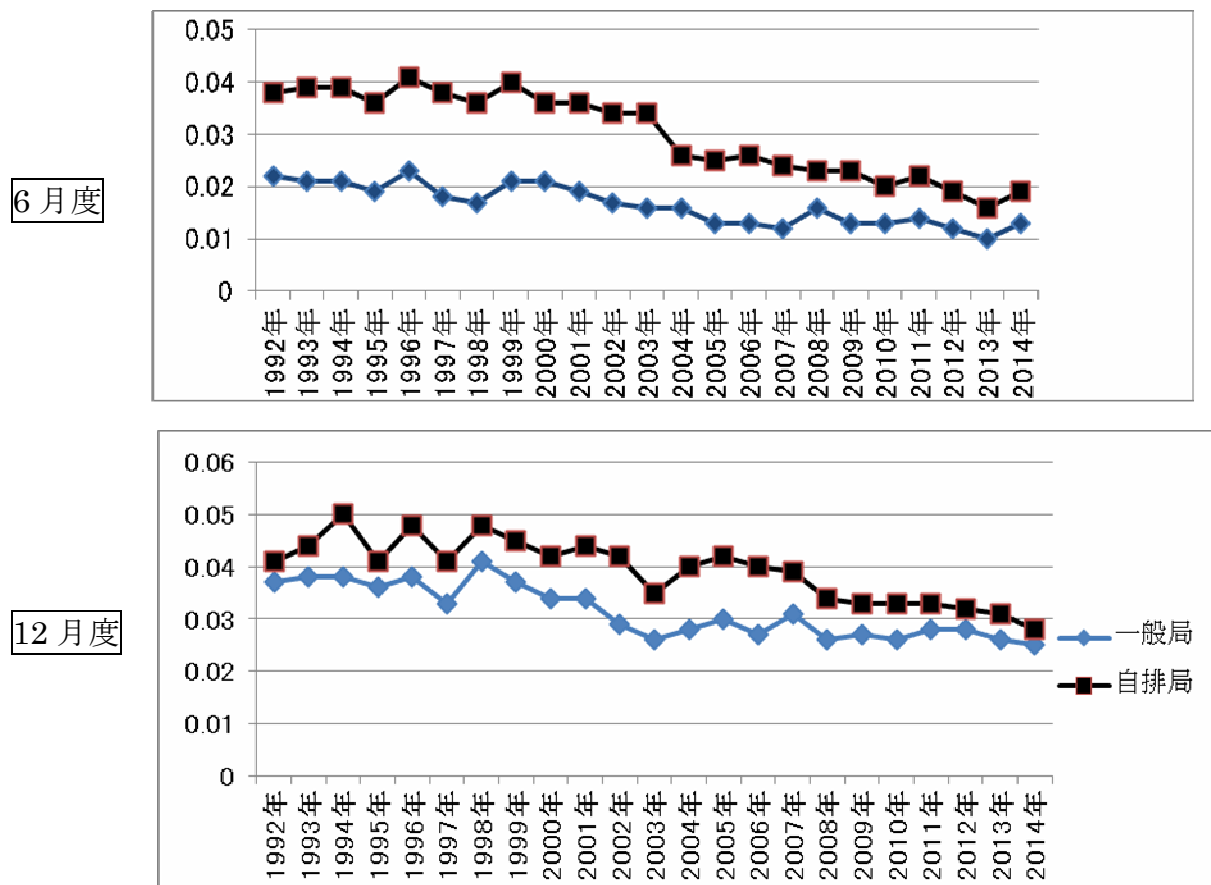
(ハ) 市川市大気汚染測定局の23年間に於けるシーズン平均NO₂濃度の変化

図4は当会が測定をはじめた1992年からの、市川市測定局4局に於ける定例測定日を括む24日間のNO₂濃度平均値の推移です。6月度と12月度を分けて表示します。

図4 市川市測定局の23年間に於ける定例測定日周辺24日間のNO₂平均濃度の変化

(一般局：本八幡局と新田局の平均値、 自排局：市川局と行徳局の平均値)

(市川市環境保全課 提供データをもとに作成)



各点は24日間という長期間の平均濃度なので、そのシーズンのNO₂濃度をほぼ正しく表していると見られます。グラフが示すように、6月度、12月度とも2000年ごろから住宅地(一般局)も沿道地(自排局)も漸減傾向が見られます。ただし両月とも、2009年ごろから濃度の低下が鈍化し、両地点の差が縮小していますが、これは物流用の大型車の走行数が増えているためでしょうか。今後の推移を注視しましょう。

(2) 市内地域別NO₂汚染状況

(イ) 市内の改訂地域区分と各区分測定数

地域間の区分を分かりやすくし、地域間の測定数の偏りを緩和するために、2010年度から従来の6区分を5区分に改訂しました。新区分による5地域に入る町名を表5(P.7)に、市川市の区分概略図を図5(P.7)に示します。

また、この地域区分による2014年度の地域別測定数とその割合は表6(P.7)の通りです。北東部と南部の測定数が少ない状況です。

表5 市川市の地域区分と所属町名

| | 区分の説明 | 所属町名 |
|----------|------------------------|--|
| A 北西部 | 従来と同じ。国府台、国分以北、曾谷以西 | 堀之内、北国分、中国分、国分、東国分、国府台、曾谷、稲越、隣接松戸地区（矢切、三矢小台、20世紀が丘、） |
| B 北東部 | 従来と同じ。下貝塚以東、奉免、柏井以北 | 大町、大野、南大野、柏井、下貝塚、奉免、松戸市串崎新田 |
| C 中北部 | 真間、須和田、宮久保、北方町以南、JR線以北 | 真間、須和田、菅野、宮久保、北方町、市川、東菅野、八幡、北方、本北方、鬼越、高石神、中山、若宮、東八幡、 |
| D 中南部 | JR線以南、江戸川以北 | 市川南、新田、大洲、平田、大和田、東大和田、南八幡、稲荷木、鬼高、田尻、高谷、原木、二俣、上妙典、二俣新町、高谷新町、東浜、船橋市本中山 |
| E 南部 | 江戸川以南。従来の南西部とほぼ同じ | 川原、下新宿、妙典、下妙典、本行徳、行徳駅前、南行徳、本塩、富浜、塩浜、関ヶ島、伊勢宿、押切、末広、塩焼、宝、幸、湊、湊新田、香取、加藤新田、高浜町、入船、日の出、欠真間、相之川、広尾、島尻、新井、福栄、新浜、千鳥町 |

表6 2014年度市内地域別測定数と割合

| | 市全域 | A 北西部 | B 北東部 | C 中北部 | D 中南部 | E 南部 |
|---------------|---------------|--------------|-------------|-------------|-------------|-------------|
| 6月度 (割合%) | 356 (100%) | 150 (42%) | 38 (11%) | 79 (22%) | 53 (15%) | 36 (10%) |
| 12月度 (割合%) | 392 (100%) | 173 (44%) | 39 (10%) | 89 (23%) | 54 (14%) | 37 (9%) |

図5 市川市地域別区分 略図



(口) 市内地域別の NO₂ 汚染状況

(a) 全測定地点の地域別、町名別の一覧表表示

全測定地点の測定値を、従来のカプセル番号順とは別に、各地域毎と更に町名別に分けて一覧表としました。

II. 1. 市内地域別 町名別測定値一覧表 (P.13~P.24) に示します。これを用いることにより、町名からその NO₂ による汚染状況の概略を知ることができます。

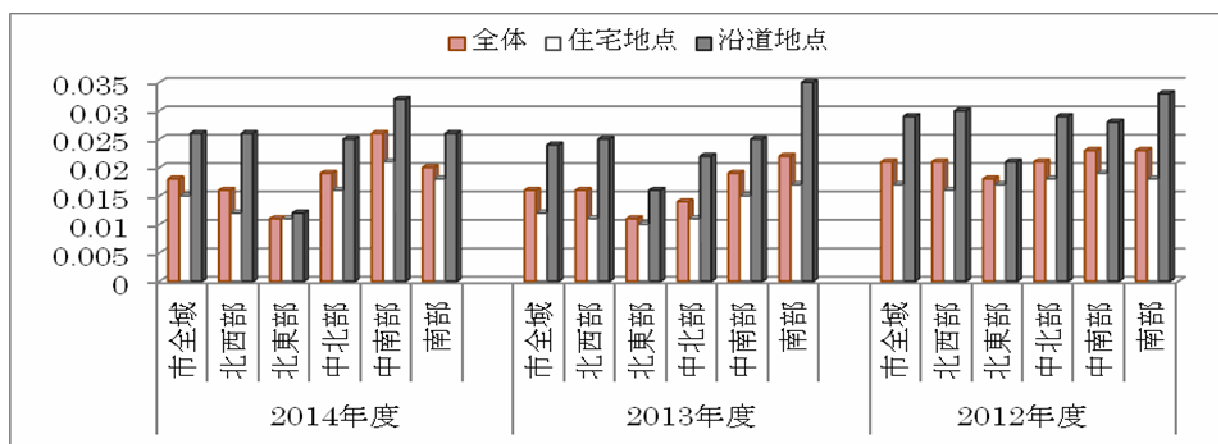
(b) 市内地域別の住宅地点と沿道地点の測定数及びNO₂平均濃度

2014年度の地域別の住宅地点・沿道地点のNO₂平均濃度と測定数を表7に、図6には地域別の平均濃度の比較を2012年度、2013年度（参考として）と共に示します。

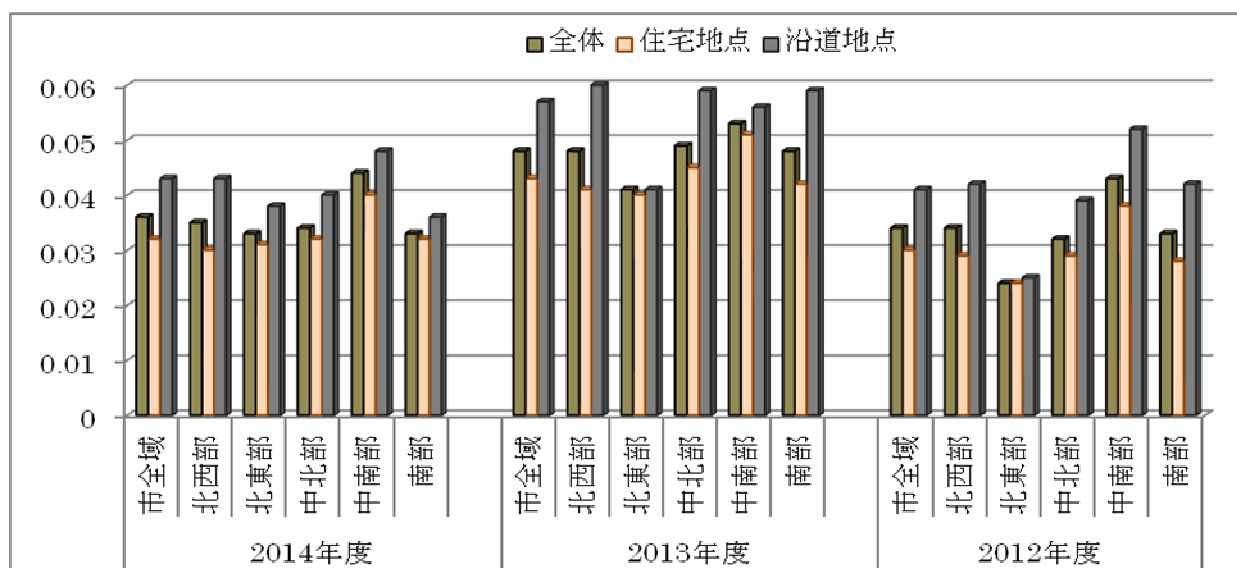
表7 2014年度 市内地域別の住宅地点と沿道地点のNO₂平均濃度と測定数

| | | 市全域 | | A 北西部 | | B 北東部 | | C 中北部 | | D 中南部 | | E 南部 | |
|--------------|-----|----------|-----|----------|-----|----------|-----|----------|-----|----------|-----|----------|-----|
| | | 濃度 (ppm) | 地点数 | 濃度 (ppm) | 地点数 | 濃度 (ppm) | 地点数 | 濃度 (ppm) | 地点数 | 濃度 (ppm) | 地点数 | 濃度 (ppm) | 地点数 |
| 6 月 度 | 全域 | 0.018 | 356 | 0.016 | 150 | 0.011 | 38 | 0.019 | 79 | 0.026 | 53 | 0.020 | 36 |
| | 住宅地 | 0.014 | 241 | 0.012 | 100 | 0.011 | 31 | 0.016 | 52 | 0.021 | 30 | 0.018 | 27 |
| | 沿道地 | 0.026 | 115 | 0.026 | 50 | 0.012 | 7 | 0.025 | 27 | 0.032 | 23 | 0.026 | 9 |
| 12 月 度 | 全域 | 0.036 | 392 | 0.035 | 173 | 0.033 | 39 | 0.034 | 89 | 0.044 | 54 | 0.033 | 37 |
| | 住宅地 | 0.032 | 254 | 0.030 | 109 | 0.031 | 28 | 0.032 | 61 | 0.040 | 28 | 0.032 | 28 |
| | 沿道地 | 0.043 | 138 | 0.043 | 64 | 0.038 | 11 | 0.040 | 28 | 0.048 | 26 | 0.036 | 9 |

図6 2014年度市川市内地域別NO₂平均濃度
6月度



12月度



各地域の特徴を概観しますと、最も測定数の多い**A北西部**は、外環道国道部分が接続された松戸街道に、大型貨物車が常時多数通るため沿道部の濃度は高くなっていますが、2車線なので台数は抑えられ、住宅地はそれ程高くなりません。**B北東部**は大型道路は旧市松有料道（松戸原木線）ぐらいなので、常に沿道部、住宅地とも最低濃度となっています。**C中北部**は14号線と市川柏線が走り、走行車数が多いため、住宅地は北西部よりやや高めです。**D中南部**は松戸街道を経て外環道国道部とつながる産業道路が走り、更に大型の京葉道路が走るため、沿道部の高濃度と共に住宅地は最も高濃度となっています。**E南部**は最も走行車数の多い湾岸道路が走りますが、地域の端を通るため、住宅地は中南部より低目です。この地域は測定数が十分でないことによる影響も考えられます。

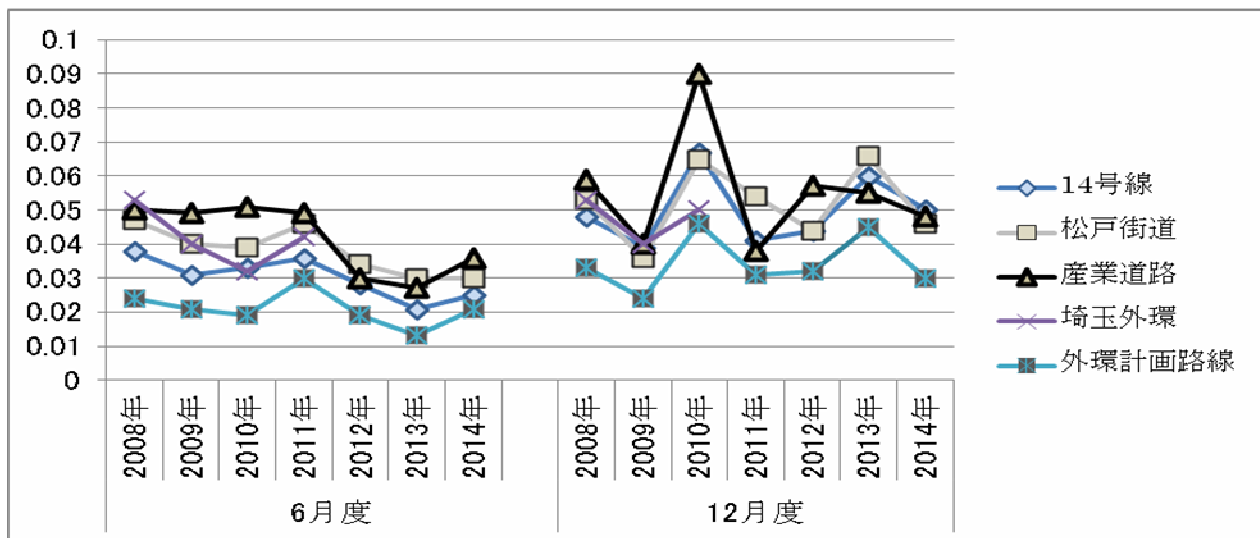
車両走行量の多い大型道路は、その排出ガスの影響が広範囲に及ぶため、沿道部だけでなく住宅地の汚染度も高めています。現在建設中の東京外環道路は、湾岸道路と同等の交通量が見込まれ、市川市の住宅地を縦断することから、これによる市内の広範な大気汚染が危惧されます。

(3) 幹線道路沿線の汚染度

市内と近辺の幹線道路沿道における6月度と12月度測定値の一覧を**II. 2. 2014年度市内と周辺部の主要道路沿道部測定値一覧表**（P. 25～P. 27）に示します。それら各道路沿道のNO₂平均濃度と測定数について2007年から8年間の値を表8（P. 10）に示します。

またこれら道路のうち、ここ数年における測定数が10地点を超えている 国道14号線、松戸街道、産業道路 の3道路と、参考として埼玉外環道路（2011年以後は測定中断）と外環計画路線の計5路線について、平均NO₂濃度の7年間の推移を図7に示します。

図7 測定数の多い幹線道路のNO₂平均濃度の推移



外環道の国道部分が2008年3月に県道市川松戸線（松戸街道）に接続されたために、松戸街道とこれに連結して京葉道路に通じる産業道路の汚染が高くなっています。また外環道計画路線と他の幹線道路との濃度差が近年狭まってきています。これは外環道建

設工事の影響と共に、市内を走行する大型車が増えていることによる住宅地の相対的な濃度増加の影響も考えられます（図4参照ください）。

表8 幹線道路沿道のNO₂平均濃度と測定数及びその推移（外環計画線は参考として表示）

| | 2007年度 | | 2008年度 | | 2009年度 | | 2010年度 | | 2011年度 | | 2012年度 | | 2013年度 | | 2014年度 | |
|-------------|-----------|--------|-----------|--------|-----------|--------|-----------|--------|-----------|--------|-----------|--------|-----------|--------|-----------|--------|
| | 濃度 ppm | 地 点 | 濃度 ppm | 地 点 | 濃度 ppm | 地 点 | 濃度 ppm | 地 点 | 濃度 ppm | 地 点 | 濃度 ppm | 地 点 | 濃度 ppm | 地 点 | 濃度 ppm | 地 点 |
| 6月度 | | | | | | | | | | | | | | | | |
| 国道464号 | / | / | 0.041 | 4 | 0.026 | 7 | 0.026 | 8 | 0.034 | 4 | 0.019 | 9 | 0.015 | 9 | 0.010 | 4 |
| 国道6号線 | 0.054 | 4 | 0.069 | 4 | 0.050 | 2 | 0.038 | 6 | 0.053 | 6 | 0.033 | 6 | 0.026 | 6 | 0.020 | 2 |
| 旧市松有料 | 0.042 | 5 | 0.036 | 7 | 0.032 | 7 | 0.022 | 7 | 0.043 | 7 | 0.028 | 7 | 0.018 | 8 | 0.019 | 7 |
| 国分バス通り | 0.028 | 5 | 0.028 | 5 | 0.029 | 5 | 0.026 | 8 | 0.033 | 5 | 0.023 | 6 | 0.019 | 6 | 0.010 | 5 |
| 木下街道 | / | / | / | / | / | / | / | / | / | / | / | / | / | / | 0.020 | 3 |
| 国道14号線 | 0.034 | 12 | 0.038 | 14 | 0.031 | 20 | 0.033 | 20 | 0.036 | 15 | 0.028 | 17 | 0.021 | 16 | 0.025 | 17 |
| 市川柏線 | / | / | / | / | / | / | / | / | / | / | / | / | 0.020 | 4 | 0.010 | 5 |
| 椽の木道路 | / | / | 0.044 | 2 | 0.035 | 5 | 0.029 | 6 | 0.035 | 6 | 0.022 | 2 | 0.019 | 2 | 0.035 | 6 |
| 松戸街道 | 0.047 | 34 | 0.047 | 37 | 0.040 | 37 | 0.039 | 38 | 0.046 | 34 | 0.034 | 38 | 0.030 | 41 | 0.030 | 38 |
| 産業道路 | 0.027 | 2 | 0.050 | 13 | 0.049 | 13 | 0.051 | 14 | 0.049 | 13 | 0.030 | 15 | 0.027 | 15 | 0.036 | 14 |
| 京葉道路 | 0.060 | 2 | 0.047 | 5 | 0.033 | 5 | 0.027 | 5 | 0.038 | 3 | 0.027 | 3 | 0.021 | 6 | 0.027 | 6 |
| 湾岸道路 | 0.057 | 6 | 0.059 | 7 | 0.052 | 7 | 0.062 | 6 | 0.064 | 6 | 0.049 | 6 | 0.047 | 5 | 0.035 | 5 |
| 行徳ハイパス | / | / | / | / | / | / | / | / | 0.038 | 3 | 0.020 | 6 | 0.014 | 3 | 0.020 | 4 |
| 埼玉外環道 | 0.052 | 36 | 0.053 | 41 | 0.040 | 49 | 0.032 | 50 | 0.042 | 50 | / | / | / | / | / | / |
| 外環計画線 | 0.025 | 21 | 0.024 | 25 | 0.021 | 26 | 0.019 | 35 | 0.030 | 37 | 0.019 | 38 | 0.013 | 35 | 0.021 | 35 |
| 12月度 | | | | | | | | | | | | | | | | |
| 国道464号 | / | / | 0.040 | 4 | 0.030 | 7 | 0.042 | 4 | 0.036 | 7 | 0.021 | 9 | 0.040 | 9 | 0.040 | 9 |
| 国道6号線 | / | / | 0.063 | 3 | 0.042 | 3 | 0.066 | 5 | 0.050 | 6 | 0.042 | 6 | 0.067 | 4 | 0.043 | 4 |
| 旧市松有料 | 0.051 | 4 | 0.041 | 7 | 0.036 | 7 | 0.046 | 7 | 0.037 | 8 | 0.038 | 9 | 0.056 | 8 | 0.030 | 8 |
| 国分バス通り | 0.053 | 5 | 0.034 | 5 | 0.024 | 5 | 0.037 | 6 | 0.040 | 7 | 0.034 | 6 | 0.034 | 6 | 0.038 | 6 |
| 木下街道 | / | / | / | / | / | / | / | / | / | / | / | / | / | / | 0.037 | 3 |
| 国道14号線 | 0.059 | 8 | 0.048 | 14 | 0.039 | 19 | 0.067 | 15 | 0.041 | 15 | 0.044 | 15 | 0.060 | 17 | 0.050 | 16 |
| 市川柏線 | / | / | / | / | / | / | / | / | / | / | / | / | 0.024 | 4 | 0.031 | 7 |
| 椽の木道路 | / | / | 0.039 | 6 | 0.029 | 6 | 0.054 | 6 | 0.049 | 6 | 0.038 | 6 | 0.051 | 4 | 0.045 | 6 |
| 松戸街道 | 0.067 | 29 | 0.053 | 37 | 0.036 | 36 | 0.065 | 36 | 0.054 | 36 | 0.044 | 38 | 0.066 | 40 | 0.046 | 41 |
| 産業道路 | 0.053 | 3 | 0.059 | 14 | 0.040 | 15 | 0.090 | 16 | 0.038 | 15 | 0.057 | 14 | 0.055 | 17 | 0.048 | 17 |
| 京葉道路 | 0.063 | 5 | 0.050 | 5 | 0.042 | 5 | 0.043 | 3 | 0.044 | 4 | 0.040 | 4 | 0.059 | 6 | 0.047 | 6 |
| 湾岸道路 | 0.069 | 7 | 0.054 | 7 | 0.044 | 7 | 0.057 | 7 | 0.049 | 6 | 0.048 | 6 | 0.068 | 6 | 0.040 | 5 |
| 行徳ハイパス | / | / | / | / | / | / | / | / | 0.035 | 4 | 0.030 | 6 | 0.053 | 5 | 0.028 | 4 |
| 埼玉外環道 | 0.071 | 36 | 0.053 | 49 | 0.040 | 50 | 0.050 | 50 | / | / | / | / | / | / | / | / |
| 外環計画線 | 0.042 | 22 | 0.033 | 25 | 0.024 | 25 | 0.046 | 37 | 0.031 | 37 | 0.032 | 39 | 0.045 | 42 | 0.030 | 42 |

4. 市内低濃度地点と高濃度地点

2014年6月度と12月度の低濃度、高濃度上位30地点をⅡ. 3. 2014年度市内低濃度高濃度上位30地点一覧表（P. 28～P. 29）に示します。なお最終濃度が30位を越して続くときは、最終濃度の全地点を表示しました。

それぞれ4区分の平均濃度、最低濃度、最高濃度とその推移を表9に示します。これが測定時における市川市内の低濃度地点と高濃度地点の汚染の程度を表していることとなります。

表9 6月度12月度の低濃度、高濃度上位地点の平均、最低及び最高濃度とその推移
低濃度上位30地点

| 年度 | | 2007 | 2008 | 2009 | 2010 | 2011 | 2012 | 2013 | 2014 |
|--------------|-----------|-------|-------|-------|-------|-------|-------|-------|-------|
| 6 月 度 | 平均濃度(ppm) | 0.019 | 0.019 | 0.014 | 0.009 | 0.018 | 0.011 | 0.005 | 0.010 |
| | 最低濃度(ppm) | 0.011 | 0.014 | 0.009 | 0.003 | 0.008 | 0.005 | 0.001 | 0.005 |
| | 最高濃度(ppm) | 0.022 | 0.021 | 0.015 | 0.011 | 0.021 | 0.012 | 0.006 | 0.008 |
| 12 月 度 | 平均濃度(ppm) | 0.030 | 0.023 | 0.017 | 0.026 | 0.019 | 0.016 | 0.024 | 0.018 |
| | 最低濃度(ppm) | 0.014 | 0.016 | 0.013 | 0.012 | 0.013 | 0.009 | 0.008 | 0.015 |
| | 最高濃度(ppm) | 0.037 | 0.027 | 0.019 | 0.029 | 0.022 | 0.020 | 0.031 | 0.020 |

高濃度上位30地点

| 年度 | | 2007 | 2008 | 2009 | 2010 | 2011 | 2012 | 2013 | 2014 |
|--------------|-----------|-------|-------|-------|-------|-------|-------|-------|-------|
| 6 月 度 | 平均濃度(ppm) | 0.052 | 0.057 | 0.049 | 0.052 | 0.062 | 0.043 | 0.040 | 0.040 |
| | 最低濃度(ppm) | 0.045 | 0.046 | 0.040 | 0.038 | 0.050 | 0.035 | 0.033 | 0.035 |
| | 最高濃度(ppm) | 0.075 | 0.111 | 0.067 | 0.100 | 0.091 | 0.057 | 0.054 | 0.057 |
| 12 月 度 | 平均濃度(ppm) | 0.072 | 0.062 | 0.046 | 0.087 | 0.064 | 0.063 | 0.074 | 0.057 |
| | 最低濃度(ppm) | 0.061 | 0.052 | 0.040 | 0.065 | 0.052 | 0.054 | 0.067 | 0.052 |
| | 最高濃度(ppm) | 0.098 | 0.080 | 0.065 | 0.141 | 0.095 | 0.081 | 0.100 | 0.068 |

注) 6月度12月度とも2007～2010年は上位50地点、2011～2014年は上位30地点の値を示す

5. おわりに

◇今年の定例測定日は両月とも雨模様でしたが、測定者のご協力で、例年通り測定値が得られました。誠に有難うございました。なお、2015年度の6月度測定は、梅雨入りと環境関連の行事との重なりを避けるため、1週早めて5月最終の木～金となります。どうぞよろしくお願いいたします。

◇巻末の測定値一覧表を4種類載せました。最初の一覧表は昨年と同様の地域、町毎の測定値一覧で、町毎の汚染の概況が分かります。続いて幹線道路ごとの測定値一覧、高低濃度上位30地点測定値一覧、更に今年からカプセル番号順の測定値一覧を作りました。ページ数を抑えるために道路、上位30地点、番号順の一覧表は1ページに2段としました。どうぞご活用を。

◇我々の用いるNO₂測定簡易一日計を開発した天谷先生は、簡易月間計も開発しています。ご存じのように、日毎の変動がある一日計と違い、月平均値を測る月間計は、時期や場

所ごとの比較をするのに良く適した測定法です。私たちの 1 年間の共同実験で、この月間計の高い信頼性が実証されたので、近く外環ルートの開通前測定を行ないません。開通後も測り、当局の環境影響評価の値を検証します。

以上

〔簡易カプセルによる大気中NO₂濃度の測定法（当会が用いている方法）〕

大気中のNO₂を吸着する試薬を浸み込ませた濾紙を封入した天谷式改良型簡易カプセルを、測定するところに栓を取って 24 時間放置し、測定後カプセルに栓をする。分析時にこのカプセル中にザルツマン試薬を入れると濾紙に吸着したNO₂量に応じて着色し、この色の濃さを専用の分光光度計（ユニメーター）で電流値として測定し、あらかじめ標準NO₂濃度液を用いて作成した（ $\mu\text{A} \Leftrightarrow \mu\text{g}$ ）の検量線を用いて捕集したNO₂量（ μg ）を求める。捕集量（ μg ）を行政測定局で用いている大気中の濃度（ppm）に換算するには、あらかじめカプセルを複数の行政局に取付けてカプセルの捕集量（ μg ）と行政局の大気中濃度（ppm）との相関式を求めておき、これを用いて大気中濃度（ppm）を求める。

市川の空気を調べる会

会員（賛助会員）募集中

当会は、主に自動車の排気から生じる二酸化窒素（NO₂）を測定して、市川市内全域の車排ガス汚染を観測しています。測り方は簡単です。

ご自分の毎日吸う空気や気になる場所の空気を測ってみませんか。

測定日時：毎年 2 回、6 月と 12 月の第 1 木曜午後 6 時又は 4 時からの 24 時間

測定方法：お渡しするカプセルの蓋を取って測定場所にガムテープで貼り付けて放置し、24 時間後に回収して蓋をし、「調べる会」にお渡しください。

特典：測定を希望する場所（屋外）の数だけカプセルをお渡しします（1ヶ所 2 本、測定場所は当会とご相談ください）。測定した NO₂濃度は、速報或いはこの年度報告書によって知ることが出来ます。年度報告書では市川全域の汚染の状況を知ることが出来ます。

入会の方法：下記にご連絡いただくか、郵便局で会費を払い込んでください。

口座番号；00130-4-260069

加入者名；市川の空気を調べる会

年会費；会員 2,000 円、賛助会員 1,000 円

連絡先：

鈴木 一義 市川市国府台 3-11-2 TEL&FAX；047-373-8369

E-mail：kazu38yoshi@eos.ocn.ne.jp

秋元 久枝 市川市国府台 3-8-4 TEL&FAX；047-373-1971

Ⅱ.2014年度各種測定値一覧表

1. 市内地域別町名別測定値一覧 (5地点以上の町は2014年度平均値表)

| 新番 | 地番 | 取り付け場所の特徴 | 道路 | 2014年(ppm) | | 2013年(ppm) | | 2012年(ppm) | |
|-----------------|------------|------------------|------|--------------------------|-------|------------|-------|------------|-------|
| | | | | 12月 | 6月 | 12月 | 6月 | 12月 | 6月 |
| A. 市川北西部 | | | | | | | | | |
| 0483 | 稲越268 | 国女分校と国分高の間 | | 0.031 | 未測定 | 0.031 | 0.017 | 0.013 | 0.015 |
| 0482 | 稲越624 | (旧K-4)国府台女学院分校そば | | 0.033 | 未測定 | 0.033 | 0.013 | 0.01 | 0.013 |
| 北国分 31地点 | | | | 平均濃度 12月:0.026、6月:0.011、 | | | | | |
| 0109 | 北国分1-18 | 萩原宅斜め前 | | 中止 | 中止 | 中止 | 中止 | 中止 | 中止 |
| 0110 | 北国分1-19 | 老人いこいの家そば | | 0.038 | 0.015 | 0.035 | 0.005 | 0.035 | 0.011 |
| 0091 | 北国分1-20-21 | 外環側道、義寿司東側 | 外環計画 | 0.024 | 0.012 | 0.043 | | | |
| 0093 | 北国分1-29 | 外環側道、研修所東側 | 外環計画 | 0.021 | 0.013 | 0.038 | | | |
| 0030 | 北国分1-31 | 外環側道 自宅ベランダ | 外環計画 | 0.017 | 0.011 | 0.038 | 中断 | 0.033 | 0.017 |
| 0092 | 北国分1-33-34 | 外環側道 | 外環計画 | 0.027 | 0.011 | 0.043 | | | |
| 0103 | 北国分1-12 | さかえ保育園 | | 0.051 | 未測定 | 0.189 | 0.012 | 0.046 | 0.016 |
| 0102 | 北国分1-13 | 北国分 大銀杏 | | 0.042 | 未測定 | 0.044 | 0.012 | 0.048 | 0.015 |
| 0029 | 北国分1-25 | 外環横断路中央 | 外環計画 | 0.018 | 0.012 | 0.037 | 中断 | 0.026 | 0.016 |
| 0024 | 北国分1-26 | 小塚山公園入口(研修所) | 外環計画 | 0.02 | 0.009 | 0.036 | 0.016 | 0.036 | 0.011 |
| 0023 | 北国分1-27 | 小塚山公園あづまや | 外環計画 | 0.029 | 0.01 | 0.043 | 0.014 | 0.032 | 0.015 |
| 0028 | 北国分1-27 | 小塚山西出入り口 | | 0.018 | 0.011 | 0.037 | 中断 | 0.026 | 0.014 |
| 0027 | 北国分1-31 | 外環側道 | 外環計画 | 0.015 | 0.014 | 0.035 | 中断 | 0.026 | 0.013 |
| 0107 | 北国分2-27 | 北国分公園 | | 0.04 | 0.016 | 0.038 | 0.011 | 0.037 | 0.015 |
| 0108 | 北国分2-18-3 | 自宅前 | | 0.043 | 0.017 | 0.043 | 0.007 | 0.039 | 0.011 |
| 0101 | 北国分2-2 | 北国分 市境 | | 0.036 | 未測定 | 0.038 | 0.012 | 0.049 | 0.02 |
| 0104 | 北国分2-29 | 自宅前 | | 0.019 | 0.009 | 0.046 | 0.008 | 0.024 | 0.014 |
| 0105 | 北国分2-31 | 市松有料道路への道 | | 0.02 | 0.01 | 0.036 | 0.01 | 0.023 | 0.017 |
| 0212 | 北国分2-10-17 | 禅照庵手前自宅 | | 0.026 | 0.008 | 0.049 | 0.014 | 0.018 | 0.019 |
| 0224 | 北国分3-13-9 | 博物館から有料道路への道 | | 0.02 | 0.008 | 0.04 | 0.009 | 0.025 | 0.014 |
| 0220 | 北国分3-16-2 | | | 0.028 | 0.009 | 0.04 | 0.001 | 0.038 | 0.019 |
| 0223 | 北国分3-16-2 | 北国分駅西250m、自宅 | | 0.025 | 0.007 | 0.038 | 測定ミス | 異常値 | 0.021 |
| 0221 | 北国分3-18-1 | 開発地域北西に至る小道 | | 0.029 | 0.008 | 0.036 | 0.007 | 0.034 | 0.019 |
| 0225 | 北国分3-2-3 | 開発地域向公園西 | 外環計画 | 0.02 | 0.011 | 0.037 | 0.009 | 0.033 | 0.017 |
| 0222 | 北国分3-26-8 | 開発地域南西に至る小道 | | 0.033 | 0.01 | 0.04 | 0.009 | 0.033 | 0.026 |
| 0021 | 北国分3-3-5 | 自宅 | | 0.023 | 0.01 | 0.035 | 0.015 | 0.028 | 0.015 |
| 0219 | 北国分3-7 | 旧菅野商店前 | | 0.017 | 0.012 | 0.03 | 0.007 | 0.035 | 0.013 |
| 0218 | 北国分3-7-5 | 堀之内貝塚公園西100m自宅 | | 0.019 | 0.01 | 0.029 | 0.008 | 0.033 | 0.014 |
| 0022 | 北国分3-8 | 道路ぎわ | | 0.022 | 0.012 | 0.029 | 0.008 | 0.032 | 0.012 |
| 0106 | 北国分4-10 | | | 0.022 | 0.01 | 0.031 | 0.009 | 0.021 | 0.014 |
| 0211 | 北国分4-13-28 | 禅照庵 | | 0.023 | 0.015 | 0.066 | 0.011 | 0.02 | 0.005 |
| 0226 | 北国分4-2-3 | 旧有料道路に出る手前5 | 市松有 | 0.025 | 0.013 | 0.048 | 0.013 | 0.038 | 0.018 |
| 国府台 40地点 | | | | 平均濃度 12月:0.039、6月:0.019、 | | | | | |
| 0071 | 国府台1-1 | 国立病院ロータリー北 | 松戸街道 | 0.06 | 0.027 | 0.064 | 0.024 | 0.048 | 0.036 |

| 新番 | 地番 | 取り付け場所の特徴 | 道路 | 2014年(ppm) | | 2013年(ppm) | | 2012年(ppm) | |
|------|-------------|-----------------|------|-------------------------|-------|------------|-------|------------|-------|
| | | | | 12月 | 6月 | 12月 | 6月 | 12月 | 6月 |
| 0072 | 国府台1-1 | 国立病院前ロータリー南 | 松戸街道 | 0.046 | 0.026 | 0.068 | 0.023 | 0.039 | 0.032 |
| 0358 | 国府台1-1-7 | バス通りの上、10m | 松戸街道 | 0.026 | 0.008 | 0.045 | 0.012 | 0.032 | 0.021 |
| 0351 | 国府台1-1-7 江本 | 松戸街道真間山下から入る | | 0.02 | 0.011 | 紛失 | 0.011 | 0.036 | 0.015 |
| 0185 | 国府台1-7 | 国府台病院構内 | | 0.029 | 0.01 | 0.041 | 0.01 | 0.024 | 0.023 |
| 0073 | 国府台1-7-1 | 国立病院正門北側門柱 | 松戸街道 | 0.041 | 0.01 | 0.052 | 0.011 | 0.041 | 0.029 |
| 0077 | 国府台2-9-15 | 里見公園横ハーフマインター前 | | 0.033 | 0.021 | 0.045 | 0.006 | 0.03 | 0.016 |
| 0171 | 国府台2-3-1 | 和洋女子大正門前 | 松戸街道 | 0.022 | 0.04 | 0.043 | 0.033 | 0.03 | 0.02 |
| 0181 | 国府台2-6-1 | 千葉県血清研究所前 | | 0.031 | 0.014 | 0.04 | 0.013 | 0.022 | 0.019 |
| 0013 | 国府台3-1-22 | 旧山崎商店外壁 | 松戸街道 | 0.042 | 0.018 | 0.06 | 0.024 | | |
| 0078 | 国府台3-19 | 江戸川沿い太田いちご園前 | | 0.034 | 0.016 | 0.044 | 0.006 | 未測定 | 未測定 |
| 0014 | 国府台3-2-26 | 13から道路沿い北40m | 松戸街道 | 0.051 | 0.033 | 0.098 | 0.033 | | |
| 0015 | 国府台3-2-27 | 道路沿い13と14の間 | 松戸街道 | 0.057 | 0.021 | 0.083 | 0.032 | | |
| 0018 | 国府台3-4-15 | 県道より西150m電柱 | | 0.032 | 0.008 | 0.045 | 0.024 | | |
| 0016 | 国府台3-4-19 | 県道より西90m自宅塀 | | 0.037 | 0.01 | 0.047 | 0.013 | | |
| 0017 | 国府台3-4-19 | 県道より西90m自宅敷地内電柱 | | 0.035 | 0.009 | 0.046 | 0.011 | | |
| 0182 | 国府台3-11-2 | 総寧寺そば | | 0.033 | 0.011 | 0.034 | 0.009 | 0.019 | 0.02 |
| 0066 | 国府台3-2-20 | 読売新聞販売店前 | 松戸街道 | 0.047 | 0.029 | 0.07 | 0.026 | 0.036 | 0.042 |
| 0052 | 国府台3-11-15 | 天満宮境内駐車場 | | 0.028 | 0.014 | 0.033 | 0.009 | 0.028 | 0.015 |
| 0183 | 国府台3-1-22 | 松戸街道山崎店前 | 松戸街道 | 0.056 | 0.03 | 0.07 | 0.038 | 0.046 | 0.052 |
| 0053 | 国府台3-13-56 | 天満宮北側30m住宅街 | | 0.033 | 0.007 | 0.039 | 0.009 | 0.026 | 0.015 |
| 0058 | 国府台3-2-19 | 田中酒店角 | 松戸街道 | 0.038 | 0.021 | 0.066 | 0.043 | 0.037 | 0.032 |
| 0051 | 国府台3-5-2 | 里見公園前桜並木中間点 | | 0.037 | 0.01 | 0.046 | 0.013 | 0.029 | 0.016 |
| 0061 | 国府台3-9 | 里見公園駐輪場 | | 0.031 | 0.007 | 0.042 | 0.024 | 0.028 | 0.018 |
| 0062 | 国府台3-9 | 里見公園藤棚10m南 あずま家 | | 0.032 | 0.009 | 0.045 | 0.009 | 0.028 | 0.019 |
| 0063 | 国府台3-9 | 羅漢水下 | | 0.035 | 0.009 | 0.039 | 0.013 | 0.029 | 0.019 |
| 0069 | 国府台3-9 | 里見公園正門内 | | 0.032 | 0.012 | 0.045 | 0.01 | 0.026 | 0.019 |
| 0064 | 国府台3-9-3 | 羅漢水上 | | 0.037 | 0.01 | 0.045 | 0.006 | 0.03 | 0.014 |
| 0152 | 国府台4-11 | 市松線T字真間山下西側 | 松戸街道 | 未測定 | 0.035 | 0.079 | 0.043 | 0.051 | 0.041 |
| 0056 | 国府台4-5-43 | 国府台緑地入口付近 | 松戸街道 | 0.036 | 0.025 | 0.062 | 0.026 | 0.04 | 0.039 |
| 0391 | 国府台4-10-16 | 栗山から西に坂を下った住宅地 | | 0.029 | 0.009 | 0.042 | 0.012 | 0.032 | 0.013 |
| 0054 | 国府台4-4-11 | 松戸街道、国府台小入口 | 松戸街道 | 0.068 | 0.023 | 0.074 | 0.03 | 0.063 | 0.047 |
| 0059 | 国府台5-25-4 | 国府台小正門前 | 松戸街道 | 0.026 | 紛失 | 0.038 | 0.021 | 0.029 | 0.013 |
| 0057 | 国府台5-26 | 栗山バス停 | 松戸街道 | 0.049 | 0.028 | 0.07 | 0.024 | 0.058 | 0.047 |
| 0399 | 国府台5- | 国府台小バス停東側 | 松戸街道 | 0.054 | 0.03 | 0.066 | 0.031 | 0.058 | 0.041 |
| 0398 | 国府台5-26-18 | 泉養寺前 | 松戸街道 | 0.052 | 0.022 | 0.065 | 0.025 | 0.048 | 0.033 |
| 0055 | 国府台5-26 | 回向院近く、公園前 | 松戸街道 | 0.04 | 0.03 | 0.07 | 0.025 | 0.059 | 0.026 |
| 0065 | 国府台5-6 | 児童公園南側住宅地 | | 0.038 | 0.006 | 0.044 | 0.006 | 0.034 | 0.022 |
| 0395 | 国府台5-6 | ウェルシア前(旧ガス) | 松戸街道 | なし | 0.03 | 0.081 | 0.036 | 0.047 | 0.034 |
| 0060 | 国府台5-9-9 | 旧アミアン | 松戸街道 | 0.062 | 0.041 | 0.065 | 0.054 | 0.053 | 0.044 |
| | 国分 13地点 | 平均濃度 | | 12月 : 0.035, 6月 : 0.010 | | | | | |
| | | | | 2014年(ppm) | | 2013年(ppm) | | 2012年(ppm) | |

| 新番 | 地番 | 取り付け場所の特徴 | 道路 | 12月 | 6月 | 12月 | 6月 | 12月 | 6月 |
|------|------------|----------------------|-------|------------|-------|------------|-------|------------|-------|
| 0417 | 国分1-29 | 国分バス停市川行 | 国分バス通 | 0.033 | 0.013 | 0.056 | 0.028 | 0.04 | 0.024 |
| 0401 | 国分2-3-13 | 石橋下公園そば | | 0.025 | 0.015 | 0.044 | 0.022 | 0.03 | 0.021 |
| 0413 | 国分2-19-1 | 北台からの道、和洋へ向う五叉路 | | 0.033 | 0.008 | 0.046 | 0.007 | 0.031 | 0.012 |
| 0186 | 国分3-14 | 六反田 国分調節池前 | | 0.038 | 0.01 | 0.039 | 0.01 | 0.024 | 0.023 |
| 0195 | 国分3-20 | 松香園 作業場門 | | 0.034 | 0.01 | 0.04 | 0.009 | 0.023 | 0.025 |
| 0411 | 国分4-20-1 | 和洋中正門 | | 0.031 | 0.005 | 0.047 | 0.005 | 0.026 | 0.02 |
| 0385 | 国分4-20-1 | 和洋女子中学理科室窓 | | 0.037 | 0.007 | 0.041 | 0.006 | 0.021 | 0.017 |
| 0412 | 国分4-20-1 | 和洋中保健室 | | 0.033 | 0.006 | 0.043 | 0.005 | 0.023 | 0.01 |
| 0415 | 国分5-16 | 北台バス停松戸行き | 国分バス通 | 0.039 | 0.01 | 0.051 | 0.019 | 0.034 | 0.025 |
| 0418 | 国分5-1 | 国分バス停松戸行 | 国分バス通 | 0.041 | 0.013 | 0.049 | 0.015 | 0.045 | 0.031 |
| 0414 | 国分6-12 | 北台バス停市川行き | 国分バス通 | 0.037 | 0.008 | 0.054 | 0.013 | 0.035 | 0.024 |
| 0416 | 国分6-9 | すずらん花店 | 国分バス通 | 0.044 | 0.012 | 0.059 | 0.019 | 0.035 | 0.022 |
| 0481 | 国分7-11 | (旧k-3)国分川沿いバス | 国分バス | 0.035 | 未測定 | 0.033 | 0.02 | 0.015 | 0.014 |
| | 曾谷 10地点 | 12月度：0.029, 6月：0.011 | | | | | | | |
| 0177 | 曾谷1-37-11 | マルエツ曾谷店横 | 曾谷通り | 0.036 | 0.011 | 0.045 | 0.009 | 0.027 | 0.011 |
| 0161 | 曾谷2-1 | 曾谷三叉路北側駐輪場角 | 市川柏線 | 0.018 | 0.013 | 0.022 | 0.021 | 分析ミス | 未測定 |
| 0086 | 曾谷2-22-1 | ココスそば | 市川柏線 | 0.032 | | | | | |
| 0085 | 曾谷2-23-22 | マルエツ高塚店西80m | | 0.031 | | | | | |
| 0087 | 曾谷3-11 | 安国寺南50m | | 0.031 | | | | | |
| 0162 | 曾谷4-14 | 宮久保6丁への道入口、 | 市川柏線 | 0.022 | 0.013 | 0.016 | 0.011 | 0.029 | 未測定 |
| 0202 | 曾谷4-8-11 | 曾谷緑地そば、自宅庭 | | 0.029 | 0.009 | 0.038 | 0.005 | 0.025 | 0.017 |
| 0007 | 曾谷5-22-7 | 市営住宅西、自宅 | | 0.032 | 0.014 | 0.009 | 0.01 | 0.031 | 0.02 |
| 0020 | 曾谷7-10 | 曾谷橋 | | 0.031 | 未測定 | 0.041 | 未測定 | 0.032 | 未測定 |
| 0019 | 曾谷7-24-3 | 曾谷小西、自宅 | | 0.023 | 0.007 | 0.046 | 未測定 | 0.031 | 未測定 |
| | 中国分 23地点 | 12月度:0.028, 6月:0.01 | | | | | | | |
| 0419 | 中国分1-1 | NTT電話塔 | | 0.037 | 0.009 | 0.047 | 0.012 | 0.033 | 0.018 |
| 0215 | 中国分2-4-2 | 千葉商大高校南50m、自宅 | | 0.027 | 0.01 | 0.041 | 0.008 | 0.028 | 0.013 |
| 0095 | 中国分3-19 | 外環側道 タマホーム横 | 外環計画 | 0.015 | 0.015 | 0.041 | | | |
| 0096 | 中国分3-19 | 外環側道 住金駐車場裏 | 外環計画 | 0.023 | 0.015 | 0.042 | | | |
| 0075 | 中国分3-6-26 | 文化幼稚園近く、自宅 | | 0.033 | 0.01 | 0.038 | 0.004 | 0.031 | 0.017 |
| 0420 | 中国分3-15-27 | 国府台自動車学校裏、自宅 | | 0.032 | 0.007 | 0.046 | 0.011 | 0.043 | 0.02 |
| 0172 | 中国分3-12-8 | 文化幼稚園70m東 自宅前十字路 | | 0.031 | 0.008 | 0.037 | 0.019 | 0.024 | 0.017 |
| 0173 | 中国分3-12-8 | 文化幼稚園70m東 自宅玄関前 | | 0.033 | 0.009 | 0.04 | 0.024 | 0.023 | 0.013 |
| 0381 | 中国分4-18-10 | 旧たじま近く | | 0.028 | 0.012 | 0.033 | 0.008 | 0.028 | 0.018 |
| 0382 | 中国分4-18-10 | 旧たじま及び私道北側 | | 0.033 | 0.008 | 0.037 | 0.006 | 0.027 | 0.015 |
| 0383 | 中国分4-27 | じゅん菜池正門入口 | | 0.035 | 0.006 | 0.039 | 0.006 | 0.028 | 0.021 |
| 0384 | 中国分4-5 | ブンブン十字路電柱 | | 0.038 | 0.008 | 0.05 | 0.007 | 0.033 | 0.018 |
| 0083 | 中国分4-12-4 | | | 0.03 | 0.009 | 紛失 | 0.004 | 0.035 | 0.019 |
| 0217 | 中国分4-15-1 | 自宅、99/06より隣に駐車場 | | 0.021 | 0.008 | 0.034 | 0.005 | 0.035 | 0.017 |
| 0216 | 中国分4-7-14 | 東台マーケットから矢切駅に向か | | 0.027 | 0.007 | 0.042 | 0.011 | 0.032 | 0.014 |
| | | | | 2014年(ppm) | | 2013年(ppm) | | 2012年(ppm) | |
| 新番 | 地番 | 取り付け場所の特徴 | 道路 | 12月 | 6月 | 12月 | 6月 | 12月 | 6月 |

| | | | | | | | | | |
|-----------|---------------------|--------------------------------|--------|------------|-------|------------|-------|------------|-------|
| 0214 | 中国分4-7-9 | 旧橋本そば店から300m入る | | 0.027 | 0.009 | 0.038 | 0.007 | 0.028 | 0.015 |
| 0472 | 中国分5-30-1 | 八百新の北東300m、南西角 | | 0.021 | 0.015 | 0.042 | 0.014 | 0.024 | 0.023 |
| 0471 | 中国分5-30-23 | 八百新の北東300m、自宅 | | 0.02 | 0.016 | 0.042 | 0.015 | 0.025 | 0.02 |
| 0094 | 中国分5-39 | 外環側道 石段上 | | 0.023 | 0.014 | 0.047 | | | |
| 0076 | 中国分5-16-5 | 八百新横入る | | 0.03 | 0.019 | 0.044 | 0.027 | 0.022 | 0.012 |
| 0082 | 中国分5-4-1 | | | 0.028 | 0.009 | 0.051 | 0.005 | 0.03 | 0.02 |
| 0081 | 中国分5-4-13 | 自宅前 | | 0.029 | 0.007 | 0.04 | 0.004 | 0.028 | 0.016 |
| 0084 | 中国分5-4-13 | 家の中 | | 0.021 | 0.011 | 0.02 | 0.009 | 0.026 | 0.015 |
| | | | | | | | | | |
| 0005 | 東国分1-1 | 市川昂高校正門 | | 0.031 | 0.009 | 0.01 | 0.007 | 0.034 | 0.021 |
| 0006 | 東国分1-21 | つくし保育園前 | | 0.029 | 0.009 | 0.009 | 0.007 | 0.025 | 0.017 |
| | 堀之内 6地点 | 平均濃度 12月:0.025、6月:0.013 | | | | | | | |
| 0025 | 堀之内2-15 | 堀之内貝塚内、小祠 | | 0.019 | 0.009 | 0.038 | 0.01 | 0.026 | 0.014 |
| 0026 | 堀之内2-26 | 博物館駐車場 | | 0.023 | 0.011 | 0.04 | 0.015 | 0.03 | 0.017 |
| 0230 | 堀ノ内3-17 | 北総線北国分駅へ曲がる角 | | 0.022 | 0.01 | 0.041 | 0.011 | 0.039 | 0.018 |
| 0229 | 堀ノ内3-18 | 北総線北国分駅南口入り口 | | 0.022 | 0.008 | 0.04 | 0.01 | 0.039 | 0.021 |
| 0227 | 堀ノ内3-30 | 北国分駅北側交差点南西 | 市松有 | 0.028 | 0.018 | 0.058 | 0.015 | 0.048 | 0.029 |
| 0228 | 堀ノ内3-34 | 北国分駅北側交差点北東 | 市松有 | 0.034 | 0.021 | 0.05 | 0.019 | 0.052 | 0.027 |
| | 松戸串崎新田 | 平均濃度 12月:0.043、6月:0.012 | | | | | | | |
| 0425 | 松戸串崎新田160 | 串崎新田交差点北東角 | 国道464号 | 0.048 | 0.011 | 0.051 | 0.01 | 0.033 | 0.011 |
| 0426 | 松戸串崎新田160 | 串崎新田交差点南東角 | 国道464号 | 0.036 | 0.014 | 0.044 | 0.009 | 0.032 | 0.026 |
| 0427 | 松戸串崎新田160 | 串崎新田交差点南西角 | 国道464号 | 0.048 | 0.011 | 0.044 | 0.018 | 0.031 | 0.021 |
| 0428 | 松戸串崎新田160 | 串崎新田交差点北西角 | 国道464号 | 0.046 | 0.015 | 0.051 | 0.014 | 0.032 | 0.028 |
| 0429 | 松戸串崎新田221-17 | 464号から東に少し入る 自宅 | | 0.038 | 0.009 | 0.039 | 0.007 | 0.023 | 0.016 |
| | 松戸二十世紀が丘 9地点 | 平均濃度 12月:0.044、6月:0.028 | | | | | | | |
| 0292 | 松戸二十世紀が丘 | 柿の木小前 | | 0.037 | 0.017 | 0.048 | 0.013 | 0.032 | 0.013 |
| 0258 | 松戸二十世紀が丘 | 旧丸山幼稚園角 | 市松有 | 0.04 | 未測定 | 0.057 | 0.02 | 0.037 | 0.013 |
| 0257 | 松戸二十世紀が丘 | 二十世紀「郵便局前」バス停付近 | | 0.042 | 0.027 | 0.06 | 0.029 | 0.028 | 0.021 |
| 0463 | 松戸二十世紀が丘 | 道路北側沿道 | 椽の木通 | 0.048 | 0.031 | 紛失 | 異常値 | 0.033 | 紛失 |
| 0464 | 松戸二十世紀が丘 | 市松有料交差点10m西の | 椽の木通 | 0.045 | 0.037 | 紛失 | 紛失 | 0.037 | 紛失 |
| 0461 | 松戸二十世紀が丘 | 道路南側沿道 | 椽の木通 | 0.049 | 0.033 | 0.051 | 異常値 | 0.052 | 紛失 |
| 0462 | 松戸二十世紀が丘 | 市松有料交差点10m西の | 椽の木通 | 0.047 | 0.034 | 0.04 | 異常値 | 0.041 | 紛失 |
| 0289 | 松戸二十世紀が丘 | デニーズ前 | 旧市松有 | 0.046 | 0.019 | 0.068 | 0.018 | 0.037 | 0.027 |
| 0290 | 松戸二十世紀が丘 | 薬日本堂前 | 旧市松有 | 0.044 | 0.026 | 0.063 | 0.025 | 0.04 | 0.026 |
| 0291 | 松戸二十世紀が丘 | JR宿舎前 | | 中止 | 中止 | 中止 | 0.012 | 0.022 | 0.019 |
| | | | | | | | | | |
| 0288 | 松戸三矢小台 | 新京成バス車庫前南向 | 椽の木道 | 0.042 | 0.038 | 0.057 | 0.019 | 0.036 | 0.022 |
| 0265 | 松戸三矢小台2-4-5 | 市川松戸市境道路 | | 0.033 | 0.027 | 0.035 | 0.005 | 0.025 | 0.012 |
| 0264 | 松戸三矢小台4 | 新京成バス車庫前 | 椽の木道 | 0.036 | 0.038 | 0.054 | 0.019 | 0.029 | 0.022 |
| | 松戸小山 5地点 | 平均濃度 12月:0.037、6月:0.02 | | | | | | | |
| | | | | 2014年(ppm) | | 2013年(ppm) | | 2012年(ppm) | |
| 新番 | 地番 | 取り付け場所の特徴 | 道路 | 12月 | 6月 | 12月 | 6月 | 12月 | 6月 |
| 0280 | 松戸小山 | 二中前交差点北西 | 6号線 | 0.041 | 0.023 | 0.062 | 0.027 | 0.034 | 0.031 |

| | | | | | | | | | |
|---|------------|---------------|------|------------|-------|------------|-------|------------|-------|
| 0269 | 松戸小山148 | 南部小正門前 | | 0.032 | 未測定 | 0.045 | 0.016 | 紛失 | 0.02 |
| 0267 | 松戸小山395-1 | サングリーンマンション | 外環計画 | 0.036 | 未測定 | 0.05 | 0.016 | 0.027 | 0.016 |
| 0268 | 松戸小山523-15 | 松戸南保育園前 | | 0.034 | 未測定 | 0.05 | 0.017 | 0.027 | 0.014 |
| 0260 | 松戸小山 | 松戸二中前交差点 | 6号線 | 0.043 | 0.016 | 0.061 | 0.016 | 0.038 | 0.027 |
| 松戸上矢切 10地点 平均濃度 12月:0.043、6月:0.034 | | | | | | | | | |
| 0272 | 松戸上矢切 | 6号外環交差点北 | 6号線 | 0.05 | 未測定 | 0.091 | 0.013 | 0.031 | 0.039 |
| 0273 | 松戸上矢切 | 6号外環交差点南 | 6号線 | 0.036 | 未測定 | 0.052 | 0.015 | 0.039 | 0.027 |
| 0275 | 松戸上矢切 | 上矢切第二町会電柱 | 外環計画 | 0.038 | 0.03 | 0.04 | 0.017 | 0.029 | 0.024 |
| 0278 | 松戸上矢切106 | 四差路南東角 | 松戸街道 | 0.045 | 0.035 | 0.062 | 0.021 | 0.038 | 0.028 |
| 0284 | 松戸上矢切168 | 階段中間 | 外環計画 | 当面中 | 未測定 | 0.043 | 0.01 | 0.036 | 0.013 |
| 0255 | 松戸上矢切南台 | 国交省測定場所跡 | 外環計画 | 0.038 | 0.032 | 0.043 | 0.016 | 0.026 | 0.012 |
| 0285 | 松戸市上矢切 | 上矢切宝蔵院 | | 中止 | 中止 | 中止 | 0.013 | | |
| 0266 | 松戸上矢切10-2 | つばみ保育園 | | 中止 | 中止 | 中止 | 中断 | | |
| 0263 | 松戸上矢切106 | 枋の木道路入り口交差点 | 松戸街道 | 0.043 | 0.035 | 0.067 | 0.033 | 0.039 | 0.024 |
| 0270 | 松戸上矢切13 | 小羊保育園そば | | 0.037 | 0.029 | 0.044 | 0.009 | 0.029 | 0.013 |
| 0262 | 松戸上矢切229 | 松戸総合福祉センター前 | 松戸街道 | 0.052 | 0.03 | 0.067 | 0.018 | 0.041 | 0.025 |
| 0279 | 松戸上矢切299-1 | 総合福祉センター東側 | 松戸街道 | 0.055 | 0.046 | 0.066 | 0.035 | 0.037 | 0.03 |
| 0261 | 松戸上矢切91-1 | 松戸二中、西下 | 松戸街道 | 0.036 | 未測定 | 0.053 | 0.02 | 0.033 | 0.018 |
| 松戸中矢切 6地点 平均濃度 12月:0.041、6月:0.027 | | | | | | | | | |
| 0274 | 松戸中矢切 | 旧矢切高校東南角 | | 中止 | 中止 | 中止 | 0.012 | 0.033 | 0.011 |
| 0281 | 松戸中矢切 | 変電所前南東 | | 0.033 | 0.011 | 0.045 | 0.019 | 0.031 | 0.009 |
| 0282 | 松戸中矢切 | 変電所北西 | | 0.032 | 0.013 | 0.052 | 0.008 | 0.028 | 0.011 |
| 0286 | 松戸中矢切 | ローソン脇 | 松戸街道 | 0.04 | 0.038 | 0.06 | 0.019 | 0.034 | 0.021 |
| 0287 | 松戸中矢切 | 中矢切信号、旧ヤマザキ | 松戸街道 | 0.039 | 0.038 | 0.066 | 0.022 | 0.055 | 0.031 |
| 0254 | 松戸中矢切56 | 中矢切バス停西 | 松戸街道 | 0.039 | 0.031 | 0.056 | 0.018 | 0.029 | 0.02 |
| 0277 | 松戸中矢切562 | 中矢切バス停東側 | 松戸街道 | 中止 | 中止 | 中止 | 中止 | 0.037 | 0.02 |
| 0271 | 松戸中矢切502-1 | 外環計画線南 | 外環計画 | 中止 | 中止 | 中止 | 0.017 | 0.027 | 0.013 |
| 0256 | 松戸中矢切55-1 | 中矢切交差点近く、矢切小前 | | 0.063 | 0.028 | 0.053 | 0.011 | 0.027 | 0.017 |
| 松戸下矢切 6地点 平均濃度 12月:0.042、6月:0.015 | | | | | | | | | |
| 0283 | 松戸下矢切507 | 台地下低地 | | カプセ | 0.007 | 0.042 | 0.006 | 0.026 | 0.011 |
| 0252 | 松戸下矢切12 | 矢切駅バス停、県道西側 | 松戸街道 | 0.052 | 0.02 | 0.064 | 0.022 | 0.034 | 0.022 |
| 0276 | 松戸下矢切120 | 矢切駅前の県道東側 | 松戸街道 | 0.05 | 紛失 | 0.05 | 0.009 | 0.044 | 0.007 |
| 0253 | 松戸下矢切14 | 矢切幼稚園前 | | 0.031 | 0.013 | 0.043 | 0.013 | 0.029 | 0.011 |
| 0251 | 松戸下矢切17-5 | 中矢切バス停入る、睦町 | 外環計画 | 0.037 | 0.026 | 0.053 | 0.009 | 0.034 | 0.01 |
| 0396 | 松戸市下矢切 | 矢切駅ロータリーバス停 | 松戸街道 | 0.039 | 0.011 | 0.051 | 0.015 | 0.038 | 0.025 |
| 松戸栗山 5地点 平均濃度 12月:0.054、6月:0.022 | | | | | | | | | |
| 0397 | 松戸市栗山 | マルエツ矢切店前 | 松戸街道 | 0.06 | 紛失 | 0.084 | 0.053 | 0.048 | 0.035 |
| 0400 | 松戸市栗山 | セブンイレブン前 | 松戸街道 | 0.058 | 0.028 | 0.073 | 0.027 | 0.054 | 0.047 |
| 0393 | 松戸市栗山102 | 栗山浄水場正門 | | 0.039 | 0.008 | 0.051 | 0.016 | 0.025 | 0.014 |
| | | | | 2014年(ppm) | | 2013年(ppm) | | 2012年(ppm) | |
| 新番 | 地番 | 取り付け場所の特徴 | 道路 | 12月 | 6月 | 12月 | 6月 | 12月 | 6月 |
| 0394 | 松戸市栗山30 | 栗山坂下バス停 | 松戸街道 | 0.054 | 落下 | 0.065 | 0.039 | 0.05 | 0.057 |
| 0392 | 松戸市栗山59 | 栗山バス停 | 松戸街道 | 0.058 | 0.029 | 0.071 | 0.039 | 0.064 | 0.053 |

| | | | | | | | | | |
|------|----------|------------|-----|----|----|----|-------|-------|-------|
| 0293 | 松戸松戸 | 松戸陣ヶ前 赤発毛 | 6号 | 中止 | 中止 | 中止 | 0.035 | 0.064 | 0.031 |
| 0294 | 松戸松戸1063 | 千葉大園芸学部北側 | | 中止 | 中止 | 中止 | 0.012 | 0.027 | 0.017 |
| 0259 | 松戸松戸 | 松戸トンネル出入口近 | 6号線 | 中止 | 中止 | 中止 | 0.05 | 0.046 | 0.043 |

| B. 市川北東部 | | | | | | | | | |
|----------------------------------|---------------|---------------|-----------|------------|-------|------------|-------|------------|-------|
| 大町 7地点 平均濃度 12月:0.031、6月:0.009 | | | | | | | | | |
| 0484 | 大町53 | 大町小入口と駒形バス停 | 国道464号 | 0.033 | 未測定 | 0.025 | 0.016 | 0.011 | 0.021 |
| 0486 | 大町82 | (旧K-7)大町小への道 | 国道464号 | 0.036 | 未測定 | 0.031 | 0.019 | 0.012 | 0.019 |
| 0485 | 大町230 | 大町駅手前200m、信号 | 国道464号 | 0.044 | 未測定 | 0.038 | 0.016 | 0.015 | 0.017 |
| 0487 | 大町275 | 日枝神社西側バス停 | 国道464号 | 0.03 | 未測定 | 0.029 | 0.018 | 0.012 | 0.017 |
| 0034 | 大町280 | 少年自然の家 | | 0.016 | 0.009 | 0.037 | 0.004 | 0.035 | 0.012 |
| 0032 | 大町284 | 動植物園 | | 0.017 | 0.008 | 0.026 | 0.005 | 0.025 | 0.01 |
| 0488 | 大町505 | (旧K-1)レストラン梨園 | 国道464号 | 0.039 | 未測定 | 0.047 | 0.016 | 0.014 | 0.015 |
| 大野町 10地点 平均濃度 12月:0.034、6月:0.012 | | | | | | | | | |
| 0033 | 大野町4-2481 | 市川霊園 | | 0.027 | 0.013 | 0.04 | 0.008 | 0.032 | 0.024 |
| 0035 | 大野町4-3163 | 駒形神社 | | 0.02 | 0.007 | 0.026 | 0.005 | 0.03 | 0.013 |
| 0233 | 大野町1-426-18 | 大野セイコー前、自宅 | | 0.035 | 0.015 | 0.043 | 0.011 | 0.028 | 0.017 |
| 0234 | 大野町4-3130-1 | 礼林寺霊園そば | | 0.052 | 0.011 | 0.053 | 0.017 | 0.032 | 未測定 |
| 0237 | 大野町2-543 | 迎米バス停近く交差点 | 市川柏線 | 0.041 | 0.01 | 0.04 | 0.006 | 0.016 | 0.011 |
| 0295 | 大野町1-473 | 梨風苑バス停 | 市川柏線 | 0.04 | 0.015 | 0.029 | 0.014 | | |
| 0296 | 大野町1-389-3 | 梨風公園近く、自宅 | | 0.026 | 0.01 | 0.038 | 0.015 | 異常値 | 0.014 |
| 0466 | 大野町3- | 大柏出張所前 | | 中止 | 0.014 | 0.046 | 0.009 | 0.037 | 0.034 |
| 0489 | 大野町1-478-3 | | | 0.023 | 未測定 | 0.027 | 0.012 | 0.009 | 0.014 |
| 0490 | 大野町1-567 | 迎米バス停近く信号 | 市川柏線 | 0.04 | 未測定 | 0.036 | 0.019 | 0.013 | 0.018 |
| 南大野 19地点 平均濃度 12月:0.034、6月:0.012 | | | | | | | | | |
| 0231 | 南大野1-10-26 | 大野小校庭南側 | | 0.042 | 0.009 | 0.029 | 0.007 | 0.024 | 0.013 |
| 0232 | 南大野2-4 | 市川支所前交差点グリーン | ハイツ | 0.046 | 0.016 | 0.032 | 0.008 | 0.026 | 0.019 |
| 0235 | 南大野1-5-17 | オリンピック後ろ | | 0.033 | 0.023 | 0.052 | 0.008 | 0.016 | 0.005 |
| 0236 | 南大野2-3-B1007 | マンション10階 | | 0.049 | 0.009 | 異常値 | 0.01 | 0.039 | 0.015 |
| 0238 | 南大野1-10-9 | 大野小そば、自宅前 | | 0.027 | 0.007 | 0.055 | 0.013 | 0.018 | 0.013 |
| 0239 | 南大野1-27-27 | 大野小北西約100m | | 0.026 | 0.009 | 0.056 | 0.013 | 0.022 | 0.019 |
| 0240 | 南大野1-5-17 | | 市松有料 | 0.023 | 0.015 | 0.053 | 0.01 | 0.051 | 未測定 |
| 0241 | 南大野2-3 A-1102 | 姫宮団地バス停100m、マ | 3. 4. 18線 | 0.049 | 0.01 | 0.042 | 0.017 | 0.022 | 0.02 |
| 0242 | 南大野1-35-28 | こごと公園近くの五差路 | | 0.028 | 0.011 | 0.048 | 0.01 | 0.019 | 0.019 |
| 0243 | 南大野1-26-12 | こごと公園近く | | 0.03 | 0.007 | 0.049 | 0.016 | 0.019 | 0.029 |
| 0244 | 南大野2-11-25 | こごと公園近く、自宅 | | 0.032 | 0.01 | 0.048 | 0.008 | 0.02 | 0.024 |
| 0245 | 南大野2-10-27 | こごと北池向い側、自宅 | | 0.035 | 0.015 | 0.042 | 0.008 | 0.023 | 0.014 |
| | | | | 2014年(ppm) | | 2013年(ppm) | | 2012年(ppm) | |
| 新番 | 地番 | 取り付け場所の特徴 | 道路 | 12月 | 6月 | 12月 | 6月 | 12月 | 6月 |
| 0246 | 南大野2-10-20 | こごと北公園向い側、自宅 | | 0.035 | 0.015 | 0.04 | 紛失 | 0.022 | 0.016 |
| 0247 | 南大野2-4 C棟 7F | こごと南公園東側マンション | 7階 | 0.045 | 0.011 | 0.04 | 異常値 | 0.022 | 0.013 |
| 0248 | 南大野1-39-5 | こごと南公園そば | | 0.023 | 0.008 | 0.051 | 0.015 | 0.018 | 0.012 |

| | | | | | | | | | |
|--------------------------------|----------------|--------------------|------|------------|-------|------------|-------|------------|-------|
| 0249 | 南大野1-39-24 | こごと南公園とグリーンハイツの交差点 | | 0.026 | 0.014 | 0.054 | 0.012 | 0.024 | 0.014 |
| 0250 | 南大野1-39-24 | こごと南公園向い側、自宅 | | 0.033 | 0.008 | 0.043 | 0.01 | 0.021 | 0.021 |
| 0465 | 南大野1-1 | 大柏橋交差点 | 旧市松有 | 中止 | 未測定 | 0.046 | 0.02 | 0.022 | 0.042 |
| 0467 | 南大野2-2 | 姫宮団地入口バス停 | | 中止 | 0.015 | | | | |
| 柏井町 5地点 平均濃度 12月0.026、6月:0.009 | | | | | | | | | |
| 0041 | 柏井町1-1165-4 | 柏井小隣り、自宅前 | | 0.026 | 0.01 | 0.04 | 0.004 | 0.023 | 0.017 |
| 0042 | 柏井町1-1127 | 柏井小南300m交差点、交番そば | | 0.036 | 0.013 | 0.039 | 0.005 | 0.023 | 0.014 |
| 0043 | 柏井町1-1792 | 唱行寺そば梨園垣根 | | 0.019 | 0.006 | 0.024 | 0.009 | 0.033 | |
| 0044 | 柏井町1-1761-2 | 唱行寺東150m自宅垣根 | | 0.016 | 0.005 | 0.021 | 0.008 | 0.026 | |
| 0031 | 柏井町4-310 | | | 0.035 | 0.011 | 0.042 | 0.008 | 蓋紛失 | 0.019 |
| C. 市川中北部 | | | | | | | | | |
| 真間 9地点 平均濃度 12月:0.029、6月:0.014 | | | | | | | | | |
| 0147 | 真間2-13 | 市川駅前通り京成踏切北側 | | 0.033 | 0.018 | 0.053 | 0.009 | 0.026 | 0.013 |
| 0141 | 真間4-5 | 手こな霊堂境内 | | 0.028 | 0.014 | 0.049 | 0.004 | 0.026 | 0.011 |
| 0149 | 真間4-5 | 真間小西門 | | 0.029 | 0.017 | 0.047 | 0.007 | 0.023 | 0.008 |
| 0357 | 真間4-10-2 | 切り通し道路途中 | | 0.026 | 0.012 | 0.047 | 0.01 | 0.043 | 0.027 |
| 0194 | 真間4-11 | 旧木内別邸正門前 | | 0.038 | 0.009 | 0.045 | 0.007 | 0.024 | 0.02 |
| 0356 | 真間4-11-4 | 郵政官舎入り口 | | 0.022 | 0.009 | 0.03 | 0.009 | 0.032 | 0.015 |
| 0192 | 真間5-12 | 真間通り持国坂上 | | 0.032 | 0.006 | 0.039 | 0.009 | 0.023 | 0.025 |
| 0473 | 真間5-13-10 | 持国坂先真間通り、自宅東側 | | 0.03 | 0.02 | 異常値 | 0.007 | 0.03 | 0.024 |
| 0474 | 真間5-13-10 | 同、自宅西側 | | 0.027 | 0.019 | 異常値 | 0.007 | 0.028 | 0.022 |
| 市川 23地点 平均濃度 12月:0.038、6月:0.02 | | | | | | | | | |
| 0144 | 市川1-5 | 国道14号サビック前北側 | 14号 | 0.037 | 0.022 | 0.067 | 0.017 | 0.04 | 0.023 |
| 0145 | 市川1-5 | 国道14号サビック前南側 | 14号 | 0.044 | 0.023 | 0.071 | 0.016 | 0.029 | 0.021 |
| 0143 | 市川1-7 | 14号市川駅前交差点南東 | 14号 | 0.037 | 0.027 | 0.066 | 0.016 | 0.034 | 0.025 |
| 0011 | 市川1-15-14 | 市川駅前通り横山茶器店奥 | | 0.023 | 0.007 | 0.049 | 0.012 | 0.025 | 0.019 |
| 0012 | 市川1-15-14 | 市川駅前通り横山茶器店横 | | 0.02 | 0.012 | 0.061 | 0.016 | 0.029 | 0.028 |
| 0148 | 市川1-16 | 市川駅前通り京成踏切南側 | | 0.029 | 0.023 | 0.07 | 0.012 | 0.028 | 0.016 |
| 0146 | 市川1-21 | 真間駅前たいらや前 | | 0.04 | 0.021 | 0.065 | 未測定 | 0.032 | 0.017 |
| 0142 | 市川1-23 | 14号市川駅前交差点北東 | 14号 | 0.038 | 0.019 | 0.061 | 0.022 | 0.037 | 0.021 |
| 0009 | 市川2-3-7 | 市川小向い、14号とJRの間、自宅 | | 0.031 | 0.013 | 0.047 | 0.012 | 0.031 | 0.018 |
| 0010 | 市川2-4 | 市川小向い、読売新聞前 | 14号 | 0.047 | 0.011 | 0.056 | 0.016 | 0.037 | 0.019 |
| 0190 | 市川2-16 | 国道14号、市川広小路 | 14号 | 0.047 | 0.015 | 0.057 | 0.015 | 0.035 | 0.035 |
| 0189 | 市川2-21 | 国道14号、市川広小路 | 14号 | 0.061 | 0.023 | 0.063 | 0.037 | 0.046 | 0.046 |
| 0446 | 市川2-32 (別途5本線) | (旧193番)市川測定局 | 14号 | 0.056 | 0.02 | 0.049 | 0.018 | 0.038 | 0.029 |
| 0191 | 市川2-33-2 | 市川公民館前 | 14号 | 0.044 | 0.013 | 0.048 | 紛失 | 0.03 | 0.033 |
| | | | | 2014年(ppm) | | 2013年(ppm) | | 2012年(ppm) | |
| 新番 | 地番 | 取り付け場所の特徴 | 道路 | 12月 | 6月 | 12月 | 6月 | 12月 | 6月 |
| 0188 | 市川3-25 | 松戸街道、国府台下りノ | 松戸街道 | 0.04 | 0.016 | 0.058 | 0.022 | 0.025 | 0.039 |
| 0187 | 市川3-26 | 松戸街道、国府台上りノ | 松戸街道 | 0.052 | 0.03 | 0.068 | 0.029 | 0.028 | 0.038 |
| 0354 | 市川3-28-8 | 根本自治会館前 | | 0.033 | 0.011 | 0.048 | 0.009 | 0.042 | 0.02 |
| 0184 | 市川3-30-1 | 国府台駅前交番横 | 松戸街道 | 0.042 | 0.011 | 0.045 | 0.014 | 0.027 | 0.037 |

| | | | | | | | | | |
|-----------|--|---------------------|---------|------------|-------|------------|-------|------------|-------|
| 0353 | 市川4-3-19 | 常盤湯からの道150m入る | | 0.017 | 0.012 | 0.033 | 0.009 | 0.034 | 0.018 |
| 0151 | 市川4-4 | 市松線T字真間山下東側 | 松戸街道 | 0.042 | 0.048 | 0.069 | 0.026 | 0.045 | 0.038 |
| 0150 | 市川4-5 | 県道市松線島村前T字路 | 松戸街道 | 0.035 | 0.035 | 0.077 | 0.036 | 0.056 | 0.044 |
| 0352 | 市川4-5-17 | 国府台マンション前 | 松戸街道 | 0.035 | 0.028 | 紛失 | 0.038 | 0.052 | 0.032 |
| 0355 | 市川4-11-24 | 国府台マンションの向い | 松戸街道 | 0.033 | 0.029 | 0.064 | 0.032 | 0.05 | 0.028 |
| | 菅野 23地点 平均濃度 12月:0.035、6月:0.019 | | | | | | | | |
| 0115 | 菅野2-1-1 | (旧) 日出グラウンド北 | 外環計画 | 0.026 | 未測定 | 未測定 | 0.005 | 0.026 | 0.013 |
| 0377 | 菅野2-8 | 菅野駅踏切北駐車場四角標識 | | 0.044 | 0.026 | 0.046 | 0.015 | 0.019 | 0.021 |
| 0114 | 菅野2-8-1 | 石渡酒店前 | 外環計画 | 0.022 | 未測定 | 0.045 | 0.005 | 0.026 | 0.013 |
| 0117 | 菅野2-10-7 | (新) 日出幼稚園前 | 外環計画 | 0.023 | 未測定 | 未測定 | 0.003 | 0.025 | 0.016 |
| 0196 | 菅野2-11-19 | 菅野駅西300m、自宅 | | 0.026 | 0.007 | 0.039 | 0.007 | 0.025 | 0.015 |
| 0116 | 菅野2-14-5 | (旧) リブレ京成そば | | 0.03 | 未測定 | 0.058 | 0.006 | 0.035 | 0.014 |
| 0003 | 菅野2-17-3 | 旧リブレ京成北信号 | | 0.026 | 0.013 | 未測定 | 0.008 | 0.032 | 0.016 |
| 0118 | 菅野2-17-27 | 菅野駅300m北東 柴崎宅 | 外環計画 | 0.027 | 未測定 | 0.041 | 0.005 | 0.03 | 0.014 |
| 0111 | 菅野2-21-17 | (旧) 日出学園グラウンド角 | 外環計画 | 0.021 | 未測定 | 0.04 | 0.008 | 0.026 | 0.015 |
| 0113 | 菅野2-21-24 | (旧) 日出学園幼稚園踏 | 外環計画 | 0.024 | 未測定 | 0.048 | 0.006 | 0.027 | 0.013 |
| 0112 | 菅野2-23-11 | 京成菅野駅踏切脇 | 外環計画 | 0.028 | 未測定 | 0.045 | 0.005 | 0.025 | 0.014 |
| 0123 | 菅野3-1-2 | フラワークリーニング前 | 外環計画 | 0.046 | 0.013 | 0.047 | 0.009 | 0.034 | 0.02 |
| 0124 | 菅野3-3-10 | 東洋電器店 | 外環計画 | 0.038 | 0.015 | 0.052 | 0.006 | 0.04 | 0.018 |
| 0126 | 菅野3-10-10 | 吉田宅そば | 外環計画 | 0.044 | 0.017 | 0.053 | 0.011 | 0.039 | 0.022 |
| 0373 | 菅野3-12 | 小池酸素跡地付近 | 外環計画 | 0.048 | 0.028 | 0.053 | 0.016 | 0.019 | 0.024 |
| 0375 | 菅野3-15 | 日の出小学校付近(寺) | 外環計画 | 0.042 | 0.03 | 0.045 | 0.018 | 0.025 | 0.022 |
| 0127 | 菅野3-23-1 | 日の出学園正門前 | 外環計画 | 0.041 | 0.012 | 0.041 | 0.009 | 紛失 | 0.013 |
| 0121 | 菅野5-11-13 | 市川病院前 | 外環計画 | 0.042 | 0.017 | 0.05 | 0.013 | 0.033 | 0.016 |
| 0125 | 菅野5-11-16 | 西尾医院そば | 外環計画 | 0.04 | 0.016 | 0.043 | 0.011 | 0.035 | 0.016 |
| 0120 | 菅野6-1 | 小池酸素跡地、建設省村 | 外環計画 | 中止 | 0.015 | 0.059 | 0.011 | 0.037 | 0.019 |
| 0372 | 菅野6-1 | 華屋与平衡向い交差点 | 外環計画 | 0.043 | 0.035 | 0.038 | 0.026 | 0.021 | 0.031 |
| 0122 | 菅野6-7-7 | 市川病院跡地、ユニデ | 外環計画 | 0.049 | 0.02 | 0.058 | 0.023 | 0.036 | 0.021 |
| 0119 | 菅野6-13 | 菅野郵便局(旧日本パ | 外環計画 | 0.038 | 0.018 | 0.046 | 0.013 | 0.038 | 0.014 |
| | | | | | | | | | |
| 0174 | 東菅野4-30-1 | 中山団地向い、3.4.18線50m北入 | | 0.022 | 異常値 | 0.04 | 0.009 | 0.031 | 0.018 |
| 0176 | 東菅野4-30 | 北方橋信号より100m西 | 3.4.18線 | 0.025 | 未測定 | 0.044 | 0.01 | 0.039 | 0.021 |
| | 須和田 6地点 平均濃度 12月:0.032、6月:0.019 | | | | | | | | |
| 0132 | 須和田1-4 | 須和田橋北側 | 外環計画 | 未測定 | 未測定 | 未測定 | 未測定 | 0.025 | 未測定 |
| 0131 | 須和田1-6-4 | 市川病院の川向い側 | 外環計画 | 未測定 | 未測定 | 未測定 | 未測定 | 0.03 | 未測定 |
| 0068 | 須和田1-7 | 市川病院対岸の真間川から50mの | | 未測定 | 未測定 | 未測定 | 未測定 | 0.02 | 0.022 |
| | | | | 2014年(ppm) | | 2013年(ppm) | | 2012年(ppm) | |
| 新番 | 地番 | 取り付け場所の特徴 | 道路 | 12月 | 6月 | 12月 | 6月 | 12月 | 6月 |
| 0067 | 須和田1-13-2 | 真間川から100mの車道 | 外環計画 | 0.036 | 0.017 | 0.044 | 未測定 | 0.029 | 0.03 |
| 0371 | 須和田1-16 | 真間川付近(田中宅前) | 外環計画 | 0.038 | 0.027 | 0.04 | 0.015 | 0.019 | 0.016 |
| 0402 | 須和田2-30 | クルマ少ない道 | | 0.022 | 0.014 | 0.041 | 0.01 | 0.027 | 0.013 |
| | 宮久保 7地点 平均濃度 12月:0.025、6月:0.013 | | | | | | | | |
| 163 | 宮久保1-1 | 宮久保橋そば交差点 | 市川柏線 | 0.026 | 0.015 | 0.021 | 0.026 | | |

| | | | | | | | | | |
|------|---------------------------------|-------------------|---------|------------|-------|------------|-------|------------|-------|
| 0004 | 宮久保1-24 | 国分川・真間川分岐点 | | 0.031 | 0.01 | 0.008 | 0.009 | 0.027 | 0.019 |
| 165 | 宮久保3-28 | 宮久保郵便局より北50m | | 0.023 | 0.016 | 0.019 | 0.028 | | |
| 164 | 宮久保3-34 | 宮久保郵便局前の通り、局より西 | | 0.03 | 0.015 | 0.018 | 0.031 | | |
| 0213 | 宮久保5-24-10 | 大柏川第1調節池向い、道より100 | | 0.024 | 0.012 | 0.06 | 0.013 | 0.019 | 0.014 |
| 0197 | 宮久保6-10-4 | 宮久保幼稚園北東、自宅 | | 0.016 | 0.01 | 0.024 | 0.011 | 0.016 | 0.014 |
| 0178 | 宮久保6-11-10 | 市川柏線より東350m、自宅 | | 0.028 | 0.014 | 0.031 | 0.009 | 0.028 | 0.011 |
| | 八幡 13地点 平均濃度 12月:0.037、6月:0.020 | | | | | | | | |
| 0388 | 八幡1-6 | 14号京成線中間、桜並木沿い | | 0.034 | | | | | |
| 0347 | 八幡1-8 | 14号との交差点 | 14号 | 0.052 | 0.032 | 0.069 | 0.025 | 分析ミス | 0.032 |
| 0346 | 八幡1-11 | 14号との交差点 | 14号 | 0.047 | 0.029 | 0.069 | 0.023 | 分析ミス | 0.027 |
| 0364 | 八幡3-11 | 平田1丁目交差点、南東 | 14号 | 0.05 | 0.039 | 0.06 | 0.026 | 0.07 | 0.038 |
| 0442 | 八幡3-24 (別途5本) | 本八幡測定局 八幡小校庭端 | | 0.034 | 0.013 | 0.034 | 0.012 | 0.027 | 0.018 |
| 0134 | 八幡4-2-1 | 八幡神社南鳥居脇 | | 0.029 | 0.024 | 0.044 | 未測定 | | |
| 0133 | 八幡4-14-27 | 八幡神社裏 住宅地 | | 0.022 | 0.018 | 0.045 | 0.015 | | |
| 0345 | 八幡5-8 | 大和橋そば | | 0.037 | 0.013 | 0.045 | 0.009 | 分析ミス | 0.018 |
| 0344 | 八幡5-9-29 | たくみ堀 | | 0.038 | 0.012 | 0.041 | 0.011 | 分析ミス | 0.016 |
| 0350 | 八幡5-9-1 | 八方橋わき | | 0.033 | 0.018 | 0.063 | 0.012 | 分析ミス | 0.014 |
| 0343 | 八幡5-19 | 富貴島小バス停そば | | 0.038 | 0.019 | 0.051 | 0.019 | 分析ミス | 0.016 |
| 0341 | 八幡6-9-6 | 富貴島小そば、自宅前 | | 0.03 | 0.009 | 0.046 | 0.011 | 分析ミス | 0.014 |
| 0342 | 八幡6-10 | 富貴島小南側 | | 0.038 | 0.013 | 0.052 | 0.015 | 分析ミス | 0.019 |
| | | | | | | | | | |
| 0348 | 北方1-4 | 八方橋近く真間川沿い | | 0.032 | 0.013 | 0.045 | 0.01 | 分析ミス | 0.02 |
| 0349 | 北方2-3 | 八方橋近く真間川沿い | | 0.039 | 0.015 | 0.049 | 0.019 | 分析ミス | 0.015 |
| 0423 | 北方3-3-7 | 深町坂上 | 木下街道 | 0.033 | 0.022 | 0.058 | 0.014 | 0.036 | 0.025 |
| 0386 | 本北方1-1 | 富貴島小向い、川の分岐 | 3・4・18 | 0.029 | | | | | |
| 0175 | 本北方2-2 | 中山団地そば、北方橋西 | 3.4.18線 | 0.03 | 未測定 | 紛失 | 0.01 | 0.033 | 0.018 |
| 0422 | 本北方3-12 | 若宮小西側100m | 木下街道 | 0.042 | 0.022 | 0.062 | 0.015 | 0.035 | 0.018 |
| 0421 | 本北方3-16-9 | 美濃輪公園、八幡学園近く | | 0.031 | 0.017 | 0.048 | 0.01 | 0.026 | 0.02 |
| 0424 | 若宮3-49 | 北方十字路北西角 | 旧市松有 | 0.035 | 0.024 | 0.056 | 0.016 | 0.027 | 0.032 |
| 0443 | 若宮3-54 (別途5本) | 若宮測定局 若宮小校庭 | 木下街道 | 0.037 | 0.017 | 0.044 | 0.017 | 0.03 | 0.019 |
| 0387 | 鬼越1-2 | 境橋北50m真間川沿い | 14号 | 0.031 | | | | | |
| K21 | 中山1-11-1 | 市川四中東門、木下街道南80m | | 中止 | 中止 | 中止 | 中止 | 0.029 | 0.018 |
| K22 | 中山1-11-1 | 市川四中北門、木下街道南60m | | 中止 | 中止 | 中止 | 中止 | 0.025 | 0.018 |
| | | | | | | | | | |
| | D. 市川中南部 | | | | | | | | |
| | | | | 2014年(ppm) | | 2013年(ppm) | | 2012年(ppm) | |
| 新番 | 地番 | 取り付け場所の特徴 | 道路 | 12月 | 6月 | 12月 | 6月 | 12月 | 6月 |
| | 平田 13地点 平均濃度 12月:0.045、6月:0.029 | | | | | | | | |
| 0363 | 平田1-2-34 | 平田1丁目交差点、北東 | 14号 | 0.046 | 0.04 | 0.071 | 0.022 | 0.054 | 0.028 |
| 0378 | 平田2-10 | 菅野駅踏切南あらたクリ | 外環計画 | 0.046 | 0.029 | 0.062 | 0.018 | 0.018 | 0.021 |
| 0362 | 平田2-14 | 国道14号、京成菅野正面 | 14号 | 0.048 | 0.034 | 0.071 | 0.027 | 0.076 | 0.032 |
| 0370 | 平田2-17-8 | 14号とJR間の道沿い | 外環計画 | 0.042 | 0.029 | 0.041 | 0.016 | 0.032 | 0.02 |
| 0008 | 平田2-20 | 「菅野住宅」の道向 | 14号 | 未測定 | 0.025 | 0.038 | 0.016 | 0.024 | 0.02 |

| | | | | | | | | | | |
|------|---------------------------------|-------------------|------|------------|--------|------------|-------|------------|-------|-----|
| 0361 | 平田2-20 | 国道14号線沿い、旧双葉 | 14号 | 0.048 | 0.03 | 0.058 | 0.021 | 0.073 | 0.025 | |
| 0002 | 平田2-22-3 | 「菅野住宅」前 | 14号 | 未測定 | 0.023 | 0.043 | 0.018 | 0.032 | 0.015 | |
| 0376 | 平田2-22-14 | 元杉原宅横 | 外環計画 | 0.04 | 0.032 | 0.039 | 0.018 | 0.016 | 0.019 | |
| 0001 | 平田2-29 | 諏訪神社境内 | | 未測定 | 0.017 | 0.031 | 0.015 | 0.033 | 0.015 | |
| 0368 | 平田3-10 | 市川工業高校角 | | 0.046 | 0.027 | 0.044 | 0.022 | 0.06 | 0.025 | |
| 0367 | 平田3-28 | 平田小横 | | 0.043 | 0.029 | 0.056 | 0.019 | 0.054 | 0.021 | |
| 0374 | 平田3-29-11 | 旧小池酸素横 | 外環計画 | 0.046 | 0.032 | 0.052 | 0.016 | 0.048 | 0.021 | |
| 0369 | 平田4-19 | 元国民銀行前 | 外環計画 | 0.043 | 0.027 | 0.051 | 0.02 | 0.047 | 0.022 | |
| | | | | | | | | | | |
| 0431 | 市川南2-6 | さくらんぼ保育園際 | 産業道路 | 0.053 | 0.034 | 0.062 | 0.03 | 0.06 | 0.025 | |
| 0200 | 市川南3-12-A9001 | シティパークマンション敷地内建物前 | | 0.018 | 紛失 | 0.04 | 0.014 | 0.022 | 紛失 | |
| 0204 | 市川南3-12-D棟 | 三井マンション D棟前 | 産業道路 | 0.017 | 紛失 | 0.055 | 0.015 | 0.021 | 0.027 | |
| 0203 | 市川南4-9-20 | 小規模交差点(ブリスハイツ) | 産業道路 | 0.029 | 紛失 | 0.049 | 0.022 | 0.031 | 0.035 | |
| 0435 | 大洲1-3 | 大洲郵便局バス停際 | 産業道路 | 0.061 | 0.042 | 0.054 | 0.033 | 0.063 | 0.034 | |
| 0434 | 大洲1-18 | 大洲防災公園バス停際 | 産業道路 | 0.052 | 0.038 | 0.054 | 0.032 | 0.05 | 0.035 | |
| 0433 | 大洲4-9 | 大洲町バス停際 | 産業道路 | 0.062 | 0.042 | 0.052 | 0.037 | 0.07 | 0.037 | |
| 0432 | 大洲4-22 | 大洲3丁目バス停際 | 産業道路 | 0.056 | 0.038 | 0.054 | 0.028 | 0.076 | 0.023 | |
| | 大和田 5地点 平均濃度 12月:0.045、6月:0.038 | | | | | | | | | |
| 0180 | 大和田1-1 | 大和田小前 文化会館境 | 行徳バ | 0.034 | 0.019 | 0.053 | 0.01 | 0.033 | 0.022 | |
| 0380 | 大和田1-6 | 文化会館南西角 | 外環計画 | 0.038 | 0.033 | 0.042 | 0.019 | 0.059 | 0.032 | |
| 0437 | 大和田1-14 | 大和田兜橋バス停際 | 産業道路 | 0.057 | 0.048 | 0.056 | 0.034 | 0.061 | 0.034 | |
| 0379 | 大和田3-14 | 外環計画路線内 | 外環計画 | 0.038 | 0.035 | 0.044 | 0.024 | 0.055 | 0.027 | |
| 0436 | 大和田3-25 | 鶴指バス停際 | 産業道路 | 0.058 | 0.057 | 0.067 | 0.041 | 0.075 | 0.027 | |
| | | | | 0.045 | 0.0384 | | | | | |
| 0199 | 東大和田1-22-4 | 産業道路から200m北、自宅 | | 0.034 | 0.015 | 0.042 | 0.011 | 0.03 | 0.021 | |
| 0438 | 東大和田1-25 | かっぱ寿司際 | 産業道路 | 0.06 | 0.043 | 0.065 | 0.034 | 0.081 | 0.035 | |
| 0440 | 南八幡2-17 | 市役所分庁舎際 | 産業道路 | 0.048 | 0.032 | 0.054 | 0.027 | 0.058 | 0.031 | |
| 0198 | 南八幡2-21 | 市川インター北 | 京葉道路 | 0.042 | 0.011 | 0.046 | 0.012 | 0.042 | 0.027 | |
| 0439 | 南八幡2-22 | 市川インター北側 | 産業道路 | 0.046 | 0.046 | 0.05 | 0.035 | 0.074 | 0.027 | |
| 0046 | 二俣1丁目 | 原木インターから西北西100m | | 0.049 | 0.01 | 0.059 | 0.009 | 0.016 | 未測定 | |
| 0047 | 二俣1丁目 | 原木インターから西北西 | | 京葉道路 | 0.037 | 0.014 | 0.044 | 0.019 | 0.032 | 未測定 |
| | 田尻 11地点 平均濃度 12月:0.040、6月:0.021 | | | | | | | | | |
| 0327 | 田尻3 | ミニストップ前 | | 0.043 | 0.018 | 0.052 | 0.011 | 0.033 | 0.017 | |
| 0333 | 田尻3-2 | 宝商事斜め向い交差点、京葉道か | | 0.049 | 0.018 | 0.055 | 0.015 | 0.036 | 0.013 | |
| | | | | 2014年(ppm) | | 2013年(ppm) | | 2012年(ppm) | | |
| 新番 | 地番 | 取り付け場所の特徴 | 道路 | 12月 | 6月 | 12月 | 6月 | 12月 | 6月 | |
| 0334 | 田尻3-2 | 鬼高陸橋上 京葉上り方 | 京葉道路 | 0.065 | 0.05 | 0.072 | 0.042 | 0.048 | 0.031 | |
| 0332 | 田尻3-4-10 | 宝商事向い交差点、京葉道から10 | | 0.044 | 0.018 | 0.045 | 0.016 | 0.037 | 0.013 | |
| 0331 | 田尻3-7 | ウスイ金属前、京葉道から100m南 | | 0.041 | 0.013 | 0.058 | 0.01 | 0.033 | 0.013 | |
| 0325 | 田尻3-11 | ミニストップ前 | | 0.036 | 0.014 | 未測定 | 0.013 | 0.039 | 0.015 | |
| 0321 | 田尻4-9 | 西船橋永谷マンションそば | | 0.038 | 紛失 | 0.067 | 0.01 | 0.032 | 0.016 | |
| 0322 | 田尻4-14 | 田尻4丁目バス停近く | | 0.039 | 0.026 | 0.048 | 0.028 | 0.039 | 0.015 | |
| 0324 | 田尻4-16 | 高谷バス停そば | | 0.047 | 0.019 | 0.059 | 0.015 | 0.033 | 0.013 | |

| | | | | | | | | | |
|-----------|--|-------------------|-------|------------|-------|------------|-------|------------|-------|
| 0339 | 田尻5-9-12 | 外環と船橋行徳線間の道路脇 | | 0.02 | 0.02 | 0.057 | 0.016 | 0.038 | 0.026 |
| 0340 | 田尻5-9-12 | 同上庭先 | | 0.022 | 0.018 | 0.059 | 0.015 | 0.036 | 0.02 |
| | | | | | | | | | |
| 0319 | 原木1-3-1-116 | 産業道路と東西線より各 | 京葉道路 | 0.039 | 0.023 | 0.059 | 0.009 | 未測定 | 0.028 |
| 0320 | 原木1-3-1 | 東西線下 | 産業道路 | 0.033 | 紛失 | 0.06 | 0.011 | 未測定 | 0.028 |
| 0329 | 高谷1-1 | 五差路交差点がツリ | スタンド前 | 0.041 | 0.019 | 0.05 | 0.011 | 0.036 | 0.014 |
| 0330 | 高谷1-1 | 元法務局入口 | | 0.037 | 0.015 | 0.053 | 0.012 | 0.038 | 0.013 |
| 0326 | 高谷1-7 | 東西線原木中山駅前 | | 0.044 | 0.014 | 0.063 | 0.011 | 0.036 | 0.017 |
| 0335 | 鬼高3-28 | 三菱自動車前 | 産業道路 | 0.049 | 0.017 | 0.066 | 0.016 | 0.038 | 0.022 |
| 0336 | 鬼高3-28 | 出光GS向い | 産業道路 | 0.046 | 0.021 | 0.055 | 0.015 | 0.033 | 0.018 |
| 0323 | 鬼高3-29 | 鬼高陸橋上 京葉下り方 | 京葉道路 | 0.06 | 0.036 | 0.081 | 0.025 | 0.03 | 0.012 |
| 0179 | 稲荷木1-15 | 稲荷木小南側 | 京葉道路 | 0.038 | 0.025 | 0.05 | 0.02 | 0.037 | 0.024 |
| | 船橋本中山 5地点 平均濃度 12月:0.045、6月:0.017 | | | | | | | | |
| 0338 | 船橋市本中山3-21 | 下総中山駅のガード下 | | 0.044 | 0.015 | 0.054 | 0.013 | 0.034 | 0.015 |
| 137 | 船橋 本中山4-3 | 自宅前 | 産業道路 | 0.052 | 0.017 | 0.051 | | | |
| 138 | 船橋 本中山4-3 | 自宅ベランダ | 産業道路 | 0.042 | 0.025 | 0.027 | | | |
| 0337 | 船橋市本中山4-25 | 真間川 中山橋南詰 | | 0.044 | 0.013 | 0.057 | 0.006 | 0.031 | 0.013 |
| 0328 | 船橋市本中山7-5 | 東西線原木中山駅前 | | 0.043 | 0.015 | 0.063 | 0.015 | 0.042 | 0.012 |
| | | | | | | | | | |
| | E. 南部 | | | | | | | | |
| 0201 | 新井3-9-20 | 行徳バイパス東300m自宅前 | | 0.03 | 0.013 | 0.032 | 0.017 | 0.02 | 0.012 |
| 0205 | 新井3-15-19 | 今井橋通り南西100m自宅門扉 | | 0.032 | 0.011 | 0.04 | 0.011 | 0.026 | 0.014 |
| 0206 | 新井2-2 | 相之川交差点 | 行徳バ | 0.029 | 0.021 | 0.041 | 0.021 | 0.032 | 0.021 |
| | 福栄 9地点 平均濃度 12月:0.033、6月:0.017 | | | | | | | | |
| 0309 | 福栄2-10 | 新浜通り沿い、セブンイレブン付 | 紛失 | | 0.02 | 0.054 | 0.016 | 0.028 | 0.05 |
| K"21 | 福栄3-4-1 | 福栄中の北門 | | 0.034 | 0.013 | | | | 0.045 |
| K"22 | 福栄3-4-1 | 福栄中の東門 | | 0.032 | 0.018 | | | | 0.057 |
| 0498 | 福栄3-9 | 新浜公園内、新浜通り北西50m | | 0.02 | 0.013 | 0.044 | 0.014 | 0.024 | 0.032 |
| 0208 | 福栄3-17-3 | 行徳バイパス南西400m自宅前 | | 0.019 | 0.011 | 0.033 | 0.012 | 異常値 | 0.018 |
| 0308 | 福栄3-23-1 | ライオンズマンション向かい | | 0.037 | 0.019 | 0.033 | 0.018 | 0.025 | 0.022 |
| 0311 | 福栄4-19 | 行徳野鳥観察舎駐車場 | | 0.033 | 0.018 | 0.03 | 0.01 | 0.023 | 0.022 |
| 0313 | 福栄4-22-11 | 行徳野鳥観察舎玄関 | | 0.044 | 0.023 | 0.032 | 0.015 | 0.023 | 0.023 |
| 0312 | 福栄4-32 | 下水処理場正面 | | 0.044 | 0.019 | 0.033 | 0.023 | 0.033 | 0.018 |
| | | | | 2014年(ppm) | | 2013年(ppm) | | 2012年(ppm) | |
| 新番 | 地番 | 取り付け場所の特徴 | 道路 | 12月 | 6月 | 12月 | 6月 | 12月 | 6月 |
| | 塩浜 7地点 平均濃度 12月:0.034、6月:0.022 | | | | | | | | |
| 0302 | 塩浜4 | ハイタウン塩浜角、猫実川向 | | 0.035 | 0.033 | 0.042 | 0.034 | 0.032 | 0.045 |
| 0303 | 塩浜4 | 塩浜体育館となりグラウンド脇 | | 0.049 | 0.016 | 0.048 | 0.018 | 0.038 | 0.019 |
| 0499 | 塩浜4-1 | 行徳高、塩浜団地間、湾岸道400m | | 0.023 | 0.015 | 0.055 | 0.016 | 0.032 | 0.025 |
| 0210 | 塩浜4-6 | 塩浜中、湾岸道から150m | | 0.024 | 0.017 | 0.033 | 0.023 | 0.028 | 0.045 |
| K'21 | 塩浜4-6-1 | 塩浜中東門 湾岸道より180m | | 0.019 | 0.017 | 0.057 | 0.023 | | 0.014 |
| K'22 | 塩浜4-6-2 | 塩浜中北門 湾岸道より230m | | 未測定 | 0.02 | 0.044 | 0.023 | | 0.021 |
| 0304 | 塩浜4-8 | 塩浜体育館脇交差点、湾岸道 | | 0.053 | 0.036 | 0.067 | 0.039 | 0.052 | 0.02 |

| 新浜 5地点 | | 平均濃度 12月:0.043、6月:0.031 | | | | | | | |
|--------|----------------|-------------------------|--------|-------|-------|-------|-------|-------|-------|
| 0301 | 新浜2 | 湊排水機場、千鳥橋北西角 | | 0.044 | 0.027 | 0.042 | 0.019 | 0.035 | 0.018 |
| 0305 | 新浜3 | 日本通運付近 | 湾岸道 | 0.056 | 0.038 | 0.056 | 0.053 | 0.057 | 0.012 |
| 0306 | 新浜3 | 塩浜駅向保護区側 | 湾岸道 | 0.046 | 0.043 | 0.055 | 0.049 | 0.043 | 0.017 |
| 0307 | 新浜3 | 保護区東角交差点、千鳥橋 | 湾岸道 | 0.037 | 0.029 | 0.037 | 0.05 | 0.034 | 0.021 |
| 0314 | 新浜3 | 行徳鳥獣保護区内 | | 0.03 | 0.017 | 0.028 | 0.017 | 0.021 | 0.021 |
| | | | | | | | | | |
| 0496 | 行徳駅前1-1 | 行徳公民館前 | 行徳バイパス | 0.027 | 0.01 | 0.056 | 紛失 | 0.033 | 0.017 |
| 0495 | 行徳駅前3-4 | 南沖公園側道 | | 0.02 | 0.013 | 0.049 | 0.014 | 0.027 | 0.03 |
| 0310 | 行徳駅前4-12 | 新浜通り沿い、西友角交差点 | | 0.058 | 0.027 | 0.038 | 0.022 | 0.041 | 0.018 |
| 0365 | 新田1-20 | 新田公園向い | | 0.048 | 0.031 | 0.052 | 0.018 | 0.053 | 0.022 |
| 0366 | 新田2-1 | 元天勇前 | | 0.042 | 0.029 | 0.054 | 0.02 | 0.061 | 0.025 |
| 0441 | 新田4-10 (別途5本線) | 新田測定局 宮田小別館二階屋上 | | 0.045 | 0.013 | 0.038 | 0.013 | 0.034 | 0.027 |
| 0458 | 伊勢宿5 | 伊勢宿バス停そば | 旧行徳街 | 未測定 | 未測定 | 0.054 | 未測定 | 0.055 | 0.013 |
| 0457 | 伊勢宿6-6 | 伊勢宿バス停近く、自宅 | 旧行徳街 | 未測定 | 未測定 | 0.046 | 未測定 | 蓋紛失 | 0.054 |
| 0500 | 南行徳3-11 | 中江川添公園内北東側 | 東京市川 | 0.026 | 0.013 | 0.049 | 0.015 | 0.03 | 0.015 |
| 0315 | 南行徳4-7 | 東海面公園 | | 0.027 | 0.031 | 0.028 | 0.014 | 0.03 | 0.013 |
| 0497 | 湊新田1-11 | 胡録公園側道、バイパス南東80m | | 0.021 | 0.013 | 0.051 | 0.012 | 0.025 | 0.013 |
| 0445 | 湊新田2-4 (別途5本線) | 行徳駅前測定局 駅前公園内 | | 未測定 | 未測定 | 未測定 | 未測定 | 0.033 | 0.019 |
| 0207 | 相之川4-5 | 南行徳駅北口 | | 0.02 | 0.013 | 0.039 | 0.013 | 0.028 | 0.013 |
| 0209 | 千鳥町 | 湾岸道路千鳥町ランプ | 湾岸道路 | 0.031 | 0.031 | 0.092 | 0.042 | 0.041 | 0.013 |
| 0444 | 末広1-1 (別途5本線) | 行徳測定局 市川7中隣 | 行徳バイパス | 未測定 | 未測定 | 未測定 | 未測定 | 0.039 | 0.015 |
| 0459 | 関ヶ島15 | 行徳局東側交差点100m東 | 行徳バイパス | 未測定 | 未測定 | 0.061 | 未測定 | 0.041 | 0.019 |
| 0460 | 加藤新田 | 高浜交差点東北角 | 湾岸道路 | 未測定 | 未測定 | 0.1 | 未測定 | 0.059 | 0.013 |
| 0491 | 富浜1-1 | 行徳小学校裏 | 行徳バイパス | 0.023 | 0.017 | 0.056 | 0.012 | 0.027 | |
| 0492 | 塩焼2-9 | 浜道公園内 | | 0.021 | 0.015 | 0.053 | 0.012 | 0.024 | |
| 0493 | 幸1-1 | 幸中央公園側道 | | 0.024 | 0.019 | 0.055 | 0.018 | 0.032 | |
| 0494 | 日之出2 | 南浜公園内、湾岸道より600m | | 0.02 | 0.015 | 0.051 | 0.015 | 0.023 | |

示)

2. 2014年度主要道路別測定値一覧表

| 新番 | 地番 | 取り付け場所 | 2014年(ppm) | | 2013年(ppm) | | 新番 | 地番 | 取り付け場所 | 2014年(ppm) | | 2013年(ppm) | | | |
|---------------------|-----------|-----------|------------|-------|------------|------|-------------|----------|--------|------------|-------|------------|-----------------|--|--|
| | | | 12月 | 6月 | 12月 | 6月 | | | | 12月 | 6月 | 12月 | | | |
| 国道464号線 | | | | | | | | | | | | | 国道14号線 | | |
| 0425 | 松戸串崎新田 | 串崎新田交差 | 0.048 | 0.011 | 0.051 | 0387 | 鬼越1-2 | 境橋北50m真間 | 0.031 | | | | | | |
| 0426 | 松戸串崎新田 | 串崎新田交差 | 0.036 | 0.014 | 0.044 | 0446 | 市川2-32 (別) | (旧193番)市 | 0.056 | 0.02 | 0.049 | | | | |
| 0427 | 松戸串崎新田 | 串崎新田交差 | 0.048 | 0.011 | 0.044 | 0002 | 平田2-22-3 | 「菅野住宅」前 | 未測定 | 0.023 | 0.043 | | | | |
| 0428 | 松戸串崎新田 | 串崎新田交差 | 0.046 | 0.015 | 0.051 | 0008 | 平田2-20 | 「菅野住宅」前 | 未測定 | 0.025 | 0.038 | | | | |
| 0484 | 大町53 | 大町小入口と | 0.033 | 未測定 | 0.025 | 0010 | 市川2-4 | 市川小向い、 | 0.047 | 0.011 | 0.056 | | | | |
| 0485 | 大町230 | 大町駅手前20 | 0.044 | 未測定 | 0.038 | 0142 | 市川1-23 | 14号市川駅前 | 0.038 | 0.019 | 0.061 | | | | |
| 0486 | 大町82 | (旧K-7)大町小 | 0.036 | 未測定 | 0.031 | 0143 | 市川1-7 | 14号市川駅前 | 0.037 | 0.027 | 0.066 | | | | |
| 0487 | 大町275 | 日枝神社西側 | 0.03 | 未測定 | 0.029 | 0144 | 市川1-5 | 国道14号サビ | 0.037 | 0.022 | 0.067 | | | | |
| 0488 | 大町505 | (旧K-1)レスト | 0.039 | 未測定 | 0.047 | 0145 | 市川1-5 | 国道14号サビ | 0.044 | 0.023 | 0.071 | | | | |
| | | | | | | 0189 | 市川2-21 | 国道14号、市川 | 0.061 | 0.023 | 0.063 | | | | |
| 国道6号線 | | | | | | | | | | | | | 0190 | | |
| 0293 | 松戸松戸 | 松戸陣ヶ前 赤 | 中止 | 中止 | 中止 | 0191 | 市川2-33-2 | 市川公民館前 | 0.044 | 0.013 | 0.048 | | | | |
| 0259 | 松戸松戸 | 松戸トンネル | 中止 | 中止 | 中止 | 0346 | 八幡1-11 | 14号との交差 | 0.047 | 0.029 | 0.069 | | | | |
| 0260 | 松戸小山 | 松戸二中前交 | 0.043 | 0.016 | 0.061 | 0347 | 八幡1-8 | 14号との交差 | 0.052 | 0.032 | 0.069 | | | | |
| 0272 | 松戸上矢切 | 6号外環交差 | 0.05 | 未測定 | 0.091 | 0361 | 平田2-20 | 国道14号線沿 | 0.048 | 0.03 | 0.058 | | | | |
| 0273 | 松戸上矢切 | 6号外環交差 | 0.036 | 未測定 | 0.052 | 0362 | 平田2-14 | 国道14号、京 | 0.048 | 0.034 | 0.071 | | | | |
| 0280 | 松戸小山 | 二中前交差点 | 0.041 | 0.023 | 0.062 | 0363 | 平田1-2-34 | 平田1丁目交差 | 0.046 | 0.04 | 0.071 | | | | |
| | | | | | | 0364 | 八幡3-11 | 平田1丁目交差 | 0.05 | 0.039 | 0.06 | | | | |
| 松戸原木(旧市松有料)道 | | | | | | | | | | | | | 3・4・18号線 | | |
| 0289 | 松戸二十世紀 | デニーズ前 | 0.046 | 0.019 | 0.068 | | | | | | | | | | |
| 0290 | 松戸二十世紀 | 薬日本堂前 | 0.044 | 0.026 | 0.063 | 0175 | 本北方2-2 | 中山団地そば | 0.03 | 未測定 | 紛失 | | | | |
| 0424 | 若宮3-49 | 北方十字路北 | 0.035 | 0.024 | 0.056 | 0176 | 東菅野4-30 | 北方橋信号よ | 0.025 | 未測定 | 0.044 | | | | |
| 0465 | 南大野1-1 | 大柏橋交差点 | 中止 | 未測定 | 0.046 | 0241 | 南大野2-3 A-1 | 姫宮団地バス停 | 0.049 | 0.01 | 0.042 | | | | |
| 0240 | 南大野1-5-17 | | 0.023 | 0.015 | 0.053 | | | | | | | | | | |
| 0226 | 北国分4-2-3 | 旧有料道路に | 0.025 | 0.013 | 0.048 | | 木下街道 | | | | | | | | |
| 0227 | 堀ノ内3-30 | 北国分駅北側 | 0.028 | 0.018 | 0.058 | 0443 | 若宮3-54 (別) | 若宮測定局 東 | 0.037 | 0.017 | 0.044 | | | | |
| 0228 | 堀ノ内3-34 | 北国分駅北側 | 0.034 | 0.021 | 0.05 | 0422 | 旧454 本北方 | 若宮小西側100 | 0.042 | 0.022 | 0.062 | | | | |
| 0258 | 松戸二十世紀 | 旧丸山幼稚園 | 0.042 | 未測定 | 0.057 | 0423 | 北方3-3-7 | 深町坂上 | 0.033 | 0.022 | 0.058 | | | | |
| 国分バス通り | | | | | | | | | | | | | 市川柏線 | | |
| 0481 | 国分7-11 | (旧k-3)国分川 | 0.035 | 未測定 | 0.033 | 0086 | 曾谷2-22-1 | ココスそば | 0.032 | | | | | | |
| 0414 | 国分6-12 | 北台バス停市 | 0.037 | 0.008 | 0.054 | 0161 | 曾谷2-1 | 曾谷三叉路北 | 0.018 | 0.013 | 0.022 | | | | |
| 0415 | 国分5-16 | 北台バス停松 | 0.039 | 0.01 | 0.051 | 0162 | 曾谷4-14 | 宮久保6丁への | 0.022 | 0.013 | 0.016 | | | | |
| 0416 | 国分6-9 | すずらん花店 | 0.044 | 0.012 | 0.059 | 163 | 宮久保1-1 | 宮久保橋そば | 0.026 | 0.015 | 0.021 | | | | |
| 0417 | 国分1-29 | 国分バス停市 | 0.033 | 0.013 | 0.056 | 0237 | 大野町2-543 | 迎米バス停近 | 0.041 | 0.01 | 0.04 | | | | |
| 0418 | 国分5-1 | 国分バス停松 | 0.041 | 0.013 | 0.049 | 0295 | 大野町1-473 | 梨風苑バス停 | 0.04 | 0.015 | 0.029 | | | | |
| | | | | | | 0490 | 大野町1-567 | 迎米バス停近 | 0.04 | 未測定 | 0.036 | | | | |
| 曾谷通り | | | | | | | | | | | | | | | |
| 0177 | 曾谷1-37-11 | マルエツ曾谷 | 0.036 | 0.011 | 0.045 | | | | | | | | | | |

| | | | 2014年(ppm) | | 2013年(ppm) | | | | | 2014年(ppm) | | 2013年(ppm) | |
|--|--|--|------------|--|------------|--|--|--|--|------------|--|------------|--|
|--|--|--|------------|--|------------|--|--|--|--|------------|--|------------|--|

| 新番 | 地番 | 取り付け場所 | 12月 | 6月 | 12月 | 新番 | 地番 | 取り付け場所 | 12月 | 6月 | 12月 |
|--------------|------------|---------|------------|-------|------------|----------------------|------------|----------|------------|-------|------------|
| 橡の木通り | | | | | | 県道市川松戸線（松戸街道） | | | | | |
| 0264 | 松戸三矢小台 | 新京成バス車 | 0.036 | 0.038 | 0.054 | 0013 | 国府台3-1-2 | 旧山崎商店外 | 0.042 | 0.018 | 0.06 |
| 0288 | 松戸三矢小台 | 新京成バス車 | 0.042 | 0.038 | 0.057 | 0014 | 国府台3-2-2 | 13から道路沿 | 0.051 | 0.033 | 0.098 |
| 0461 | 松戸二十世紀 | 道路南側沿道 | 0.049 | 0.033 | 0.051 | 0015 | 国府台3-2-2 | 道路沿い13と1 | 0.057 | 0.021 | 0.083 |
| 0462 | 松戸二十世紀 | 市松有料交差 | 0.047 | 0.034 | 0.04 | 0054 | 国府台4-4-11 | 松戸街道、国 | 0.068 | 0.023 | 0.074 |
| 0463 | 松戸二十世紀 | 道路北側沿道 | 0.048 | 0.031 | 紛失 | 0055 | 国府台5-26 | 回向院近く、 | 0.04 | 0.03 | 0.07 |
| 0464 | 松戸二十世紀 | 市松有料交差 | 0.045 | 0.037 | 紛失 | 0056 | 国府台4-5-43 | 国府台緑地入 | 0.036 | 0.025 | 0.062 |
| | | | | | | 0057 | 国府台5-26 | 栗山バス停 | 0.049 | 0.028 | 0.07 |
| 産業道路 | | | | | | 0058 | | | | | |
| 137 | 船橋 本中山4 | 自宅前 | 0.052 | 0.017 | 0.051 | 0059 | 国府台5-25-4 | 国府台小正門前 | 0.026 | 紛失 | 0.038 |
| 138 | 船橋 本中山4 | 自宅ベランダ | 0.042 | 0.025 | 0.027 | 0060 | 国府台5-9-9 | 旧アミアン | 0.062 | 0.041 | 0.065 |
| 0203 | 市川南4-9-20 | 小規模交差点 | 0.029 | 紛失 | 0.049 | 0066 | 国府台3-2-20 | 読売新聞販売 | 0.047 | 0.029 | 0.07 |
| 0204 | 市川南3-12-D | 三井マンショ | 0.017 | 紛失 | 0.055 | 0071 | 国府台1-1 | 国立病院ロータ | 0.06 | 0.027 | 0.064 |
| 0320 | 原木1-3-1 | 東西線下 | 0.033 | 紛失 | 0.06 | 0150 | 市川4-5 | 県道市松線島 | 0.035 | 0.035 | 0.077 |
| 0335 | 鬼高3-28 | 三菱自動車前 | 0.049 | 0.017 | 0.066 | 0151 | 市川4-4 | 市松線T字真 | 0.042 | 0.048 | 0.069 |
| 0336 | 鬼高3-28 | 出光GS向い | 0.046 | 0.021 | 0.055 | 0152 | 国府台4-11 | 市松線T字真 | 未測定 | 0.035 | 0.079 |
| 0431 | 市川南2-6 | さくらんぼ保 | 0.053 | 0.034 | 0.062 | 0171 | 国府台2-3-1 | 和洋女子大正 | 0.022 | 0.04 | 0.043 |
| 0432 | 大洲4-22 | 大洲3丁目バ | 0.056 | 0.038 | 0.054 | 0183 | 国府台3-1-22 | 松戸街道山崎 | 0.056 | 0.03 | 0.07 |
| 0433 | 大洲4-9 | 大洲町バス停 | 0.062 | 0.042 | 0.052 | 0184 | 市川3-30-1 | 国府台駅前交 | 0.042 | 0.011 | 0.045 |
| 0434 | 大洲1-18 | 大洲防災公園 | 0.052 | 0.038 | 0.054 | 0187 | 市川3-26 | 松戸街道、国 | 0.052 | 0.03 | 0.068 |
| 0435 | 大洲1-3 | 大洲郵便局バ | 0.061 | 0.042 | 0.054 | 0188 | 市川3-25 | 松戸街道、国 | 0.04 | 0.016 | 0.058 |
| 0436 | 大和田3-25 | 鶴指バス停際 | 0.058 | 0.057 | 0.067 | 0252 | 松戸下矢切12 | 矢切駅バス停 | 0.052 | 0.02 | 0.064 |
| 0437 | 大和田1-14 | 大和田兜橋バ | 0.057 | 0.048 | 0.056 | 0254 | 松戸中矢切56 | 中矢切バス停 | 0.039 | 0.031 | 0.056 |
| 0438 | 東大和田1-2 | かっぱ寿司際 | 0.06 | 0.043 | 0.065 | 0261 | 松戸上矢切91 | 松戸二中、西 | 0.036 | 未測定 | 0.053 |
| 0439 | 南八幡2-22 | 市川インター | 0.046 | 0.046 | 0.05 | 0262 | 松戸上矢切22 | 松戸総合福祉 | 0.052 | 0.03 | 0.067 |
| 0440 | 南八幡2-17 | 市役所分庁舎 | 0.048 | 0.032 | 0.054 | 0263 | 松戸上矢切10 | 柵の木道路入 | 0.043 | 0.035 | 0.067 |
| | | | | | | 0276 | 松戸下矢切12 | 矢切駅前の県 | 0.05 | 紛失 | 0.05 |
| 京葉道路 | | | | | | 0278 | | | | | |
| 0047 | 二俣1丁目 | 原木インター | 0.037 | 0.014 | 0.044 | 0279 | 松戸上矢切10 | 四差路南東角 | 0.045 | 0.035 | 0.062 |
| 0179 | 稲荷木1-15 | 稲荷木小南側 | 0.038 | 0.025 | 0.05 | 0286 | 松戸中矢切 | ローソン脇 | 0.04 | 0.038 | 0.06 |
| 0198 | 南八幡2-21 | 市川インター | 0.042 | 0.011 | 0.046 | 0287 | 松戸中矢切 | 中矢切信号、 | 0.039 | 0.038 | 0.066 |
| 0319 | 原木1-3-1-11 | 産業道路と東 | 0.039 | 0.023 | 0.059 | 0352 | 市川4-5-17 | 国府台マンシ | 0.035 | 0.028 | 紛失 |
| 0323 | 鬼高3-29 | 鬼高陸橋上 京 | 0.06 | 0.036 | 0.081 | 0355 | 市川4-11-24 | 国府台マンシ | 0.033 | 0.029 | 0.064 |
| 0334 | 田尻3-2 | 鬼高陸橋上 京 | 0.065 | 0.05 | 0.072 | 0358 | 国府台1-1-7 | バス通りの上 | 0.026 | 0.008 | 0.045 |
| | | | | | | 0392 | 松戸市栗山59 | 栗山バス停 | 0.058 | 0.029 | 0.071 |
| 湾岸道路 | | | | | | 0394 | | | | | |
| 0209 | 千鳥町 | 湾岸道路千鳥 | 0.031 | 0.031 | 0.092 | 0395 | 国府台5-6 | ウェルシア前 | なし | 0.03 | 0.081 |
| 0460 | 加藤新田 | 高浜交差点東 | 未測定 | 未測定 | 0.1 | 0396 | 松戸市下矢切 | 矢切駅ロータ | 0.039 | 0.011 | 0.051 |
| 0304 | 塩浜4-8 | 塩浜体育館脇 | 0.053 | 0.036 | 0.067 | 0397 | 松戸市栗山 | マルエツ矢切 | 0.06 | 紛失 | 0.084 |
| 0305 | 新浜3 | 日本通運付近 | 0.056 | 0.038 | 0.056 | 0398 | 国府台5-26-18 | 泉養寺前 | 0.052 | 0.022 | 0.065 |
| 0306 | 新浜3 | 塩浜駅向保護 | 0.046 | 0.043 | 0.055 | 0399 | 国府台5- | 国府台小バス | 0.054 | 0.03 | 0.066 |
| 0307 | 新浜3 | 保護区東角交 | 0.037 | 0.029 | 0.037 | 0400 | 松戸市栗山 | セブンイレブ | 0.058 | 0.028 | 0.073 |
| | | | | | | 0072 | 国府台1-1 | 国立病院前ロー | 0.046 | 0.026 | 0.068 |
| | | | | | | 0073 | 国府台1-7-1 | 国立病院正門 | 0.041 | 0.01 | 0.052 |
| | | | 2014年(ppm) | | 2013年(ppm) | | | | 2014年(ppm) | | 2013年(ppm) |
| 新番 | 地番 | 取り付け場所 | 12月 | 6月 | 12月 | 新番 | 地番 | 取り付け場所 | 12月 | 6月 | 12月 |

| 行徳ハイパス | | | | | | 外環計画線（つづき） | | | | | |
|--------|-----------|----------|-------|-------|-------|------------|-----------|----------|-------|-------|-------|
| 0180 | 大和田1-1 | 大和田小前 | 0.034 | 0.019 | 0.053 | 0124 | 菅野3-3-10 | 東洋電器店 | 0.038 | 0.015 | 0.052 |
| 0206 | 新井2-2 | 相之川交差点 | 0.029 | 0.021 | 0.041 | 0125 | 菅野5-11-16 | 西尾医院そば | 0.04 | 0.016 | 0.043 |
| 0444 | 未広1-1（別） | 行徳測定局 | 未測定 | 未測定 | 未測定 | 0126 | 菅野3-10-10 | 吉田宅そば | 0.044 | 0.017 | 0.053 |
| 0459 | 関ヶ島15 | 行徳局東側交 | 未測定 | 未測定 | 0.061 | 0127 | 菅野3-23-1 | 日の出学園正門 | 0.041 | 0.012 | 0.041 |
| 0491 | 富浜1-1 | 行徳小学校裏 | 0.023 | 0.017 | 0.056 | 0131 | 須和田1-6-4 | 市川病院の川 | 未測定 | 未測定 | 未測定 |
| 0496 | 行徳駅前1-1 | 行徳公民館前 | 0.027 | 0.01 | 0.056 | 0132 | 須和田1-4 | 須和田橋北側 | 未測定 | 未測定 | 未測定 |
| | | | | | | 0267 | 松戸小山395-1 | サングリーン | 0.036 | 未測定 | 0.05 |
| | | | | | | 0271 | 松戸中矢切502 | 外環計画線南 | 中止 | 中止 | 中止 |
| | 旧行徳街道 | | | | | 0275 | 松戸上矢切 | 上矢切第二町 | 0.038 | 0.03 | 0.04 |
| 0457 | 伊勢宿6-6 | 伊勢宿バス停 | 未測定 | 未測定 | 0.046 | 0284 | 松戸上矢切168 | 階段中間 | 当面中 | 未測定 | 0.043 |
| 0458 | 伊勢宿5 | 伊勢宿バス停 | 未測定 | 未測定 | 0.054 | 0369 | 平田4-19 | 元国民銀行前 | 0.043 | 0.027 | 0.051 |
| | | | | | | 0370 | 平田2-17-8 | 14号とJR間の | 0.042 | 0.029 | 0.041 |
| | 東京市川線 | | | | | 0371 | 須和田1-16 | 真間川付近（ | 0.038 | 0.027 | 0.04 |
| 0500 | 南行徳3-11 | 中江川添公園 | 0.026 | 0.013 | 0.049 | 0372 | 菅野6-1 | 華屋与平衛向 | 0.043 | 0.035 | 0.038 |
| | | | | | | 0373 | 菅野3-12 | 小池酸素跡地 | 0.048 | 0.028 | 0.053 |
| | 外環計画線 | | | | | 0374 | 平田3-29-11 | 旧小池酸素横 | 0.046 | 0.032 | 0.052 |
| 0225 | 北国分3-2-3 | 開発地域向公 | 0.02 | 0.011 | 0.037 | 0375 | 菅野3-15 | 日の出小学校 | 0.042 | 0.03 | 0.045 |
| 0251 | 松戸下矢切17- | 中矢切バス停 | 0.037 | 0.026 | 0.053 | 0376 | 平田2-22-14 | 元杉原宅横 | 0.04 | 0.032 | 0.039 |
| 0255 | 松戸上矢切南 | 国交省測定場 | 0.038 | 0.032 | 0.043 | 0378 | 平田2-10 | 菅野駅踏切南 | 0.046 | 0.029 | 0.062 |
| 0067 | 須和田1-13-2 | 真間川から100 | 0.036 | 0.017 | 0.044 | 0379 | 大和田3-14 | 外環計画路線 | 0.038 | 0.035 | 0.044 |
| 0023 | 北国分1-27 | 小塚山公園あ | 0.029 | 0.01 | 0.043 | 0380 | 大和田1-6 | 文化会館南西 | 0.038 | 0.033 | 0.042 |
| 0024 | 北国分1-26 | 小塚山公園入 | 0.02 | 0.009 | 0.036 | | | | | | |
| 0027 | 北国分1-31 | 外環側道 | 0.015 | 0.014 | 0.035 | | | | | | |
| 0029 | 北国分1-25 | 外環横断路中 | 0.018 | 0.012 | 0.037 | | | | | | |
| 0030 | 北国分1-31 | 外環側道 自宅 | 0.017 | 0.011 | 0.038 | | | | | | |
| 0091 | 北国分1-20-2 | 外環側道、義 | 0.024 | 0.012 | 0.043 | | | | | | |
| 0092 | 北国分1-33-3 | 外環側道 | 0.027 | 0.011 | 0.043 | | | | | | |
| 0093 | 北国分1-29 | 外環側道、研 | 0.021 | 0.013 | 0.038 | | | | | | |
| 0095 | 中国分3-19 | 外環側道 タ | 0.015 | 0.015 | 0.041 | | | | | | |
| 0096 | 中国分3-19 | 外環側道 住 | 0.023 | 0.015 | 0.042 | | | | | | |
| 0111 | 菅野2-21-17 | (旧) 日出学 | 0.021 | 未測定 | 0.04 | | | | | | |
| 0112 | 菅野2-23-11 | 京成菅野駅踏 | 0.028 | 未測定 | 0.045 | | | | | | |
| 0113 | 菅野2-21-24 | (旧) 日出学 | 0.024 | 未測定 | 0.048 | | | | | | |
| 0114 | 菅野2-8-1 | 石渡酒店前 | 0.022 | 未測定 | 0.045 | | | | | | |
| 0115 | 菅野2-1-1 | (旧) 日出グ | 0.026 | 未測定 | 未測定 | | | | | | |
| 0117 | 菅野2-10-7 | (新) 日出幼 | 0.023 | 未測定 | 未測定 | | | | | | |
| 0118 | 菅野2-17-27 | 菅野駅300m北 | 0.027 | 未測定 | 0.041 | | | | | | |
| 0119 | 菅野6-13 | 菅野郵便局 (| 0.038 | 0.018 | 0.046 | | | | | | |
| 0120 | 菅野6-1 | 小池酸素跡地 | 中止 | 0.015 | 0.059 | | | | | | |
| 0121 | 菅野5-11-13 | 市川病院前 | 0.042 | 0.017 | 0.05 | | | | | | |
| 0122 | 菅野6-7-7 | 市川病院跡地 | 0.049 | 0.02 | 0.058 | | | | | | |
| 0123 | 菅野3-1-2 | フラワークリ | 0.046 | 0.013 | 0.047 | | | | | | |

3. 2014年度低濃度高濃度上位30地点一覧 低濃度上位30地点

| 6月度 | | | | | 12月度 | | | | | | |
|------|------------|--------------|----|------------|-------|------|------------|----------------|-----|------------|-------|
| 新番 | 地番 | 取り付け場所 | 道路 | 2014年(ppm) | | 新番 | 地番 | 取り付け場所 | 道路 | 2014年(ppm) | |
| | | | | 12月 | 6月 | | | | | 12月 | 6月 |
| 0044 | 柏井町1-1761 | 唱行寺東150m 自宅垣 | | 0.016 | 0.005 | 0027 | 北国分1-31 | 外環側道 | 外環計 | 0.015 | 0.014 |
| 0411 | 国分4-20-1 | 和洋中正門 | | 0.031 | 0.005 | 0095 | 中国分3-19 | 外環側道 | 外環計 | 0.015 | 0.015 |
| 0043 | 柏井町1-1792 | 唱行寺そば梨園垣根 | | 0.019 | 0.006 | 0044 | 柏井町1-1761 | 唱行寺東150m 自宅垣 | | 0.016 | 0.005 |
| 0065 | 国府台5-6 | 児童公園南側住宅地 | | 0.038 | 0.006 | 0034 | 大町280 | 少年自然の家 | | 0.016 | 0.009 |
| 0192 | 真間5-12 | 真間通り持国坂上 | | 0.032 | 0.006 | 0197 | 宮久保6-10-4 | 宮久保幼稚園北東、自 | | 0.016 | 0.01 |
| 0383 | 中国分4-27 | じゅん菜池正門入口 | | 0.035 | 0.006 | 0032 | 大町284 | 動植物園 | | 0.017 | 0.008 |
| 0412 | 国分4-20-1 | 和洋中保健室 | | 0.033 | 0.006 | 0030 | 北国分1-31 | 外環側道 自宅 | 外環計 | 0.017 | 0.011 |
| 0011 | 市川1-15-14 | 市川駅前通り横山茶 | | 0.023 | 0.007 | 0219 | 北国分3-7 | 旧菅野商店前 | | 0.017 | 0.012 |
| 0019 | 曾谷7-24-3 | 曾谷小西、自宅 | | 0.023 | 0.007 | 0353 | 市川4-3-19 | 常盤湯からの道150m | | 0.017 | 0.012 |
| 0035 | 大野町4-3163 | 駒形神社 | | 0.02 | 0.007 | 0204 | 市川南3-12-D | 三井マンション | 産業道 | 0.017 | 紛失 |
| 0053 | 国府台3-13-50 | 天満宮北側30m住宅街 | | 0.033 | 0.007 | 0028 | 北国分1-27 | 小塚山西出入り口 | | 0.018 | 0.011 |
| 0061 | 国府台3-9 | 里見公園駐輪場 | | 0.031 | 0.007 | 0029 | 北国分1-25 | 外環横断路中 | 外環計 | 0.018 | 0.012 |
| 0081 | 中国分5-4-13 | 自宅前 | | 0.029 | 0.007 | 0161 | 曾谷2-1 | 曾谷三叉路北 | 市川柏 | 0.018 | 0.013 |
| 0196 | 菅野2-11-19 | 菅野駅西300m、自宅 | | 0.026 | 0.007 | 0200 | 市川南3-12-A | シティパークマンション敷地内 | | 0.018 | 紛失 |
| 0216 | 中国分4-7-14 | 東台マーケットから | | 0.027 | 0.007 | 0043 | 柏井町1-1792 | 唱行寺そば梨園垣根 | | 0.019 | 0.006 |
| 0223 | 北国分3-16-2 | 北国分駅西250m、自 | | 0.025 | 0.007 | 0025 | 堀之内2-15 | 堀之内貝塚内、小祠 | | 0.019 | 0.009 |
| 0238 | 南大野1-10-9 | 大野小そば、自宅前 | | 0.027 | 0.007 | 0104 | 北国分2-29 | 自宅前 | | 0.019 | 0.009 |
| 0243 | 南大野1-26-12 | こごと公園近く | | 0.03 | 0.007 | 0218 | 北国分3-7-5 | 堀之内貝塚公園西100 | | 0.019 | 0.01 |
| 0283 | 松戸下矢切50 | 台地下低地 | | カプセル | 0.007 | 0208 | 福栄3-17-3 | 行徳バイパス南西400 | | 0.019 | 0.011 |
| 0385 | 国分4-20-1 | 和洋女子中学理科室 | | 0.037 | 0.007 | K'21 | 塩浜4-6-1 | 塩浜中東門 湾岸道よ | | 0.019 | 0.017 |
| 0420 | 中国分3-15-2 | 国府台自動車学校裏 | | 0.032 | 0.007 | 0035 | 大野町4-3163 | 駒形神社 | | 0.02 | 0.007 |
| 0018 | 国府台3-4-4 | 県道より西150m電柱 | | 0.032 | 0.008 | 0224 | 北国分3-13-9 | 博物館から有料道路へ | | 0.02 | 0.008 |
| 0032 | 大町284 | 動植物園 | | 0.017 | 0.008 | 0024 | 北国分1-26 | 小塚山公園入 | 外環計 | 0.02 | 0.009 |
| 0172 | 中国分3-12-8 | 文化幼稚園70m東 自 | | 0.031 | 0.008 | 0105 | 北国分2-31 | 市松有料道路への道 | | 0.02 | 0.01 |
| 0212 | 北国分2-10-1 | 禅照庵手前自宅 | | 0.026 | 0.008 | 0225 | 北国分3-2-3 | 開発地域向公園 | 外環計 | 0.02 | 0.011 |
| 0217 | 中国分4-15-1 | 自宅、99/06より隣に | | 0.021 | 0.008 | 0351 | 国府台1-1-7 | 松戸街道真間山下か | | 0.02 | 0.011 |
| 0221 | 北国分3-18-1 | 開発地域北西に至る | | 0.029 | 0.008 | 0012 | 市川1-15-14 | 市川駅前通り横山茶 | | 0.02 | 0.012 |
| 0224 | 北国分3-13-9 | 博物館から有料道路 | | 0.02 | 0.008 | 0207 | 相之川4-5 | 南行徳駅北口 | | 0.02 | 0.013 |
| 0229 | 堀ノ内3-18 | 北総線北国分駅南口 | | 0.022 | 0.008 | 0495 | 行徳駅前3-4 | 南沖公園側道 | | 0.02 | 0.013 |
| 0248 | 南大野1-39-5 | こごと南公園そば | | 0.023 | 0.008 | 0498 | 福栄3-9 | 新浜公園内、新浜通り | | 0.02 | 0.013 |
| 0250 | 南大野1-39-24 | こごと南公園向い側 | | 0.033 | 0.008 | 0494 | 日之出2 | 南浜公園内、湾岸道 | | 0.02 | 0.015 |
| 0358 | 国府台1-1-7 | バス通りの上 松戸街 | | 0.026 | 0.008 | 0471 | 中国分5-30-23 | 八百新の北東300m、自 | | 0.02 | 0.016 |
| 0382 | 中国分4-18-10 | 旧たじま及び私道北 | | 0.033 | 0.008 | 0339 | 田尻5-9-12 | 外環と船橋行徳線間の | | 0.02 | 0.02 |
| 0384 | 中国分4-5 | ブンブン十字路電柱 | | 0.038 | 0.008 | | | | | | |
| 0393 | 松戸市栗山10 | 栗山浄水場正門 | | 0.039 | 0.008 | | | | | | |
| 0413 | 国分2-19-1 | 北台からの道、和洋 | | 0.033 | 0.008 | | | | | | |
| 0414 | 国分6-12 | 北台バス停市 国分ハ | | 0.037 | 0.008 | | | | | | |

高濃度上位30地点

| 6月度 | 12月度 |
|-----|------|
|-----|------|

| | | | | 2014年(ppm) | | | | | | 2014年(ppm) | |
|------|----------|---------|------|------------|-------|------|------------|-------------|------|------------|-------|
| 新番 | 地番 | 取り付け場所 | 道路 | 12月 | 6月 | 新番 | 地番 | 取り付け場所 | 道路 | 12月 | 6月 |
| 0436 | 大和田3-25 | 鶴指バス停際 | 産業道 | 0.058 | 0.057 | 0054 | 国府台4-4-11 | 松戸街道、国府台 | 松戸街 | 0.068 | 0.023 |
| 0334 | 田尻3-2 | 鬼高陸橋上 | 京京葉道 | 0.065 | 0.05 | 0334 | 田尻3-2 | 鬼高陸橋上 | 京京葉道 | 0.065 | 0.05 |
| 0151 | 市川4-4 | 市松線T字真 | 松戸街 | 0.042 | 0.048 | 0256 | 松戸中矢切55 | 中矢切交差点近く、矢切 | 松戸街 | 0.063 | 0.028 |
| 0437 | 大和田1-14 | 大和田兜橋バ | 産業道 | 0.057 | 0.048 | 0060 | 国府台5-9-9 | 旧アミアン | 松戸街 | 0.062 | 0.041 |
| 0279 | 松戸上矢切29 | 総合福祉セン | 松戸街 | 0.055 | 0.046 | 0433 | 大洲4-9 | 大洲町バス停 | 産業道 | 0.062 | 0.042 |
| 0439 | 南八幡2-22 | 市川インター | 産業道 | 0.046 | 0.046 | 0189 | 市川2-21 | 国道14号、市川 | 14号 | 0.061 | 0.023 |
| 0306 | 新浜3 | 塩浜駅向保護 | 湾岸道 | 0.046 | 0.043 | 0435 | 大洲1-3 | 大洲郵便局バ | 産業道 | 0.061 | 0.042 |
| 0438 | 東大和田1-2 | かっぱ寿司際 | 産業道 | 0.06 | 0.043 | 0071 | 国府台1-1 | 国立病院ロータ | 松戸街 | 0.06 | 0.027 |
| 0433 | 大洲4-9 | 大洲町バス停 | 産業道 | 0.062 | 0.042 | 0323 | 鬼高3-29 | 鬼高陸橋上 | 京京葉道 | 0.06 | 0.036 |
| 0435 | 大洲1-3 | 大洲郵便局バ | 産業道 | 0.061 | 0.042 | 0438 | 東大和田1-2 | かっぱ寿司際 | 産業道 | 0.06 | 0.043 |
| 0060 | 国府台5-9-9 | 旧アミアン | 松戸街 | 0.062 | 0.041 | 0397 | 松戸市栗山 | マルエツ矢切 | 松戸街 | 0.06 | 紛失 |
| 0171 | 国府台2-3-1 | 和洋女子大正 | 松戸街 | 0.022 | 0.04 | 0310 | 行徳駅前4-12 | 新浜通り沿い、西友角 | 松戸街 | 0.058 | 0.027 |
| 0363 | 平田1-2-34 | 平田1丁目交差 | 14号 | 0.046 | 0.04 | 0400 | 松戸市栗山 | セブンイレブ | 松戸街 | 0.058 | 0.028 |
| 0364 | 八幡3-11 | 平田1丁目交差 | 14号 | 0.05 | 0.039 | 0392 | 松戸市栗山59 | 栗山バス停 | 松戸街 | 0.058 | 0.029 |
| 0264 | 松戸三矢小台4 | 新京成バス車 | 椽の木 | 0.036 | 0.038 | 0436 | 大和田3-25 | 鶴指バス停際 | 産業道 | 0.058 | 0.057 |
| 0286 | 松戸中矢切 | ローソン脇 | 松戸街 | 0.04 | 0.038 | 0015 | 国府台3-2-2 | 道路沿い13と1 | 松戸街 | 0.057 | 0.021 |
| 0287 | 松戸中矢切 | 中矢切信号、 | 松戸街 | 0.039 | 0.038 | 0437 | 大和田1-14 | 大和田兜橋バ | 産業道 | 0.057 | 0.048 |
| 0288 | 松戸三矢小台 | 新京成バス車 | 椽の木 | 0.042 | 0.038 | 0446 | 市川2-32 (別) | (旧193番)市 | 14号 | 0.056 | 0.02 |
| 0305 | 新浜3 | 日本通運付近 | 湾岸道 | 0.056 | 0.038 | 0183 | 国府台3-1-22 | 松戸街道山崎 | 松戸街 | 0.056 | 0.03 |
| 0432 | 大洲4-22 | 大洲3丁目バ | 産業道 | 0.056 | 0.038 | 0305 | 新浜3 | 日本通運付近 | 湾岸道 | 0.056 | 0.038 |
| 0434 | 大洲1-18 | 大洲防災公園 | 産業道 | 0.052 | 0.038 | 0432 | 大洲4-22 | 大洲3丁目バ | 産業道 | 0.056 | 0.038 |
| 0464 | 松戸二十世紀 | 市松有料交差 | 椽の木 | 0.045 | 0.037 | 0279 | 松戸上矢切29 | 総合福祉セン | 松戸街 | 0.055 | 0.046 |
| 0304 | 塩浜4-8 | 塩浜体育館脇 | 湾岸道 | 0.053 | 0.036 | 0399 | 国府台5- | 国府台小バス停 | 松戸街 | 0.054 | 0.03 |
| 0323 | 鬼高3-29 | 鬼高陸橋上 | 京京葉道 | 0.06 | 0.036 | 0394 | 松戸市栗山30 | 栗山坂下バス停 | 松戸街 | 0.054 | 落下 |
| 0150 | 市川4-5 | 県道市松線島 | 松戸街 | 0.035 | 0.035 | 0431 | 市川南2-6 | さくらんぼ保 | 産業道 | 0.053 | 0.034 |
| 0152 | 国府台4-11 | 市松線T字真 | 松戸街 | 未測定 | 0.035 | 0304 | 塩浜4-8 | 塩浜体育館脇 | 湾岸道 | 0.053 | 0.036 |
| 0263 | 松戸上矢切10 | 椽の木道路入 | 松戸街 | 0.043 | 0.035 | 0234 | 大野町4-3130 | 礼林寺霊園そば | | 0.052 | 0.011 |
| 0278 | 松戸上矢切10 | 四差路南東角 | 松戸街 | 0.045 | 0.035 | 137 | 船橋 本中山4 | 自宅前 | 産業道 | 0.052 | 0.017 |
| 0372 | 菅野6-1 | 華屋与平衛向 | 外環計 | 0.043 | 0.035 | 0252 | 松戸下矢切12 | 矢切駅バス停、 | 松戸街 | 0.052 | 0.02 |
| 0379 | 大和田3-14 | 外環計画路線 | 外環計 | 0.038 | 0.035 | 0398 | 国府台5-26-18 | 泉養寺前 | 松戸街 | 0.052 | 0.022 |
| | | | | | | 0187 | 市川3-26 | 松戸街道、国府 | 松戸街 | 0.052 | 0.03 |
| | | | | | | 0262 | 松戸上矢切22 | 松戸総合福祉 | 松戸街 | 0.052 | 0.03 |
| | | | | | | 0347 | 八幡1-8 | 14号との交差 | 14号 | 0.052 | 0.032 |
| | | | | | | 0434 | 大洲1-18 | 大洲防災公園 | 産業道 | 0.052 | 0.038 |

4. 2014年度番号順測定値一覧(市内)

| | | | | 2014年(ppm) | | | | | | 2014年(ppm) | |
|----|----|--------|----|------------|----|----|----|--------|----|------------|----|
| 新番 | 地番 | 取り付け場所 | 道路 | 12月 | 6月 | 新番 | 地番 | 取り付け場所 | 道路 | 12月 | 6月 |

| | | | | | | | | | | | |
|-----------|-----------|-------------|-----|------------|-------|-----------|------------|-------------|-----|------------|-------|
| 0001 | 平田2-29 | 諏訪神社境内 | | 未測定 | 0.017 | 0052 | 国府台3-11-15 | 天満宮境内駐車場 | | 0.028 | 0.014 |
| 0002 | 平田2-22-3 | 「菅野住宅」14号 | | 未測定 | 0.023 | 0053 | 国府台3-13-56 | 天満宮北側30m住宅街 | | 0.033 | 0.007 |
| 0003 | 菅野2-17-3 | 旧リブレ京成北信号 | | 0.026 | 0.013 | 0054 | 国府台4-4-11 | 松戸街道、国府台 | 松戸街 | 0.068 | 0.023 |
| 0004 | 宮久保1-24 | 国分川・真間川分岐 | | 0.031 | 0.01 | 0055 | 国府台5-26 | 回向院近く、 | 松戸街 | 0.04 | 0.03 |
| 0005 | 東国分1-1 | 市川昂高校正門 | | 0.031 | 0.009 | 0056 | 国府台4-5-43 | 国府台緑地入 | 松戸街 | 0.036 | 0.025 |
| 0006 | 東国分1-21 | つくし保育園前 | | 0.029 | 0.009 | 0057 | 国府台5-26 | 栗山バス停 | 松戸街 | 0.049 | 0.028 |
| 0007 | 曾谷5-22-7 | 市営住宅西、自宅 | | 0.032 | 0.014 | 0058 | 国府台3-2-19 | 田中酒店角 | 松戸街 | 0.038 | 0.021 |
| 0008 | 平田2-20 | 「菅野住宅」14号 | | 未測定 | 0.025 | 0059 | 国府台5-25-4 | 国府台小正門前 | 松戸街 | 0.026 | 紛失 |
| 0009 | 市川2-3-7 | 市川小向い、14号と | | 0.031 | 0.013 | 0060 | 国府台5-9-9 | 旧アミアン | 松戸街 | 0.062 | 0.041 |
| 0010 | 市川2-4 | 市川小向い、14号 | | 0.047 | 0.011 | 0061 | 国府台3-9 | 里見公園駐輪場 | | 0.031 | 0.007 |
| 0011 | 市川1-15-14 | 市川駅前通り横山茶 | | 0.023 | 0.007 | 0062 | 国府台3-9 | 里見公園藤棚10m南 | | 0.032 | 0.009 |
| 0012 | 市川1-15-14 | 市川駅前通り横山茶 | | 0.02 | 0.012 | 0063 | 国府台3-9 | 羅漢水下 | | 0.035 | 0.009 |
| 0013 | 国府台3-1-1 | 旧山崎商店外 | 松戸街 | 0.042 | 0.018 | 0064 | 国府台3-9-3 | 羅漢水上 | | 0.037 | 0.01 |
| 0014 | 国府台3-2-1 | 13から道路沿 | 松戸街 | 0.051 | 0.033 | 0065 | 国府台5-6 | 児童公園南側住宅地 | | 0.038 | 0.006 |
| 0015 | 国府台3-2-1 | 道路沿い13と | 松戸街 | 0.057 | 0.021 | 0066 | 国府台3-2-20 | 読売新聞販売所 | 松戸街 | 0.047 | 0.029 |
| 0016 | 国府台3-4-1 | 県道より西90m自宅塀 | | 0.037 | 0.01 | 0067 | 須和田1-13-2 | 真間川から100m | 外環計 | 0.036 | 0.017 |
| 0017 | 国府台3-4-1 | 県道より西90m自宅塀 | | 0.035 | 0.009 | 0068 | 須和田1-7 | 市川病院対岸の真間川 | 未測定 | 未測定 | |
| 0018 | 国府台3-4-1 | 県道より西150m電柱 | | 0.032 | 0.008 | 0069 | 国府台3-9 | 里見公園正門内 | | 0.032 | 0.012 |
| 0019 | 曾谷7-24-3 | 曾谷小西、自宅 | | 0.023 | 0.007 | 0071 | 国府台1-1 | 国立病院ロータリー | 松戸街 | 0.06 | 0.027 |
| 0020 | 曾谷7-10 | 曾谷橋 | | 0.031 | 未測定 | 0072 | 国府台1-1 | 国立病院前ロータリー | 松戸街 | 0.046 | 0.026 |
| 0021 | 北国分3-3-5 | 自宅 | | 0.023 | 0.01 | 0073 | 国府台1-7-1 | 国立病院正門前 | 松戸街 | 0.041 | 0.01 |
| 0022 | 北国分3-8 | 道路ぎわ | | 0.022 | 0.012 | 0075 | 中国分3-6-26 | 文化幼稚園近く、自宅 | | 0.033 | 0.01 |
| 0023 | 北国分1-27 | 小塚山公園あ | 外環計 | 0.029 | 0.01 | 0076 | 中国分5-16-5 | 八百新横入 | | 0.03 | 0.019 |
| 0024 | 北国分1-26 | 小塚山公園入 | 外環計 | 0.02 | 0.009 | 0077 | 国府台2-9-15 | 里見公園横バーバーマイ | | 0.033 | 0.021 |
| 0025 | 堀之内2-15 | 堀之内貝塚内、小祠 | | 0.019 | 0.009 | 0078 | 国府台3-19 | 江戸川沿い太田いちご | | 0.034 | 0.016 |
| 0026 | 堀之内2-26 | 博物館駐車場 | | 0.023 | 0.011 | 0081 | 中国分5-4-13 | 自宅前 | | 0.029 | 0.007 |
| 0027 | 北国分1-31 | 外環側道 | 外環計 | 0.015 | 0.014 | 0082 | 中国分5-4-1 | | | 0.028 | 0.009 |
| 0028 | 北国分1-27 | 小塚山西出入り口 | | 0.018 | 0.011 | 0083 | 中国分4-12-4 | | | 0.03 | 0.009 |
| 0029 | 北国分1-25 | 外環横断路中 | 外環計 | 0.018 | 0.012 | 0084 | 中国分5-4-13 | 家の中 | | 0.021 | 0.011 |
| 0030 | 北国分1-31 | 外環側道 自宅 | 外環計 | 0.017 | 0.011 | 0085 | 曾谷2-23-22 | マルエツ高塚店西80m | | 0.031 | |
| 0031 | 柏井町4-310 | | | 0.035 | 0.011 | 0086 | 曾谷2-22-1 | ココスそば | 市川柏 | 0.032 | |
| 0032 | 大町284 | 動植物園 | | 0.017 | 0.008 | 0087 | 曾谷3-11 | 安国寺南50m | | 0.031 | |
| 0033 | 大野町4-2481 | 市川霊園 | | 0.027 | 0.013 | 0091 | 北国分1-20-2 | 外環側道、義経 | 外環計 | 0.024 | 0.012 |
| 0034 | 大町280 | 少年自然の家 | | 0.016 | 0.009 | 0092 | 北国分1-33-3 | 外環側道 | 外環計 | 0.027 | 0.011 |
| 0035 | 大野町4-3163 | 駒形神社 | | 0.02 | 0.007 | 0093 | 北国分1-29 | 外環側道、研 | 外環計 | 0.021 | 0.013 |
| 0041 | 柏井町1-1165 | 柏井小隣り、自宅前 | | 0.026 | 0.01 | 0094 | 中国分5-39 | 外環側道 石段上 | | 0.023 | 0.014 |
| 0042 | 柏井町1-1127 | 柏井小南300m交差点 | | 0.036 | 0.013 | 0095 | 中国分3-19 | 外環側道 タマ | 外環計 | 0.015 | 0.015 |
| 0043 | 柏井町1-1792 | 唱行寺そば梨園垣根 | | 0.019 | 0.006 | 0096 | 中国分3-19 | 外環側道 住金 | 外環計 | 0.023 | 0.015 |
| 0044 | 柏井町1-1761 | 唱行寺東150m自宅塀 | | 0.016 | 0.005 | 0101 | 北国分2-2 | 北国分 市境 | | 0.036 | 未測定 |
| 0046 | 二俣1丁目 | 原木インターから西 | | 0.049 | 0.01 | 0102 | 北国分1-13 | 北国分 大銀杏 | | 0.042 | 未測定 |
| 0047 | 二俣1丁目 | 原木インター | 京葉道 | 0.037 | 0.014 | 0103 | 北国分1-12 | さかえ保育園 | | 0.051 | 未測定 |
| 0051 | 国府台3-5-2 | 里見公園前桜並木中 | | 0.037 | 0.01 | 0104 | 北国分2-29 | 自宅前 | | 0.019 | 0.009 |
| | | | | 2014年(ppm) | | | | | | 2014年(ppm) | |
| 新番 | 地番 | 取り付け場所 | 道路 | 12月 | 6月 | 新番 | 地番 | 取り付け場所 | 道路 | 12月 | 6月 |
| 0105 | 北国分2-31 | 市松有料道路への道 | | 0.02 | 0.01 | 163 | 宮久保1-1 | 宮久保橋そば | 市川柏 | 0.026 | 0.015 |
| 0106 | 北国分4-10 | | | 0.022 | 0.01 | 164 | 宮久保3-34 | 宮久保郵便局前の通り | | 0.03 | 0.015 |

| | | | | | | | | | | | |
|-----------|------------|-------------|-----|------------|-------|-----------|------------|-----------------|------------|-------|----|
| 0107 | 北国分2-27 | 北国分公園 | | 0.04 | 0.016 | 165 | 宮久保3-28 | 宮久保郵便局より北5 | 0.023 | 0.016 | |
| 0108 | 北国分2-18-3 | 自宅前 | | 0.043 | 0.017 | 0171 | 国府台2-3-1 | 和洋女子大正門松戸街 | 0.022 | 0.04 | |
| 0109 | 北国分1-18 | 萩原宅斜め前 | | 中止 | 中止 | 0172 | 中国分3-12-8 | 文化幼稚園70m東 自宅 | 0.031 | 0.008 | |
| 0110 | 北国分1-19 | 老人いこいの家そば | | 0.038 | 0.015 | 0173 | 中国分3-12-8 | 文化幼稚園70m東 自宅 | 0.033 | 0.009 | |
| 0111 | 菅野2-21-17 | (旧) 日出学 | 外環計 | 0.021 | 未測定 | 0174 | 東菅野4-30-1 | 中山団地向い、3.4.1 | 0.022 | 異常値 | |
| 0112 | 菅野2-23-11 | 京成菅野駅踏 | 外環計 | 0.028 | 未測定 | 0175 | 本北方2-2 | 中山団地そば、3.4.18 | 0.03 | 未測定 | |
| 0113 | 菅野2-21-24 | (旧) 日出学 | 外環計 | 0.024 | 未測定 | 0176 | 東菅野4-30 | 北方橋信号よ、3.4.18 | 0.025 | 未測定 | |
| 0114 | 菅野2-8-1 | 石渡酒店前 | 外環計 | 0.022 | 未測定 | 0177 | 曾谷1-37-11 | マルエツ曾谷店 曾谷通 | 0.036 | 0.011 | |
| 0115 | 菅野2-1-1 | (旧) 日出グ | 外環計 | 0.026 | 未測定 | 0178 | 宮久保6-11-10 | 市川柏線より東350m | 0.028 | 0.014 | |
| 0116 | 菅野2-14-5 | (旧) リブレ京成そ | | 0.03 | 未測定 | 0179 | 稲荷木1-15 | 稲荷木小南側 京葉道 | 0.038 | 0.025 | |
| 0117 | 菅野2-10-7 | (新) 日出幼 | 外環計 | 0.023 | 未測定 | 0180 | 大和田1-1 | 大和田小前 文行徳バ | 0.034 | 0.019 | |
| 0118 | 菅野2-17-27 | 菅野駅300m北 | 外環計 | 0.027 | 未測定 | 0181 | 国府台2-6-1 | 千葉県血清研究所前 | 0.031 | 0.014 | |
| 0119 | 菅野6-13 | 菅野郵便局 (| 外環計 | 0.038 | 0.018 | 0182 | 国府台3-11-2 | 総寧寺そば | 0.033 | 0.011 | |
| 0120 | 菅野6-1 | 小池酸素跡地 | 外環計 | 中止 | 0.015 | 0183 | 国府台3-1-22 | 松戸街道山崎 松戸街 | 0.056 | 0.03 | |
| 0121 | 菅野5-11-13 | 市川病院前 | 外環計 | 0.042 | 0.017 | 0184 | 市川3-30-1 | 国府台駅前交 松戸街 | 0.042 | 0.011 | |
| 0122 | 菅野6-7-7 | 市川病院跡地 | 外環計 | 0.049 | 0.02 | 0185 | 国府台1-7 | 国府台病院構内 | 0.029 | 0.01 | |
| 0123 | 菅野3-1-2 | フラワークリ | 外環計 | 0.046 | 0.013 | 0186 | 国分3-14 | 六反田 国分調節池前 | 0.038 | 0.01 | |
| 0124 | 菅野3-3-10 | 東洋電器店 | 外環計 | 0.038 | 0.015 | 0187 | 市川3-26 | 松戸街道、国 松戸街 | 0.052 | 0.03 | |
| 0125 | 菅野5-11-16 | 西尾医院そば | 外環計 | 0.04 | 0.016 | 0188 | 市川3-25 | 松戸街道、国 松戸街 | 0.04 | 0.016 | |
| 0126 | 菅野3-10-10 | 吉田宅そば | 外環計 | 0.044 | 0.017 | 0189 | 市川2-21 | 国道14号、市川14号 | 0.061 | 0.023 | |
| 0127 | 菅野3-23-1 | 日の出学園正 | 外環計 | 0.041 | 0.012 | 0190 | 市川2-16 | 国道14号、市川14号 | 0.047 | 0.015 | |
| 0131 | 須和田1-6-4 | 市川病院の川 | 外環計 | 未測定 | 未測定 | 0191 | 市川2-33-2 | 市川公民館前 14号 | 0.044 | 0.013 | |
| 0132 | 須和田1-4 | 須和田橋北側 | 外環計 | 未測定 | 未測定 | 0192 | 真間5-12 | 真間通り持国坂上 | 0.032 | 0.006 | |
| 0133 | 八幡4-14-27 | 八幡神社裏 住宅地 | | 0.022 | 0.018 | 0194 | 真間4-11 | 旧木内別邸正門前 | 0.038 | 0.009 | |
| 0134 | 八幡4-2-1 | 八幡神社南鳥居脇 | | 0.029 | 0.024 | 0195 | 国分3-20 | 松香園 作業場門 | 0.034 | 0.01 | |
| 137 | 船橋 本中山4 | 自宅前 | 産業道 | 0.052 | 0.017 | 0196 | 菅野2-11-19 | 菅野駅西300m、自宅 | 0.026 | 0.007 | |
| 138 | 船橋 本中山4 | 自宅ベランダ | 産業道 | 0.042 | 0.025 | 0197 | 宮久保6-10-4 | 宮久保幼稚園北東、自 | 0.016 | 0.01 | |
| 0141 | 真間4-5 | 手こな霊堂境内 | | 0.028 | 0.014 | 0198 | 南八幡2-21 | 市川インター 京葉道 | 0.042 | 0.011 | |
| 0142 | 市川1-23 | 14号市川駅前 14号 | | 0.038 | 0.019 | 0199 | 東大和田1-22 | 産業道路から200m北 | 0.034 | 0.015 | |
| 0143 | 市川1-7 | 14号市川駅前 14号 | | 0.037 | 0.027 | 0200 | 市川南3-12-4 | シティパークマンション敷地内建 | 0.018 | 紛失 | |
| 0144 | 市川1-5 | 国道14号サビ 14号 | | 0.037 | 0.022 | 0201 | 新井3-9-20 | 行徳バイパス東300m自 | 0.03 | 0.013 | |
| 0145 | 市川1-5 | 国道14号サビ 14号 | | 0.044 | 0.023 | 0202 | 曾谷4-8-11 | 曾谷緑地そば、自宅 | 0.029 | 0.009 | |
| 0146 | 市川1-21 | 真間駅前たいらや前 | | 0.04 | 0.021 | 0203 | 市川南4-9-20 | 小規模交差点 (産業道) | 0.029 | 紛失 | |
| 0147 | 真間2-13 | 市川駅前通り京成踏 | | 0.033 | 0.018 | 0204 | 市川南3-12-7 | 三井マンション 産業道 | 0.017 | 紛失 | |
| 0148 | 市川1-16 | 市川駅前通り京成踏 | | 0.029 | 0.023 | 0205 | 新井3-15-19 | 今井橋通り南西100m自 | 0.032 | 0.011 | |
| 0149 | 真間4-5 | 真間小西門 | | 0.029 | 0.017 | 0206 | 新井2-2 | 相之川交差点 行徳バ | 0.029 | 0.021 | |
| 0150 | 市川4-5 | 県道市松線島 松戸街 | | 0.035 | 0.035 | 0207 | 相之川4-5 | 南行徳駅北口 | 0.02 | 0.013 | |
| 0151 | 市川4-4 | 市松線 T字真 松戸街 | | 0.042 | 0.048 | 0208 | 福栄3-17-3 | 行徳バイパス南西400 | 0.019 | 0.011 | |
| 0152 | 国府台4-11 | 市松線 T字真 松戸街 | 未測定 | 0.035 | | 0209 | 千鳥町 | 湾岸道路千鳥町 湾岸道 | 0.031 | 0.031 | |
| 0161 | 曾谷2-1 | 曾谷三叉路北 市川柏 | | 0.018 | 0.013 | 0210 | 塩浜4-6 | 塩浜中、湾岸道から1 | 0.024 | 0.017 | |
| 0162 | 曾谷4-14 | 宮久保6丁への 市川柏 | | 0.022 | 0.013 | 0211 | 北国分4-13-28 | 禅照庵 | 0.023 | 0.015 | |
| | | | | 2014年(ppm) | | | | | 2014年(ppm) | | |
| 新番 | 地番 | 取り付け場所 | 道路 | 12月 | 6月 | 新番 | 地番 | 取り付け場所 | 道路 | 12月 | 6月 |
| 0212 | 北国分2-10-1 | 禅照庵手前自宅 | | 0.026 | 0.008 | 0255 | 松戸上矢切南 | 国交省測定場所 外環計 | 0.038 | 0.032 | |
| 0213 | 宮久保5-24-10 | 大柏川第1調節池向 | | 0.024 | 0.012 | 0256 | 松戸中矢切55 | 中矢切交差点近く、外 | 0.063 | 0.028 | |
| 0214 | 中国分4-7-9 | 旧橋本そば店から30 | | 0.027 | 0.009 | 0257 | 松戸二十世紀 | 二十世紀「郵便局前」 | 0.042 | 0.027 | |

| | | | | | | | | | | | |
|-----------|------------|--------------|------------|-------|------|-----------|-----------|--------|------------|-------|----|
| 0215 | 中国分2-4-2 | 千葉商大高校南50m、 | 0.027 | 0.01 | 0258 | 松戸二十世紀 | 旧丸山幼稚園 | 市松有 | 0.042 | 未測定 | |
| 0216 | 中国分4-7-14 | 東台マーケットから | 0.027 | 0.007 | 0259 | 松戸松戸 | 松戸トンネル | 6号線 | 中止 | 中止 | |
| 0217 | 中国分4-15-1 | 自宅、99/06より隣に | 0.021 | 0.008 | 0260 | 松戸小山 | 松戸二中前交 | 6号線 | 0.043 | 0.016 | |
| 0218 | 北国分3-7-5 | 堀之内貝塚公園西100 | 0.019 | 0.01 | 0261 | 松戸上矢切91- | 松戸二中、西 | 松戸街 | 0.036 | 未測定 | |
| 0219 | 北国分3-7 | 旧菅野商店前 | 0.017 | 0.012 | 0262 | 松戸上矢切229 | 松戸総合福祉 | 松戸街 | 0.052 | 0.03 | |
| 0220 | 北国分3-16-2 | | 0.028 | 0.009 | 0263 | 松戸上矢切100 | 栢の木道路入 | 松戸街 | 0.043 | 0.035 | |
| 0221 | 北国分3-18-1 | 開発地域北西に至る | 0.029 | 0.008 | 0264 | 松戸三矢小台4 | 新京成バス車庫 | 橡の木 | 0.036 | 0.038 | |
| 0222 | 北国分3-26-8 | 開発地域南西に至る | 0.033 | 0.01 | 0265 | 松戸三矢小台2 | 市川松戸市境道路 | | 0.033 | 0.027 | |
| 0223 | 北国分3-16-2 | 北国分駅西250m、自 | 0.025 | 0.007 | 0266 | 松戸上矢切10- | つぼみ保育園 | | 中止 | 中止 | |
| 0224 | 北国分3-13-9 | 博物館から有料道路 | 0.02 | 0.008 | 0267 | 松戸小山395- | サングリーン | 外環計 | 0.036 | 未測定 | |
| 0225 | 北国分3-2-3 | 開発地域向公 | 0.02 | 0.011 | 0268 | 松戸小山523- | 松戸南保育園前 | | 0.034 | 未測定 | |
| 0226 | 北国分4-2-3 | 旧有料道路に | 0.025 | 0.013 | 0269 | 松戸小山148 | 南部小正門前 | | 0.032 | 未測定 | |
| 0227 | 堀ノ内3-30 | 北国分駅北側 | 0.028 | 0.018 | 0270 | 松戸上矢切13 | 小羊保育園そば | | 0.037 | 0.029 | |
| 0228 | 堀ノ内3-34 | 北国分駅北側 | 0.034 | 0.021 | 0271 | 松戸中矢切502 | 外環計画線南 | 外環計 | 中止 | 中止 | |
| 0229 | 堀ノ内3-18 | 北総線北国分駅南口 | 0.022 | 0.008 | 0272 | 松戸上矢切 | 6号外環交差 | 6号線 | 0.05 | 未測定 | |
| 0230 | 堀ノ内3-17 | 北総線北国分駅へ曲 | 0.022 | 0.01 | 0273 | 松戸上矢切 | 6号外環交差 | 6号線 | 0.036 | 未測定 | |
| 0231 | 南大野1-10-20 | 大野小校庭南側 | 0.042 | 0.009 | 0274 | 松戸中矢切 | 旧矢切高校東南角 | | 中止 | 中止 | |
| 0232 | 南大野2-4 | 市川支所前交差点グ | 0.046 | 0.016 | 0275 | 松戸上矢切 | 上矢切第二町 | 外環計 | 0.038 | 0.03 | |
| 0233 | 大野町1-426- | 大野セイコー前、自 | 0.035 | 0.015 | 0276 | 松戸下矢切120 | 矢切駅前の県道 | 松戸街 | 0.05 | 紛失 | |
| 0234 | 大野町4-3130- | 礼林寺霊園そば | 0.052 | 0.011 | 0277 | 松戸中矢切562 | 中矢切バス停留 | 松戸街 | 中止 | 中止 | |
| 0235 | 南大野1-5-17 | オリンピック後ろ | 0.033 | 0.023 | 0278 | 松戸上矢切100 | 四差路南東角 | 松戸街 | 0.045 | 0.035 | |
| 0236 | 南大野2-3-B10 | マンション10階 | 0.049 | 0.009 | 0279 | 松戸上矢切299 | 総合福祉セン | 松戸街 | 0.055 | 0.046 | |
| 0237 | 大野町2-543 | 迎米バス停近 | 0.041 | 0.01 | 0280 | 松戸小山 | 二中前交差点 | 6号線 | 0.041 | 0.023 | |
| 0238 | 南大野1-10-9 | 大野小そば、自宅前 | 0.027 | 0.007 | 0281 | 松戸中矢切 | 変電所前南東 | | 0.033 | 0.011 | |
| 0239 | 南大野1-27-27 | 大野小北西約100m | 0.026 | 0.009 | 0282 | 松戸中矢切 | 変電所北西 | | 0.032 | 0.013 | |
| 0240 | 南大野1-5-17 | | 0.023 | 0.015 | 0283 | 松戸下矢切507 | 台地下低地 | | カプセル | 0.007 | |
| 0241 | 南大野2-3-A- | 姫宮団地バス | 0.049 | 0.01 | 0284 | 松戸上矢切168 | 階段中間 | 外環計 | 当面中 | 未測定 | |
| 0242 | 南大野1-35-28 | こごと公園近くの五 | 0.028 | 0.011 | 0285 | 松戸市上矢切 | 上矢切宝蔵院 | | 中止 | 中止 | |
| 0243 | 南大野1-26-12 | こごと公園近く | 0.03 | 0.007 | 0286 | 松戸中矢切 | ローソン脇 | 松戸街 | 0.04 | 0.038 | |
| 0244 | 南大野2-11-25 | こごと公園近く、自 | 0.032 | 0.01 | 0287 | 松戸中矢切 | 中矢切信号、 | 松戸街 | 0.039 | 0.038 | |
| 0245 | 南大野2-10-27 | こごとと北池向い側、 | 0.035 | 0.015 | 0288 | 松戸三矢小台 | 新京成バス車庫 | 橡の木 | 0.042 | 0.038 | |
| 0246 | 南大野2-10-20 | こごとと北公園向い側、 | 0.035 | 0.015 | 0289 | 松戸二十世紀 | デニーズ前 | 旧市松 | 0.046 | 0.019 | |
| 0247 | 南大野2-4-C- | こごとと南公園東側マ | 0.045 | 0.011 | 0290 | 松戸二十世紀 | 薬日本堂前 | 旧市松 | 0.044 | 0.026 | |
| 0248 | 南大野1-39-5 | こごとと南公園そば | 0.023 | 0.008 | 0291 | 松戸二十世紀 | J R 宿舎前 | | 中止 | 中止 | |
| 0249 | 南大野1-39-24 | こごとと南公園とグ | 0.026 | 0.014 | 0292 | 松戸二十世紀 | 柿の木小前 | | 0.037 | 0.017 | |
| 0250 | 南大野1-39-24 | こごとと南公園向い側、 | 0.033 | 0.008 | 0293 | 松戸松戸 | 松戸陣ヶ前 | 赤 | 6号 | 中止 | 中止 |
| 0251 | 松戸下矢切17- | 中矢切バス停 | 0.037 | 0.026 | 0294 | 松戸松戸1063 | 千葉大園芸学部北側 | | 中止 | 中止 | |
| 0252 | 松戸下矢切12 | 矢切駅バス停 | 0.052 | 0.02 | 0295 | 大野町1-473 | 梨風苑バス停 | 市川柏 | 0.04 | 0.015 | |
| 0253 | 松戸下矢切14 | 矢切幼稚園前 | 0.031 | 0.013 | 0296 | 大野町1-389- | 梨風公園近く、自宅 | | 0.026 | 0.01 | |
| 0254 | 松戸中矢切56 | 中矢切バス停 | 0.039 | 0.031 | 0301 | 新浜2 | 湊排水機場、千鳥橋 | | 0.044 | 0.027 | |
| | | | 2014年(ppm) | | | | | | 2014年(ppm) | | |
| 新番 | 地番 | 取り付け場所 | 道路 | 12月 | 6月 | 新番 | 地番 | 取り付け場所 | 道路 | 12月 | 6月 |
| 0302 | 塩浜4 | ハイタウン塩浜角、 | 0.035 | 0.033 | 0348 | 北方1-4 | 八方橋近く真間川沿 | | 0.032 | 0.013 | |
| 0303 | 塩浜4 | 塩浜体育館となりグ | 0.049 | 0.016 | 0349 | 北方2-3 | 八方橋近く真間川沿 | | 0.039 | 0.015 | |
| 0304 | 塩浜4-8 | 塩浜体育館脇 | 0.053 | 0.036 | 0350 | 八幡5-9-1 | 八方橋わき | | 0.033 | 0.018 | |
| 0305 | 新浜3 | 日本通運付近 | 0.056 | 0.038 | 0351 | 国府台1-1-7 | 松戸街道真間山下か | | 0.02 | 0.011 | |

| | | | | | | | | | | | |
|-----------|------------|--------------|------|------------|-------|-----------|------------|-------------|-----|------------|-------|
| 0306 | 新浜3 | 塩浜駅向保護 | 湾岸道 | 0.046 | 0.043 | 0352 | 市川4-5-17 | 国府台マンシ | 松戸街 | 0.035 | 0.028 |
| 0307 | 新浜3 | 保護区東角交 | 湾岸道 | 0.037 | 0.029 | 0353 | 市川4-3-19 | 常盤湯からの道150m | | 0.017 | 0.012 |
| 0308 | 福栄3-23-1 | ライオンズマンショ | | 0.037 | 0.019 | 0354 | 市川3-28-8 | 根本自治会館前 | | 0.033 | 0.011 |
| 0309 | 福栄2-10 | 新浜通り沿い、セブ | 紛失 | | 0.02 | 0355 | 市川4-11-24 | 国府台マンシ | 松戸街 | 0.033 | 0.029 |
| 0310 | 行徳駅前4-12 | 新浜通り沿い、西友 | | 0.058 | 0.027 | 0356 | 真間4-11-4 | 郵政官舎入り口 | | 0.022 | 0.009 |
| 0311 | 福栄4-19 | 行徳野鳥観察舎駐車 | | 0.033 | 0.018 | 0357 | 真間4-10-2 | 切り通し道路途中 | | 0.026 | 0.012 |
| 0312 | 福栄4-32 | 下水処理場正面 | | 0.044 | 0.019 | 0358 | 国府台1-1-7 | バス通りの上、 | 松戸街 | 0.026 | 0.008 |
| 0313 | 福栄4-22-11 | 行徳野鳥観察舎玄関 | | 0.044 | 0.023 | 0361 | 平田2-20 | 国道14号線沿い | 14号 | 0.048 | 0.03 |
| 0314 | 新浜3 | 行徳野鳥保護区内 | | 0.03 | 0.017 | 0362 | 平田2-14 | 国道14号、京成 | 14号 | 0.048 | 0.034 |
| 0315 | 南行徳4-7 | 東海面公園 | | 0.027 | 0.031 | 0363 | 平田1-2-34 | 平田1丁目交差 | 14号 | 0.046 | 0.04 |
| 0319 | 原木1-3-1-11 | 産業道路と東 | 京葉道 | 0.039 | 0.023 | 0364 | 八幡3-11 | 平田1丁目交差 | 14号 | 0.05 | 0.039 |
| 0320 | 原木1-3-1 | 東西線下 | 産業道 | 0.033 | 紛失 | 0365 | 新田1-20 | 新田公園向い | | 0.048 | 0.031 |
| 0321 | 田尻4-9 | 西船橋永谷マンションそば | | 0.038 | 紛失 | 0366 | 新田2-1 | 元天勇前 | | 0.042 | 0.029 |
| 0322 | 田尻4-14 | 田尻4丁目バス停近く | | 0.039 | 0.026 | 0367 | 平田3-28 | 平田小横 | | 0.043 | 0.029 |
| 0323 | 鬼高3-29 | 鬼高陸橋上 | 京京葉道 | 0.06 | 0.036 | 0368 | 平田3-10 | 市川工業高校角 | | 0.046 | 0.027 |
| 0324 | 田尻4-16 | 高谷バス停そば | | 0.047 | 0.019 | 0369 | 平田4-19 | 元国民銀行前 | 外環計 | 0.043 | 0.027 |
| 0325 | 田尻3-11 | ミニストップ前 | | 0.036 | 0.014 | 0370 | 平田2-17-8 | 14号とJR間の道 | 外環計 | 0.042 | 0.029 |
| 0326 | 高谷1-7 | 東西線原木中山駅前 | | 0.044 | 0.014 | 0371 | 須和田1-16 | 真間川付近 | 外環計 | 0.038 | 0.027 |
| 0327 | 田尻3 | ミニストップ前 | | 0.043 | 0.018 | 0372 | 菅野6-1 | 華屋与平衛向い | 外環計 | 0.043 | 0.035 |
| 0328 | 船橋市本中山 | 東西線原木中山駅前 | | 0.043 | 0.015 | 0373 | 菅野3-12 | 小池酸素跡地 | 外環計 | 0.048 | 0.028 |
| 0329 | 高谷1-1 | 五差路交差点がツリ | | 0.041 | 0.019 | 0374 | 平田3-29-11 | 旧小池酸素横 | 外環計 | 0.046 | 0.032 |
| 0330 | 高谷1-1 | 元法務局入口 | | 0.037 | 0.015 | 0375 | 菅野3-15 | 日の出小学校 | 外環計 | 0.042 | 0.03 |
| 0331 | 田尻3-7 | ウスイ金属前、京葉道 | | 0.041 | 0.013 | 0376 | 平田2-22-14 | 元杉原宅横 | 外環計 | 0.04 | 0.032 |
| 0332 | 田尻3-4-10 | 宝商事向い交差点、 | | 0.044 | 0.018 | 0377 | 菅野2-8 | 菅野駅踏切北 | 外環計 | 0.044 | 0.026 |
| 0333 | 田尻3-2 | 宝商事斜め向い交差 | | 0.049 | 0.018 | 0378 | 平田2-10 | 菅野駅踏切南 | 外環計 | 0.046 | 0.029 |
| 0334 | 田尻3-2 | 鬼高陸橋上 | 京京葉道 | 0.065 | 0.05 | 0379 | 大和田3-14 | 外環計画路線 | 外環計 | 0.038 | 0.035 |
| 0335 | 鬼高3-28 | 三菱自動車前 | 産業道 | 0.049 | 0.017 | 0380 | 大和田1-6 | 文化会館南西 | 外環計 | 0.038 | 0.033 |
| 0336 | 鬼高3-28 | 出光GS向い | 産業道 | 0.046 | 0.021 | 0381 | 中国分4-18-10 | 旧たじま近く | | 0.028 | 0.012 |
| 0337 | 船橋市本中山 | 真間川 中山橋南詰 | | 0.044 | 0.013 | 0382 | 中国分4-18-10 | 旧たじま及び私道北側 | | 0.033 | 0.008 |
| 0338 | 船橋市本中山 | 下総中山駅のガード | | 0.044 | 0.015 | 0383 | 中国分4-27 | じゅん菜池正門入口 | | 0.035 | 0.006 |
| 0339 | 田尻5-9-12 | 外環と船橋行徳線間 | | 0.02 | 0.02 | 0384 | 中国分4-5 | ブンブン十字路電柱 | | 0.038 | 0.008 |
| 0340 | 田尻5-9-12 | 同上庭先 | | 0.022 | 0.018 | 0385 | 国分4-20-1 | 和洋女子中学理科室 | | 0.037 | 0.007 |
| 0341 | 八幡6-9-6 | 富貴島小そば、自宅 | | 0.03 | 0.009 | 0386 | 本北方1-1 | 富貴島小向い、3・4・ | | 0.029 | |
| 0342 | 八幡6-10 | 富貴島小南側 | | 0.038 | 0.013 | 0387 | 鬼越1-2 | 境橋北50m真間 | 14号 | 0.031 | |
| 0343 | 八幡5-19 | 富貴島小バス停そば | | 0.038 | 0.019 | 0388 | 八幡1-6 | 14号京成線中間、桜並 | | 0.034 | |
| 0344 | 八幡5-9-29 | たくみ堀 | | 0.038 | 0.012 | 0391 | 国府台4-10-10 | 栗山から西に坂を下 | | 0.029 | 0.009 |
| 0345 | 八幡5-8 | 大和橋そば | | 0.037 | 0.013 | 0392 | 松戸市栗山59 | 栗山バス停 | 松戸街 | 0.058 | 0.029 |
| 0346 | 八幡1-11 | 14号との交差 | 14号 | 0.047 | 0.029 | 0393 | 松戸市栗山102 | 栗山浄水場正門 | | 0.039 | 0.008 |
| 0347 | 八幡1-8 | 14号との交差 | 14号 | 0.052 | 0.032 | 0394 | 松戸市栗山30 | 栗山坂下バス停 | 松戸街 | 0.054 | 落下 |
| | | | | 2014年(ppm) | | | | | | 2014年(ppm) | |
| 新番 | 地番 | 取り付け場所 | 道路 | 12月 | 6月 | 新番 | 地番 | 取り付け場所 | 道路 | 12月 | 6月 |
| 0395 | 国府台5-6 | ウェルシア前 | 松戸街 | なし | 0.03 | 0457 | 伊勢宿6-6 | 伊勢宿バス停 | 旧行徳 | 未測定 | 未測定 |
| 0396 | 松戸市下矢切 | 矢切駅ロータ | 松戸街 | 0.039 | 0.011 | 0458 | 伊勢宿5 | 伊勢宿バス停 | 旧行徳 | 未測定 | 未測定 |
| 0397 | 松戸市栗山 | マルエツ矢切 | 松戸街 | 0.06 | 紛失 | 0459 | 関ヶ島15 | 行徳局東側交 | 行徳バ | 未測定 | 未測定 |
| 0398 | 国府台5-26-18 | 泉養寺前 | 松戸街 | 0.052 | 0.022 | 0460 | 加藤新田 | 高浜交差点東 | 湾岸道 | 未測定 | 未測定 |
| 0399 | 国府台5- | 国府台小バス | 松戸街 | 0.054 | 0.03 | 0461 | 松戸二十世紀 | 道路南側沿道 | 椽の木 | 0.049 | 0.033 |

| | | | | | | | | | | | |
|-----------|------------|-------------|------|-------|------------|-------|------------|--------------|------|-------|-------|
| 0400 | 松戸市栗山 | セブンイレブ | 松戸街 | 0.058 | 0.028 | 0462 | 松戸二十世紀 | 市松有料交差 | 椽の木 | 0.047 | 0.034 |
| 0401 | 国分2-3-13 | 石橋下公園そば | | 0.025 | 0.015 | 0463 | 松戸二十世紀 | 道路北側沿道 | 椽の木 | 0.048 | 0.031 |
| 0402 | 須和田2-30 | クルマ少ない道 | | 0.022 | 0.014 | 0464 | 松戸二十世紀 | 市松有料交差 | 椽の木 | 0.045 | 0.037 |
| 0411 | 国分4-20-1 | 和洋中正門 | | 0.031 | 0.005 | 0465 | 南大野1-1 | 大柏橋交差点 | 旧市松 | 中止 | 未測定 |
| 0412 | 国分4-20-1 | 和洋中保健室 | | 0.033 | 0.006 | 0466 | 大野町3-1 | 大柏出張所前 | | 中止 | 0.014 |
| 0413 | 国分2-19-1 | 北台からの道、和洋 | | 0.033 | 0.008 | 0467 | 南大野2-2 | 姫宮団地入口バス停 | | 中止 | 0.015 |
| 0414 | 国分6-12 | 北台バス停市 | 国分バ | 0.037 | 0.008 | 0471 | 中国分5-30-2 | 八百新の北東300m、自 | | 0.02 | 0.016 |
| 0415 | 国分5-16 | 北台バス停松 | 国分バ | 0.039 | 0.01 | 0472 | 中国分5-30-1 | 八百新の北東300m、南 | | 0.021 | 0.015 |
| 0416 | 国分6-9 | すずらん花店 | 国分バ | 0.044 | 0.012 | 0473 | 真間5-13-10 | 持国坂先真間通り、自 | | 0.03 | 0.02 |
| 0417 | 国分1-29 | 国分バス停市 | 国分バ | 0.033 | 0.013 | 0474 | 真間5-13-10 | 同、自宅西側 | | 0.027 | 0.019 |
| 0418 | 国分5-1 | 国分バス停松 | 国分バ | 0.041 | 0.013 | 0481 | 国分7-11 | (旧k-3)国分川 | 国分バ | 0.035 | 未測定 |
| 0419 | 中国分1-1 | NTT電話塔 | | 0.037 | 0.009 | 0482 | 稲越624 | (旧K-4)国府台女学院 | | 0.033 | 未測定 |
| 0420 | 中国分3-15-2 | 国府台自動車学校裏 | | 0.032 | 0.007 | 0483 | 稲越268 | 国女分校と国分高の間 | | 0.031 | 未測定 |
| 0421 | 旧453 本北方 | 美濃輪公園、八幡学 | | 0.031 | 0.017 | 0484 | 大町53 | 大町小入口と興 | 国道46 | 0.033 | 未測定 |
| 0422 | 旧454 本北方 | 若宮小西側10 | 木下街 | 0.042 | 0.022 | 0485 | 大町230 | 大町駅手前200 | 国道46 | 0.044 | 未測定 |
| 0423 | 北方3-3-7 | 深町坂上 | 木下街 | 0.033 | 0.022 | 0486 | 大町82 | (旧K-7)大町小 | 国道46 | 0.036 | 未測定 |
| 0424 | 若宮3-49 | 北方十字路北 | 旧市松 | 0.035 | 0.024 | 0487 | 大町275 | 日枝神社西側 | 国道46 | 0.03 | 未測定 |
| 0425 | 松戸串崎新田 | 串崎新田交差 | 国道46 | 0.048 | 0.011 | 0488 | 大町505 | (旧K-1)レスト | 国道46 | 0.039 | 未測定 |
| 0426 | 松戸串崎新田 | 串崎新田交差 | 国道46 | 0.036 | 0.014 | 0489 | 大野町1-478-3 | | | 0.023 | 未測定 |
| 0427 | 松戸串崎新田 | 串崎新田交差 | 国道46 | 0.048 | 0.011 | 0490 | 大野町1-567 | 迎米バス停近 | 市川柏 | 0.04 | 未測定 |
| 0428 | 松戸串崎新田 | 串崎新田交差 | 国道46 | 0.046 | 0.015 | 0491 | 富浜1-1 | 行徳小学校裏 | 行徳バ | 0.023 | 0.017 |
| 0429 | 松戸串崎新田 | 464号から東に少し入 | | 0.038 | 0.009 | 0492 | 塩焼2-9 | 浜道公園内 | | 0.021 | 0.015 |
| 0431 | 市川南2-6 | さくらんぼ保 | 産業道 | 0.053 | 0.034 | 0493 | 幸1-1 | 幸中央公園側道 | | 0.024 | 0.019 |
| 0432 | 大洲4-22 | 大洲3丁目バス | 産業道 | 0.056 | 0.038 | 0494 | 日之出2 | 南浜公園内、湾岸道 | | 0.02 | 0.015 |
| 0433 | 大洲4-9 | 大洲町バス停 | 産業道 | 0.062 | 0.042 | 0495 | 行徳駅前3-4 | 南沖公園側道 | | 0.02 | 0.013 |
| 0434 | 大洲1-18 | 大洲防災公園 | 産業道 | 0.052 | 0.038 | 0496 | 行徳駅前1-1 | 行徳公民館前 | 行徳バ | 0.027 | 0.01 |
| 0435 | 大洲1-3 | 大洲郵便局バ | 産業道 | 0.061 | 0.042 | 0497 | 湊新田1-11 | 胡録公園側道、バイ | | 0.021 | 0.013 |
| 0436 | 大和田3-25 | 鶴指バス停際 | 産業道 | 0.058 | 0.057 | 0498 | 福栄3-9 | 新浜公園内、新浜通 | | 0.02 | 0.013 |
| 0437 | 大和田1-14 | 大和田兜橋バ | 産業道 | 0.057 | 0.048 | 0499 | 塩浜4-1 | 行徳高、塩浜団地間、 | | 0.023 | 0.015 |
| 0438 | 東大和田1-2 | かつば寿司際 | 産業道 | 0.06 | 0.043 | 0500 | 南行徳3-11 | 中江川添公園内 | 東京市 | 0.026 | 0.013 |
| 0439 | 南八幡2-22 | 市川インター | 産業道 | 0.046 | 0.046 | K21 | 中山1-11-1 | 市川四中東門、木下街 | | 中止 | 中止 |
| 0440 | 南八幡2-17 | 市役所分庁舎 | 産業道 | 0.048 | 0.032 | K22 | 中山1-11-1 | 市川四中北門、木下街 | | 中止 | 中止 |
| 0441 | 新田4-10 (別) | 新田測定局 宮田小 | | 0.045 | 0.013 | K'21 | 塩浜4-6-1 | 塩浜中東門 湾岸道よ | | 0.019 | 0.017 |
| 0442 | 八幡3-24 (別) | 本八幡測定局 八幡 | | 0.034 | 0.013 | K'22 | 塩浜4-6-2 | 塩浜中北門 湾岸道よ | | 未測定 | 0.02 |
| 0443 | 若宮3-54 (別) | 若宮測定局 木下街 | | 0.037 | 0.017 | K''21 | 福栄3-4-1 | 福栄中の北門 | | 0.034 | 0.013 |
| 0444 | 末広1-1 (別) | 行徳測定局 行徳バ | | 未測定 | 未測定 | K''22 | 福栄3-4-1 | 福栄中の東門 | | 0.032 | 0.018 |
| 0445 | 湊新田2-4 (別) | 行徳駅前測定局 駅 | | 未測定 | 未測定 | | | | | | |
| 0446 | 市川2-32 (別) | (旧193番)市 | 14号 | 0.056 | 0.02 | | | | | | |
| | 市外 | | | | | | | | | | |
| | | | | | 2014年(ppm) | | | | | | |
| 新番 | 地番 | 取り付け場所 | 道路 | 12月 | 6月 | | | | | | |
| C01 | 千葉市中央区 | 千葉寺バス停 | 大網街 | 0.03 | 0.025 | | | | | | |
| C03 | 千葉市中央区 | 矢作トンネル | 中央歩 | 0.075 | 0.081 | | | | | | |
| C04 | 千葉市中央区 | 京葉道大網街 | 京葉道 | 0.05 | 0.054 | | | | | | |
| C05 | 千葉市中央区 | 大網街道サイ | 大網街 | 0.036 | 0.022 | | | | | | |
| C06 | 千葉市中央区 | 福正寺 | | 0.021 | 0.038 | | | | | | |

| | | | | | |
|-----------|--------|--------|-----|-------|-------|
| 新番 | 地番 | 取り付け場所 | 道路 | 12月 | 6月 |
| C01 | 千葉市中央区 | 千葉寺バス停 | 大網街 | 0.03 | 0.025 |
| C03 | 千葉市中央区 | 矢作トンネル | 中央歩 | 0.075 | 0.081 |
| C04 | 千葉市中央区 | 京葉道大網街 | 京葉道 | 0.05 | 0.054 |
| C05 | 千葉市中央区 | 大網街道サイ | 大網街 | 0.036 | 0.022 |
| C06 | 千葉市中央区 | 福正寺 | | 0.021 | 0.038 |

| | | | | |
|-----|-----------|--------------|-------|-------------|
| C07 | 千葉市中央区 | 千葉興銀浜野支店 | 0.033 | 0.025 |
| C08 | 千葉市中央区 | JEF生浜門蘇我 | 国道16 | 未測定 0.025 |
| C09 | 千葉市中央区 | 国交省測定局 | 国道16 | 0.032 0.019 |
| C10 | 千葉市中央区 | 清水宅 | 0.029 | 中止 |
| C02 | 千葉市中央区 | 宮崎町785-1 | 0.03 | |
| C11 | 大網白里市小 | 保育園 m北 | 0.013 | |
| C12 | 大網白里市小 | 保育園 m北 | 0.012 | |
| C13 | 大網白里市小 | 圏央道400m南 | 0.013 | |
| C14 | 鎌ヶ谷市東中 | かまがや診療所入口 | 0.034 | |
| C15 | 佐倉市王子台2 | 白井駅 m南 | 0.033 | |
| C16 | | | なし | |
| C17 | 船橋市南本町6 | 南浜診療所わき | 0.025 | |
| C18 | 千葉市花見川 | 花園診療所玄関 | 0.019 | |
| C19 | 千葉市花見川 | 千葉健生病院 | 14号線 | 0.055 |
| C20 | 千葉市美浜区 | 稲毛診療所 | 0.03 | |
| C21 | | | なし | |
| C22 | 千葉市中央区 | 青光会今井町診療所 | なし | |
| C23 | 市原市君塚2- | いちはら協立診療所 | 0.04 | |
| C24 | 千葉市中央区 | 千葉民医連本部 | 0.041 | |
| C25 | 東金市東上宿 | 自宅 | 0.018 | |
| C27 | 不明 | | 0.036 | |
| | | | | |
| F01 | 船橋海神3-27- | イオン前道路際、新 | 0.019 | 0.015 |
| F02 | 船橋海神3-27- | イオン前マンション前、新 | 0.019 | 0.014 |
| F03 | 船橋海神3-25- | 野田線高架と | 9号線 | 0.024 0.022 |
| F04 | 船橋本町7-19- | 天沼交差点西 | 9号線 | 0.027 0.017 |
| | | | | |
| S01 | 埼玉県松伏町 | 車が少ない道 | 0.035 | 0.011 |
| S02 | 埼玉県松伏町 | 車が少ない道 | 0.033 | 落下 |
| S03 | | | 中止 | 中止 |
| S04 | | | 中止 | 中止 |