

市川の空気を調べる会

2013年6月度・12月度  
市川市内二酸化窒素（NO<sub>2</sub>）濃度  
測定結果報告書

- 市内大気汚染の概況
- 市内地域別汚染状況
- 市内地域別・町名別測定値一覧
- 市内と近隣幹線道路汚染況
- 低濃度及び高濃度30地点

2014年3月9日

## 目 次

I. 2013 年度の二酸化窒素 (NO <sub>2</sub> ) 測定結果のまとめ	
1. はじめに	1
2. 2013 年度定例測定	1
(1) 第 43 回測定	1
(2) 第 44 回測定	1
3. 測定の条件	1
(1) NO <sub>2</sub> のカプセル捕集量 (μg) から大気中濃度 (ppm) への換算式	1
(イ) 6 月度測定	1
(ロ) 12 月度測定	1
(2) 測定時の気象状況と行政測定局の大気汚染濃度	2
(イ) 測定時の気象状況	2
(ロ) 行政局の大気汚染濃度	2
(ハ) 測定日近辺の行政局測定 NO <sub>2</sub> 濃度と風速の変化	2
4. 2013 年度測定結果のまとめ	3
(1) 市川市全域の NO <sub>2</sub> 汚染状況	3
(イ) 市内住宅地域と沿道地域の NO <sub>2</sub> 平均濃度とその推移	3
(2) 市内地域別 NO <sub>2</sub> 汚染状況	6
(イ) 地域区分の改訂と各区分測定数	6
(ロ) 市内地域別の汚染状況	6
(3) 幹線道路沿線の汚染度	9
(4) 市内低濃度地点と高濃度地点	11
5. おわりに	11
付. 簡易カプセルによる大気中 NO <sub>2</sub> 濃度の測定法	12
会員 (及び賛助会員) 募集と連絡先	13
II. 2013 年度地域別・町名別測定値一覧表	14~26
III. 2013 年市内と周辺的主要道路沿い地点測定値一覧	27~32
IV. 2013 年度市川市内低濃度及び高濃度上位 30 地点一覧	33~36

# I. 2013年度の二酸化窒素（NO<sub>2</sub>）測定結果のまとめ

## 1. はじめに

市川市全域における自動車排出ガス 二酸化窒素（NO<sub>2</sub>）の濃度を、天谷式簡易カプセルを用いて、毎年6月と12月に全国の一斉測定日に合わせて測定しており、1992年に開始以来22年間になります。

測定に用いる天谷式簡易カプセルは、2007年度からはより信頼性の高い改良型（第6世代（6G））カプセルを用いており<sup>1)</sup>、6Gカプセルの測定によるこの7年間の推移も報告します。

注(1)：1Gカプセルと6Gカプセルの比較試験と両測定値の相関性等については、2006年度と2008年度の測定報告書に詳述。

## 2. 2013年度定例測定に関連作業

### (1) 第43回測定

定例測定日時：2013年6月6日(木)18時～6月7日(金)18時

カプセル作成日：5月19日 約1200本作成 参加者8名

カプセル分析日：6月23日 参加者13名

測定参加者：97名（「関さんの森」の測定者を除く）

### (2) 第44回測定

定例測定日時：2013年12月5日(木)16時～6日(金)16時

カプセル作成日：11月24日 約1250本作成 参加者12名

カプセル分析日：12月21日 約1100本 参加者10名

測定参加者：96名（「関さんの森」の測定者を除く）

## 3. 測定条件

### (1) NO<sub>2</sub>のカプセル捕集量（μg）から大気中濃度（ppm）への換算式

#### (イ) 6月度測定

カプセルの行政測定局取付け試験

2013年7月2日（火）～3日（水）、7月6日（土）～7日（日）及び7月25日（木）～26日（金）の3回にわたり、東京都延9局、市川市4局、松戸市延2局へのカプセル取付け試験を行いました。この15局の取付け試験から得られた15組と原点を加えた16組の[カプセル捕集量(μg)：測定局大気中濃度(ppm)]の値から下記の相関直線式(1)が得られ、この式を6月度の換算式として用いました。

$$Z(\text{ppm}) = 0.0332349Y(\mu\text{g}) - 0.0009846 \quad \text{相関係数 } r = 0.98 \quad (1)\text{式}$$

#### (ロ) 12月度測定

カプセルの行政測定局取付け試験

2013年11月28日（木）～29日（金）、12月5日（木）～6日（金）及び12月17日（火）～18日（水）の3回にわたり、東京都延べ8局、市川市延べ8局、松戸市延べ2局への取付け試験を行いました。上記18局の取付け試験から得られた18組と原点を加えた19組

の[ $\mu\text{g}:\text{ppm}$ ]の値から得た下記の相関直線式(2)を12月度の換算式として用いました。

$$Z(\text{ppm})=0.0423205Y(\mu\text{g})+0.0044459 \quad r=0.97 \quad (2)\text{式}$$

(2) 測定時の気象状況と行政局測定の大気汚染濃度

(イ) 測定時の気象状況

6月と12月の測定時間帯の気象状況は表1の通りでした。

表1 2013年6月度と12月度における測定時間帯の気象状況

	6月6日(木)16時~7日(金)20時	12月5日(木)16時~6日(金)20時
天気	両日ともうす曇りで、弱風の測定に適した天候	5日は快晴6日はうす曇りで、ともに微風の測定に適した天候
風向	両日とも南または南東寄りの風	5日は南寄り、6日は北または北西寄り
平均風速(m/sec)	1.4	0.7
平均気温(°C)	20.0	8.9
平均湿度(%)	67.4	65.0
雨量	0	0

注) 雨量のみ船橋局、他は全て本八幡局のデータ

(ロ) 行政局における大気汚染濃度

6月度12月度の測定時間帯における市川市測定局の大気汚染濃度は表2の通りでした。市川市測定局における汚染濃度は6月度は例年に比べて低目で、逆に12月度は例年に比べ高めで、12月度のPM<sub>2.5</sub>濃度は環境基準の日平均値(30 $\mu\text{g}/\text{m}^3$ 以下)の上限に近い値でした。

表2 2013年6月度と12月度測定時間帯の行政局における大気汚染物質平均濃度

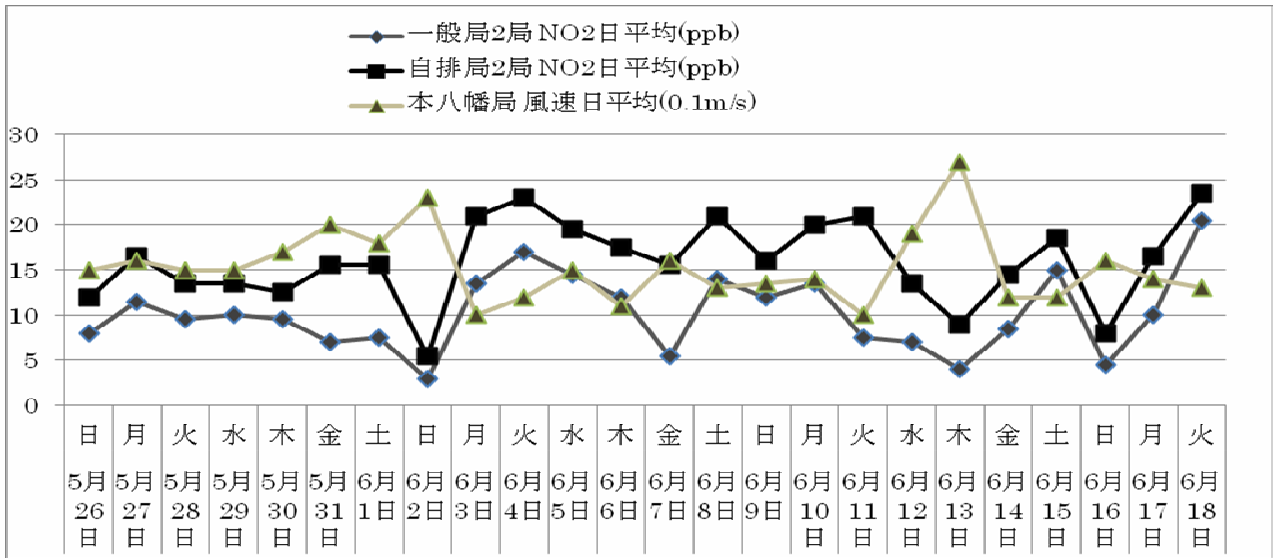
日時	6月6日(木)16時~7日(金)20時			12月5日(木)16時~6日(金)20時		
	本八幡局	市川局	行徳局	本八幡局	市川局	行徳局
NO <sub>2</sub> (ppm)	0.007	0.016	0.017	0.047	0.051	0.047
NO (ppm)	0.0004	0.007	0.009	0.057	0.074	0.066
SPM (mg/m <sup>3</sup> )	0.010	0.010	0.016	0.034	0.034	0.032
オキシダント (ppm)	0.037	—	—	0.007	—	—
PM <sub>2.5</sub> ( $\mu\text{g}/\text{m}^3$ )	7.5	—	9.0	29.6	—	25.4

注) 本八幡局は八幡小校庭内の一般大気汚染測定局。市川局は国道14号線沿い、JR市川駅近くの自動車排気ガス測定局。行徳局は行徳バイパス沿い市川7中隣接の自動車排気ガス測定局。

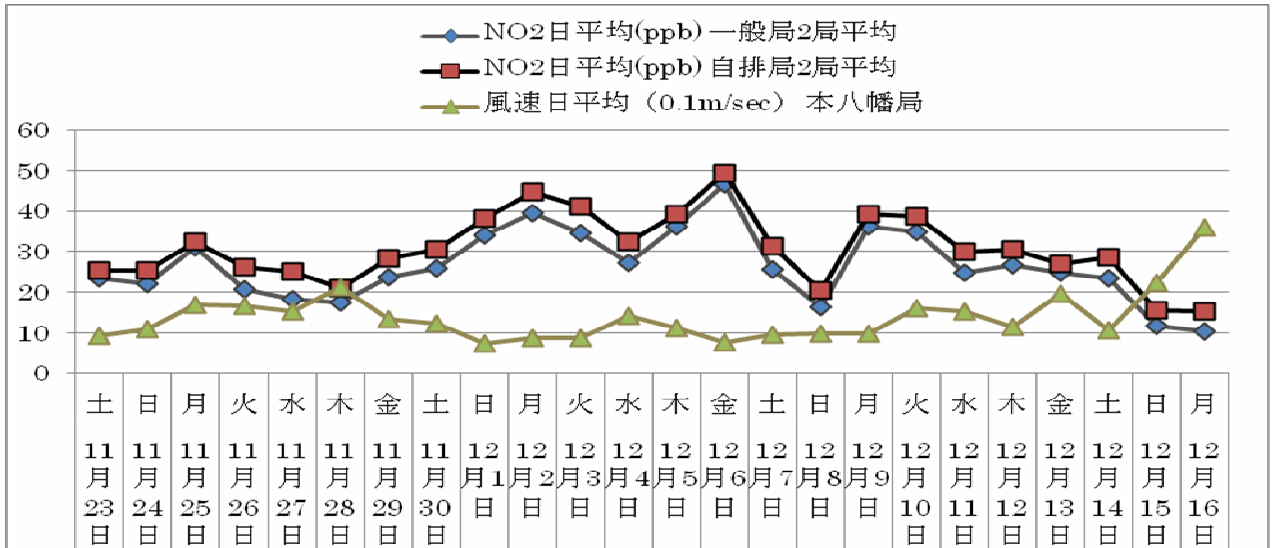
(ハ) 測定日近辺24日間の市川市測定局測定によるNO<sub>2</sub>濃度と風速の変化

図1に6月度と12月度の定例測定日周辺における市川市測定局のNO<sub>2</sub>濃度日平均値と風速日平均値の変化を示します。6月度12月度とも、一般局2局のNO<sub>2</sub>平均値と自排局2局のNO<sub>2</sub>平均値が良く同調して動き、市川の広い範囲でNO<sub>2</sub>濃度はほぼ同様の波形で変化していることが分かります。また風速とNO<sub>2</sub>濃度はほぼ逆比例することも示されています。これらの特徴は例年と同じです。(注) 1ppb=0.001ppm

図1 測定日周辺の市川市測定局におけるNO<sub>2</sub>濃度と風速の変化  
6月度



12月度



この図から 2013 年度の定例測定日は汚染濃度が高い時なのか低い時なのかを見ます。定例の測定時間は 6 月は 6 日の 18 時から 7 日の 18 時まで、12 月は 5 日の 16 時から 6 日の 16 時までですから、両月とも後の日の方が測定時間が長いこととなります。図 1 から 6 月は後の日 7 日は周辺に比べ低目の日、逆に 12 月の後の日 6 日は周辺で最も高い日でした。このことから私たちの測定値も、6 月は全体が低めに、12 月は全体が高めになると予想されます。

#### 4. 2013 年度測定結果のまとめ

##### (1) 市川市内全域のNO<sub>2</sub>汚染状況

##### (イ) 市内全域及び住宅地点と沿道地点のNO<sub>2</sub>平均濃度とその推移

ここで市川市内として、例年通り隣接する松戸市矢切地区と近辺及び串崎新田地区および船橋市本中山地区を含むこととします。6 月度と 12 月度における市内全地点及びこ

れを住宅地点と幹線道路沿い地点（沿道地点とする）に分けた時のそれぞれの平均濃度と測定数の2007年度からの推移を表3に、平均濃度の推移を図2に示します。

表3 市内「全地点」、「住宅地点」及び「沿道地点」のNO<sub>2</sub>平均濃度と測定数の推移  
6月度

		2007年	2008年	2009年	2010年	2011年	2012年	2013年
全地点	平均濃度(ppm)	0.032	0.032	0.026	0.023	0.033	0.021	0.016
	測定数	351	378	356	377	336	378	377
住宅地点	平均濃度(ppm)	0.029	0.027	0.021	0.017	0.028	0.017	0.012
	測定数	283	282	246	247	229	252	249
沿道地点	平均濃度(ppm)	0.045	0.047	0.037	0.035	0.045	0.029	0.024
	測定数	68	96	110	130	107	126	128

12月度

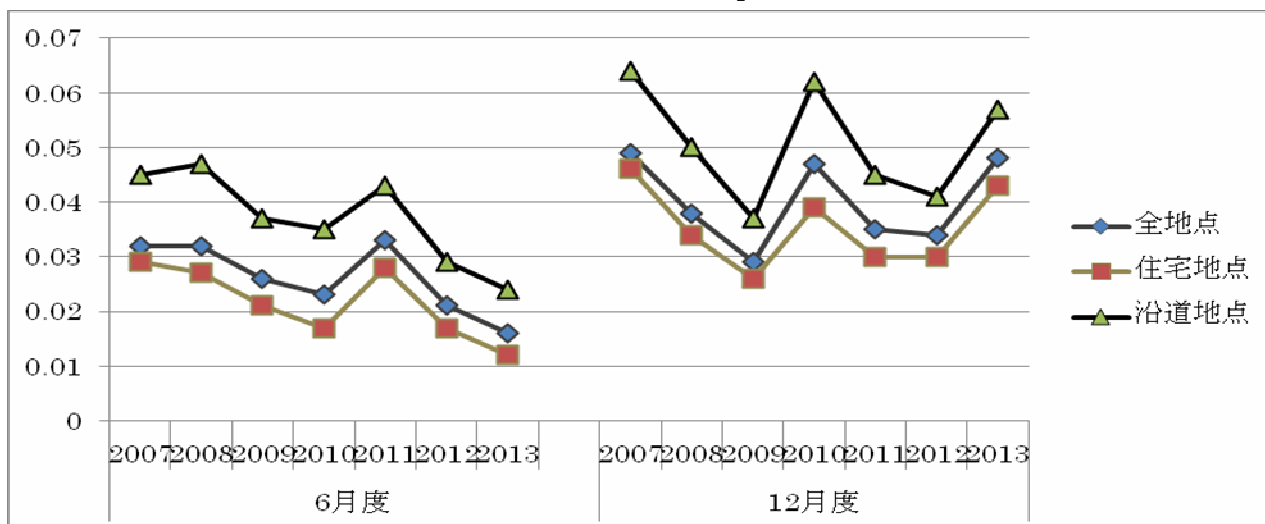
		2007年	2008年	2009年	2010年	2011年	2012年	2013年
全地点	平均濃度(ppm)	0.049	0.038	0.029	0.047	0.035	0.034	0.048
	測定数	338	377	365	338	366	375	387
住宅地点	平均濃度(ppm)	0.046	0.034	0.026	0.039	0.030	0.030	0.043
	測定数	280	274	253	222	245	245	252
沿道地点	平均濃度(ppm)	0.064	0.050	0.037	0.062	0.045	0.041	0.057
	測定数	58	103	112	116	121	130	135

2013年度も含め例年、沿道地点は住宅地点より常に0.01ppm～0.02pp高濃度となっています。

表3と図2から、2013年6月度は全地点、住宅地点、沿道地点ともその平均濃度はこれまでで最も低くなりました。逆に12月度は前々年、前年と続いた減少傾向が一転して上昇しました。これがこのシーズンの真の傾向なのかについては、この後で検討します。

有効測定数は両月とも、これまでの最多あるいはそれに並ぶ件数でした。

図2 2013年度 市川市内のNO<sub>2</sub>濃度の年度推移



(ロ) 市川市大気汚染測定局の 22 年間に於けるシーズン平均 NO<sub>2</sub> 濃度の変化

これは当会が測定をはじめた 1992 年からの、市川市測定局 4 局に於ける定例測定日を挟む 24 日間の NO<sub>2</sub> 濃度平均値の推移を表します。6 月度と 12 月度を分けて表示します。

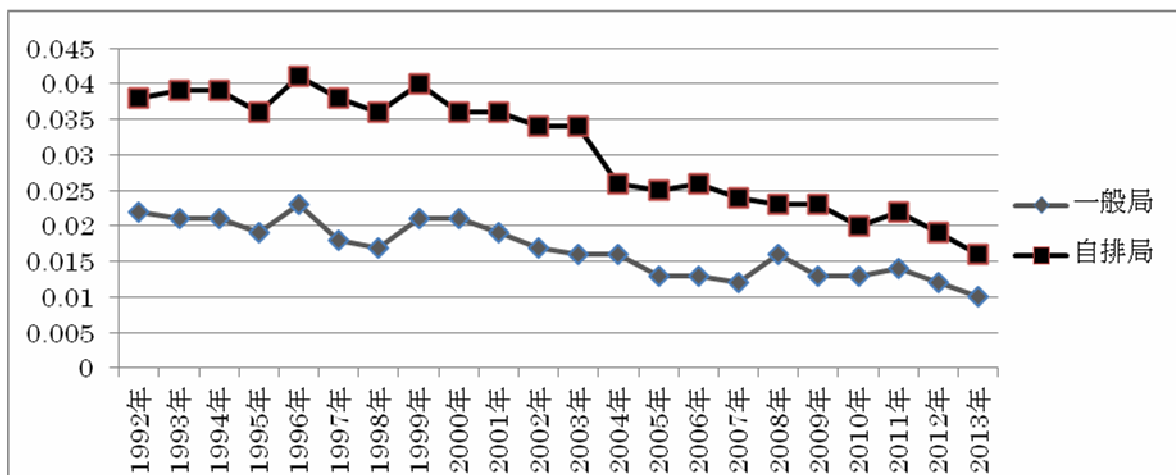
図3 市川市測定局の 22 年間に於ける 24 日間 NO<sub>2</sub> 平均濃度の変化

各年度とも定例測定日を挟む 24 日間の平均濃度

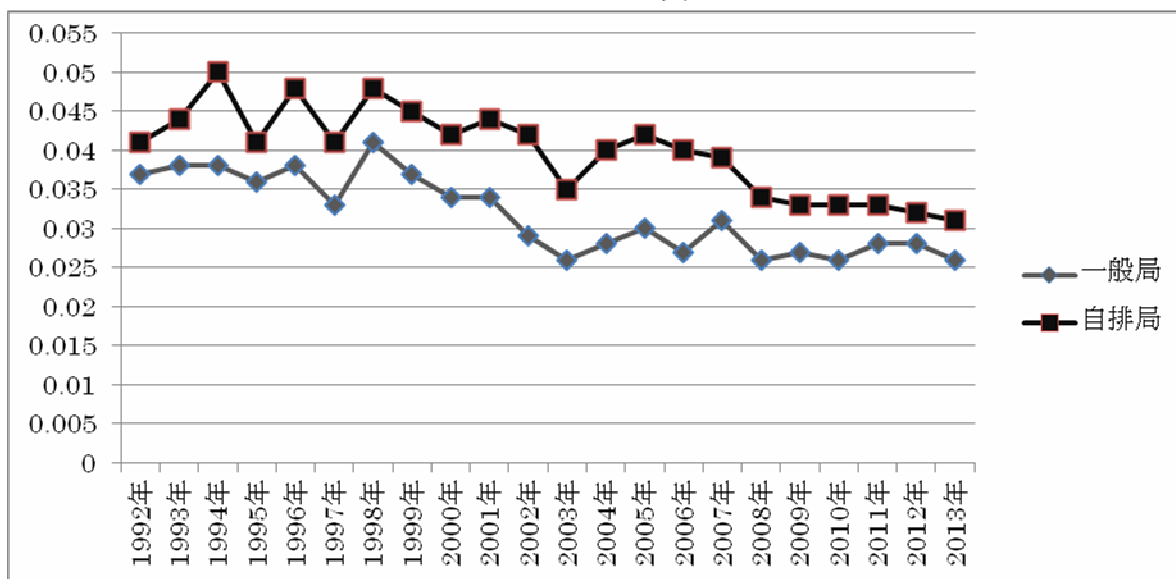
一般局：本八幡局と新田局の平均値、自排局：市川局と行徳局の平均値

(市川市環境保全課提供データをもとに作成)

6 月度



12 月度



各点は 24 日間という長期間の平均濃度なので、そのシーズンの NO<sub>2</sub> 濃度をほぼ正しく表していると見られます。グラフが示すように、6 月度、12 月度とも 2000 年ごろから住宅地（一般局）も沿道地（自排局）も車排気ガス規制の強化などにより、漸減傾向が見られます。従って 2013 年 12 月度に見られた NO<sub>2</sub> 濃度の上昇も、定例測定日が高濃度の日であったことを反映したものと見られます。ただし、特に 12 月度の住宅地点では濃度の低下が鈍化していますが、これは車の台数が増えて住宅地域の走行量が増えているためでしょうか。今後の推移を監視しましょう。

## (2) 市内地域別 NO<sub>2</sub> 汚染状況

### (イ) 市内の改訂地域区分と各測定数

地域間の区分を分かりやすくし、地域間の測定数の偏りを緩和するために、2010 年度から従来の 6 区分を 5 区分に改訂しました。新区分による 5 地域に入る町名を表 4 に、市川市の区分略地図を図 4 (P. 7) に示します。

表4 市川市の地域区分と所属町名

	区分の説明	所属町名
A 北西部	従来と同じ。国府台、国分以北、曾谷以西	堀之内、北国分、中国分、国分、東国分、国府台、曾谷、稲越、隣接松戸地区（矢切、三矢小台、20 世紀が丘、）
B 北東部	従来と同じ。下貝塚以東、奉免、柏井以北	大町、大野、南大野、柏井、下貝塚、奉免、松戸市串崎新田
C 中北部	真間、須和田、宮久保、北方町以南、JR 線以北	真間、須和田、菅野、宮久保、北方町、市川、東菅野、八幡、北方、本北方、鬼越、高石神、中山、若宮、東八幡、
D 中南部	JR 線以南、江戸川以北	市川南、新田、大洲、平田、大和田、東大和田、南八幡、稲荷木、鬼高、田尻、高谷、原木、二俣、上妙典、二俣新町、高谷新町、東浜、船橋市本中山
E 南部	江戸川以南。従来の南西部とほぼ同じ	川原、下新宿、妙典、下妙典、本行徳、行徳駅前、南行徳、本塩、富浜、塩浜、関ヶ島、伊勢宿、押切、末広、塩焼、宝、幸、湊、湊新田、香取、加藤新田、高浜町、入船、日の出、欠真間、相之川、広尾、島尻、新井、福栄、新浜、千鳥町

この地域区分による 2013 年度の地域別測定数とその割合は下表の通りです。北東部と南部の測定数が少ない状況です。

	市全域	A 北西部	B 北東部	C 中北部	D 中南部	E 南部
6 月度 (割合 %)	377 (100%)	159 (42%)	43 (11%)	83 (22%)	59 (15%)	33 (9%)
12 月度 (割合 %)	387 (100%)	165 (43%)	44 (11%)	80 (21%)	60 (16%)	38 (10%)

### (ロ) 市内地域別の NO<sub>2</sub> 汚染状況

#### (a) 全測定地点の地域別、町名別表示

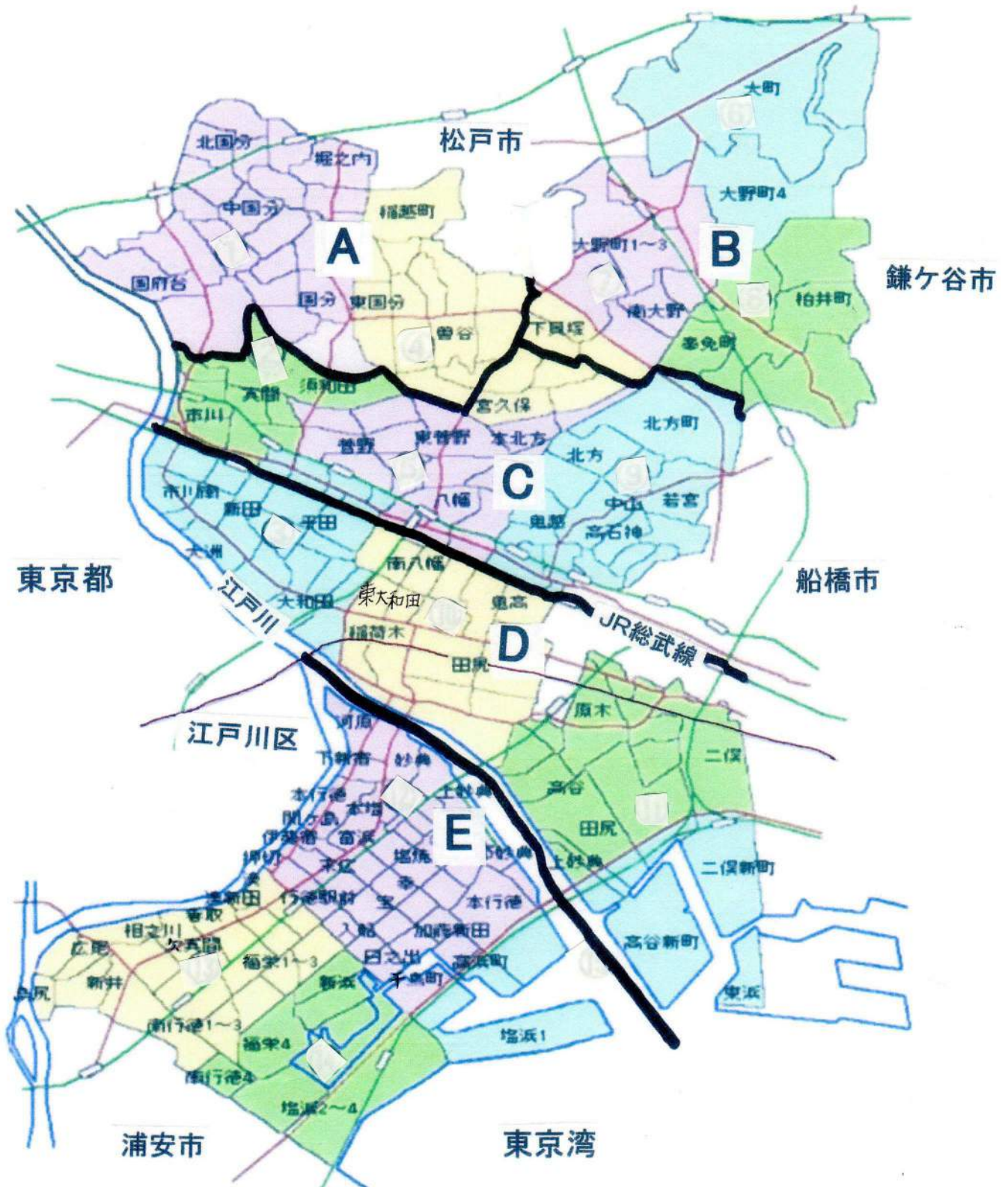
全測定地点の測定値一覧表を、従来のカプセル番号順ではなく、各地域毎と更に町名別に分けて一覧表としました。Ⅱ. 市内地域別測定値一覧表 (P. 14 ~ P. 26) に示します。これを用いることにより、町名からその NO<sub>2</sub> による汚染状況の概略値を知ることができます。

#### (b) 市内地域別の住宅地点と沿道地点の NO<sub>2</sub> 平均濃度とその推移



図4 市川市内の地域区分

- A : [北西部] 国府台、国分以北、曾谷以西（松戸市矢切地区、串崎新田一部地区を含む）
- B : [北東部] 下貝塚以東、奉免、柏井以北
- C : [中北部] 真間、須和田、宮久保、北方町以南、JR線以北
- D : [中南部] JR線以南、江戸川以北
- E : [南部] 江戸川以南

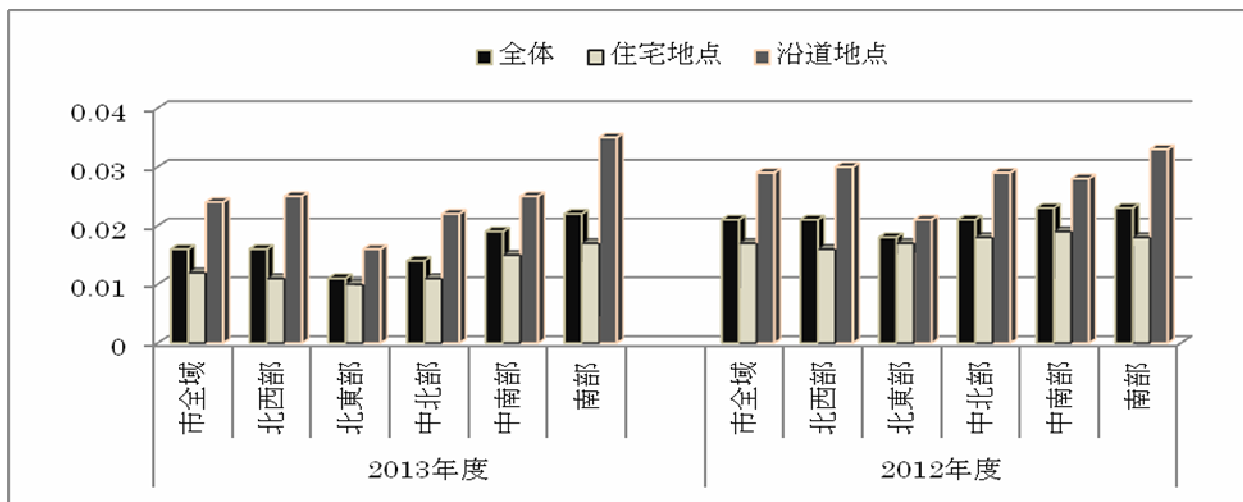


2013年度の地域別の住宅地点・沿道地点のNO<sub>2</sub>平均濃度と測定数を表5に、地域別の平均濃度の比較を2012年度（参考として）とともに図5に示します。

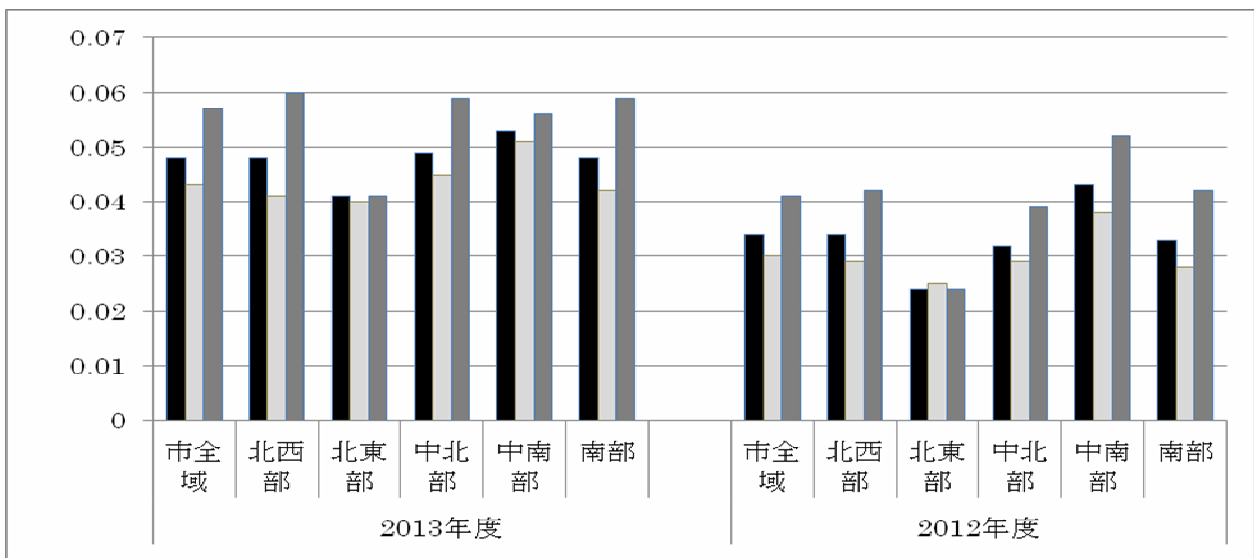
表5 2013年度 市内地域別の住宅地点と沿道地点のNO<sub>2</sub>平均濃度と測定数

		市全域		A 北西部		B 北東部		C 中北部		D 中南部		E 南部	
		濃度 (ppm)	地点 数	濃度 (ppm)	地点 数	濃度 (ppm)	地点 数	濃度 (ppm)	地点 数	濃度 (ppm)	地点 数	濃度 (ppm)	地点 数
6 月 度	全域	0.016	377	0.016	159	0.011	43	0.014	83	0.019	59	0.022	33
	住宅地	0.012	249	0.011	102	0.010	30	0.011	59	0.015	33	0.017	25
	沿道地	0.024	128	0.025	57	0.016	13	0.022	24	0.025	26	0.035	8
12 月 度	全域	0.048	387	0.048	165	0.041	44	0.049	80	0.053	60	0.048	38
	住宅地	0.043	252	0.041	108	0.040	31	0.045	57	0.051	31	0.042	25
	沿道地	0.057	135	0.060	57	0.041	13	0.059	23	0.056	29	0.059	13

図5 2013年度市川市内地域別NO<sub>2</sub>平均濃度  
6 月度



12 月度



各地域を概観しますと、最も測定数の多い北西部は、2008年に外環道路国道部分が松戸街道に接続され、大型貨物車が常時多数通るため、沿道部の濃度は6月、12月とも高くなっていますが、2車線なので台数は抑えられ、住宅地はそれ程高くなりません。北東部は大型道路は旧市松有料道（松戸原木線）ぐらいで、常に沿道部、住宅地とも最低濃度となっています。中北部は主に14号線と市川柏線が走り、沿道部は北西部と同等ですが、住宅地は同等かやや高めになっています。中南部は大型の京葉道路と松戸街道に連結する産業道路が走り、沿道部は北西部と同等ですが、走行台数が多く住宅地はより高濃度となっています。南部は大型道の湾岸道路が走り、沿道地も住宅地も高濃度となっています。

湾岸道路や京葉道路のような大型車の率が高く車両走行量の多い大型道路は、その排出ガスの影響は沿道部だけでなく広範囲に及ぶため住宅地の汚染度も高めています。外環道が部分接続された松戸街道や産業道路は多量の大型車走行により、沿道部と周辺部の汚染を高めています。現在建設中の東京外環道路は、湾岸道路と同等の交通量が見込まれ、市川市の住宅地を縦断することから、これによる広範な大気汚染が危惧されます。

### (3) 幹線道路沿線の汚染度

市内と近辺の幹線道路沿道における6月度と12月度測定値の一覧をⅢ. 2013年度市内と周辺部の主要道路沿道部測定値一覧表（P. 27～P. 32）に示します。それら各道路沿道のNO<sub>2</sub>平均濃度と測定数について2007年から7年間の値を表6（P. 10）に示します。

またこれら道路のうち、ここ数年における測定数が10ヶ所を超えている 国道14号線、松戸街道、産業道路 の3道路と、参考として外環計画路線の計4路線について、平均NO<sub>2</sub>濃度の7年間の推移を図6（P. 9）に示します。

図6 測定数の多い幹線道路のNO<sub>2</sub>平均濃度の推移

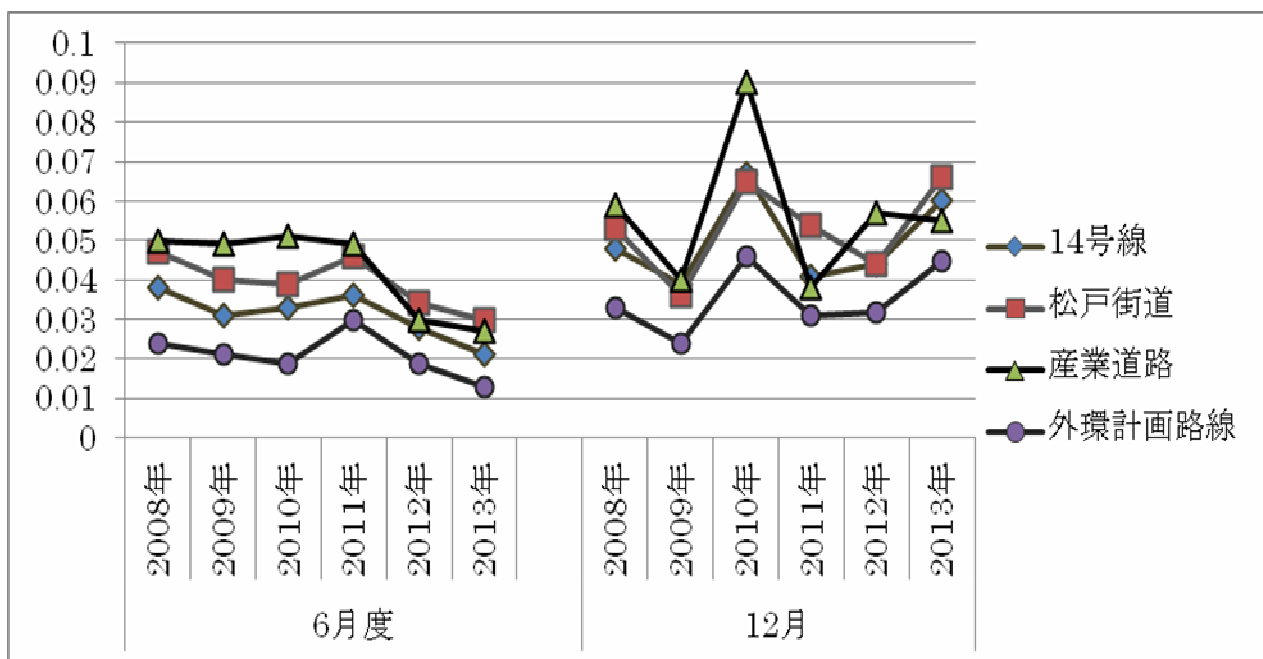


表6 幹線道路沿道のNO<sub>2</sub>平均濃度及び測定数とその推移

		2007年度		2008年度		2009年度		2010年度		2011年度		2012年度		2013年度	
		濃度 ppm	地 点	濃度 ppm	地 点	濃度 ppm	地 点	濃度 ppm	地 点	濃度 ppm	地 点	濃度 ppm	地 点	濃度 ppm	地 点
6 月 度	国道464号	/	/	0.041	4	0.026	7	0.026	8	0.034	4	0.019	9	0.015	9
	国道6号線	0.054	4	0.069	4	0.050	2	0.038	6	0.053	6	0.033	6	0.026	6
	旧市松有料	0.042	5	0.036	7	0.032	7	0.022	7	0.043	7	0.028	7	0.018	8
	国分バス通り	0.028	5	0.028	5	0.029	5	0.026	8	0.033	5	0.023	6	0.019	6
	国道14号線	0.034	12	0.038	14	0.031	20	0.033	20	0.036	15	0.028	17	0.021	16
	市川柏線													0.020	4
	椽の木道路	/	/	0.044	2	0.035	5	0.029	6	0.035	6	0.022	2	0.019	2
	松戸街道	0.047	34	0.047	37	0.040	37	0.039	38	0.046	34	0.034	38	0.030	41
	産業道路	0.027	2	0.050	13	0.049	13	0.051	14	0.049	13	0.030	15	0.027	15
	京葉道路	0.060	2	0.047	5	0.033	5	0.027	5	0.038	3	0.027	3	0.021	6
	湾岸道路	0.057	6	0.059	7	0.052	7	0.062	6	0.064	6	0.049	6	0.047	5
	行徳ハイパス	/	/	/	/	/	/	/	/	0.038	3	0.020	6	0.014	3
	埼玉外環道	0.052	36	0.053	41	0.040	49	0.032	50	0.042	50	/	/	/	/
	外環計画線	0.025	21	0.024	25	0.021	26	0.019	35	0.030	37	0.019	38	0.013	35
1 2 月 度	国道464号	/	/	0.040	4	0.030	7	0.042	4	0.036	7	0.021	9	0.040	9
	国道6号線	/	/	0.063	3	0.042	3	0.066	5	0.050	6	0.042	6	0.067	4
	旧市松有料	0.051	4	0.041	7	0.036	7	0.046	7	0.037	8	0.038	9	0.056	8
	国分バス通り	0.053	5	0.034	5	0.024	5	0.037	6	0.040	7	0.034	6	0.034	6
	国道14号線	0.059	8	0.048	14	0.039	19	0.067	15	0.041	15	0.044	15	0.060	17
	市川柏線													0.024	4
	椽の木道路	/	/	0.039	6	0.029	6	0.054	6	0.049	6	0.038	6	0.051	4
	松戸街道	0.067	29	0.053	37	0.036	36	0.065	36	0.054	36	0.044	38	0.066	40
	産業道路	0.053	3	0.059	14	0.040	15	0.090	16	0.038	15	0.057	14	0.055	17
	京葉道路	0.063	5	0.050	5	0.042	5	0.043	3	0.044	4	0.040	4	0.059	6
	湾岸道路	0.069	7	0.054	7	0.044	7	0.057	7	0.049	6	0.048	6	0.068	6
	行徳ハイパス	/	/	/	/	/	/	/	/	0.035	4	0.030	6	0.053	5
	埼玉外環道	0.071	36	0.053	49	0.040	50	0.050	50	/	/	/	/	/	/
	外環計画線	0.042	22	0.033	25	0.024	25	0.046	37	0.031	37	0.032	39	0.045	42

(\*)外環計画線は参考として表示した

外環道の国道部分が2008年3月に県道市川松戸線(松戸街道)に接続されたために、松戸街道とこれに連結して京葉道路に通じる産業道路の汚染が高くなっています。また外環道計画路線と各幹線道路との濃度差が近年狭まってきています。これは外環道建設工の影響と共に、市内を走行する大型車が増えていることの影響も考えられます。なお、埼玉外環道の測定は、当面中断しています。

#### 4. 市内低濃度地点と高濃度地点

2013年6月度と12月度の低濃度、高濃度上位30地点をIV. 2013年度市内低濃度高濃度上位30地点一覧表（P. 33～P. 36）に示します。なお最終濃度が30位を越して続くときは、最終濃度の全地点を表示しました。

それぞれの区分の平均濃度、最低濃度、最高濃度とその推移を表7に示します。これが市川市内の低濃度地点と高濃度地点の汚染の程度を示していることとなります。

表7 2012年6月度、12月度低濃度、高濃度上位地点の平均、最低及び最高濃度  
6月度

年度		2007	2008	2009	2010	2011	2012	2013
低濃度 上位地 点	平均濃度(ppm)	0.019	0.019	0.014	0.009	0.018	0.011	0.005
	最低濃度(ppm)	0.011	0.014	0.009	0.003	0.008	0.005	0.001
	最高濃度(ppm)	0.022	0.021	0.015	0.011	0.021	0.012	0.006
高濃度 上位地 点	平均濃度(ppm)	0.052	0.057	0.049	0.052	0.062	0.043	0.040
	最低濃度(ppm)	0.045	0.046	0.040	0.038	0.050	0.035	0.033
	最高濃度(ppm)	0.075	0.111	0.067	0.100	0.091	0.057	0.054

#### 12月度

年度		2007	2008	2009	2010	2011	2012	2013
低濃度 上位地 点	平均濃度(ppm)	0.030	0.023	0.017	0.026	0.019	0.016	0.024
	最低濃度(ppm)	0.014	0.016	0.013	0.012	0.013	0.009	0.008
	最高濃度(ppm)	0.037	0.027	0.019	0.029	0.022	0.020	0.031
高濃度 上位地 点	平均濃度(ppm)	0.072	0.062	0.046	0.087	0.064	0.063	0.074
	最低濃度(ppm)	0.061	0.052	0.040	0.065	0.052	0.054	0.067
	最高濃度(ppm)	0.098	0.080	0.065	0.141	0.095	0.081	0.100

注) 6月度12月度とも2007～2010年は上位50地点、2011～2012年は上位30地点の値を示す。

#### 5. おわりに

##### ◆ 2013年度の測定を終わって。

私たちが絶えず呼吸している大切なこの大気について、2013年度も少なくとも6月と12月の測定時点で、大気汚染物質二酸化窒素（NO<sub>2</sub>）による汚染状況をしっかりと掴むことが出来ました。これも皆様のご協力によるもので厚く感謝申し上げます。

NO<sub>2</sub>の濃度は市全体で同じような波で動き、6月は低い波の時に当たり私たちの測定値も全体で低くなり、12月は高い波で測定値も高くなりました。しかし24日間という長期間の平均値でみると6月とともに12月も低下傾向にあることが分かりました。しかし、身近な松戸街道などの状態を見ても、大型車両の多さにこれで良いのかと感じます。喘息児が増え続けているという事実もあり、また特に12月の測定で住宅地での高濃度が顕著でしたが、これも多量の大型貨物車の影響が考えられます。貨物の運搬法の改良と貨物車が出す超微粒子等の排気ガスの規制強化が必要だと思えます。

それから12月の測定で起こった異常値について今後の参考までにお知らせします。い

ずれも異常な高濃度となったもので、一例は石油ファンヒーターの排気口の近くに取り付けたもので、他の例はカプセル回収後大分遅れてから青いゴムキャップをしたというものでした。ご参考までに。

◆ 1日計の欠点を補う1カ月計が開発中です。

私たちの使っているカプセルは24時間の平均大気中NO<sub>2</sub>濃度を見るもので、その時の大気の影響を受け、この測定値だけで大気がきれいになっているのか、汚れてきているのかを判断できません。そこで1カ月計という長期の平均濃度を見るカプセルを天谷先生が開発し、市川、千葉、四日市で試験測定中です。1日計と同様の簡易カプセルで、これまでの試験で良い成績が得られており、近く広く使われるようになると思われます。

### 簡易カプセルによる大気中NO<sub>2</sub>濃度の測定法（当会が用いている方法）

大気中のNO<sub>2</sub>を吸着する試薬を浸み込ませた濾紙を封入した天谷式改良型簡易カプセルを、測定するところに栓を取って24時間放置し、測定後カプセルに栓をする。分析時にこのカプセル中にザルツマン試薬を入れると蘆紙に吸着したNO<sub>2</sub>量に応じて着色し、この色の濃さを専用の分光光度計（ユニメーター）で電流値として測定し、あらかじめ標準NO<sub>2</sub>濃度液を用いて作成した（ $\mu\text{A} \Leftrightarrow \mu\text{g}$ ）の検量線を用いて捕集したNO<sub>2</sub>量（ $\mu\text{g}$ ）を求める。捕集量（ $\mu\text{g}$ ）を行政測定局で用いている大気中の濃度（ppm）に換算するには、あらかじめカプセルを複数の行政局に取り付けてカプセルの捕集量（ $\mu\text{g}$ ）と行政局の大気中濃度（ppm）との相関式を求めておき、これを用いて大気中濃度（ppm）を求める。

以上

## 市川の空気を調べる会

### 会員（賛助会員）募集中

当会は、主に自動車の排気から生じる二酸化窒素（NO<sub>2</sub>）を測定して、市川市内全域の車排ガス汚染を観測しています。測り方は簡単です。

ご自分の毎日吸う空気や気になる場所の空気を測ってみませんか。

測定日時：毎年2回、6月と12月の第1木曜午後6時又は4時からの24時間

測定方法：お渡しするカプセルの蓋を取って測定場所にガムテープで貼り付けて放置し、24時間後に回収して蓋をし、「調べる会」にお渡しください。

測定原理：上記の通りです。

特典：測定を希望する場所（屋外）の数だけカプセルをお渡しします（1ヶ所2本、測定場所は当会とご相談ください）。測定したNO<sub>2</sub>濃度は、速報或いはこの年度報告書によって知ることが出来ます。年度報告書では市川全域の汚染の状況を知ることが出来ます。

入会の方法：下記にご連絡いただくか、郵便局で会費を払い込んでください。

口座番号；00130-4-260069

加入者名；市川の空気を調べる会

年会費；会員 2,000 円、賛助会員 1,000 円

連絡先：

鈴木 一義 市川市国府台 3-11-2 TEL&FAX ; 047-373-8369

E-mail : kazu38yoshi@eos.ocn.ne.jp

秋元 久枝 市川市国府台 3-8-4 TEL&FAX ; 047-373-1971

## Ⅱ. 2013年6月度12月度地域別 町名別測定値一覧

新番	地番	取り付け場所の特徴	道路	2013年(ppm)		2012年(ppm)		2011年(ppm)		2010年
				12月	6月	12月	6月	12月	6月	12月
<b>A 市川北西部</b>										
0483	稲越268	国女分校と国分高の間		0.031	0.017	0.013	0.015			
0482	稲越624	(旧K-4)国府台女学院分校そば		0.033	0.013	0.01	0.013			
	北国分 31地点	平均濃度 12月 : 0.039、6月 : 0.010								
0109	北国分1-18	萩原宅斜め前		中止	中止	中止	中止	0.041	0.019	0.03
0110	北国分1-19	老人いこいの家そば		0.035	0.005	0.035	0.011	0.033	0.016	0.031
0091	北国分1-20・21	外環側道、義寿司東側	外環計画	0.043						
0093	北国分1-29	外環側道、研修所東側	外環計画	0.038						
0030	北国分1-31	外環側道 自宅ベランダ	外環計画	0.038	中断	0.033	0.017	0.035	0.025	0.026
0092	北国分1-33・34	外環側道	外環計画	0.043						
0107	北国分2-27	北国分公園		0.038	0.011	0.037	0.015	0.038	0.023	0.031
0103	北国分1-12	さかえ保育園		0.043	0.012	0.046	0.016	0.034	0.037	0.033
0102	北国分1-13	北国分 大銀杏		0.044	0.012	0.048	0.015	0.027	0.035	0.026
0108	北国分2-18-3	自宅前		0.043	0.007	0.039	0.011	0.028	0.016	0.048
0101	北国分2-2	北国分 市境		0.038	0.012	0.049	0.02	0.032	0.039	0.03
0104	北国分2-29	自宅前		0.046	0.008	0.024	0.014	0.025	0.023	0.029
0105	北国分2-31	市松有料道路への道		0.036	0.01	0.023	0.017	0.03	0.026	0.026
0106	北国分4-10			0.031	0.009	0.021	0.014	0.025	0.024	0.027
0212	北国分2-10-17	禅照庵手前自宅		0.049	0.014	0.018	0.019	0.044	0.008	0.044
0029	北国分1-25	外環横断路中央	外環計画	0.037	中断	0.026	0.016	0.025	0.025	0.041
0024	北国分1-26	小塚山公園入口(研修所寄り)	外環計画	0.036	0.016	0.036	0.011	0.018	0.022	0.024
0028	北国分1-27	小塚山西出入り口		0.037	中断	0.026	0.014	0.018	0.017	0.046
0023	北国分1-27	小塚山公園あづまや	外環計画	0.043	0.014	0.032	0.015	0.018	0.026	0.032
0027	北国分1-31	外環側道	外環計画	0.035	中断	0.026	0.013	0.013	0.017	0.049
0224	北国分3-13-9	博物館から有料道路への道		0.04	0.009	0.025	0.014	0.037	0.024	0.038
0223	北国分3-16-2	自宅		0.038	測定ミ	異常値	0.021	0.028	0.024	0.03
0220	北国分3-16-2			0.04	0.001	0.038	0.019	0.024	0.024	0.034
0221	北国分3-18-1	開発地域北西に至る小道		0.036	0.007	0.034	0.019	0.028	0.024	0.035
0225	北国分3-2-3	開発地域向公園西	外環計画	0.037	0.009	0.033	0.017	0.033	0.026	0.041
0222	北国分3-26-8	開発地域南西に至る小道		0.04	0.009	0.033	0.026	0.026	0.022	0.043
0021	北国分3-3-5	自宅		0.035	0.015	0.028	0.015	0.023	0.03	0.026
0219	北国分3-7	旧菅野商店前		0.03	0.007	0.035	0.013	0.027	0.021	0.029
0218	北国分3-7-5	堀之内貝塚公園西100m自宅		0.029	0.008	0.033	0.014	0.023	0.029	0.035
0022	北国分3-8	道路ぎわ		0.029	0.008	0.032	0.012	0.023	0.019	破損
0211	北国分4-13-28	禅照庵		0.066	0.011	0.02	0.005	0.034	0.022	0.03
0226	北国分4-2-3	有料道路に接続する道路		0.048	0.013	0.038	0.018	0.035	0.027	紛失
	国府台 40地点	平均濃度12月 : 0.055、6月 : 0.011								
0059	国府台5-25-4	国府台小正門前	松戸街道	0.038	0.021	0.029	0.013	0.047	0.026	0.032
0057	国府台5-26	栗山バス停	松戸街道	0.07	0.024	0.058	0.047	0.09	0.057	0.059



新番	地番	取り付け場所の特徴	道路	2013年(ppm)		2012年(ppm)		2011年(ppm)		2010年
				12月	6月	12月	6月	12月	6月	12月
0077	国府台2-9-15	里見公園横パーキング前		0.045	0.006	0.03	0.016	0.045		
0013	国府台3-1-22	旧山崎商店外壁	松戸街道	0.06	0.024					
0078	国府台3-19	江戸川沿い太田いちご園前		0.044	0.006	未測定	未測定	落下		
0014	国府台3-2-26	13から道路沿い北40m	松戸街道	0.098	0.033					
0015	国府台3-2-27	道路沿い13と14の間	松戸街道	0.083	0.032					
0018	国府台3-4-15	県道より西150m電柱		0.045	0.024					
0017	国府台3-4-19	県道より西90m自宅敷地内電柱		0.046	0.011					
0016	国府台3-4-19	県道より西90m自宅塀		0.047	0.013					
0399	国府台5-	国府台小バス停東側	松戸街道	0.066	0.031	0.058	0.041	0.045	0.044	0.082
0398	国府台5-26-18	泉養寺前	松戸街道	0.065	0.025	0.048	0.033	0.055	0.039	0.082
0182	国府台3-11-2	総寧寺そば		0.034	0.009	0.019	0.02	未測定	0.022	0.026
0066	国府台3-2-20	読売新聞販売店前	松戸街道	0.07	0.026	0.036	0.042	0.05	0.036	0.037
0152	国府台4-11	市松線T字真間山下西側	松戸街道	0.079	0.043	0.051	0.041	0.067	0.062	0.058
0056	国府台4-5-43	国府台緑地入口付近	松戸街道	0.062	0.026	0.04	0.039	0.095	0.038	0.065
0055	国府台5-26	回向院近く、公園前	松戸街道	0.07	0.025	0.059	0.026	0.079	異常値	0.062
0065	国府台5-6	児童公園南側住宅地		0.044	0.006	0.034	0.022	0.03	0.027	0.052
0071	国府台1-1	国立病院ロータリー北	松戸街道	0.064	0.024	0.048	0.036	0.052	0.042	0.087
0072	国府台1-1	国立病院前ロータリー南	松戸街道	0.068	0.023	0.039	0.032	0.053	0.042	0.054
0358	国府台1-1-7	バス通りの上、10m		0.045	0.012	0.032	0.021	0.031	0.036	未測定
0351	国府台1-1-7 江本宅	松戸街道真間山下から入る		紛失	0.011	0.036	0.015	0.032	0.027	未測定
0185	国府台1-7	国府台病院構内		0.041	0.01	0.024	0.023	0.023	0.02	0.033
0073	国府台1-7-1	国立病院正門北側門柱	松戸街道	0.052	0.011	0.041	0.029	0.036	0.024	0.048
0171	国府台2-3-1	和洋女子大正門前	松戸街道	0.043	0.033	0.03	0.02	未測定	0.044	0.056
0181	国府台2-6-1	千葉県血清研究所前		0.04	0.013	0.022	0.019	0.025	0.025	0.034
0052	国府台3-11-15	天満宮境内駐車場		0.033	0.009	0.028	0.015	0.024	0.025	0.037
0183	国府台3-1-22	松戸街道山崎店前	松戸街道	0.07	0.038	0.046	0.052	0.048	0.048	0.091
0053	国府台3-13-56	天満宮北側30m住宅街		0.039	0.009	0.026	0.015	0.028	0.022	0.028
0058	国府台3-2-19	田中酒店角	松戸街道	0.066	0.043	0.037	0.032	0.042	0.047	0.065
0051	国府台3-5-2	里見公園前桜並木中間点		0.046	0.013	0.029	0.016	0.034	0.026	0.052
0063	国府台3-9	羅漢水下		0.039	0.013	0.029	0.019	0.035	0.023	0.083
0061	国府台3-9	里見公園駐輪場		0.042	0.024	0.028	0.018	0.036	0.027	0.052
0062	国府台3-9	里見公園藤棚10m南 あずま家		0.045	0.009	0.028	0.019	0.029	0.025	0.039
0069	国府台3-9	里見公園正門内		0.045	0.01	0.026	0.019	0.031	0.026	0.042
0064	国府台3-9-3	羅漢水上		0.045	0.006	0.03	0.014	紛失	0.026	0.052
0391	国府台4-10-16	栗山から西に坂を下った住宅地		0.042	0.012	0.032	0.013	0.028	0.018	0.046
0054	国府台4-4-11	松戸街道、国府台小入口向か	松戸街道	0.074	0.03	0.063	0.047	0.064	0.058	0.093
0395	国府台5-6	ウエルシア前(旧ガスト前)	松戸街道	0.081	0.036	0.047	0.034	0.054	0.042	0.129
0060	国府台5-9-9	旧アミアン	松戸街道	0.065	0.054	0.053	0.044	0.067	0.062	0.054
	国分 13地点	平均濃度 12月：0.046、6月：0.014								
0417	国分1-29	国分バス停市川行	国分バス	0.056	0.028	0.04	0.024	0.048	0.037	0.043

新番	地番	取り付け場所の特徴	道路	2013年(ppm)		2012年(ppm)		2011年(ppm)		2010年
				12月	6月	12月	6月	12月	6月	12月
0413	国分2-19-1	北台からの道、和洋へ向う五叉路		0.046	0.007	0.031	0.012	0.03	0.024	0.033
0385	国分4-20-1	和洋女子中学理科室窓		0.041	0.006	0.021	0.017	0.025	0.028	0.085
0412	国分4-20-1	和洋中保健室		0.043	0.005	0.023	0.01	0.029	0.031	0.03
0418	国分5-1	国分バス停松戸行	国分バス	0.049	0.015	0.045	0.031	0.042	0.038	0.04
0416	国分6-9	すずらん花店	国分バス	0.059	0.019	0.035	0.022	0.034	0.023	0.036
0401	国分2-3-13	石橋下公園そば		0.044	0.022	0.03	0.021	0.039	0.014	0.053
0411	国分4-20-1	和洋中正門		0.047	0.005	0.026	0.02	0.031	0.025	0.026
0415	国分5-16	北台バス停松戸行き	国分バス	0.051	0.019	0.034	0.025	0.035	0.034	0.04
0414	国分6-12	北台バス停市川行き	国分バス	0.054	0.013	0.035	0.024	0.032	0.034	0.033
0481	国分7-11	(旧k-3)国分川沿いバス通り	国分バス	0.033	0.02	0.015	0.014			
0186	国分3-14	六反田 国分調節池前		0.039	0.01	0.024	0.023	0.024	0.022	0.032
0195	国分3-20	松香園 作業場門		0.04	0.009	0.023	0.025	0.023	0.025	0.035
	曾谷 7地点	平均濃度 12月 : 0.031、6月 : 0.011								
0177	曾谷1-37-11	マルエツ曾谷店横	曾谷通り	0.045	0.009	0.027	0.011	0.035	0.027	0.039
0161	曾谷2-1	曾谷三叉路北側駐輪場角	市川柏線	0.022	0.021	分析ミ	未測定	未測定	未測定	0.046
0162	曾谷4-14	宮久保6丁への道入口、バル	市川柏線	0.016	0.011	0.029	未測定	未測定	未測定	0.058
0202	曾谷4-8-11	曾谷緑地そば、自宅庭		0.038	0.005	0.025	0.017	0.039	0.019	0.026
0007	曾谷5-22-7	市営住宅西、自宅		0.009	0.01	0.031	0.02	0.031	0.025	0.031
0020	曾谷7-10	曾谷橋		0.041	未測定	0.032	未測定	0.045	未測定	
0019	曾谷7-24-3	曾谷小西、自宅		0.046	未測定	0.031	未測定	0.047	0.022	落下
	中国分 23地点	平均濃度 12月 : 0.041、6月 : 0.010								
0215	中国分2-4-2	千葉商大高校南側道の間中地		0.041	0.008	0.028	0.013	未測定	0.024	0.024
0095	中国分3-19	外環側道 タマホーム横みづ	外環計画	0.041						
0096	中国分3-19	外環側道 住金駐車場裏	外環計画	0.042						
0075	中国分3-6-26	文化幼稚園近く、自宅		0.038	0.004	0.031	0.017	0.024	0.022	0.038
0472	中国分5-30-1	八百新の北東300m、南西角		0.042	0.014	0.024	0.023	0.034	0.019	0.035
0471	中国分5-30-23	八百新の北東300m、自宅		0.042	0.015	0.025	0.02	0.031	0.018	0.076
0094	中国分5-39	外環側道 石段上		0.047						
0419	中国分1-1	NTT電話塔		0.047	0.012	0.033	0.018	0.026	0.03	0.032
0420	中国分3-15-27	国府台自動車学校裏、自宅		0.046	0.011	0.043	0.02	0.029	0.026	0.033
0381	中国分4-18-10	たじま近く		0.033	0.008	0.028	0.018	0.027	0.029	0.027
0382	中国分4-18-10	私道北側		0.037	0.006	0.027	0.015	0.029	0.031	紛失
0383	中国分4-27	じゅん菜池正門入口		0.039	0.006	0.028	0.021	0.029	0.052	0.038
0384	中国分4-5	ブンブン十字路電柱		0.05	0.007	0.033	0.018	0.032	0.041	破損
0172	中国分3-12-8	文化幼稚園70m東 自宅前十字路		0.037	0.019	0.024	0.017	0.024	0.021	0.032
0173	中国分3-12-8	文化幼稚園70m東 自宅玄関前		0.04	0.024	0.023	0.013	0.025	0.026	0.032
0083	中国分4-12-4			紛失	0.004	0.035	0.019	0.026	0.027	0.03
0217	中国分4-15-1	自宅、99/06より隣に駐車場		0.034	0.005	0.035	0.017	0.038	0.021	0.029
0216	中国分4-7-14	東台マーケットから矢切駅に向かう道		0.042	0.011	0.032	0.014	0.035	0.025	0.026
0214	中国分4-7-9	旧橋本そば店から300m入る		0.038	0.007	0.028	0.015	0.033	0.022	0.021

新番	地番	取り付け場所の特徴	道路	2013年(ppm)		2012年(ppm)		2011年(ppm)		2010年
				12月	6月	12月	6月	12月	6月	12月
0076	中国分5-16-5	八百新横入る		0.044	0.027	0.022	0.012	0.021	0.021	0.032
0082	中国分5-4-1			0.051	0.005	0.03	0.02	0.025	0.027	紛失
0084	中国分5-4-13	家の中		0.02	0.009	0.026	0.015	0.028	0.025	0.046
0081	中国分5-4-13	自宅前		0.04	0.004	0.028	0.016	0.023	0.023	0.029
0005	東国分1-1	市川昂高校正門		0.01	0.007	0.034	0.021	0.037	0.032	0.03
0006	東国分1-21	つくし保育園前		0.009	0.007	0.025	0.017	0.03	0.025	0.023
	堀之内 6地点	平均濃度 12月 : 0.045、6月 : 0.013								
0228	堀ノ内3-	北国分駅北側交差点北東側	市松有	0.05	0.019	0.052	0.027	0.047	0.039	0.064
0227	堀ノ内3-	北国分駅北側交差点南西側	市松有	0.058	0.015	0.048	0.029	0.047	0.032	0.052
0229	堀ノ内3-	北総線北国分駅南口入り口		0.04	0.01	0.039	0.021	0.041	0.03	0.042
0230	堀ノ内3-	北総線北国分駅前		0.041	0.011	0.039	0.018	0.037	0.029	0.039
0025	堀之内2-15	堀之内貝塚内、小祠		0.038	0.01	0.026	0.014	0.017	0.022	0.026
0026	堀之内2-26	博物館駐車場		0.04	0.015	0.03	0.017	0.024	0.024	0.032
	松戸小山 5地点	平均濃度 12月 : 0.054、6月 : 0.018								
0280	松戸小山	二中前交差点北西	6号線	0.062	0.027	0.034	0.031	0.041	0.046	0.053
0269	松戸小山148	南部小正門前		0.045	0.016	紛失	0.02	0.028	0.035	0.041
0267	松戸小山395-1	サングリーンマンション前	外環計画	0.05	0.016	0.027	0.016	0.03	0.046	0.047
0268	松戸小山523-15	松戸南保育園前		0.05	0.017	0.027	0.014	0.034	0.037	0.05
0260	松戸小山	松戸二中前交差点	6号線	0.061	0.016	0.038	0.027	0.044	0.039	0.044
	松戸上矢切 12地点	平均濃度12月 : 0.057、6月 : 0.018								
0273	松戸上矢切	6号外環交差点南	6号線	0.052	0.015	0.039	0.027	0.051	0.031	0.058
0272	松戸上矢切	6号外環交差点北	6号線	0.091	0.013	0.031	0.039	0.053	0.038	0.07
0275	松戸上矢切	上矢切第二町会電柱	外環計画	0.04	0.017	0.029	0.024	0.037	0.038	0.05
0278	松戸上矢切106	四差路南東角	松戸街道	0.062	0.021	0.038	0.028	0.05	0.041	0.053
0284	松戸上矢切168	階段中間	外環計画	0.043	0.01	0.036	0.013	0.031	0.021	0.035
0255	松戸上矢切南台	国交省測定場所跡	外環計画	0.043	0.016	0.026	0.012	0.033	0.035	0.035
0285	松戸市上矢切	上矢切宝蔵院		中止	0.013					
0266	松戸上矢切10-2	つばみ保育園		中止	中断					
0263	松戸上矢切106	栃の木道路入り口交差点南西	松戸街道	0.067	0.033	0.039	0.024	0.045	0.052	0.04
0270	松戸上矢切13	小羊保育園そば		0.044	0.009	0.029	0.013	0.03	0.038	0.036
0262	松戸上矢切229	松戸総合福祉センター前東	松戸街道	0.067	0.018	0.041	0.025	0.046	0.042	0.049
0279	松戸上矢切299-1	総合福祉センター東側	松戸街道	0.066	0.035	0.037	0.03	0.043	紛失	0.05
0261	松戸上矢切91-1	松戸二中、西下	松戸街道	0.053	0.02	0.033	0.018	0.034	0.032	0.041
	松戸栗山 5地点	平均濃度 12月 : 0.069、6月 : 0.03								
0397	松戸市栗山	マルエツ矢切店前	松戸街道	0.084	0.053	0.048	0.035	0.051	0.032	0.09
0400	松戸市栗山	セブンイレブン前	松戸街道	0.073	0.027	0.054	0.047	0.04	0.049	0.068
0393	松戸市栗山102	栗山浄水場正門		0.051	0.016	0.025	0.014	0.026	0.019	0.046
0394	松戸市栗山30	栗山坂下バス停	松戸街道	0.065	0.039	0.05	0.057	0.05	0.052	0.085
0392	松戸市栗山59	栗山バス停	松戸街道	0.071	0.039	0.064	0.053	0.068	0.043	0.141



新番	地番	取り付け場所の特徴	道路	2013年(ppm)		2012年(ppm)		2011年(ppm)		2010年
				12月	6月	12月	6月	12月	6月	12月
0490	大野町1-567	迎米バス停近く信号そば	市川柏線	0.036	0.019	0.013	0.018			
0466	大野町3-	大柏出張所前		0.046	0.009	0.037	0.034	0.024		
0247	大野町3-1686-13	市川大野駅北東100m		0.04	異常値	0.022	0.013	0.021	0.028	0.024
0233	大野町1-426-18	大野セイコー前、自宅		0.043	0.011	0.028	0.017	0.016	0.03	0.018
0237	大野町1-517	自宅庭		0.04	0.006	0.016	0.011	0.018	0.021	0.021
0033	大野町4-2481	市川霊園		0.04	0.008	0.032	0.024	0.024	0.036	未測定
0035	大野町4-3163	駒形神社		0.026	0.005	0.03	0.013	0.022	0.025	未測定
	<b>大町 7地点</b>	<b>平均濃度12月：0.033、6月：0.013</b>								
0485	大町230	大町駅手前200m、信号そば	国道464	0.038	0.016	0.015	0.017			
0487	大町275	日枝神社西側バス停	国道464	0.029	0.018	0.012	0.017			
0032	大町284	動植物園		0.026	0.005	0.025	0.01	0.021	0.035	未測定
0488	大町505	(旧K-1)レストラン梨園前	国道464	0.047	0.016	0.014	0.015			
0484	大町53	大町小入口と駒形バス停の間	国道464	0.025	0.016	0.011	0.021			
0486	大町82	(旧K-7)大町小への道入口	国道464	0.031	0.019	0.012	0.019			
0034	大町280	少年自然の家		0.037	0.004	0.035	0.012	0.021	0.024	未測定
0044	柏井町1-1761-2	唱行寺東150m 自宅垣根		0.021	0.008	0.026				
0043	柏井町1-1792	唱行寺そば梨園垣根		0.024	0.009	0.033				
0234	下貝塚2-19-15	自宅玄関前		0.053	0.017	0.032	未測定	0.024	0.033	0.032
	<b>松戸串崎新田 5地点</b>	<b>平均濃度 12月：0.046、6月：0.012</b>								
0426	松戸串崎新田160	串崎新田交差点南東角	国道464	0.044	0.009	0.032	0.026	0.03	0.037	0.032
0427	松戸串崎新田160	串崎新田交差点南西角	国道464	0.044	0.018	0.031	0.021	0.035	0.03	0.029
0425	松戸串崎新田160	串崎新田交差点北東角	国道464	0.051	0.01	0.033	0.011	0.031	0.037	0.032
0428	松戸串崎新田160	串崎新田交差点北西角	国道464	0.051	0.014	0.032	0.028	0.036	0.032	0.076
0429	松戸串崎新田221-17	464号から東に少し入る 自宅		0.039	0.007	0.023	0.016	0.024	紛失	0.036
	<b>南大野 18地点</b>	<b>平均濃度12月：0.045、6月：0.012</b>								
0465	南大野1-1	大柏橋交差点	旧市松有	0.046	0.02	0.022	0.042	0.031		
0243	南大野1-26-12	こざと公園近く		0.049	0.016	0.019	0.029	0.035	0.03	0.021
0295	南大野2-2	信号のある交差点		0.029	0.014					
0241	南大野2-3 A-1102	姫宮団地バス停100m、マンション	3. 4. 18線	0.042	0.017	0.022	0.02	0.027	0.03	0.03
0231	南大野1-10-26	大野小校庭南側		0.029	0.007	0.024	0.013	0.02	0.03	0.053
0238	南大野1-10-9	大野小そば、自宅前		0.055	0.013	0.018	0.013	0.043	0.02	紛失
0239	南大野1-27-27	大野小北西約100m		0.056	0.013	0.022	0.019	0.031	0.035	0.024
0242	南大野1-35-28	こざと公園近くの五差路		0.048	0.01	0.019	0.019	0.021	0.029	未測定
0250	南大野1-39-24	こざと南公園向い側、自宅		0.043	0.01	0.021	0.021	0.022	0.033	0.027
0249	南大野1-39-24	こざと南公園とグリーンハイツの交差点角		0.054	0.012	0.024	0.014	0.028	紛失	0.026
0248	南大野1-39-5	こざと南公園そば		0.051	0.015	0.018	0.012	0.027	0.031	0.029
0240	南大野1-5-17		市松有	0.053	0.01	0.051	未測定	0.034	0.041	0.041
0235	南大野1-5-17	オリンピック後ろ		0.052	0.008	0.016	0.005	0.021	0.025	0.012
0246	南大野2-10-20	こざと北公園向い側、自宅		0.04	紛失	0.022	0.016	0.022	0.033	0.026

新番	地番	取り付け場所の特徴	道路	2013年(ppm)		2012年(ppm)		2011年(ppm)		2010年
				12月	6月	12月	6月	12月	6月	12月
0245	南大野2-10-27	こざと北池向い側、自宅		0.042	0.008	0.023	0.014	0.029	0.027	0.029
0244	南大野2-11-25	こざと公園近く、自宅		0.048	0.008	0.02	0.024	0.026	0.031	0.026
0236	南大野2-3-B1007	マンション10階		異常値	0.01	0.039	0.015	0.027	0.024	0.029
0232	南大野2-4	市川支所前交差点グリーンハイツ側		0.032	0.008	0.026	0.019	0.024	0.03	0.017
0042	柏井町1-1127	柏井小南300m交差点、交番そば		0.039	0.005	0.023	0.014			
0041	柏井町1-1165-4	柏井小隣り、自宅前		0.04	0.004	0.023	0.017			
0031	柏井町4-310			0.042	0.008	蓋紛失	0.019	0.029	0.033	未測定
<b>C 市川中北部</b>										
	<b>市川 23地点</b>	<b>平均濃度12月：0.059、6月：0.020</b>								
0011	市川1-15-14	市川駅前通り横山茶器店奥		0.049	0.012	0.025	0.019			
0012	市川1-15-14	市川駅前通り横山茶器店横		0.061	0.016	0.029	0.028			
0148	市川1-16	市川駅前通り京成踏切南側		0.07	0.012	0.028	0.016	0.031	0.033	0.038
0146	市川1-21	真間駅前たいらや前		0.065	未測定	0.032	0.017	0.048	0.037	0.047
0142	市川1-23	14号市川駅前交差点北東	14号	0.061	0.022	0.037	0.021	0.033	0.033	0.044
0144	市川1-5	国道14号オビック前北側	14号	0.067	0.017	0.04	0.023	0.038	0.042	0.045
0145	市川1-5	国道14号オビック前南側	14号	0.071	0.016	0.029	0.021	0.033	0.037	0.048
0143	市川1-7	14号市川駅前交差点南東	14号	0.066	0.016	0.034	0.025	0.039	0.041	0.04
0009	市川2-3-7	市川小向い、14号とJRの間、自宅		0.047	0.012	0.031	0.018			
0010	市川2-4	市川小向い、読売新聞前	14号	0.056	0.016	0.037	0.019			
0446	市川2-32 (別途5本組)	(旧193番)市川測定局	14号	0.049	0.018	0.038	0.029	0.029	0.029	0.038
0151	市川4-4	市松線T字真間山下東側	松戸街道	0.069	0.026	0.045	0.038	0.075	0.048	0.064
0150	市川4-5	県道市松線島村前T字路	松戸街道	0.077	0.036	0.056	0.044	0.053	0.066	0.068
0190	市川2-16	国道14号、市川広小路、西	14号	0.057	0.015	0.035	0.035	0.037	0.034	0.043
0189	市川2-21	国道14号、市川広小路、東	14号	0.063	0.037	0.046	0.046	0.044	0.047	0.066
0191	市川2-33-2	市川公民館前	14号	0.048	紛失	0.03	0.033	0.029	0.029	0.035
0188	市川3-25	松戸街道、国府台下りバス停	松戸街道	0.058	0.022	0.025	0.039	0.032	0.034	0.039
0187	市川3-26	松戸街道、国府台上りバス停	松戸街道	0.068	0.029	0.028	0.038	0.041	0.042	0.055
0354	市川3-28-8	根本自治会館前		0.048	0.009	0.042	0.02	0.044	0.036	未測定
0184	市川3-30-1	国府台駅前交番横		0.045	0.014	0.027	0.037	0.027	0.036	0.042
0355	市川4-11-24	国府台マンションの向い側	松戸街道	0.064	0.032	0.05	0.028	0.046	0.04	未測定
0353	市川4-3-19	常盤湯からの道150m入る		0.033	0.009	0.034	0.018	0.033	0.032	未測定
0352	市川4-5-17	国府台マンション前	松戸街道	紛失	0.038	0.052	0.032	0.07	紛失	未測定
0348	北方1-4	八方橋近く真間川沿い		0.045	0.01	分析ミ	0.02	0.019	0.024	0.043
0349	北方2-3	八方橋近く真間川沿い		0.049	0.019	分析ミ	0.015	0.02	0.019	0.03
0423	北方3-3-7	深町坂上	木下街道	0.058	0.014	0.036	0.025			
	<b>菅野 22地点</b>	<b>平均濃度12月：0.047、12月：0.010</b>								
0196	菅野2-11-19	菅野駅西300m、自宅		0.039	0.007	0.025	0.015	0.029	0.03	0.043

新番	地番	取り付け場所の特徴	道路	2013年(ppm)		2012年(ppm)		2011年(ppm)		2010年
				12月	6月	12月	6月	12月	6月	12月
0116	菅野2-14-5	(旧) リブレ京成そば		0.058	0.006	0.035	0.014	0.031	紛失	0.032
0003	菅野2-17-3	旧リブレ京成北信号		未測定	0.008	0.032	0.016	0.029	0.039	0.039
0121	菅野5-11-13	市川病院前	外環計画	0.05	0.013	0.033	0.016	0.035	0.035	0.04
0117	菅野2-10-7	菅野駅200m東 北山邸前	外環計画	未測定	0.003	0.025	0.016	0.027	0.022	0.029
0115	菅野2-1-1	橋本接骨院前		未測定	0.005	0.026	0.013	0.03	0.024	0.029
0118	菅野2-17-27	菅野駅300m北東 自宅前	外環計画	0.041	0.005	0.03	0.014	0.026	0.023	0.026
0111	菅野2-21-17	(旧) 日出国園グランド角	外環計画	0.04	0.008	0.026	0.015	0.027	0.029	0.029
0113	菅野2-21-24	(旧) 日出国園幼稚園跡地	外環計画	0.048	0.006	0.027	0.013	0.027	0.03	0.053
0112	菅野2-23-11	京成菅野駅踏切脇	外環計画	0.045	0.005	0.025	0.014	0.031	0.024	0.029
0377	菅野2-8	菅野駅踏切北駐車場四角標識		0.046	0.015	0.019	0.021	0.032	0.031	0.063
0114	菅野2-8-1	石渡酒店前	外環計画	0.045	0.005	0.026	0.013	0.031	0.025	0.029
0126	菅野3-10-10	吉田宅そば	外環計画	0.053	0.011	0.039	0.022	0.034	0.046	0.056
0373	菅野3-12	小池酸素跡地付近	外環計画	0.053	0.016	0.019	0.024	0.034	0.024	0.058
0123	菅野3-1-2	フラワークリーニング前	外環計画	0.047	0.009	0.034	0.02	0.04	0.033	0.053
0375	菅野3-15	日の出小学校付近(寺川宅前)	外環計画	0.045	0.018	0.025	0.022	0.032	0.032	0.063
0127	菅野3-23-1	日の出学園正門前	外環計画	0.041	0.009	紛失	0.013	0.032	0.03	0.049
0124	菅野3-3-10	東洋電器店	外環計画	0.052	0.006	0.04	0.018	0.036	0.035	0.043
0125	菅野5-11-16	西尾医院そば	外環計画	0.043	0.011	0.035	0.016	0.035	0.037	0.053
0372	菅野6-1	華屋与平衛向い交差点	外環計画	0.038	0.026	0.021	0.031	0.042	0.024	0.055
0120	菅野6-1	小池酸素跡地、建設省相談所	外環計画	0.059	0.011	0.037	0.019	0.029	0.038	0.039
0119	菅野6-13	菅野郵便局(旧日本パイプ前)	外環計画	0.046	0.013	0.038	0.014	0.028	0.033	0.058
0122	菅野6-7-7	市川病院跡地、ユニディ前	外環計画	0.058	0.023	0.036	0.021	0.028	0.031	0.043
	須和田 6地点	平均濃度12月:0.042、6月:0.013								
0067	須和田1-13-2	真間川から100mの車道	外環計画	0.044	未測定	0.029	0.03	0.034	0.026	0.059
0131	須和田1-6-4	市川病院の川向い側	外環計画	未測定	未測定	0.03	未測定	0.037	0.024	0.026
0068	須和田1-7	市川病院対岸の真間川から50mの畑の		未測定	未測定	0.02	0.022	0.032	0.027	0.035
0402	須和田2-30	クルマ少ない道		0.041	0.01	0.027	0.013	0.034	0.019	0.043
0371	須和田1-16	真間川付近(田中宅前)	外環計画	0.04	0.015	0.019	0.016	0.028	0.025	0.057
0132	須和田1-4	須和田橋北側	外環計画	未測定	未測定	0.025	未測定	0.033	0.022	0.035
K21	中山1-11-1	市川四中東門、木下街道南80m		中止	中止	0.029	0.018	0.023		
K22	中山1-11-1	市川四中北門、木下街道南60m		中止	中止	0.025	0.018	0.028		
0176	東菅野4-30	北方橋信号より100m西	3.4.18線	0.044	0.01	0.039	0.021			
0174	東菅野4-30-1	中山団地向い、3.4.18線50m北入る、		0.04	0.009	0.031	0.018			
	真間 9地点	平均濃度 12月:0.044、6月:0.008								
0147	真間2-13	市川駅前通り京成踏切北側		0.053	0.009	0.026	0.013	0.031	0.03	0.024
0194	真間4-11	旧木内別邸正門前		0.045	0.007	0.024	0.02	0.024	0.03	0.039
0149	真間4-5	真間小西門		0.047	0.007	0.023	0.008	0.03	0.029	0.029
0141	真間4-5	手こな霊堂境内		0.049	0.004	0.026	0.011	0.029	0.03	0.024
0473	真間5-13-10	持国坂先真間通り、自宅東側		異常値	0.007	0.03	0.024	0.035	0.024	

新番	地番	取り付け場所の特徴	道路	2013年(ppm)		2012年(ppm)		2011年(ppm)		2010年
				12月	6月	12月	6月	12月	6月	12月
0474	真間5-13-10	同、自宅西側		異常値	0.007	0.028	0.022	0.038	0.022	
0357	真間4-10-2	切り通し道路途中		0.047	0.01	0.043	0.027	0.036	0.029	未測定
0356	真間4-11-4	郵政官舎入り口		0.03	0.009	0.032	0.015	0.016	0.02	未測定
0192	真間5-12	真間通り持国坂上		0.039	0.009	0.023	0.025	0.023	0.023	0.031
	<b>宮久保 7地点</b>	<b>平均濃度 12月：0.026、6月：0.018</b>								
163	宮久保1-1	宮久保橋そば交差点	市川柏線	0.021	0.026					
0004	宮久保1-24	国分川・真間川分岐点		0.008	0.009	0.027	0.019	0.032	0.025	0.035
165	宮久保3-28	宮久保郵便局より北50m		0.019	0.028					
164	宮久保3-34	宮久保郵便局前の通り、局より西150		0.018	0.031					
0178	宮久保6-11-10	市川柏線より東350m、自宅		0.031	0.009	0.028	0.011	0.017	0.022	未測定
0213	宮久保5-24-10	大柏川第1調節池向い、道より100m		0.06	0.013	0.019	0.014	0.013	0.024	0.04
0197	宮久保6-10-4	宮久保幼稚園北東、自宅		0.024	0.011	0.016	0.014	0.024	0.01	0.033
0421	旧453 本北方3-16-	美濃輪公園、八幡学園近く		0.048	0.01	0.026	0.02	0.019	0.026	0.032
0422	旧454 本北方3-12	若宮小西側100m	木下街道	0.062	0.015	0.035	0.018	0.031	0.036	0.032
0175	本北方2-2	中山団地そば、北方橋西詰	3.4.18線	紛失	0.01	0.033	0.018			
	<b>八幡 12地点</b>	<b>平均濃度 12月：0.052、6月：0.016</b>								
0346	八幡1-11	14号との交差点	14号	0.069	0.023	分析ミ	0.027	0.048	0.032	紛失
0347	八幡1-8	14号との交差点	14号	0.069	0.025	分析ミ	0.032	0.028	0.029	0.068
0442	八幡3-24 (別途5本線)	本八幡測定局 八幡小校庭端		0.034	0.012	0.027	0.018	0.022		
0364	八幡3-11	平田1丁目交差点、南東	14号	0.06	0.026	0.07	0.038	0.04	0.05	0.095
0133	八幡4-14-27	八幡神社裏		0.045	0.015					
0134	八幡4-2-1			0.044	未測定					
0343	八幡5-19	富貴島小バス停そば		0.051	0.019	分析ミ	0.016	0.023	0.024	0.04
0345	八幡5-8	大和橋そば		0.045	0.009	分析ミ	0.018	0.02	0.022	0.029
0350	八幡5-9-1	八方橋わき		0.063	0.012	分析ミ	0.014	0.02	0.022	0.03
0344	八幡5-9-29	たくみ堀		0.041	0.011	分析ミ	0.016	0.019	0.02	0.032
0341	八幡6-9-6	富貴島小そば、自宅前		0.046	0.011	分析ミ	0.014	0.018	0.017	0.046
0342	八幡6-10	富貴島小南側		0.052	0.015	分析ミ	0.019	0.023	0.025	0.032
0424	若宮3-49	北方十字路北西角	旧市松有	0.056	0.016	0.027	0.032			
0443	若宮3-54 (別途5本線)	若宮測定局 若宮小校庭端	木下街道	0.044	0.017	0.03	0.019	0.029		
	<b>D市川中南部</b>									
0431	市川南2-6	さくらんぼ保育園際	産業道路	0.062	0.03	0.06	0.025	0.037	0.046	0.09
0200	市川南3-12-A9001	シティパークマンション敷地内建物前		0.04	0.014	0.022	紛失	0.024	0.032	0.04
0204	市川南3-12-D棟	三井マンション D棟前	産業道路	0.055	0.015	0.021	0.027	0.041	0.032	0.046
0203	市川南4-9-20	小規模交差点(フリスハイツ前)	産業道路	0.049	0.022	0.031	0.035	0.035	紛失	0.059
0433	大洲4-9	大洲町バス停際	産業道路	0.052	0.037	0.07	0.037	0.043	0.054	0.112



新番	地番	取り付け場所の特徴	道路	2013年(ppm)		2012年(ppm)		2011年(ppm)		2010年
				12月	6月	12月	6月	12月	6月	12月
0434	大洲1-18	大洲防災公園バス停際	産業道路	0.054	0.032	0.05	0.035	0.031	0.052	0.111
0435	大洲1-3	大洲郵便局バス停際	産業道路	0.054	0.033	0.063	0.034	0.038	0.054	0.108
0432	大洲4-22	大洲3丁目バス停際	産業道路	0.054	0.028	0.076	0.023	0.041	0.043	0.093
	大和田 5地点	平均濃度 12月 : 0.052、6月 : 0.026								
0180	大和田1-1	大和田小前 文化会館境	行徳バ	0.053	0.01	0.033	0.022	0.032	0.026	0.027
0437	大和田1-14	大和田兜橋バス停際	産業道路	0.056	0.034	0.061	0.034	0.033	0.072	0.103
0380	大和田1-6	文化会館南西角	外環計画	0.042	0.019	0.059	0.032	0.027	0.042	0.069
0379	大和田3-14	外環計画路線内	外環計画	0.044	0.024	0.055	0.027	0.027	0.038	0.057
0436	大和田3-25	鶴指バス停際	産業道路	0.067	0.041	0.075	0.027	0.043	0.058	0.138
0336	鬼高3-28	出光GS向い	産業道路	0.055	0.015	0.033	0.018	0.039	0.036	0.084
0335	鬼高3-28	三菱自動車前	産業道路	0.066	0.016	0.038	0.022	0.047	0.031	0.052
0323	鬼高3-29	鬼高陸橋上 京葉下り方面	京葉道路	0.081	0.025	0.03	0.012	0.04	0.031	0.036
0330	高谷1-1	元法務局入口		0.053	0.012	0.038	0.013	0.043	0.029	0.036
0329	高谷1-1	五差路交差点がツリスタンド前		0.05	0.011	0.036	0.014	0.048	0.027	0.047
0326	高谷1-7	東西線原木中山駅前		0.063	0.011	0.036	0.017	0.041	0.027	0.041
0365	新田1-20	新田公園向い		0.052	0.018	0.053	0.021	0.033	0.034	0.049
0366	新田2-1	元天勇前		0.054	0.02	0.061	0.021	0.033	0.034	0.06
0441	新田4-10 (別途5本)	新田測定局 宮田小別館二階屋上		0.038	0.013	0.034	0.018	0.022		
	田尻 11地点	平均濃度 12月 : 0.057、6月 : 0.017								
0327	田尻3	ミニストップ前		0.052	0.011	0.033	0.017	0.041	0.026	0.032
0334	田尻3-2	鬼高陸橋上 京葉上り方面	京葉道路	0.072	0.042	0.048	0.031	0.061	0.056	0.04
0333	田尻3-2	宝商事斜め向い交差点、京葉道から1		0.055	0.015	0.036	0.013	0.044	0.032	0.046
0332	田尻3-4-10	宝商事向い交差点、京葉道から100m		0.045	0.016	0.037	0.013	0.039	0.034	破損
0331	田尻3-7	ウスイ金属前、京葉道から100m南		0.058	0.01	0.033	0.013	0.037	0.02	0.04
0325	田尻3-11	ミニストップ前		未測定	0.013	0.039	0.015	0.046	0.028	0.043
0321	田尻4-9	西船橋永谷マンションそば		0.067	0.01	0.032	0.016	0.045	0.022	0.05
0322	田尻4-14	田尻4丁目バス停近く		0.048	0.028	0.039	0.015	0.047	0.024	0.04
0324	田尻4-16	高谷バス停そば		0.059	0.015	0.033	0.013	0.044	0.026	0.032
0339	田尻5-9-12	外環と船橋行徳線間の道路脇		0.057	0.016	0.038	0.026	0.042	未測定	0.035
0340	田尻5-9-12	同上庭先		0.059	0.015	0.036	0.02	0.039	未測定	0.021
0179	稲荷木1-15	稲荷木小南側	京葉道路	0.05	0.02	0.037	0.024	0.037	0.03	0.041
0320	原木1-3-1	東西線下	産業道路	0.06	0.011	未測定	0.028	0.038	未測定	0.053
0319	原木1-3-1-116	産業道路と東西線より各100m	京葉道路	0.059	0.009	未測定	0.028	0.032	未測定	0.062
	平田 13地点	平均濃度12月 : 0.051、6月 : 0.020								
0008	平田2-20	「菅野住宅」の道向こう	14号	0.038	0.016	0.024	0.02	0.062	0.026	0.124
0002	平田2-22-3	「菅野住宅」前	14号	0.043	0.018	0.032	0.015	0.087	0.025	0.093
0361	平田2-20	国道14号線沿い、旧双葉幼稚	14号	0.058	0.021	0.073	0.025	0.035	0.031	0.085

新番	地番	取り付け場所の特徴	道路	2013年(ppm)		2012年(ppm)		2011年(ppm)		2010年
				12月	6月	12月	6月	12月	6月	12月
0363	平田1-2-34	平田1丁目交差点、北東	14号	0.071	0.022	0.054	0.028	0.029	0.036	0.083
0362	平田2-14	国道14号、京成菅野正面	14号	0.071	0.027	0.076	0.032	0.038	0.042	0.095
0376	平田2-22-14	元杉原宅横	外環計画	0.039	0.018	0.016	0.019	0.038	0.034	0.084
0370	平田2-17-8	14号とJR間の道沿い	外環計画	0.041	0.016	0.032	0.02	0.032	0.026	0.043
0368	平田3-10	市川工業高校角		0.044	0.022	0.06	0.025	0.029	0.041	0.064
0367	平田3-28	平田小横		0.056	0.019	0.054	0.021	0.032	0.034	0.06
0369	平田4-19	元国民銀行前	外環計画	0.051	0.02	0.047	0.022	0.03	0.036	0.073
0374	平田3-29-11	旧小池酸素横	外環計画	0.052	0.016	0.048	0.021	0.036	0.034	0.072
0378	平田2-10	菅野駅踏切南あらたクリニック電	外環計画	0.062	0.018	0.018	0.021	0.032	0.034	0.069
0001	平田2-29	諏訪神社境内		0.031	0.015	0.033	0.015	0.071	0.018	0.04
0199	東大和田1-22-4	産業道路から200m北、自宅		0.042	0.011	0.03	0.021	0.031	0.029	0.044
0438	東大和田1-25	かっぱ寿司際	産業道路	0.065	0.034	0.081	0.035	0.034	0.058	0.105
0046	二俣1丁目	原木インターから西北西100m		0.059	0.009	0.016	未測定	0.025	未測定	未測定
0047	二俣1丁目	原木インターから西北西50m	京葉道路	0.044	0.019	0.032	未測定	0.034	未測定	未測定
0440	南八幡2-17	市役所分庁舎際	産業道路	0.054	0.027	0.058	0.031	0.03	0.058	0.115
0198	南八幡2-21	市川インター北	京葉道路	0.046	0.012	0.042	0.027	0.044	0.029	0.047
0439	南八幡2-22	市川インター北側	産業道路	0.05	0.035	0.074	0.027	0.035	0.044	0.105
	船橋市本中山	平均濃度12月：0.050、6月：0.011								
0338	船橋市本中山3-21	下総中山駅のガード下		0.054	0.013	0.034	0.015	0.035	0.029	0.041
137	船橋 本中山4-3	自宅前	産業道路	0.051						
138	船橋 本中山4-3	自宅ベランダ	産業道路	0.027						
0337	船橋市本中山4-25	真間川 中山橋南詰		0.057	0.006	0.031	0.013	0.038	0.019	0.032
0328	船橋市本中山7-5	東西線原木中山駅前		0.063	0.015	0.042	0.012	0.047	0.027	0.05
	E市川南部									
0207	相之川4-5	南行徳駅北口		0.039	0.013	0.028	0.018	0.028	0.027	0.046
0206	新井2-2	相之川交差点	行徳バイ	0.041	0.021	0.032	0.021	0.035	0.036	0.046
0201	新井3-9-20	行徳バイパス東300m自宅前		0.032	0.017	0.02	0.012	0.023	0.027	0.043
0205	新井3-15-19	今井橋通り南西100m自宅門扉		0.04	0.011	0.026	0.014	0.025	0.026	0.036
0457	伊勢宿6-6	伊勢宿バス停近く、自宅	旧行徳街	0.046	未測定	蓋紛失	0.022	0.047	0.028	紛失
0458	伊勢宿5	伊勢宿バス停そば	旧行徳街	0.054	未測定	0.055	0.025	0.055	0.038	0.067
0460	加藤新田	高浜交差点東北角	湾岸道路	0.1	未測定	0.059	0.054	0.066	0.091	0.067
0496	行徳駅前1-1	行徳公民館前	行徳バイ	0.056	紛失	0.033	0.013			
0495	行徳駅前3-4	南沖公園側道		0.049	0.014	0.027	0.013			
0310	行徳駅前4-12	新浜通り沿い、西友角交差点		0.038	0.022	0.041	0.025	0.032	0.031	0.054
	塩浜 8地点	平均濃度 12月：0.050、6月：0.024								
0492	塩焼2-9	浜道公園内		0.053	0.012	0.024	0.013			
0303	塩浜4	塩浜体育館となりグラウンド脇		0.048	0.018	0.038	0.032	0.024	0.057	0.056
0302	塩浜4	ハイタウン塩浜角、猫実川向		0.042	0.034	0.032	0.023	0.02	0.038	0.039

新番	地番	取り付け場所の特徴	道路	2013年(ppm)		2012年(ppm)		2011年(ppm)		2010年
				12月	6月	12月	6月	12月	6月	12月
0499	塩浜4-1	行徳高、塩浜団地間、湾岸道400m		0.055	0.016	0.032	0.019			
K'21	塩浜4-6-1	塩浜中東門 湾岸道より180m		0.057	0.023					
0210	塩浜4-6	塩浜中、湾岸道から150m		0.033	0.023	0.028	0.022	0.028	0.056	0.032
K'22	塩浜4-6-2	塩浜中北門 湾岸道より230m		0.044	0.023					
0304	塩浜4-8	塩浜体育館脇交差点、吉野工	湾岸道	0.067	0.039	0.052	0.045	0.054	0.043	0.089
	新浜 5地点	平均濃度 12月：0.044、6月：0.038								
0301	新浜2	湊排水機場、千鳥橋北西角		0.042	0.019	0.035	0.018	0.025	0.033	0.099
0307	新浜3	保護区東角交差点、千鳥町交	湾岸道	0.037	0.05	0.034	0.045	0.03	0.046	0.063
0306	新浜3	塩浜駅向保護区側	湾岸道	0.055	0.049	0.043	0.045	0.052	0.047	0.063
0305	新浜3	日本通運付近	湾岸道	0.056	0.053	0.057	0.057	0.059	0.068	0.056
0314	新浜3	行徳鳥獣保護区内		0.028	0.017	0.021	0.012	0.018	0.019	0.029
0493	幸1-1	幸中央公園側道		0.055	0.018	0.032	0.015			
0444	末広1-1 (別途5本組	行徳測定局 市川7中隣り	行徳バイ	未測定	未測定	0.039	0.03	0.026		
0459	関ヶ島15	行徳局東側交差点100m東	行徳バイ	0.061	未測定	0.041	0.027	0.047	0.052	0.079
0209	千鳥町	湾岸道路千鳥町ランプ	湾岸道路	0.092	0.042	0.041	0.05	0.034	0.089	0.032
0491	富浜1-1	行徳小学校裏	行徳バイ	0.056	0.012	0.027	0.013			
0494	日之出2	南浜公園内、湾岸道より600m		0.051	0.015	0.023	0.019			
	福栄 7地点	平均濃度 12月：0.037、6月：0.020								
0309	福栄2-10	新浜通り沿い、セブンイレブン付近		0.054	0.016	0.028	0.02	0.023	0.028	0.048
0498	福栄3-9	新浜公園内、新浜通り北西50m		0.044	0.014	0.024	0.015			
0208	福栄3-17-3	行徳バイパス南西400m自宅前		0.033	0.012	異常値	0.022	0.025	0.038	0.031
0308	福栄3-23-1	ライオンズマンション向かい		0.033	0.018	0.025	0.019	0.024	0.028	0.048
0311	福栄4-19	行徳野鳥観察舎駐車場		0.03	0.01	0.023	0.014	0.019	0.024	0.054
0313	福栄4-22-11	行徳野鳥観察舎玄関		0.032	0.015	0.023	0.018	0.021	0.024	0.052
0312	福栄4-32	下水処理場正面		0.033	0.023	0.033	0.021	0.026	0.038	0.067
0497	湊新田1-11	胡録公園側道、バイパス南東80m		0.051	0.012	0.025	0.013			
0445	湊新田2-4 (別途5本	行徳駅前測定局 駅前公園内		未測定	未測定	0.033	0.017	0.023		
0500	南行徳3-11	中江川添公園内北東側	東京市川	0.049	0.015	0.03	0.013			
0315	南行徳4-7	東海面公園		0.028	0.014	0.03	0.017	0.026	0.033	0.043

## 市川市外

49(3) 測定結果			2013年(ppm)		2012年(ppm)		2011年(ppm)		2010年(ppm)	
新番	地番	取り付け場所の特徴	道路	12月	6月	12月	6月	12月	6月	12月
C01	千葉市中央区千葉寺町31	千葉寺バス停前	大網街道	0.041	0.019					
C02	千葉市中央区葛城1	千葉高校正門		紛失	0.009					
C03	千葉市中央区矢作町815	矢作トンネル中央歩道		0.084	0.045					
C04	千葉市中央区松が丘27-5	京葉道大網街道立体交差	京葉道路	0.062	0.017					
C05	千葉市中央区千葉寺町	京成千葉寺駅高架下分離帯		未測定	0.023					
C06	千葉市中央区今井1-13-2	福正寺		0.028	0.026					
C07	千葉市中央区浜野町703	千葉興銀浜野支店		0.036	0.024					
C08	千葉市中央区塩田	JEF生浜門蘇我陸橋	国道16号	0.039	0.033					
C09	千葉市中央区村田	国交省測定局	国道16号	0.051	0.032					
C10	千葉市中央区千葉港1	千葉市役所測定局	国道16号	0.046	0.027					
C11	千葉市中央区寒川町1-20	寒川小脇		0.03						
C12	千葉市中央区村田町435	清水宅		0.03						
C13	千葉市中央区稲荷町	平松宅		0.029						
C14	千葉市中央区蘇我2-3-18	蘇我保育所		0.036						
C15	千葉市中央区塩田町810	小湊バス塩田営業所		0.028						
C16	千葉市中央区	A集合住宅裏1階手摺		0.031						
C17	千葉市中央区	A集合住宅裏2階手摺		0.038						
C18	千葉市中央区	A集合住宅裏3階手摺		0.035						
C19	千葉市中央区	A集合住宅裏4階手摺		0.041						
C20	千葉市中央区	A集合住宅裏5階手摺		0.038						
C21	千葉市中央区	A集合住宅1階表壁		0.041						
50(1) 測定結果			2013年(ppm)		2012年(ppm)		2011年(ppm)		2010年(ppm)	
新番	地番	取り付け場所の特徴	道路	12月	6月	12月	6月	12月	6月	12月
F01	船橋海神3-27-1	イオン前道路際、新船橋駅西100m		0.056	0.012	0.04	0.03	0.04		
F02	船橋海神3-27-1	イオン前マンション前、新船橋駅西100m		0.062	0.014	0.04	0.03	0.033		
F03	船橋海神3-25	野田線高架と高压塔の間	9号線	0.073	0.013	0.05	0.03			
F04	船橋本町7-19	天沼交差点西南角	9号線	0.062	0.009	0.05	0.03			
51(1) 測定結果			2013年(ppm)		2012年(ppm)		2011年(ppm)		2010年(ppm)	
新番	地番	取り付け場所の特徴	道路	12月	6月	12月	6月	12月	6月	12月
S01	埼玉県松伏町松伏2697-1	車が少ない道		0.031	0.01	0.03	未測定	0.036	0.034	0.04
S02	埼玉県松伏町松伏2697-2	車が少ない道		0.028	中断			中止	0.034	0.05
S03					中断			中止	0.029	0.05
S04					中断			中止	0.032	0.045

### Ⅲ. 2013年度市内と周辺部の主要道路沿道部測定値一覧表

1(3) 測定結果				2013年(ppm)		2012年(ppm)		2011年(ppm)		2010年	
取り	新番	地番	取り付け場所の特徴	道路	12月	6月	12月	6月	12月	6月	12月
		<b>国道464号線</b>									
	0425	松戸串崎新田160	串崎新田交差点北東角	国道464号	0.051	0.01	0.033	0.011	0.031	0.037	0.032
	0426	松戸串崎新田160	串崎新田交差点南東角	国道464号	0.044	0.009	0.032	0.026	0.03	0.037	0.032
	0427	松戸串崎新田160	串崎新田交差点南西角	国道464号	0.044	0.018	0.031	0.021	0.035	0.03	0.029
	0428	松戸串崎新田160	串崎新田交差点北西角	国道464号	0.051	0.014	0.032	0.028	0.036	0.032	0.076
	0484	大町53	大町小入口と駒形バス停	国道464号	0.025	0.016	0.011	0.021			
	0485	大町230	大町駅手前200m、信号そば	国道464号	0.038	0.016	0.015	0.017			
	0486	大町82	(旧K-7)大町小への道入口	国道464号	0.031	0.019	0.012	0.019			
	0487	大町275	日枝神社西側バス停	国道464号	0.029	0.018	0.012	0.017			
	0488	大町505	(旧K-1)レストラン梨園前	国道464号	0.047	0.016	0.014	0.015			
		<b>国道6号線</b>									
	0293	松戸松戸	松戸陣ヶ前 赤発毛	6号	中止	0.035	0.064	0.031	0.041	0.079	紛失
	0280	松戸小山	二中前交差点北西	6号線	0.062	0.027	0.034	0.031	0.041	0.046	0.053
	0272	松戸上矢切	6号外環交差点北	6号線	0.091	0.013	0.031	0.039	0.053	0.038	0.07
	0273	松戸上矢切	6号外環交差点南	6号線	0.052	0.015	0.039	0.027	0.051	0.031	0.058
	0259	松戸松戸	松戸トンネル出入口近く	6号線	中止	0.05	0.046	0.043	0.07	0.087	0.106
	0260	松戸小山	松戸二中前交差点	6号線	0.061	0.016	0.038	0.027	0.044	0.039	0.044
						0.026					
		<b>松戸原木（旧市末有料）道</b>									
	0289	松戸二十世紀が丘中松	デニーズ前	旧市松有	0.068	0.018	0.037	0.027	0.03	0.063	0.05
	0227	堀ノ内3-	北国分駅北側交差点南西側	市松有	0.058	0.015	0.048	0.029	0.047	0.032	0.052
	0228	堀ノ内3-	北国分駅北側交差点北東側	市松有	0.05	0.019	0.052	0.027	0.047	0.039	0.064
	0258	松戸二十世紀が丘円山	旧丸山幼稚園角	市松有	0.057	0.02	0.037	0.013	0.039	0.052	0.038
	0290	松戸二十世紀が丘萩町	薬日本堂前	旧市松有	0.063	0.025	0.04	0.026	0.049	0.048	0.065
	0465	南大野1-1	大柏橋交差点	旧市松有	0.046	0.02	0.022	0.042	0.031		
	0424	若宮3-49	北方十字路北西角	旧市松有	0.056	0.016	0.027	0.032			
	0240	南大野1-5-17		市松有料	0.053	0.01	0.051	未測定	0.034	0.041	0.041
					0.056	0.018					
		<b>国分バス通り</b>									
	0481	国分7-11	(旧k-3)国分川沿いバス通	国分バス	0.033	0.02	0.015	0.014			
	0414	国分6-12	北台バス停市川行き	国分バス	0.054	0.013	0.035	0.024	0.032	0.034	0.033
	0415	国分5-16	北台バス停松戸行き	国分バス	0.051	0.019	0.034	0.025	0.035	0.034	0.04
	0416	国分6-9	すずらん花店	国分バス	0.059	0.019	0.035	0.022	0.034	0.023	0.036
	0417	国分1-29	国分バス停市川行	国分バス	0.056	0.028	0.04	0.024	0.048	0.037	0.043
	0418	国分5-1	国分バス停松戸行	国分バス	0.049	0.015	0.045	0.031	0.042	0.038	0.04
						0.019	0.034				
		<b>曾谷通り</b>									
	0177	曾谷1-37-11	マルエツ曾谷店横	曾谷通り	0.045	0.009	0.027	0.011	0.035	0.027	0.039

	新番	地番	取り付け場所の特徴	道路	2013年(ppm)		2012年(ppm)		2011年(ppm)		2010年
					12月	6月	12月	6月	12月	6月	12月
		<b>国道14号線</b>									
鈴木	0446	市川2-32 (別途5本組)	(旧193番) 市川測定局	14号	0.049	0.018	0.038	0.029	0.029	0.029	0.038
	0002	平田2-22-3	「菅野住宅」前	14号	0.043	0.018	0.032	0.015	0.087	0.025	0.093
	0008	平田2-20	「菅野住宅」の道向こう	14号	0.038	0.016	0.024	0.02	0.062	0.026	0.124
	0010	市川2-4	市川小向い、読売新聞前	14号	0.056	0.016	0.037	0.019			
	0142	市川1-23	14号市川駅前交差点北東	14号	0.061	0.022	0.037	0.021	0.033	0.033	0.044
	0143	市川1-7	14号市川駅前交差点南東	14号	0.066	0.016	0.034	0.025	0.039	0.041	0.04
	0144	市川1-5	国道14号刈苅機前北側	14号	0.067	0.017	0.04	0.023	0.038	0.042	0.045
	0145	市川1-5	国道14号刈苅機前南側	14号	0.071	0.016	0.029	0.021	0.033	0.037	0.048
秋元	0189	市川2-21	国道14号、市川広小路、東	14号	0.063	0.037	0.046	0.046	0.044	0.047	0.066
	0190	市川2-16	国道14号、市川広小路、西	14号	0.057	0.015	0.035	0.035	0.037	0.034	0.043
	0191	市川2-33-2	市川公民館前	14号	0.048	紛失	0.03	0.033	0.029	0.029	0.035
	0346	八幡1-11	14号との交差点	14号	0.069	0.023	分析ミ	0.027	0.048	0.032	紛失
米本	0347	八幡1-8	14号との交差点	14号	0.069	0.025	分析ミ	0.032	0.028	0.029	0.068
	0361	平田2-20	国道14号線沿い、旧双葉幼	14号	0.058	0.021	0.073	0.025	0.035	0.031	0.085
	0362	平田2-14	国道14号、京成菅野正面	14号	0.071	0.027	0.076	0.032	0.038	0.042	0.095
	0363	平田1-2-34	平田1丁目交差点、北東	14号	0.071	0.022	0.054	0.028	0.029	0.036	0.083
	0364	八幡3-11	平田1丁目交差点、南東	14号	0.06	0.026	0.07	0.038	0.04	0.05	0.095
		<b>3・4・18号線</b>									
	0175	本北方2-2	中山団地そば、北方橋西詰	3.4.18線	紛失	0.01	0.033	0.018			
佐野	0176	東菅野4-30	北方橋信号より100m西	3.4.18線	0.044	0.01	0.039	0.021			
	0241	南大野2-3 A-1102	姫宮団地バス停100m、マツ	3.4.18線	0.042	0.017	0.022	0.02	0.027	0.03	0.03
北国分の森											
		<b>木下街道</b>									
	0443	若宮3-54 (別途5本組)	若宮測定局 若宮小校庭前	木下街道	0.044	0.017	0.03	0.019	0.029		
	0422	旧454 本北方3-12	若宮小西側100m	木下街道	0.062	0.015	0.035	0.018	0.031	0.036	0.032
	0423	北方3-3-7	深町坂上	木下街道	0.058	0.014	0.036	0.025			
		<b>市川柏線</b>									
石居	0161	曾谷2-1	曾谷三叉路北側駐輪場角	市川柏線	0.022	0.021	分析ミ	未測定	未測定	未測定	0.046
	0162	曾谷4-14	宮久保6丁への道入口、ベ	市川柏線	0.016	0.011	0.029	未測定	未測定	未測定	0.058
	163	宮久保1-1	宮久保橋そば交差点	市川柏線	0.021	0.026					
	0490	大野町1-567	迎米バス停近く信号そば	市川柏線	0.036	0.019	0.013	0.018			
		<b>椽の木通り</b>									
	0264	松戸三矢小台4	新京成バス車庫前	椽の木道	0.054	0.019	0.029	0.022	0.039	0.044	0.041
	0288	松戸三矢小台	新京成バス車庫前南向い	椽の木道	0.057	0.019	0.036	0.022	0.042	0.046	0.062
	0461	松戸二十世紀が丘萩町	道路南側沿道	椽の木通	0.051	異常値	0.052	紛失	0.046	0.023	0.04
	0462	松戸二十世紀が丘萩町	市松有料交差点10m西の道	椽の木通	0.04	異常値	0.041	紛失	0.053	0.033	0.059

				2013年(ppm)		2012年(ppm)		2011年(ppm)		2010年
				12月	6月	12月	6月	12月	6月	12月
<b>新番</b>	地番	取り付け場所の特徴	道路							
0463	松戸二十世紀が丘萩町	道路北側沿道	椽の木通	紛失	異常値	0.033	紛失	0.061	0.033	0.07
0464	松戸二十世紀が丘萩町	市松有料交差点10m西の道	椽の木通	紛失	紛失	0.037	紛失	0.05	0.031	0.053
<b>県道市川松戸線（松戸街道）</b>										
0013	国府台3-1-22	旧山崎商店外壁	松戸街道	0.06	0.024					
0014	国府台3-2-26	13から道路沿い北40m	松戸街道	0.098	0.033					
0015	国府台3-2-27	道路沿い13と14の間	松戸街道	0.083	0.032					
0054	国府台4-4-11	松戸街道、国府台小入口	松戸街道	0.074	0.03	0.063	0.047	0.064	0.058	0.093
0055	国府台5-26	回向院近く、公園前	松戸街道	0.07	0.025	0.059	0.026	0.079	異常値	0.062
0056	国府台4-5-43	国府台緑地入口付近	松戸街道	0.062	0.026	0.04	0.039	0.095	0.038	0.065
0057	国府台5-26	栗山バス停	松戸街道	0.07	0.024	0.058	0.047	0.09	0.057	0.059
0058	国府台3-2-19	田中酒店角	松戸街道	0.066	0.043	0.037	0.032	0.042	0.047	0.065
0059	国府台5-25-4	国府台小正門前	松戸街道	0.038	0.021	0.029	0.013	0.047	0.026	0.032
0060	国府台5-9-9	旧アミアン	松戸街道	0.065	0.054	0.053	0.044	0.067	0.062	0.054
0066	国府台3-2-20	読売新聞販売店前	松戸街道	0.07	0.026	0.036	0.042	0.05	0.036	0.037
0071	国府台1-1	国立病院ロータリー北	松戸街道	0.064	0.024	0.048	0.036	0.052	0.042	0.087
0150	市川4-5	県道市松線島村前T字路	松戸街道	0.077	0.036	0.056	0.044	0.053	0.066	0.068
0151	市川4-4	市松線T字真間山下東側	松戸街道	0.069	0.026	0.045	0.038	0.075	0.048	0.064
0152	国府台4-11	市松線T字真間山下西側	松戸街道	0.079	0.043	0.051	0.041	0.067	0.062	0.058
0171	国府台2-3-1	和洋女子大正門前	松戸街道	0.043	0.033	0.03	0.02	未測定	0.044	0.056
0183	国府台3-1-22	松戸街道山崎店前	松戸街道	0.07	0.038	0.046	0.052	0.048	0.048	0.091
0187	市川3-26	松戸街道、国府台上りバス	松戸街道	0.068	0.029	0.028	0.038	0.041	0.042	0.055
0188	市川3-25	松戸街道、国府台下りバス	松戸街道	0.058	0.022	0.025	0.039	0.032	0.034	0.039
0252	松戸下矢切12	矢切駅バス停、県道西側	松戸街道	0.064	0.022	0.034	0.022	0.062	0.058	0.05
0254	松戸中矢切56	中矢切バス停西	松戸街道	0.056	0.018	0.029	0.02	0.052	0.046	0.047
0261	松戸上矢切91-1	松戸二中、西下	松戸街道	0.053	0.02	0.033	0.018	0.034	0.032	0.041
0262	松戸上矢切229	松戸総合福祉センター前	松戸街道	0.067	0.018	0.041	0.025	0.046	0.042	0.049
0263	松戸上矢切106	椽の木道路入り口交差点南	松戸街道	0.067	0.033	0.039	0.024	0.045	0.052	0.04
0276	松戸下矢切120	矢切駅前の県道東側	松戸街道	0.05	0.009	0.044	0.007	0.056	落下	0.059
0278	松戸上矢切106	四差路南東角	松戸街道	0.062	0.021	0.038	0.028	0.05	0.041	0.053
0279	松戸上矢切299-1	総合福祉センター東側	松戸街道	0.066	0.035	0.037	0.03	0.043	紛失	0.05
0286	松戸中矢切	ローソン脇	松戸街道	0.06	0.019	0.034	0.021	0.036	0.07	0.057
0287	松戸中矢切	中矢切信号、旧ヤマザキ店	松戸街道	0.066	0.022	0.055	0.031	0.056	0.053	0.059
0352	市川4-5-17	国府台マンション前	松戸街道	紛失	0.038	0.052	0.032	0.07	紛失	未測定
0355	市川4-11-24	国府台マンションの向い側	松戸街道	0.064	0.032	0.05	0.028	0.046	0.04	未測定
0392	松戸市栗山59	栗山バス停	松戸街道	0.071	0.039	0.064	0.053	0.068	0.043	0.141
0394	松戸市栗山30	栗山坂下バス停	松戸街道	0.065	0.039	0.05	0.057	0.05	0.052	0.085
0395	国府台5-6	ウエルシア前（旧ガスト前）	松戸街道	0.081	0.036	0.047	0.034	0.054	0.042	0.129
0396	松戸市下矢切	矢切駅ロータリーバス停	松戸街道	0.051	0.015	0.038	0.025	0.034	0.03	0.065
0397	松戸市栗山	マルエツ矢切店前	松戸街道	0.084	0.053	0.048	0.035	0.051	0.032	0.09

				2013年(ppm)		2012年(ppm)		2011年(ppm)		2010年	
				12月	6月	12月	6月	12月	6月	12月	
	<b>新番</b>	地番	取り付け場所の特徴	道路							
	0398	国府台5-26-18	泉養寺前	松戸街道	0.065	0.025	0.048	0.033	0.055	0.039	0.082
	0399	国府台5-	国府台小バス停東側	松戸街道	0.066	0.031	0.058	0.041	0.045	0.044	0.082
	0400	松戸市栗山	セブンイレブン前	松戸街道	0.073	0.027	0.054	0.047	0.04	0.049	0.068
	0072	国府台1-1	国立病院前ロータリー南	松戸街道	0.068	0.023	0.039	0.032	0.053	0.042	0.054
	0073	国府台1-7-1	国立病院正門北側門柱	松戸街道	0.052	0.011	0.041	0.029	0.036	0.024	0.048
		<b>産業道路</b>									
	0137	船橋 本中山4-3	自宅前	産業道路	0.051						
	0138	船橋 本中山4-3	自宅ベランダ	産業道路	0.027						
	0203	市川南4-9-20	小規模交差点(プリンスハイム前)	産業道路	0.049	0.022	0.031	0.035	0.035	紛失	0.059
	0204	市川南3-12-D棟	三井マンション D棟前	産業道路	0.055	0.015	0.021	0.027	0.041	0.032	0.046
	0320	原木1-3-1	東西線下	産業道路	0.06	0.011	未測定	0.028	0.038	未測定	0.053
	0335	鬼高3-28	三菱自動車前	産業道路	0.066	0.016	0.038	0.022	0.047	0.031	0.052
	0336	鬼高3-28	出光GS向い	産業道路	0.055	0.015	0.033	0.018	0.039	0.036	0.084
	0431	市川南2-6	さくらんぼ保育園際	産業道路	0.062	0.03	0.06	0.025	0.037	0.046	0.09
	0432	大洲4-22	大洲3丁目バス停際	産業道路	0.054	0.028	0.076	0.023	0.041	0.043	0.093
	0433	大洲4-9	大洲町バス停際	産業道路	0.052	0.037	0.07	0.037	0.043	0.054	0.112
	0434	大洲1-18	大洲防災公園バス停際	産業道路	0.054	0.032	0.05	0.035	0.031	0.052	0.111
	0435	大洲1-3	大洲郵便局バス停際	産業道路	0.054	0.033	0.063	0.034	0.038	0.054	0.108
加藤	0436	大和田3-25	鶴指バス停際	産業道路	0.067	0.041	0.075	0.027	0.043	0.058	0.138
	0437	大和田1-14	大和田兜橋バス停際	産業道路	0.056	0.034	0.061	0.034	0.033	0.072	0.103
田中	0438	東大和田1-25	かつば寿司際	産業道路	0.065	0.034	0.081	0.035	0.034	0.058	0.105
	0439	南八幡2-22	市川インター北側	産業道路	0.05	0.035	0.074	0.027	0.035	0.044	0.105
渡辺	0440	南八幡2-17	市役所分庁舎際	産業道路	0.054	0.027	0.058	0.031	0.03	0.058	0.115
		<b>京葉道路</b>									
秋元	0047	二俣1丁目	原木インターから西北西5	京葉道路	0.044	0.019	0.032	未測定	0.034	未測定	未測定
	0179	稲荷木1-15	稲荷木小南側	京葉道路	0.05	0.02	0.037	0.024	0.037	0.03	0.041
	0198	南八幡2-21	市川インター北	京葉道路	0.046	0.012	0.042	0.027	0.044	0.029	0.047
	0319	原木1-3-1-116	産業道路と東西線より各1	京葉道路	0.059	0.009	未測定	0.028	0.032	未測定	0.062
	0323	鬼高3-29	鬼高陸橋上 京葉下り方面	京葉道路	0.081	0.025	0.03	0.012	0.04	0.031	0.036
	0334	田尻3-2	鬼高陸橋上 京葉上り方面	京葉道路	0.072	0.042	0.048	0.031	0.061	0.056	0.04
		<b>湾岸道路</b>									
	0209	千鳥町	湾岸道路千鳥町ランプ	湾岸道路	0.092	0.042	0.041	0.05	0.034	0.089	0.032
	0460	加藤新田	高浜交差点東北角	湾岸道路	0.1	未測定	0.059	0.054	0.066	0.091	0.067
	0304	塩浜4-8	塩浜体育館脇交差点、吉野	湾岸道	0.067	0.039	0.052	0.045	0.054	0.043	0.089
	0305	新浜3	日本通運付近	湾岸道	0.056	0.053	0.057	0.057	0.059	0.068	0.056
	0306	新浜3	塩浜駅向保護区側	湾岸道	0.055	0.049	0.043	0.045	0.052	0.047	0.063
	0307	新浜3	保護区東角交差点、千鳥町	湾岸道	0.037	0.05	0.034	0.045	0.03	0.046	0.063



				2013年(ppm)		2012年(ppm)		2011年(ppm)		2010年
				12月	6月	12月	6月	12月	6月	12月
<b>新番</b>	地番	取り付け場所の特徴	道路							
	<b>行徳ハイパス</b>									
0180	大和田1-1	大和田小前 文化会館境	行徳ハイパス	0.053	0.01	0.033	0.022	0.032	0.026	0.027
0206	新井2-2	相之川交差点	行徳ハイパス	0.041	0.021	0.032	0.021	0.035	0.036	0.046
0444	末広1-1 (別途5本組)	行徳測定局 市川7中隣り	行徳ハイパス	未測定	未測定	0.039	0.03	0.026		
0459	関ヶ島15	行徳局東側交差点100m東	行徳ハイパス	0.061	未測定	0.041	0.027	0.047	0.052	0.079
0491	富浜1-1	行徳小学校裏	行徳ハイパス	0.056	0.012	0.027	0.013			
0496	行徳駅前1-1	行徳公民館前	行徳ハイパス	0.056	紛失	0.033	0.013			
	<b>旧行徳街道</b>									
0457	伊勢宿6-6	伊勢宿バス停近く、自宅	旧行徳街	0.046	未測定	蓋紛失	0.022	0.047	0.028	紛失
0458	伊勢宿5	伊勢宿バス停そば	旧行徳街	0.054	未測定	0.055	0.025	0.055	0.038	0.067
	<b>東京市川線</b>									
0500	南行徳3-11	中江川添公園内北東側	東京市川	0.049	0.015	0.03	0.013			
	<b>外環計画線</b>									
0225	北国分3-2-3	開発地域向公園西	外環計画	0.037	0.009	0.033	0.017	0.033	0.026	0.041
0251	松戸下矢切17-5	中矢切バス停入る、睦町	外環計画	0.053	0.009	0.034	0.01	0.035	0.025	0.032
0255	松戸上矢切南台	国交省測定場所跡	外環計画	0.043	0.016	0.026	0.012	0.033	0.035	0.035
0067	須和田1-13-2	真間川から100mの車道	外環計画	0.044	未測定	0.029	0.03	0.034	0.026	0.059
0023	北国分1-27	小塚山公園あづまや	外環計画	0.043	0.014	0.032	0.015	0.018	0.026	0.032
0024	北国分1-26	小塚山公園入口(研修所寄)	外環計画	0.036	0.016	0.036	0.011	0.018	0.022	0.024
0027	北国分1-31	外環側道	外環計画	0.035	中断	0.026	0.013	0.013	0.017	0.049
0029	北国分1-25	外環横断路中央	外環計画	0.037	中断	0.026	0.016	0.025	0.025	0.041
0030	北国分1-31	外環側道 自宅ベランダ	外環計画	0.038	中断	0.033	0.017	0.035	0.025	0.026
0091	北国分1-20・21	外環側道、義寿司東側	外環計画	0.043						
0092	北国分1-33・34	外環側道	外環計画	0.043						
0093	北国分1-29	外環側道、研修所東側	外環計画	0.038						
0095	中国分3-19	外環側道 タマホーム横み	外環計画	0.041						
0096	中国分3-19	外環側道 住金駐車場裏	外環計画	0.042						
0111	菅野2-21-17	(旧) 日出学園グラウンド角	外環計画	0.04	0.008	0.026	0.015	0.027	0.029	0.029
0112	菅野2-23-11	京成菅野駅踏切脇	外環計画	0.045	0.005	0.025	0.014	0.031	0.024	0.029
0113	菅野2-21-24	(旧) 日出学園幼稚園跡地	外環計画	0.048	0.006	0.027	0.013	0.027	0.03	0.053
0114	菅野2-8-1	石渡酒店前	外環計画	0.045	0.005	0.026	0.013	0.031	0.025	0.029
0117	菅野2-10-7	菅野駅200m東 北山邸前	外環計画	未測定	0.003	0.025	0.016	0.027	0.022	0.029
0118	菅野2-17-27	菅野駅300m北東 自宅前	外環計画	0.041	0.005	0.03	0.014	0.026	0.023	0.026
0119	菅野6-13	菅野郵便局(旧日本パイプ)	外環計画	0.046	0.013	0.038	0.014	0.028	0.033	0.058
0120	菅野6-1	小池酸素跡地、建設省相談	外環計画	0.059	0.011	0.037	0.019	0.029	0.038	0.039
0121	菅野5-11-13	市川病院前	外環計画	0.05	0.013	0.033	0.016	0.035	0.035	0.04
0122	菅野6-7-7	市川病院跡地、ユニディ	外環計画	0.058	0.023	0.036	0.021	0.028	0.031	0.043
0123	菅野3-1-2	フラワークリーニング前	外環計画	0.047	0.009	0.034	0.02	0.04	0.033	0.053



# IV. 2013年度市内低濃度高濃度上位30地点

## 6月度低濃度上位30地点

新番	地番	取り付け場所の特徴	道路	2013年(ppm)		2012年(ppm)		2011年(ppm)		2010年
				12月	6月	12月	6月	12月	6月	12月
0220	北国分3-16-2			0.04	0.001	0.038	0.019	0.024	0.024	0.034
0117	菅野2-10-7	菅野駅200m東 北山邸前	外環計画	未測定	0.003	0.025	0.016	0.027	0.022	0.029
0034	大町280	少年自然の家		0.037	0.004	0.035	0.012	0.021	0.024	未測定
0041	柏井町1-1165-4	柏井小隣り、自宅前		0.04	0.004	0.023	0.017			
0075	中国分3-6-26	文化幼稚園近く、自宅		0.038	0.004	0.031	0.017	0.024	0.022	0.038
0081	中国分5-4-13	自宅前		0.04	0.004	0.028	0.016	0.023	0.023	0.029
0083	中国分4-12-4			紛失	0.004	0.035	0.019	0.026	0.027	0.03
0141	真間4-5	手こな霊堂境内		0.049	0.004	0.026	0.011	0.029	0.03	0.024
0032	大町284	動植物園		0.026	0.005	0.025	0.01	0.021	0.035	未測定
0035	大野町4-3163	駒形神社		0.026	0.005	0.03	0.013	0.022	0.025	未測定
0042	柏井町1-1127	柏井小南300m交差点、交番そば		0.039	0.005	0.023	0.014			
0082	中国分5-4-1			0.051	0.005	0.03	0.02	0.025	0.027	紛失
0110	北国分1-19	老人いこいの家そば		0.035	0.005	0.035	0.011	0.033	0.016	0.031
0112	菅野2-23-11	京成菅野駅踏切脇	外環計画	0.045	0.005	0.025	0.014	0.031	0.024	0.029
0114	菅野2-8-1	石渡酒店前	外環計画	0.045	0.005	0.026	0.013	0.031	0.025	0.029
0115	菅野2-1-1	橋本接骨院前		未測定	0.005	0.026	0.013	0.03	0.024	0.029
0118	菅野2-17-27	菅野駅300m北東 自宅前	外環計画	0.041	0.005	0.03	0.014	0.026	0.023	0.026
0202	曾谷4-8-11	曾谷緑地そば、自宅庭		0.038	0.005	0.025	0.017	0.039	0.019	0.026
0217	中国分4-15-1	自宅、99/06より隣に駐車場		0.034	0.005	0.035	0.017	0.038	0.021	0.029
0265	松戸三矢小台2-4-5	市川松戸市境道路		0.035	0.005	0.025	0.012	0.037	0.027	0.026
0411	国分4-20-1	和洋中正門		0.047	0.005	0.026	0.02	0.031	0.025	0.026
0412	国分4-20-1	和洋中保健室		0.043	0.005	0.023	0.01	0.029	0.031	0.03
0064	国府台3-9-3	羅漢水上		0.045	0.006	0.03	0.014	紛失	0.026	0.052
0065	国府台5-6	児童公園南側住宅地		0.044	0.006	0.034	0.022	0.03	0.027	0.052
0077	国府台2-9-15	里見公園横バーバーマスター前		0.045	0.006	0.03	0.016	0.045		
0078	国府台3-19	江戸川沿い太田いちご園前		0.044	0.006	未測定	未測定	落下		
0113	菅野2-21-24	(旧) 日出国園幼稚園跡地	外環計画	0.048	0.006	0.027	0.013	0.027	0.03	0.053
0116	菅野2-14-5	(旧) リブレ京成そば		0.058	0.006	0.035	0.014	0.031	紛失	0.032
0124	菅野3-3-10	東洋電器店	外環計画	0.052	0.006	0.04	0.018	0.036	0.035	0.043
0237	大野町1-517	自宅庭		0.04	0.006	0.016	0.011	0.018	0.021	0.021
<b>6月度高濃度上位30地点</b>										
0060	国府台5-9-9	旧アミアン	松戸街道	0.065	0.054	0.053	0.044	0.067	0.062	0.054
0305	新浜3	日本通運付近	湾岸道	0.056	0.053	0.057	0.057	0.059	0.068	0.056
0397	松戸市栗山	マルエツ矢切店前	松戸街道	0.084	0.053	0.048	0.035	0.051	0.032	0.09
0259	松戸松戸	松戸トンネル出入口近く	6号線	中止	0.05	0.046	0.043	0.07	0.087	0.106
0307	新浜3	保護区東角交差点、千鳥町交	湾岸道	0.037	0.05	0.034	0.045	0.03	0.046	0.063
0306	新浜3	塩浜駅向保護区側	湾岸道	0.055	0.049	0.043	0.045	0.052	0.047	0.063

新番	地番	取り付け場所の特徴	道路	2013年(ppm)		2012年(ppm)		2011年(ppm)		2010年
				12月	6月	12月	6月	12月	6月	12月
0058	国府台3-2-19	田中酒店角	松戸街道	0.066	0.043	0.037	0.032	0.042	0.047	0.065
0152	国府台4-11	市松線T字真間山下西側	松戸街道	0.079	0.043	0.051	0.041	0.067	0.062	0.058
0209	千鳥町	湾岸道路千鳥町ランプ	湾岸道路	0.092	0.042	0.041	0.05	0.034	0.089	0.032
0334	田尻3-2	鬼高陸橋上 京葉上り方面	京葉道路	0.072	0.042	0.048	0.031	0.061	0.056	0.04
0436	大和田3-25	鶴指バス停際	産業道路	0.067	0.041	0.075	0.027	0.043	0.058	0.138
0304	塩浜4-8	塩浜体育館脇交差点、吉野工	湾岸道	0.067	0.039	0.052	0.045	0.054	0.043	0.089
0392	松戸市栗山59	栗山バス停	松戸街道	0.071	0.039	0.064	0.053	0.068	0.043	0.141
0394	松戸市栗山30	栗山坂下バス停	松戸街道	0.065	0.039	0.05	0.057	0.05	0.052	0.085
0183	国府台3-1-22	松戸街道山崎店前	松戸街道	0.07	0.038	0.046	0.052	0.048	0.048	0.091
0352	市川4-5-17	国府台マンション前	松戸街道	紛失	0.038	0.052	0.032	0.07	紛失	未測定
0189	市川2-21	国道14号, 市川広小路, 東	14号	0.063	0.037	0.046	0.046	0.044	0.047	0.066
0433	大洲4-9	大洲町バス停際	産業道路	0.052	0.037	0.07	0.037	0.043	0.054	0.112
0150	市川4-5	県道市松線島村前T字路	松戸街道	0.077	0.036	0.056	0.044	0.053	0.066	0.068
0395	国府台5-6	ウェルシア前(旧ガスト前)	松戸街道	0.081	0.036	0.047	0.034	0.054	0.042	0.129
0279	松戸上矢切299-1	総合福祉センター東側	松戸街道	0.066	0.035	0.037	0.03	0.043	紛失	0.05
0293	松戸松戸	松戸陣ヶ前 赤発毛	6号	中止	0.035	0.064	0.031	0.041	0.079	紛失
0439	南八幡2-22	市川インター北側	産業道路	0.05	0.035	0.074	0.027	0.035	0.044	0.105
0302	塩浜4	ハイツタウン塩浜角、猫実川向		0.042	0.034	0.032	0.023	0.02	0.038	0.039
0437	大和田1-14	大和田兜橋バス停際	産業道路	0.056	0.034	0.061	0.034	0.033	0.072	0.103
0438	東大和田1-25	かっぱ寿司際	産業道路	0.065	0.034	0.081	0.035	0.034	0.058	0.105
0014	国府台3-2-26	13から道路沿い北40m	松戸街道	0.098	0.033					
0171	国府台2-3-1	和洋女子大正門前	松戸街道	0.043	0.033	0.03	0.02	未測定	0.044	0.056
0263	松戸上矢切106	栃の木道路入り口交差点南西	松戸街道	0.067	0.033	0.039	0.024	0.045	0.052	0.04
0435	大洲1-3	大洲郵便局バス停際	産業道路	0.054	0.033	0.063	0.034	0.038	0.054	0.108

### 12月度低濃度上位30地点

新番	地番	取り付け場所の特徴	道路	2013年(ppm)		2012年(ppm)		2011年(ppm)		2010年
				12月	6月	12月	6月	12月	6月	12月
0004	宮久保1-24	国分川・真間川分岐点		0.008	0.009	0.027	0.019	0.032	0.025	0.035
0006	東国分1-21	つくし保育園前		0.009	0.007	0.025	0.017	0.03	0.025	0.023
0007	曾谷5-22-7	市営住宅西、自宅		0.009	0.01	0.031	0.02	0.031	0.025	0.031
0005	東国分1-1	市川昂高校正門		0.01	0.007	0.034	0.021	0.037	0.032	0.03
0162	曾谷4-14	宮久保6丁への道入口、ベル	市川柏線	0.016	0.011	0.029	未測定	未測定	未測定	0.058
164	宮久保3-34	宮久保郵便局前の通り、局より西150		0.018	0.031					
165	宮久保3-28	宮久保郵便局より北50m		0.019	0.028					
0084	中国分5-4-13	家の中		0.02	0.009	0.026	0.015	0.028	0.025	0.046
0044	柏井町1-1761-2	唱行寺東150m 自宅垣根		0.021	0.008	0.026				
163	宮久保1-1	宮久保橋そば交差点	市川柏線	0.021	0.026					
0161	曾谷2-1	曾谷三叉路北側駐輪場角	市川柏線	0.022	0.021	分析ミ	未測定	未測定	未測定	0.046
0043	柏井町1-1792	唱行寺そば梨園垣根		0.024	0.009	0.033				



