

市川の空気を調べる会

2012年6月度・12月度
市川市内二酸化窒素（NO₂）濃度
測定結果報告書

- 市内大気汚染の概況
- 市内地域別汚染状況
- 低濃度及び高濃度30地点
- 市内と近隣幹線道路汚染況
- 市内地域・町名別測定値一覧

2013年3月16日

目 次

I. 2012 年度の二酸化窒素 (NO ₂) 測定結果のまとめ	
1. はじめに	1
2. 2012 年度定例測定	1
(1) 第 41 回測定	1
(2) 第 42 回測定	1
3. 測定の条件	1
(1) NO ₂ のカプセル捕集量 (μg) から大気中濃度 (ppm) への換算式	1
(イ) 6 月度測定	1
(ロ) 12 月度測定	1
(2) 測定時の気象状況と行政測定局の大気汚染濃度	2
(イ) 測定時の気象状況	2
(ロ) 行政局の大気汚染濃度	2
(ハ) 測定日近辺の行政局測定 NO ₂ 濃度と風速の変化	2~3
4. 2012 年度測定結果のまとめ	4
(1) 市川市全域の NO ₂ 汚染状況	4
(イ) 市内全域及び住宅地点と沿道地点の NO ₂ 平均濃度とその推移	4
(ロ) 市内 NO ₂ 濃度域分布とその推移	5
(2) 市内地域別 NO ₂ 汚染状況	6
(イ) 地域区分の改訂と各区部測定数	6
(ロ) 市内地域別の汚染状況	6
(3) 市内低濃度地点と高濃度地点	10
(4) 幹線道路沿道の汚染度	10
5. おわりに	12
付. 簡易カプセルによる大気中 NO ₂ 濃度の測定法	13
会員 (及び賛助会員) 募集と連絡先	13
II. 2012 年度地域別測定値一覧	14~24
III. 2012 年度市内低濃度及び高濃度上位 30 地点一覧	25~27
IV. 2012 年度市内と周辺部の主要道路沿道地点測定値一覧	28~34

I. 2012年度の二酸化窒素（NO₂）測定結果のまとめ

1. はじめに

市川市全域における自動車排出ガス 二酸化窒素（NO₂）の濃度を、天谷式簡易カプセルを用いて、毎年6月と12月に全国の一斉測定日に合わせて測定しており、1992年に開始以来21年間になります。

測定に用いる天谷式簡易カプセルは、2007年度からはより信頼性の高い改良型（第6世代（6G））カプセルを用いており¹⁾、6Gカプセルの測定によるこの6年間の推移も報告します。

注(1)：1Gカプセルと6Gカプセルの比較試験と両測定値の相関性等については、2006年度と2008年度の測定報告書に詳述。

2. 2012年度定例測定に関連作業

(1) 第41回測定

定例測定日時：2012年6月7日(木)18時～6月8日(金)18時

カプセル作成日：5月20日 約1100本作成 参加者10名

カプセル分析日：8月5日（担当者の突発事により通例より遅延）参加者13名

測定参加者：96名（「関さんの森」の測定者を除く）

(2) 第42回測定

定例測定日時：2012年12月6日(木)16時～7日(金)16時

カプセル作成日：11月18日 約1300本作成 参加者9名

カプセル分析日：12月22日 約1100本 参加者15名

測定参加者：99名（「関さんの森」の測定者を除く）

3. 測定条件

(1) NO₂のカプセル捕集量（μg）から大気中濃度（ppm）への換算式

(イ) 6月度測定

カプセルの行政測定局取付け試験

2012年6月5日（火）～6日（金）及び6月7日（木）～8日（金）の2回にわたり、東京都延9局、市川市延11局、松戸市延2局へのカプセル取付け試験を行いました。

上記22局の取付け試験から得られた22組と原点を加えた23組の[μg:ppm]の値から下記の相関直線式（1）が得られ、この式を6月度の換算式として用いました。

$$Z(\text{ppm}) = 0.0325515Y(\mu\text{g}) - 0.0023114 \quad \text{相関係数 } r = 0.96 \quad (1)\text{式}$$

(ロ) 12月度測定

カプセルの行政測定局取付け試験

2012年11月28日（水）～29日（木）及び12月6日（木）～7日（金）の2回にわたり、東京都延べ9局、市川市延べ10局、松戸市延べ2局への取付け試験を実施。

上記21局中異常値を示した東京都延べ2局を除く19組と原点を加えた20組の[μg:ppm]の値から得た下記の相関直線式（2）を12月度の換算式として用いました。

$$Z(\text{ppm}) = 0.0373760Y(\mu\text{g}) + 0.0058673 \quad r=0.94 \quad (2)\text{式}$$

(2) 測定時の気象状況と行政局測定の大気汚染濃度

(イ) 測定時の気象状況

測定時の気象状況は表 1 の通りでした。6 月、12 月とも定例日以外の気象は省きます。

表 1 2012 年 6 月度と 12 月度における測定時間帯の気象状況

	6 月 7 日(木)7 時～8 日(金)20 時	12 月 6 日 (木) 7 時～7 日 (金) 20 時
天気	両日とも晴天で、弱または微風の測定に適した天候	両日とも晴天で、6 日はやや強風、7 日は微風
風向	両日とも南寄りの風	6 日～7 日午前は北又は北西、7 日午後より南寄りの風
平均風速(m/sec)	1.8	6 日～7 日午前 ; 2.0、7 日午後 ; 0.7
平均気温(℃)	21.8	8.0
平均湿度 (%)	66.2	43
雨量	0	0

注) 雨量のみ船橋局、他は全て本八幡局のデータ

(ロ) 行政局における大気汚染濃度

主たる測定時間帯の市川市測定局の大気汚染濃度は表 2 の通りでした。

表 2 2012 年 6 月度と 12 月度測定時間帯の行政局における大気汚染物質平均濃度

日時	6 月 7 日(木)7 時～8 日(金)20 時			12 月 6 日(木)7 時～7 日(金)20 時		
	本八幡局	市川局	行徳局	本八幡局	市川局	行徳局
NO ₂ (ppm)	0.018	0.025	0.021	0.025	0.033	0.028
NO (ppm)	0.003	0.009	0.007	0.013	0.027	0.024
SPM (mg/m ³)	0.020	0.025	0.019	0.014	0.007	0.009
オゾン (ppm)	0.040	—	—	0.019	—	—

注) 本八幡局は八幡小校庭内の一般大気汚染測定局。市川局は国道 14 号線沿い、JR 市川駅近くの自動車排気ガス測定局。行徳局は行徳バイパス沿い市川 7 中隣接の自動車排気ガス測定局。

2012 年の定例測定日 (6 月 7 日～8 日、12 月 6 日～7 日) は、図 1 の市川市測定局における汚染濃度の変動に示すように、ともに周辺と比べ平均的な汚染濃度の日でした。

(ハ) 測定日近辺の行政局測定の大気汚染濃度と風速の変化

図 1 とその付表に 6 月度と 12 月度の定例測定日周辺における市川市測定局による NO₂ 濃度日平均値と風速日平均値の変化を示します。図から、一般局と自排局の NO₂ 濃度日平均値が良く並行していることから、NO₂ 濃度の時間による変動は広い範囲で同一歩調をとることが分かります。また風速と NO₂ 濃度はほぼ逆比例することも示されています。これらの特徴は例年と同じです。 (注) 1ppb=0.001ppm

図1 測定日周辺の行政局のNO₂濃度等の変化

2012年6月度

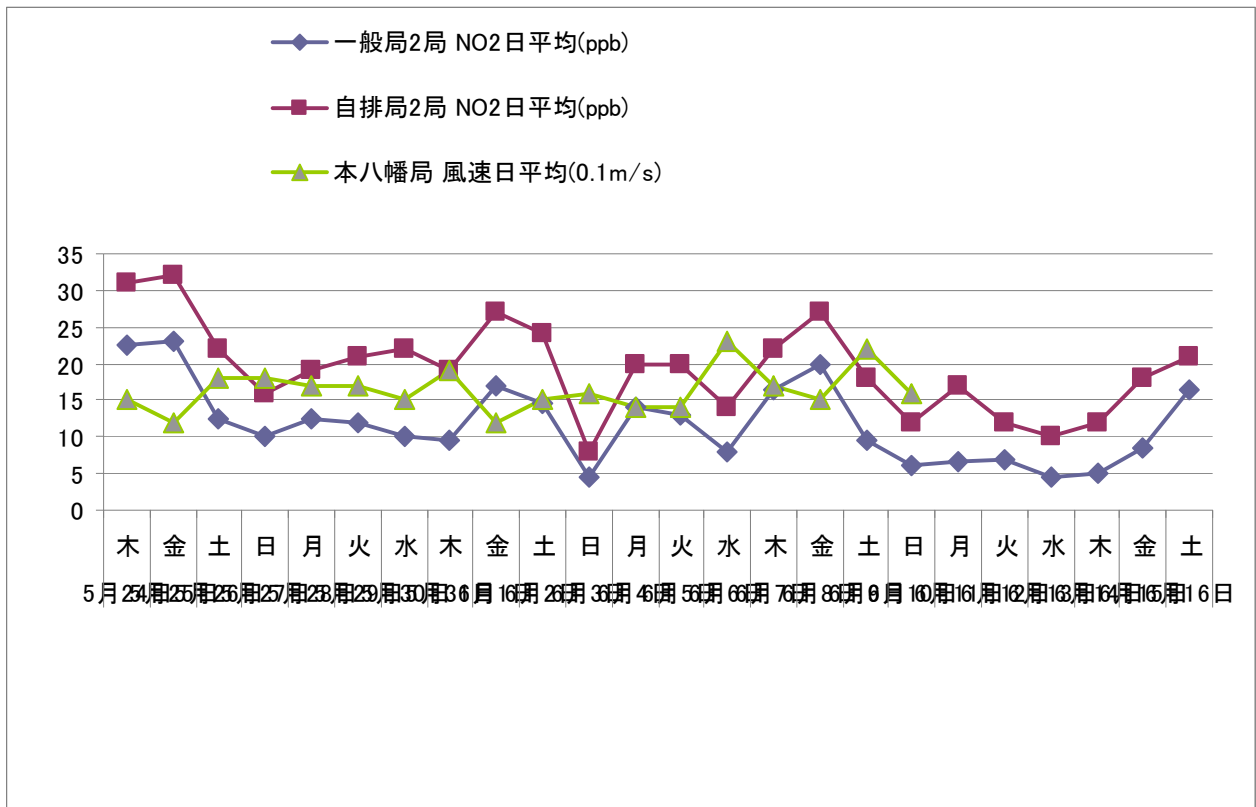
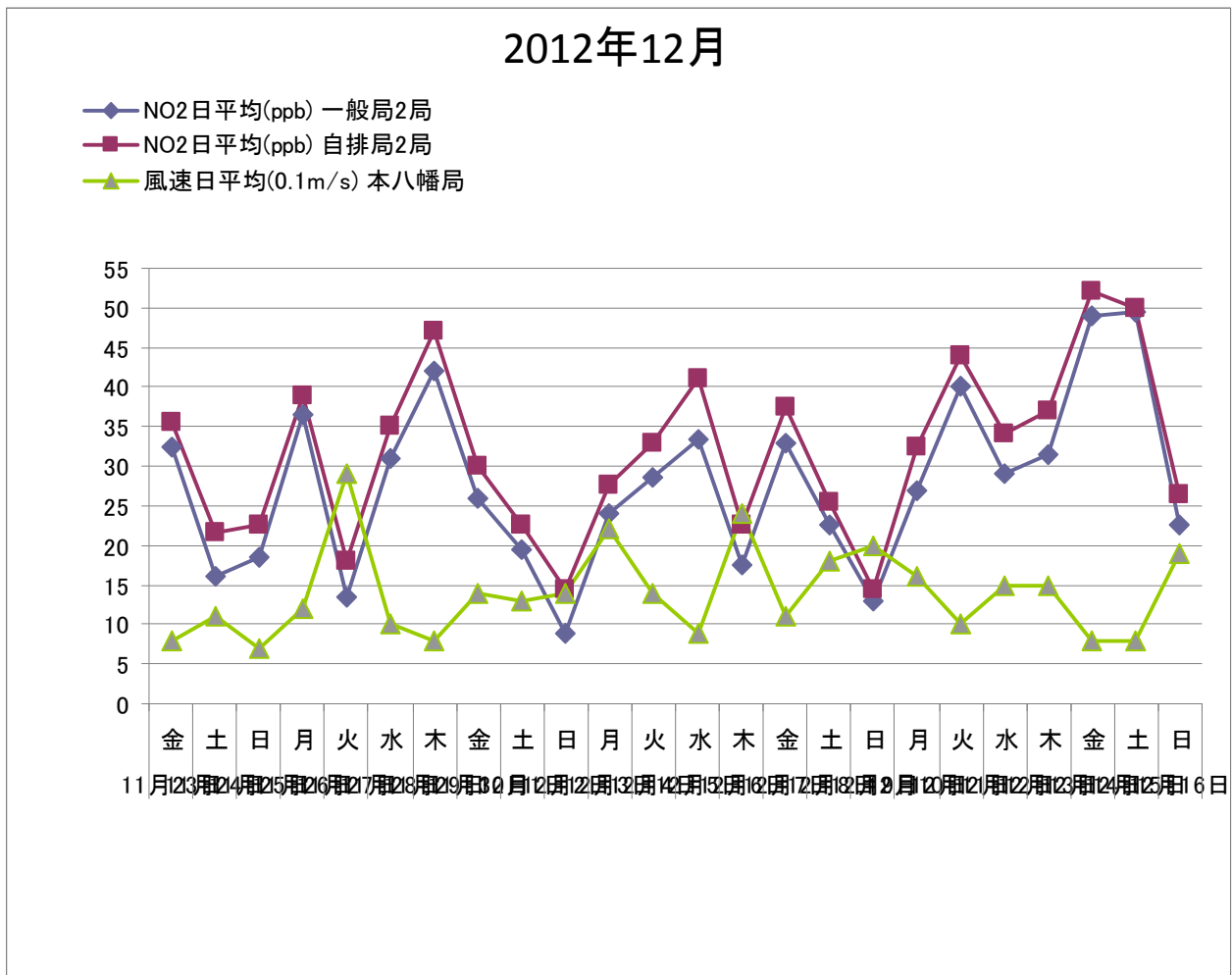


図1 測定日周辺の行政局のNO₂濃度等の変化

2012年12月度



4. 2012 年度測定結果のまとめ

(1) 市川市内全域のNO₂汚染状況

(イ) 市内全域及び住宅地点と沿道地点のNO₂平均濃度とその推移

ここで市川市内として、隣接する松戸市矢切地区と近辺及び串崎新田地区および船橋市本中山地区を含むこととします。6 月度と 12 月度における市内全地点及びこれを住宅地点と幹線道路沿い地点（沿道地点とする）に分けた時のそれぞれの平均濃度と測定数の 2007 年度からの推移を表 3 と図 2 に示します。2012 年度（今年度と表現します）もこれまでと同様に 6 月度、12 月度とも、沿道地点の平均濃度は住宅地点のそれより常に 0.015ppm～0.02ppm 高くなっています。

今年度の測定値を評価するにあたって、まず図 1 から定例測定日における市全体の NO₂ 濃度の程度を見てみます。6 月度は周辺よりやや高めの日、12 月度はやや低めに見えますが、測定する 24 時間のうち 1 日目は 8 時間以下、2 日目は 16 時間以上となり、この比重を考慮すると、12 月度もほぼ平均的な濃度の日と見なされます。この点から今年度の平均濃度を表 3 と図 2 で見ますと、6 月度は市全体として周辺の日より高めなのに、測定値はこれまでの最低レベルの値でした。従って今年 6 月度は例年に比べ濃度が低下していると見なされます。12 月度の測定値を見ますと、市全体としては平均的な濃度の日でしたが、前年（2011 年）12 月度と同等かやや低めでした。前年 12 月度は定例日が周辺の日よりかなり波の低い日にあたり、この影響で測定値も低くなりました。今年度の 12 月の測定値平均がその昨年度よりやや低めとなっており、今年の 12 月度も NO₂ 濃度は低減傾向であったと言えるでしょう。今後も推移を注視してゆきましょう。

（注）本報告書では、幹線道路から 50m 以内の地点を「沿道地点」とし、50m 以上離れた地点を「住宅地点」としています。

表3 市内全域の「住宅地点」と「沿道地点」のNO₂平均濃度と測定数の推移

6 月度

		2007 年	2008 年	2009 年	2010 年	2011 年	2012 年
全地点	平均濃度(ppm)	0.032	0.032	0.026	0.023	0.033	0.021
	測定数	351	378	356	377	336	378
住宅地点	平均濃度(ppm)	0.029	0.027	0.021	0.017	0.028	0.017
	測定数	283	282	246	247	229	252
沿道地点	平均濃度(ppm)	0.045	0.047	0.037	0.035	0.045	0.029
	測定数	68	96	110	130	107	126

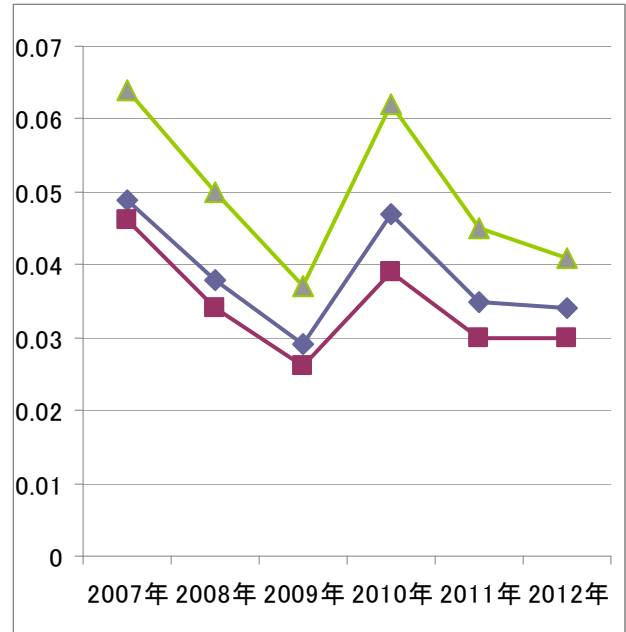
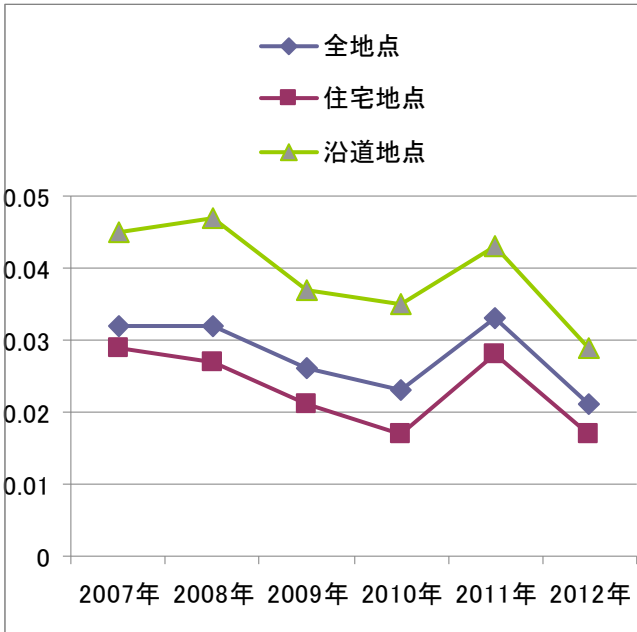
12 月度

		2007 年	2008 年	2009 年	2010 年	2011 年	2012 年
全地点	平均濃度(ppm)	0.049	0.038	0.029	0.047	0.035	0.034
	測定数	338	377	365	338	366	375
住宅地点	平均濃度(ppm)	0.046	0.034	0.026	0.039	0.030	0.030
	測定数	280	274	253	222	245	245
沿道地点	平均濃度(ppm)	0.064	0.050	0.037	0.062	0.045	0.041
	測定数	58	103	112	116	121	130

図 2 市内「住宅地点」と「沿道地点」の NO₂ 平均濃度とその推移

図2 市内「住宅地点」と「沿道地点」の NO₂ 平均濃度とその推移

	6 月						12 月					
	2007	2008	2009	2010	2011	2012	2007	2008	2009	2010	2011	2012
全地点	0.032	0.032	0.026	0.023	0.033	0.021	0.049	0.038	0.029	0.047	0.035	0.034
住宅地	0.029	0.027	0.021	0.017	0.028	0.017	0.046	0.034	0.026	0.039	0.03	0.03
沿道地	0.045	0.047	0.037	0.035	0.043	0.029	0.064	0.05	0.037	0.062	0.045	0.041

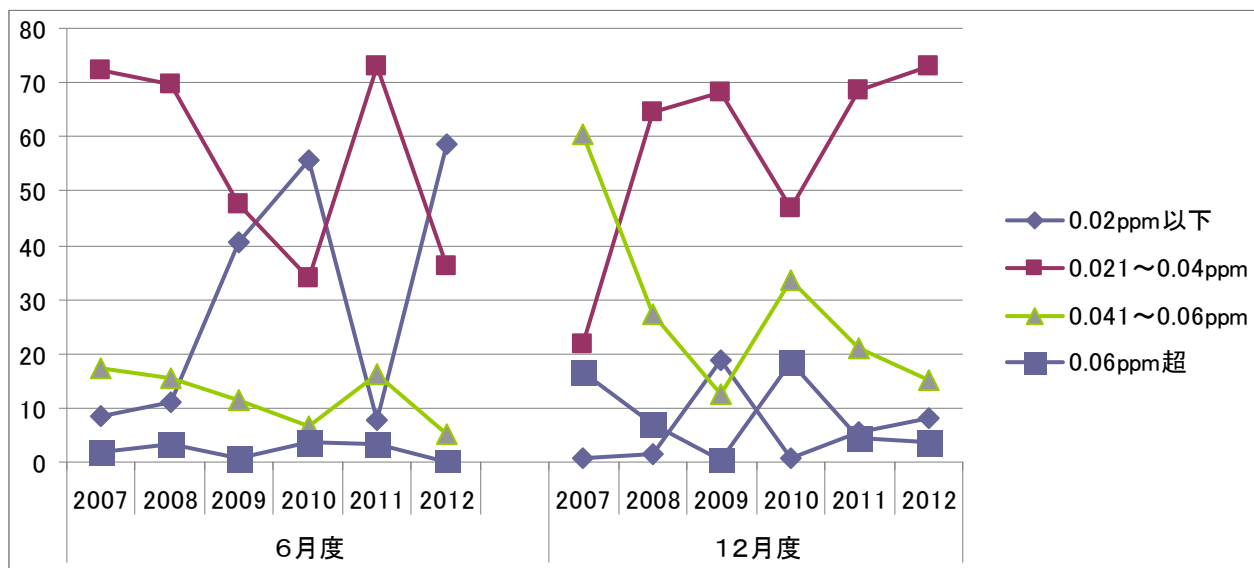


(ロ) 市内NO₂濃度分布とその推移

市川市全域の全測定値の、各濃度帯への分布割合を2007年～2010年度の値と共に図3に示します。今年度の低減化傾向を反映して、6月度は0.02ppm以下の割合が増え、0.06ppm超は0となりました。また12月度は高濃度の0.04ppm以上の割合が低下し、0.04ppm以下の割合が増えています。

図3 2012年度市内のNO₂各濃度域の割合と推移

	6月度						12月度					
	2007	2008	2009	2010	2011	2012	2007	2008	2009	2010	2011	2012
0.02ppm以下	8.3	11.1	40.4	55.7	7.7	58.7	0.9	1.3	18.9	0.9	5.7	8
0.021～0.04ppm	72.4	69.8	47.5	34	72.9	36	21.9	64.7	68.2	46.7	68.6	73.1
0.041～0.06ppm	17.4	15.6	11.5	6.6	16.1	5.3	60.6	27.1	12.6	33.7	21	15.2
0.06ppm超	2	3.4	0.6	3.7	3.3	0	16.6	6.9	0.3	18.6	4.6	3.7



(2) 市内地域別 NO₂ 汚染状況

(イ) 市内の改訂地域区分と各測定数

地域間の区分を分かりやすくし、地域間の測定数の偏りを緩和するために、2010 年度から従来の 6 区分を 5 区分に改訂しました。新区分による 5 地域に入る町名を表 4 に、市川市の区分略地図を図 4 (P. 7) に示します。

表4 市川市の地域区分と所属町名

	区分の説明	所 属 町 名
A 北 西 部	従来と同じ。国府台、国分以北、曾谷以西	堀之内、北国分、中国分、国分、東国分、国府台、曾谷、稲越、隣接松戸地区 (矢切、三矢小台、20 世紀が丘、)
B 北 東 部	従来と同じ。下貝塚以东、奉免、柏井以北	大町、大野、南大野、柏井、下貝塚、奉免、松戸市串崎新田
C 中 北 部	真間、須和田、宮久保、北方町以南、JR 線以北	真間、須和田、菅野、宮久保、北方町、市川、東菅野、八幡、北方、本北方、鬼越、高石神、中山、若宮、東八幡、
D 中 南 部	JR 線以南、江戸川以北	市川南、新田、大洲、平田、大和田、東大和田、南八幡、稲荷木、鬼高、田尻、高谷、原木、二俣、上妙典、二俣新町、高谷新町、東浜、船橋市本中山
E 南 部	江戸川以南。従来の南西部とほぼ同じ	川原、下新宿、妙典、下妙典、本行徳、行徳駅前、南行徳、本塩、富浜、塩浜、関ヶ島、伊勢宿、押切、末広、塩焼、宝、幸、湊、湊新田、香取、加藤新田、高浜町、入船、日の出、欠真間、相之川、広尾、島尻、新井、福栄、新浜、千鳥町

この地域区分による 2012 年度の地域別測定数とその割合は下表の通りです。

	市全域	A 北西部	B 北東部	C 中北部	D 中南部	E 南部
6 月度 (割合 %)	378 (100%)	157 (42%)	42 (11%)	83 (22%)	58 (15%)	38 (10%)
12 月度 (割合 %)	375 (100%)	162 (43%)	44 (12%)	74 (20%)	59 (16%)	36 (10%)

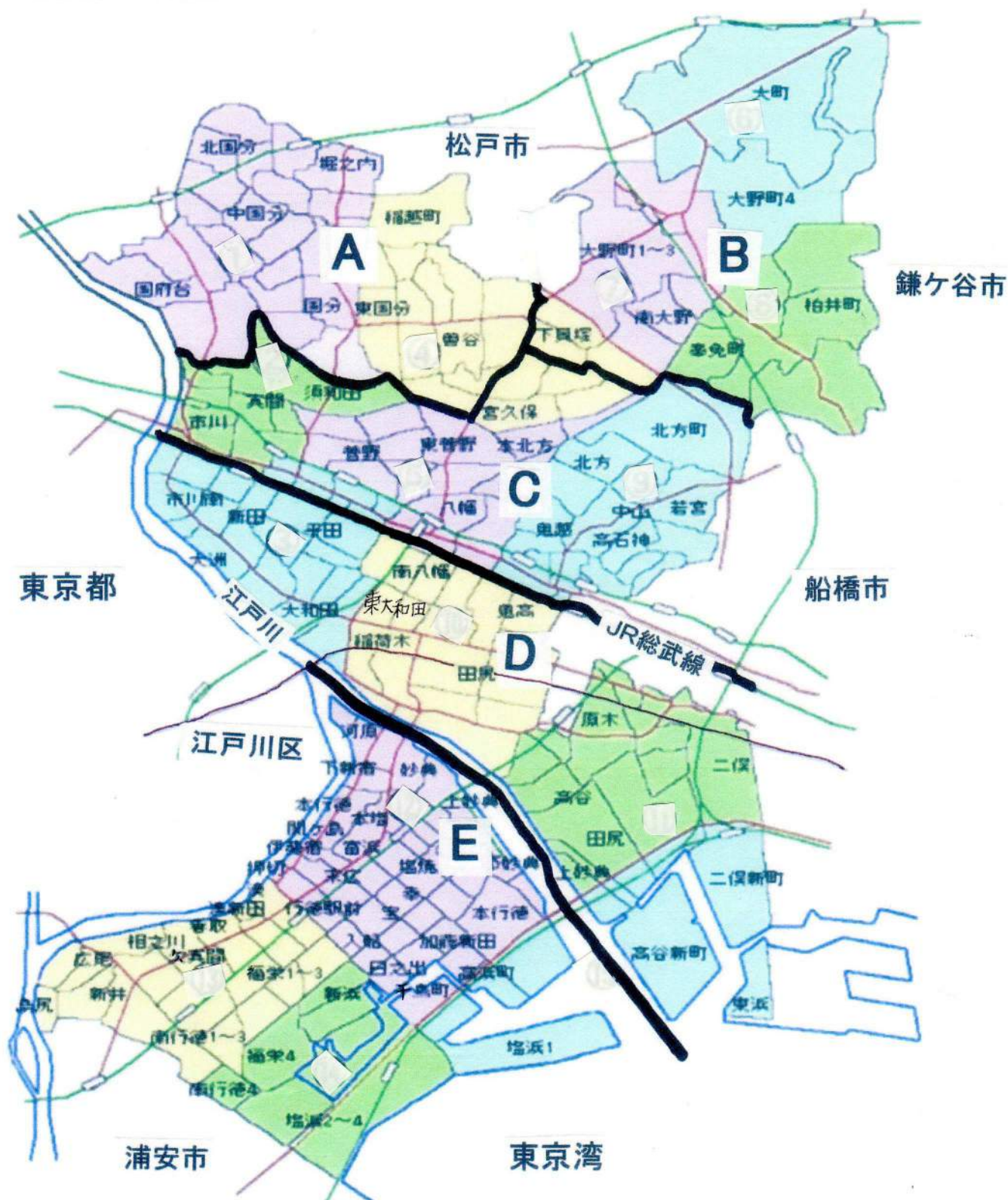
(ロ) 市内地域別の NO₂ 汚染状況

(a) 全測定地点の地域別、町名別表示

全測定地点の測定値一覧表を、従来のカプセル番号順ではなく、各地域毎と更に町名別に分けて一覧表としました。II. 市内地域別測定値一覧表 (P. 14 ~ P. 24) に示します。これを用いることにより、町名からその NO₂ による汚染状況の概略値を知ることができます。

図4 市川市内の地域区分

- A : [北西部] 国府台、国分以北、曾谷以西（松戸市矢切地区、串崎新田一部地区を含む）
- B : [北東部] 下貝塚以東、奉免、柏井以北
- C : [中北部] 真間、須和田、宮久保、北方町以南、JR線以北
- D : [中南部] JR線以南、江戸川以北
- E : [南部] 江戸川以南



(b) 市内地域別の住宅地点と沿道地点のNO₂平均濃度とその推移

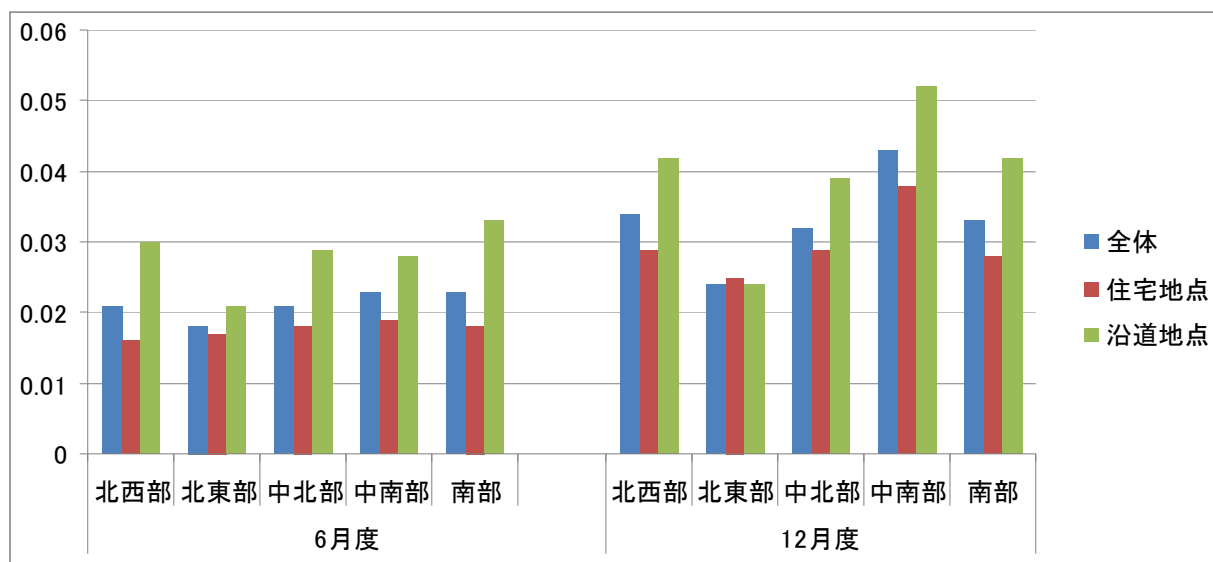
2012年度の地域別の住宅地点・沿道地点のNO₂平均濃度と測定数を表5に、地域別の平均濃度の比較を図5に、地域比較の年度による推移を図6(P.9)に示します。

表5 2012年度 市内地域別の住宅地点と沿道地点のNO₂平均濃度と測定数

		市全域		A 北西部		B 北東部		C 中北部		D 中南部		E 南部	
		濃度 (ppm)	地点数	濃度 (ppm)	地点数	濃度 (ppm)	地点数	濃度 (ppm)	地点数	濃度 (ppm)	地点数	濃度 (ppm)	地点数
6 月 度	全域	0.021	378	0.021	157	0.018	42	0.021	83	0.023	58	0.023	38
	住宅地	0.017	252	0.016	105	0.017	30	0.018	59	0.019	34	0.018	24
	沿道地	0.029	126	0.030	52	0.021	12	0.029	24	0.028	24	0.033	14
12 月 度	全域	0.034	375	0.034	162	0.024	44	0.032	74	0.043	59	0.033	36
	住宅地	0.030	245	0.029	105	0.025	30	0.029	52	0.038	35	0.028	23
	沿道地	0.041	130	0.042	57	0.024	14	0.039	22	0.052	24	0.042	13

図5 2012年度市内地域別の住宅地沿道地NO₂濃度

	6 月度					12 月度				
	北西部	北東部	中北部	中南部	南部	北西部	北東部	中北部	中南部	南部
全体	0.021	0.018	0.021	0.023	0.023	0.034	0.024	0.032	0.043	0.033
住宅地点	0.016	0.017	0.018	0.019	0.018	0.029	0.025	0.029	0.038	0.028
沿道地点	0.03	0.021	0.029	0.028	0.033	0.042	0.024	0.039	0.052	0.042



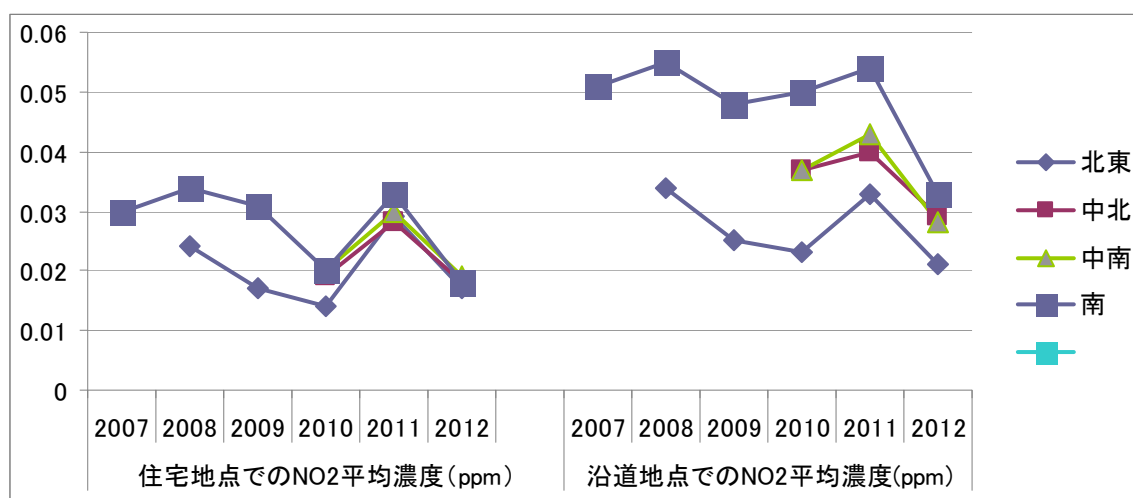
6 月度は住宅地点では地域間の差は 0.002ppm 以下と小さく、沿道地点では「北東部」の低濃度が目立ちます。この地域に大型道路が無いことを反映しているのでしょうか。

12 月度は幹線道路が走る 4 地域の高濃度化が顕著です。「南部」は湾岸道路によると思われますが、外環道路が接続された松戸街道と産業道路が通る「北西部」と「中南部」、外環道路の一部も走る「中南部」、そして進みつつある外環道路建設工事も「中北部」、「中南部」に影響している可能性があります。

図 6 は各地域の住宅地と沿道地 NO₂ 平均濃度の経年変化を示します。「中南部」と「中北部」は新区分で新たに出来た区分なので 2010 年度からです。12 月度において、産業道路と新たな外環道路が走る「中南部」の高濃度が顕著です。

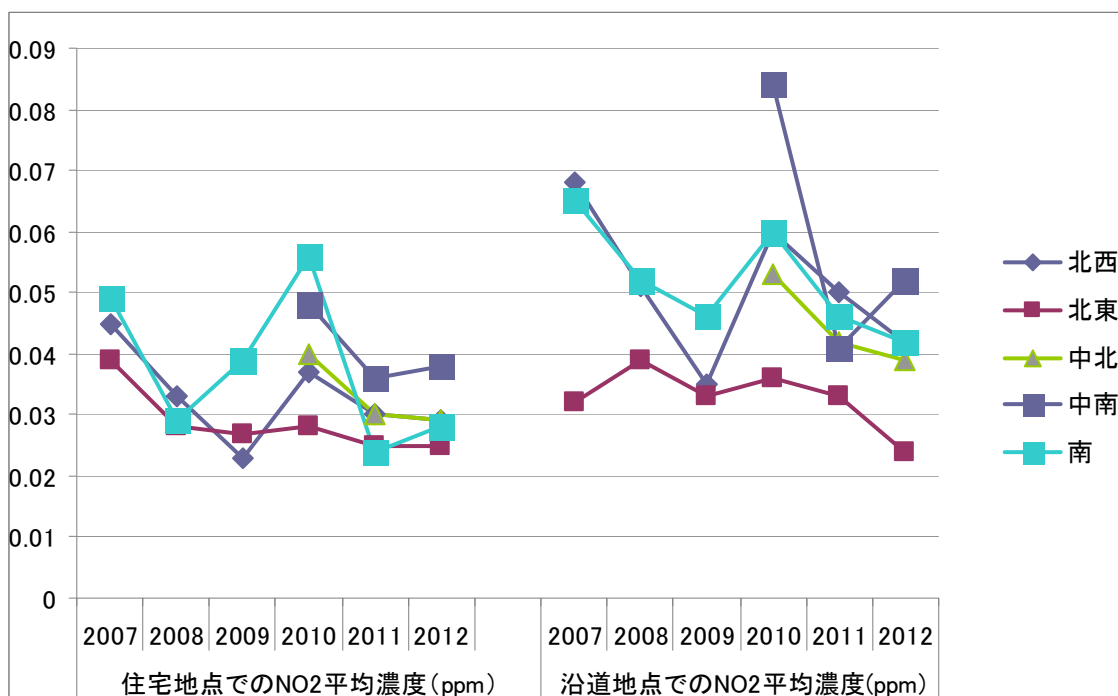
図 6 市内地域別「住宅地点」と「沿道地点」の NO₂ 平均濃度 (ppm) の推移

	6 月度											
	住宅地点での NO ₂ 平均濃度 (ppm)						沿道地点での NO ₂ 平均濃度 (ppm)					
	2007	2008	2009	2010	2011	2012	2007	2008	2009	2010	2011	2012
北												
西	0.028	0.025	0.02	0.016	0.026	0.016	0.048	0.048	0.038	0.034	0.044	0.03
北		0.024	0.017	0.014	0.029	0.017		0.034	0.025	0.023	0.033	0.021
東												
中				0.019	0.028	0.018				0.037	0.04	0.029
北												
中				0.02	0.03	0.019				0.037	0.043	0.028
南	0.03	0.034	0.031	0.02	0.033	0.018	0.051	0.055	0.048	0.05	0.054	0.033



12 月度

	住宅地点での NO2 平均濃度 (ppm)						沿道地点での NO2 平均濃度 (ppm)					
	2007	2008	2009	2010	2011	2012	2007	2008	2009	2010	2011	2012
北	0.045	0.033	0.023	0.037	0.03	0.029	0.068	0.051	0.035	0.06	0.05	0.042
西												
北東	0.039	0.028	0.027	0.028	0.025	0.025	0.032	0.039	0.033	0.036	0.033	0.024
東												
中				0.04	0.03	0.029				0.053	0.042	0.039
北												
中				0.048	0.036	0.038				0.084	0.041	0.052
南	0.049	0.029	0.039	0.056	0.024	0.028	0.065	0.052	0.046	0.06	0.046	0.042



(3) 市内低濃度地点と高濃度地点

2012年の6月度と12月度の低濃度、高濃度上位30地点をⅢ. 2012年度市内低濃度高濃度上位30地点(P. 25～P. 27)に示します。なお最終濃度が30位を越して続くときは、最終濃度の全地点を表示しました。

それぞれの区分の平均濃度、最低濃度、最高濃度とその推移を表7に示します。これが市川市内の低濃度地点と高濃度地点の汚染の程度を示していることとなります。

表7 2012年6月度、12月度低濃度、高濃度上位地点の平均、最低及び最高濃度
6月度

年度		2007	2008	2009	2010	2011	2012
低濃度上位地点	平均濃度(ppm)	0.019	0.019	0.014	0.009	0.018	0.011
	最低濃度(ppm)	0.011	0.014	0.009	0.003	0.008	0.005
	最高濃度(ppm)	0.022	0.021	0.015	0.011	0.021	0.012
高濃度上位地点	平均濃度(ppm)	0.052	0.057	0.049	0.052	0.062	0.043
	最低濃度(ppm)	0.045	0.046	0.040	0.038	0.050	0.035
	最高濃度(ppm)	0.075	0.111	0.067	0.100	0.091	0.057

12月度

年度		2007	2008	2009	2010	2011	2012
低濃度上位地点	平均濃度(ppm)	0.030	0.023	0.017	0.026	0.019	0.016
	最低濃度(ppm)	0.014	0.016	0.013	0.012	0.013	0.009
	最高濃度(ppm)	0.037	0.027	0.019	0.029	0.022	0.020
高濃度上位地点	平均濃度(ppm)	0.072	0.062	0.046	0.087	0.064	0.063
	最低濃度(ppm)	0.061	0.052	0.040	0.065	0.052	0.054
	最高濃度(ppm)	0.098	0.080	0.065	0.141	0.095	0.081

注) 6月度12月度とも2007～2010年は上位50地点、2011～2012年は上位30地点の値を示す。

(4) 幹線道路沿線の汚染度

市内と近辺の幹線道路沿道における6月度と12月度測定値の一覧をⅣ. 2012年度市内と周辺部の主要道路沿道部測定値一覧表(P. 28～P. 34)に示します。それら各道路沿道のNO₂平均濃度と測定数について2007年から6年間の値を表9(P. 11)に示します。

表9 幹線道路のNO₂平均濃度と測定数およびその推移

		2007年度		2008年度		2009年度		2010年度		2011年度		2012年度	
		濃度 ppm	地点	濃度 ppm	地点	濃度 ppm	地点	濃度 ppm	地点	濃度 ppm	地点	濃度 ppm	地点
6 月 度	国道464号	/	/	0.041	4	0.026	7	0.026	8	0.034	4	0.019	9
	国道6号線	0.054	4	0.069	4	0.050	2	0.038	6	0.053	6	0.033	6
	旧市松有料	0.042	5	0.036	7	0.032	7	0.022	7	0.043	7	0.028	7
	国分バス通り	0.028	5	0.028	5	0.029	5	0.026	8	0.033	5	0.023	6
	国道14号線	0.034	12	0.038	14	0.031	20	0.033	20	0.036	15	0.028	17
	椽の木道路	/	/	0.044	2	0.035	5	0.029	6	0.035	6	0.022	2
	松戸街道	0.047	34	0.047	37	0.040	37	0.039	38	0.046	34	0.034	38
	産業道路	0.027	2	0.050	13	0.049	13	0.051	14	0.049	13	0.030	15
	京葉道路	0.060	2	0.047	5	0.033	5	0.027	5	0.038	3	0.027	3
	湾岸道路	0.057	6	0.059	7	0.052	7	0.062	6	0.064	6	0.049	6
	行徳バイパス	/	/	/	/	/	/	/	/	0.038	3	0.020	6
	埼玉外環道	0.052	36	0.053	41	0.040	49	0.032	50	0.042	50	/	/
外環計画線	0.025	21	0.024	25	0.021	26	0.019	35	0.030	37	0.019	38	
12 月 度	国道464号	/	/	0.040	4	0.030	7	0.042	4	0.036	7	0.021	9
	国道6号線	/	/	0.063	3	0.042	3	0.066	5	0.050	6	0.042	6
	旧市松有料	0.051	4	0.041	7	0.036	7	0.046	7	0.037	8	0.038	9
	国分バス通り	0.053	5	0.034	5	0.024	5	0.037	6	0.040	7	0.034	6
	国道14号線	0.059	8	0.048	14	0.039	19	0.067	15	0.041	15	0.044	15
	椽の木道路	/	/	0.039	6	0.029	6	0.054	6	0.049	6	0.038	6
	松戸街道	0.067	29	0.053	37	0.036	36	0.065	36	0.054	36	0.044	38
	産業道路	0.053	3	0.059	14	0.040	15	0.090	16	0.038	15	0.057	14
	京葉道路	0.063	5	0.050	5	0.042	5	0.043	3	0.044	4	0.040	4
	湾岸道路	0.069	7	0.054	7	0.044	7	0.057	7	0.049	6	0.048	6
	行徳バイパス	/	/	/	/	/	/	/	/	0.035	4	0.030	6
	埼玉外環道	0.071	36	0.053	49	0.040	50	0.050	50	/	/	/	/
外環計画線	0.042	22	0.033	25	0.024	25	0.046	37	0.031	37	0.032	39	

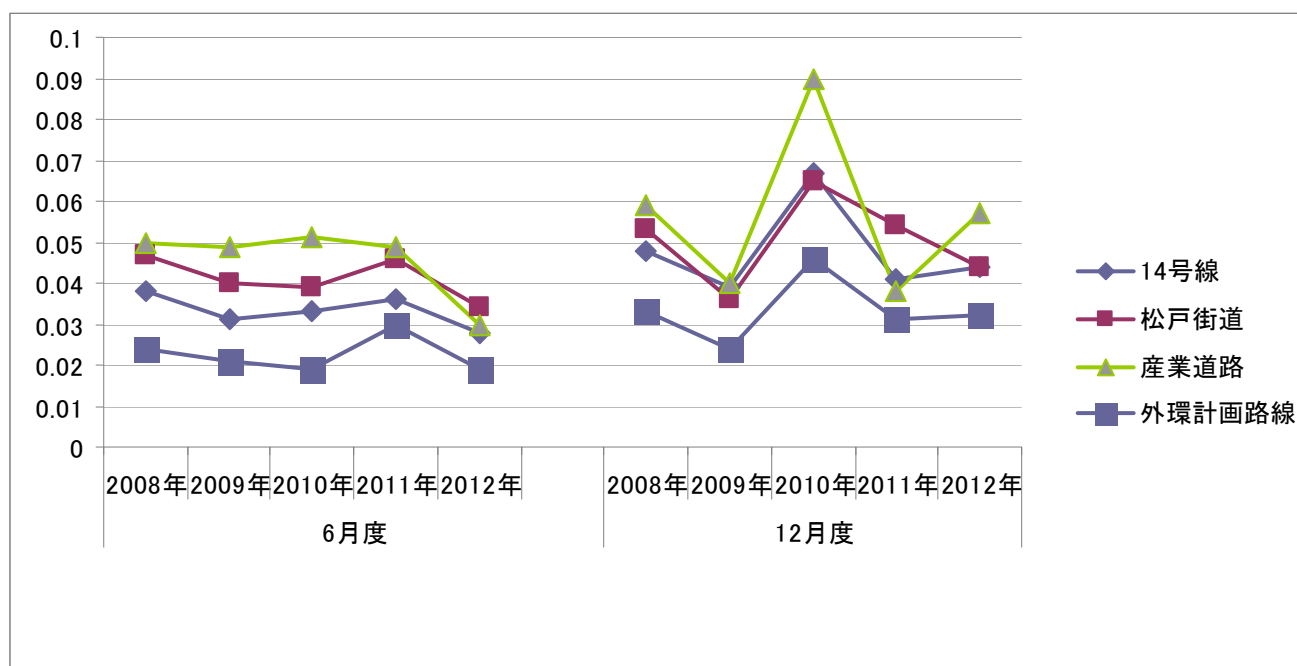
(*)外環計画線は参考として表示した

またこれら道路のうち、ここ数年における測定数が10ヶ所を超えている 国道14号線、松戸街道、産業道路 の3道路と、参考として外環計画路線の計4路線について、平均NO₂濃度の6年間の推移を図7(P.12)に示します。

外環道の国道部分が2008年3月に県道市川松戸線(松戸街道)に接続されたために、松戸街道とこれに連結して京葉道路に通じる産業道路の汚染が高くなっています。なお、埼玉外環道の測定は、当面中断しています。

図7 主な幹線道路の NO₂ 平均濃度の推移

	6 月度					12 月度				
	2008年	2009年	2010年	2011年	2012年	2008年	2009年	2010年	2011年	2012年
14号線	0.038	0.031	0.033	0.036	0.028	0.048	0.039	0.067	0.041	0.044
松戸街道	0.047	0.04	0.039	0.046	0.034	0.053	0.036	0.065	0.054	0.044
産業道路	0.05	0.049	0.051	0.049	0.03	0.059	0.04	0.09	0.038	0.057
外環計画路線	0.024	0.021	0.019	0.03	0.019	0.033	0.024	0.046	0.031	0.032



5. おわりに

◆ 2012年度の測定を終わって。

2012年度も6月と12月のほぼ市川全域のNO₂汚染状況を明らかにすることができました。NO₂の大気汚染は低減傾向にあることが分かりました。これも毎回100名近い協力される方々のお陰です。有難うございます。それから、この天谷式カプセルが優れていることもこの運動の大きな力です。三重大学の先生が、このカプセルを237校もの小学校の生徒と共に使って、伊勢湾をめぐるNO₂大気汚染地図を作りました。この方が中心になって、いま天谷式カプセルを用いた業績を本にまとめようとしています。当会にも声がかかっており、これまでの仕事を載せられればと考えています。

それから測定に関してもう一つ、これは残念なことを書かなければなりません。12月のカプセルを分析するとき、11本の測定されたカプセルが分析されなかったのです。おそらく、1000本ものカプセルの分析作業の中で、着色試薬を入れたカプセルを、ユニメータで測る前に洗ってしまったものと思われまます。今後の大きな教訓とします。

◆ PM_{2.5}と大気汚染健康被害者救済制度

いま中国の大気汚染が大きな話題となり、その中でPM_{2.5}という汚染物質が問題になってい

ます。日本の環境省はPM_{2.5}の測定局の増設におおわらわですが、日本でのPM_{2.5}の環境基準は、道路公害裁判での呼吸器疾患患者原告や弁護団らの必死の訴えで、欧米より10年ほど遅れて、2009年ようやく作られたものであることを忘れてはいけないと思います。県内の小中学生5～6%が喘息で苦しんでいます。大気汚染健康被害者救済制度を求める運動にもどうぞご関心を！

[付]. 簡易カプセルによる大気中NO₂濃度の測定法 (当会が用いている方法)

大気中のNO₂を吸着する試薬を浸み込ませた濾紙を封入した天谷式改良型簡易カプセルを、測定するところに栓を取って24時間放置し、測定後カプセルに栓をする。分析時にこのカプセル中にザルツマン試薬を入れると濾紙に吸着したNO₂量に応じて着色し、この色の濃さを専用の分光光度計(ユニメーター)で電流値として測定し、あらかじめ標準NO₂濃度液を用いて作成した($\mu\text{A} \Leftrightarrow \mu\text{g}$)の検量線を用いて捕集したNO₂量(μg)を求める。捕集量(μg)を行政測定局で用いている大気中の濃度(ppm)に換算するには、あらかじめカプセルを複数の行政局に取付けてカプセルの捕集量(μg)と行政局の大気中濃度(ppm)との相関式を求めておき、これを用いて大気中濃度(ppm)を求める。以上

市川の空気を調べる会

会員(賛助会員)募集中

当会は、主に自動車の排気から生じる二酸化窒素(NO₂)を測定して、市川市内全域の車排ガス汚染を観測しています。測り方は簡単です。

ご自分の毎日吸う空気や気になる場所の空気を測ってみませんか。

測定日時：毎年2回、6月と12月の第1木曜午後6時又は4時からの24時間

測定方法：お渡しするカプセルの蓋を取って測定場所にガムテープで貼り付けて放置し、24時間後に回収して蓋をし、「調べる会」にお渡しください。

測定原理：上記の通りです。

特典：測定を希望する場所(屋外)の数だけカプセルをお渡しします(1ヶ所2本、測定場所は当会とご相談ください)。測定したNO₂濃度は、速報或いはこの年度報告書によって知ることが出来ます。年度報告書では市川全域の汚染の状況を知ることが出来ます。

入会の方法：下記にご連絡いただくか、郵便局で会費を払い込んでください。

口座番号；00130-4-260069

加入者名；市川の空気を調べる会

年会費；会員 2,000円、賛助会員 1,000円

連絡先：

鈴木 一義 市川市国府台3-11-2 TEL&FAX；047-373-8369

E-mail：kazu38yoshi@eos.ocn.ne.jp

秋元 久枝 市川市国府台3-8-4 TEL&FAX；047-373-1971

Ⅱ. 2012年6月度12月度地域別 町名別測定値一覧

町名はあいうえお順で表示。5地点以上測定の際は平均濃度を表示。隣接する一部市外地を含む。

測定結果				2012年		2011年		2010年	
新番	地番	取り付け場所の特徴	道路	12月	6月	12月	6月	12月	6月
	A 市川北西部								
0482	稲越624	(旧K-4)国府台女学院分校そば		0.01	0.013				
0483	稲越268	国女分校と国分高の間		0.013	0.015				
	北国分 28地点	平均濃度 6月 : 0.016、12月 : 0.032							
0021	北国分3-3-5	自宅		0.028	0.015	0.023	0.03	0.026	0.011
0022	北国分3-8	道路ぎわ		0.032	0.012	0.023	0.019	破損	0.006
0023	北国分1-27	小塚山公園あづまや	外環計画	0.032	0.015	0.018	0.026	0.032	0.025
0024	北国分1-26	小塚山公園入口(研修所寄り)	外環計画	0.036	0.011	0.018	0.022	0.024	0.012
0027	北国分1-26	小塚山研修所裏小路		0.026	0.013	0.013	0.017	0.049	0.015
0028	北国分1-27	小塚山西出入り口		0.026	0.014	0.018	0.017	0.046	0.011
0029	北国分3-3-12	堀之内貝塚北入口		0.026	0.016	0.025	0.025	0.041	0.019
0101	北国分2-2	北国分 市境		0.049	0.02	0.032	0.039	0.03	未測定
0102	北国分1-13	北国分 大銀杏		0.048	0.015	0.027	0.035	0.026	未測定
0103	北国分1-12	さかえ保育園		0.046	0.016	0.034	0.037	0.033	未測定
0104	北国分2-29	自宅前		0.024	0.014	0.025	0.023	0.029	0.015
0105	北国分2-31	市松有料道路への道		0.023	0.017	0.03	0.026	0.026	0.014
0106	北国分4-10			0.021	0.014	0.025	0.024	0.027	0.013
0107	北国分2-27	北国分公園		0.037	0.015	0.038	0.023	0.031	0.009
0108	北国分2-18-3	自宅前		0.039	0.011	0.028	0.016	0.048	0.009
0109	北国分1-18	萩原宅斜め前		中止	中止	0.041	0.019	0.03	0.008
0110	北国分1-19	老人いこいの家そば		0.035	0.011	0.033	0.016	0.031	0.038
0211	北国分4-13-28	禅照庵		0.02	0.005	0.034	0.022	0.03	0.006
0212	北国分2-10-17	禅照庵手前自宅		0.018	0.019	0.044	0.008	0.044	0.018
0218	北国分3-7-5	堀之内貝塚公園西100m自宅		0.033	0.014	0.023	0.029	0.035	0.019
0219	北国分3-7	旧菅野商店前		0.035	0.013	0.027	0.021	0.029	0.011
0220	北国分3-16-2			0.038	0.019	0.024	0.024	0.034	0.014
0221	北国分3-18-1	開発地域北西に至る小道		0.034	0.019	0.028	0.024	0.035	0.015
0222	北国分3-26-8	開発地域南西に至る小道		0.033	0.026	0.026	0.022	0.043	0.015
0223	北国分3-16-2	自宅		異常値	0.021	0.028	0.024	0.03	0.008
0224	北国分3-13-9	博物館から有料道路への道		0.025	0.014	0.037	0.024	0.038	0.016
0225	北国分3-2-3	開発地域向公園西	外環計画	0.033	0.017	0.033	0.026	0.041	0.017
0226	北国分4-2-3	有料道路に接続する道路		0.038	0.018	0.035	0.027	紛失	0.019
	国府台 34地点	平均濃度 6月 : 0.027、12月 : 0.037							
0051	国府台3-5-2	里見公園前桜並木中間点		0.029	0.016	0.034	0.026	0.052	0.018
0052	国府台3-11-15	天満宮境内駐車場		0.028	0.015	0.024	0.025	0.037	0.016
0053	国府台3-13-56	天満宮北側30m住宅街		0.026	0.015	0.028	0.022	0.028	0.022
0054	国府台4-4-11	松戸街道、国府台小入口向かい	松戸街道	0.063	0.047	0.064	0.058	0.093	0.036
0055	国府台5-26	回向院近く、公園前	松戸街道	0.059	0.026	0.079	異常値	0.062	0.029
0056	国府台4-5-43	国府台緑地入口付近	松戸街道	0.04	0.039	0.095	0.038	0.065	0.029

新番	地番	取り付け場所の特徴	道路	2012年		2011年		2010年	
				12月	6月	12月	6月	12月	6月
0057	国府台5-26	栗山バス停	松戸街道	0.058	0.047	0.09	0.057	0.059	0.034
0058	国府台3-2-19	田中酒店角	松戸街道	0.037	0.032	0.042	0.047	0.065	0.034
0059	国府台5-25-4	国府台小正門前		0.029	0.013	0.047	0.026	0.032	0.016
0060	国府台5-9-9	旧アミアン	松戸街道	0.053	0.044	0.067	0.062	0.054	0.066
0061	国府台3-9	里見公園駐輪場		0.028	0.018	0.036	0.027	0.052	0.015
0062	国府台3-9	里見公園藤棚10m南 あずま家		0.028	0.019	0.029	0.025	0.039	0.02
0063	国府台3-9	羅漢水下		0.029	0.019	0.035	0.023	0.083	0.015
0064	国府台3-9-3	羅漢水上		0.03	0.014	紛失	0.026	0.052	0.02
0065	国府台5-6	児童公園南側住宅地		0.034	0.022	0.03	0.027	0.052	0.025
0066	国府台3-2-20	読売新聞販売店前	松戸街道	0.036	0.042	0.05	0.036	0.037	0.031
0069	国府台3-9	里見公園正門内		0.026	0.019	0.031	0.026	0.042	0.015
0071	国府台1-1	国立病院ロータリー北	松戸街道	0.048	0.036	0.052	0.042	0.087	0.051
0072	国府台1-1	国立病院前ロータリー南	松戸街道	0.039	0.032	0.053	0.042	0.054	0.034
0073	国府台1-7-1	国立病院正門北側門柱	松戸街道	0.041	0.029	0.036	0.024	0.048	0.035
0077	国府台2-9-15	里見公園横バーバーマスター前		0.03	0.016	0.045			
0078	国府台3-19	江戸川沿い太田いちご園前		未測定	未測定	落下			
0152	国府台4-11	市松線T字真間山下西側	松戸街道	0.051	0.041	0.067	0.062	0.058	0.063
0171	国府台2-3-1	和洋女子大正門前	松戸街道	0.03	0.02	未測定	0.044	0.056	0.041
0181	国府台2-6-1	千葉県血清研究所前		0.022	0.019	0.025	0.025	0.034	0.017
0182	国府台3-11-2	総寧寺そば		0.019	0.02	未測定	0.022	0.026	0.016
0183	国府台3-1-22	松戸街道山崎店前	松戸街道	0.046	0.052	0.048	0.048	0.091	0.049
0185	国府台1-7	国府台病院構内		0.024	0.023	0.023	0.02	0.033	0.011
0351	国府台1-1-7 江本宅前	松戸街道真間山下から入る		0.036	0.015	0.032	0.027	未測定	0.011
0358	国府台1-1-7	バス通りの上、10m		0.032	0.021	0.031	0.036	未測定	0.014
0391	国府台4-10-16	栗山から西に坂を下った住宅地		0.032	0.013	0.028	0.018	0.046	0.014
0395	国府台5-6	ウェルシア前(旧ガスト前)	松戸街道	0.047	0.034	0.054	0.042	0.129	0.03
0398	国府台5-26-18	泉養寺前	松戸街道	0.048	0.033	0.055	0.039	0.082	0.042
0399	国府台5-	国府台小バス停東側	松戸街道	0.058	0.041	0.045	0.044	0.082	0.039
	国分 13地点	平均濃度 6月 : 0.021、12月 : 0.029							
0186	国分3-14	六反田 国分調節池前		0.024	0.023	0.024	0.022	0.032	0.006
0195	国分3-20	松香園 作業場門		0.023	0.025	0.023	0.025	0.035	0.015
0385	国分4-20-1	和洋女子中学理科室窓		0.021	0.017	0.025	0.028	0.085	0.011
0401	国分2-3-13	石橋下公園そば		0.03	0.021	0.039	0.014	0.053	0.019
0411	国分4-20-1	和洋中正門		0.026	0.02	0.031	0.025	0.026	0.015
0412	国分4-20-1	和洋中保健室		0.023	0.01	0.029	0.031	0.03	0.015
0413	国分2-19-1	北台からの道、和洋へ向う五叉路		0.031	0.012	0.03	0.024	0.033	0.018
0414	国分6-12	北台バス停市川行き	国分バス	0.035	0.024	0.032	0.034	0.033	0.026
0415	国分5-16	北台バス停松戸行き	国分バス	0.034	0.025	0.035	0.034	0.04	0.027
0416	国分6-9	すずらん花店	国分バス	0.035	0.022	0.034	0.023	0.036	0.03
0417	国分1-29	国分バス停市川行	国分バス	0.04	0.024	0.048	0.037	0.043	0.027
0418	国分5-1	国分バス停松戸行	国分バス	0.045	0.031	0.042	0.038	0.04	0.034
0481	国分7-11	(旧k-3)国分川沿いバス通り	国分バス	0.015	0.014				

新番	地番	取り付け場所の特徴	道路	2012年		2011年		2010年	
				12月	6月	12月	6月	12月	6月
	曾谷 7地点	平均濃度 6月 : 0.016、12月 : 0.029		0.029	0.021				
0007	曾谷5-22-7	市営住宅西、自宅		0.031	0.02	0.031	0.025	0.031	
0019	曾谷7-24-3	曾谷小西、自宅		0.031	未測定	0.047	0.022	落下	未測定
0020	曾谷7-10	曾谷橋		0.032	未測定	0.045	未測定		
0161	曾谷2-1	曾谷三叉路北側駐輪場角	市川柏線	分析ミ	未測定	未測定	未測定	0.046	0.02
0162	曾谷4-14	宮久保6丁への道入口、ベルク	市川柏線	0.029	未測定	未測定	未測定	0.058	0.022
0177	曾谷1-37-11	マルエツ曾谷店横	曾谷通り	0.027	0.011	0.035	0.027	0.039	0.012
0202	曾谷4-8-11	曾谷緑地そば、自宅庭		0.025	0.017	0.039	0.019	0.026	0.009
	中国分 20地点	平均濃度 6月 : 0.017、12月 : 0.029							
0075	中国分3-6-26	文化幼稚園近く、自宅		0.031	0.017	0.024	0.022	0.038	0.012
0076	中国分5-16-5	八百新横入る		0.022	0.012	0.021	0.021	0.032	未測定
0081	中国分5-4-13	自宅前		0.028	0.016	0.023	0.023	0.029	0.015
0082	中国分5-4-1			0.03	0.02	0.025	0.027	紛失	0.021
0083	中国分4-12-4			0.035	0.019	0.026	0.027	0.03	0.025
0084	中国分5-4-13	家の中		0.026	0.015	0.028	0.025	0.046	0.02
0172	中国分3-12-8	文化幼稚園70m東 自宅前十字路		0.024	0.017	0.024	0.021	0.032	0.025
0173	中国分3-12-8	文化幼稚園70m東 自宅玄関前		0.023	0.013	0.025	0.026	0.032	0.011
0214	中国分4-7-9	旧橋本そば店から300m入る		0.028	0.015	0.033	0.022	0.021	0.01
0215	中国分2-4-2	千葉商大高校南側道の間接地		0.028	0.013	未測定	0.024	0.024	0.011
0216	中国分4-7-14	東台マーケットから矢切駅に向かう道		0.032	0.014	0.035	0.025	0.026	0.021
0217	中国分4-15-1	自宅、99/06より隣に駐車場		0.035	0.017	0.038	0.021	0.029	0.014
0381	中国分4-18-10	たじま近く		0.028	0.018	0.027	0.029	0.027	0.014
0382	中国分4-18-10	私道北側		0.027	0.015	0.029	0.031	紛失	0.015
0383	中国分4-27	じゅん菜池正門入口		0.028	0.021	0.029	0.052	0.038	0.016
0384	中国分4-5	ブンブン十字路電柱		0.033	0.018	0.032	0.041	破損	0.014
0419	中国分1-1	NTT電話塔		0.033	0.018	0.026	0.03	0.032	0.022
0420	中国分3-15-27	国府台自動車学校裏、自宅		0.043	0.02	0.029	0.026	0.033	0.015
0471	中国分5-30-23	八百新の北東300m、自宅		0.025	0.02	0.031	0.018	0.076	0.012
0472	中国分5-30-1	八百新の北東300m、南西角		0.024	0.023	0.034	0.019	0.035	0.016
0005	東国分1-1	市川昂高校正門		0.034	0.021	0.037	0.032	0.03	未測定
0006	東国分1-21	つくし保育園前		0.025	0.017	0.03	0.025	0.023	未測定
	堀之内 7地点	平均濃度 6月 : 0.020、12月 : 0.038							
0025	堀之内2-15	堀之内貝塚内、小祠		0.026	0.014	0.017	0.022	0.026	0.02
0026	堀之内2-26	博物館駐車場		0.03	0.017	0.024	0.024	0.032	0.015
0030	堀之内2-15	歴博と考古博間の貝塚入口		0.033	0.017	0.035	0.025	0.026	0.012
0227	堀ノ内3-	北国分駅北側交差点西側	市松有	0.048	0.029	0.047	0.032	0.052	0.017
0228	堀ノ内3-	北国分駅北側交差点東側	市松有	0.052	0.027	0.047	0.039	0.064	0.028
0229	堀ノ内3-	北総線北国分駅南口入り口		0.039	0.021	0.041	0.03	0.042	0.015
0230	堀ノ内3-	北総線北国分駅前		0.039	0.018	0.037	0.029	0.039	0.015
	松戸小山 5地点	平均濃度 6月 : 0.022、12月 : 0.032							
0260	松戸小山	松戸二中前交差点	6号線	0.038	0.027	0.044	0.039	0.044	0.031

新番	地番	取り付け場所の特徴	道路	2012年		2011年		2010年	
				12月	6月	12月	6月	12月	6月
0267	松戸小山395-1	(リハーストマンション) (12月から)サク	外環計画	0.027	0.016	0.03	0.046	0.047	0.025
0268	松戸小山523-15	松戸南保育園前		0.027	0.014	0.034	0.037	0.05	0.02
0269	松戸小山148	南部小正門前		紛失	0.02	0.028	0.035	0.041	0.02
0280	松戸小山	二中前交差点北西	6号線	0.034	0.031	0.041	0.046	0.053	0.034
	松戸栗山 5地点	平均濃度 6月 : 0.041、12月 : 0.048							
0392	松戸市栗山59	栗山バス停	松戸街道	0.064	0.053	0.068	0.043	0.141	0.061
0393	松戸市栗山102	栗山浄水場正門		0.025	0.014	0.026	0.019	0.046	0.014
0394	松戸市栗山30	栗山坂下バス停	松戸街道	0.05	0.057	0.05	0.052	0.085	0.063
0397	松戸市栗山	マルエツ矢切店前	松戸街道	0.048	0.035	0.051	0.032	0.09	0.042
0400	松戸市栗山	セブンイレブン前	松戸街道	0.054	0.047	0.04	0.049	0.068	0.04
	松戸上矢切 12地点	平均濃度 6月 : 0.023、12月 : 0.034							
0255	松戸上矢切南台	国交省測定場所跡	外環計画	0.026	0.012	0.033	0.035	0.035	0.029
0261	松戸上矢切91-1	松戸二中、西下	松戸街道	0.033	0.018	0.034	0.032	0.041	0.022
0262	松戸上矢切229	松戸総合福祉センター前東	松戸街道	0.041	0.025	0.046	0.042	0.049	0.034
0263	松戸上矢切106	栃の木道路入り口交差点南西角	松戸街道	0.039	0.024	0.045	0.052	0.04	0.034
0266	松戸上矢切10-2	つぼみ保育園前			中止	中止	0.033	0.044	0.021
0270	松戸上矢切13	小羊保育園そば		0.029	0.013	0.03	0.038	0.036	0.015
0272	松戸上矢切	6号外環交差点北	6号線	0.031	0.039	0.053	0.038	0.07	0.031
0273	松戸上矢切	6号外環交差点南	6号線	0.039	0.027	0.051	0.031	0.058	0.019
0275	松戸上矢切	上矢切第二町会電柱	外環計画	0.029	0.024	0.037	0.038	0.05	0.022
0278	松戸上矢切106	四差路南東角	松戸街道	0.038	0.028	0.05	0.041	0.053	0.034
0279	松戸上矢切299-1	総合福祉センター東側	松戸街道	0.037	0.03	0.043	紛失	0.05	0.038
0284	松戸上矢切168	階段中間	外環計画	0.036	0.013	0.031	0.021	0.035	0.011
0285	松戸上矢切	土矢切宝蔵院			中止	中止	0.034	0.047	0.022
	松戸市中矢切 9地点	平均濃度 6月 : 0.017、12月 : 0.033							
0254	松戸中矢切56	中矢切バス停西	松戸街道	0.029	0.02	0.052	0.046	0.047	0.027
0256	松戸中矢切55-1	中矢切交差点近く、矢切小前		0.027	0.017	0.029	0.035	0.032	0.015
0271	松戸中矢切502	外環計画線南	外環計画	0.027	0.013	0.031	0.028	0.039	0.018
0274	松戸中矢切	旧矢切高校東南角		0.033	0.011	0.036	0.029	0.055	0.012
0277	松戸中矢切562	中矢切バス停東側	松戸街道	0.037	0.02	0.045	0.041	0.052	0.031
0281	松戸中矢切	変電所前南東		0.031	0.009	0.033	0.031	0.043	0.018
0282	松戸中矢切	変電所北西		0.028	0.011	0.035	0.025	0.036	0.011
0286	松戸中矢切	ローソン脇	松戸街道	0.034	0.021	0.036	0.07	0.0567	0.021
0287	松戸中矢切	中矢切信号、旧ヤマザキ店そば	松戸街道	0.055	0.031	0.056	0.053	0.059	0.027
	松戸下矢切 6地点	平均濃度 6月 : 0.014、12月 : 0.034							
0251	松戸下矢切17-5	中矢切バス停入る、睦町会前	外環計画	0.034	0.01	0.035	0.025	0.032	0.005
0252	松戸下矢切12	矢切駅バス停、県道西側	松戸街道	0.034	0.022	0.062	0.058	0.05	0.034
0253	松戸下矢切14	矢切幼稚園前		0.029	0.011	紛失	0.029	0.056	0.01
0276	松戸下矢切120	矢切駅前の県道東側	松戸街道	0.044	0.007	0.056	落下	0.059	0.031
0283	松戸下矢切507	台地下低地		0.026	0.011	0.039	0.025	0.029	0.006
0396	松戸下矢切	矢切駅ロータリーバス停	松戸街道	0.038	0.025	0.034	0.03	0.065	0.019

新番	地番	取り付け場所の特徴	道路	2012年		2011年		2010年	
				12月	6月	12月	6月	12月	6月
	松戸二十世紀ヶ丘10	平均濃度 6月 : 0.020、12月 : 0.036							
0257	松戸二十世紀ヶ丘荻町	二十世紀「郵便局前」バス停付近		0.028	0.021	0.041	0.033	0.036	0.016
0258	松戸二十世紀あさひ丘	旧丸山幼稚園角	市松有	0.037	0.013	0.039	0.052	0.038	0.025
0289	松戸二十世紀が丘中松	デニーズ前	旧市松有	0.037	0.027	0.03	0.063	0.05	0.025
0290	松戸二十世紀が丘荻町	薬日本堂前	旧市松有	0.04	0.026	0.049	0.048	0.065	0.025
0291	松戸二十世紀ヶ丘中丸	J R 宿舎前		0.022	0.019	0.025	0.025	0.033	0.009
0292	松戸二十世紀ヶ丘	柿の木小前		0.032	0.013	0.034	0.029	0.032	0.015
0461	松戸二十世紀が丘荻町	道路南側沿道	椽の木通	0.052	紛失	0.046	0.023	0.04	0.021
0462	松戸二十世紀が丘荻町	市松有料交差点10m西の道南側	椽の木通	0.041	紛失	0.053	0.033	0.059	0.019
0463	松戸二十世紀が丘荻町	道路北側沿道	椽の木通	0.033	紛失	0.061	0.033	0.07	0.044
0464	松戸二十世紀が丘荻町	市松有料交差点10m西の道北側	椽の木通	0.037	紛失	0.05	0.031	0.053	0.022
0264	松戸三矢小台	新京成バス車庫前	椽の木通	0.029	0.022	0.039	0.044	0.041	0.025
0265	松戸三矢小台2-4-5	市川松戸市境道路		0.025	0.012	0.037	0.027	0.026	0.015
0288	松戸三矢小台	新京成バス車庫前南	椽の木通	0.036	0.022	0.042	0.046	0.062	0.043
0259	松戸松戸	松戸トンネル出入口近く	6号線	0.046	0.043	0.07	0.087	0.106	0.062
0293	松戸松戸	松戸陣ヶ前 赤発毛	6号	0.064	0.031	0.041	0.079	紛失	0.052
0294	松戸松戸1063	千葉大園芸学部北側		0.027	0.017	0.021	0.027	0.036	0.02
	B 市川北東部								
	大町 7地点	平均濃度 6月 : 0.016、12月 : 0.018							
0032	大町284	動植物園		0.025	0.01	0.021	0.035	未測定	0.019
0034	大町280	少年自然の家		0.035	0.012	0.021	0.024	未測定	0.006
0484	大町53	大野小入口と駒形バス停の間	国道464	0.011	0.021				
0485	大町230	大野駅手前200m、信号そば	国道464	0.015	0.017				
0486	大町82	(旧K-7)大野小への道入口	国道464	0.012	0.019				
0487	大町275	日枝神社西側バス停	国道464	0.012	0.017				
0488	大町505	(旧K-1)レストラン梨園前	国道464	0.014	0.015				
	大野 11地点	平均濃度 6月 : 0.019、12月 : 0.025							
0033	大野町4-2481	市川霊園		0.032	0.024	0.024	0.036	未測定	0.017
0035	大野町4-3163	駒形神社		0.03	0.013	0.022	0.025	未測定	0.013
0233	大野町1-426-18	大野セイコー前、自宅		0.028	0.017	0.016	0.03	0.018	未測定
0237	大野町1-517	自宅庭		0.016	0.011	0.018	0.021	0.021	0.005
0247	大野町3-1686-13	市川大野駅北東100m		0.022	0.013	0.021	0.028	0.024	0.007
0296	大野町1-389-3	梨風公園近く、自宅		異常値	0.014	0.029	0.039	0.029	
0455	大野町4-3113	殿内バス停近く		0.035	0.027	0.022	0.022	0.04	0.013
0456	大野町4-2851-70	殿台公民館バス停手前		0.031	0.023	0.024	0.018	0.026	0.018
0466	大野町3-	JR大野駅向い		0.037	0.034	0.024			
0489	大野町1-478-3			0.009	0.014				
0490	大野町1-567	迎米バス停近く信号そば	市川柏線	0.013	0.018				
	南大野 18地点	平均濃度 6月 : 0.018、12月 : 0.024							
0231	南大野1-10-26	大野小校庭南側		0.024	0.013	0.02	0.03	0.053	0.012
				2012年		2011年		2010年	

新番	地番	取り付け場所の特徴	道路	12月	6月	12月	6月	12月	6月
0232	南大野2-4	市川支所前交差点グリーンハイツ側		0.026	0.019	0.024	0.03	0.017	0.026
0234	南大野2-3-1017	南大野パークハイツ、マンション10	市松有	0.032	未測定	0.024	0.033	0.032	0.011
0235	南大野1-5-17	オリンピック後ろ		0.016	0.005	0.021	0.025	0.012	0.005
0236	南大野2-3-B1007	マンション10階		0.039	0.015	0.027	0.024	0.029	0.007
0238	南大野1-10-9	大野小そば、自宅前		0.018	0.013	0.043	0.02	紛失	0.012
0239	南大野1-27-27	大野小北西約100m		0.022	0.019	0.031	0.035	0.024	0.019
0240	南大野1-14-29		市松有	0.051	未測定	0.034	0.041	0.041	0.029
0241	南大野2-3 A-1102	姫宮団地バス停100m、マンション11	3. 4. 18線	0.022	0.02	0.027	0.03	0.03	0.003
0242	南大野1-35-28	こざと公園近くの五差路		0.019	0.019	0.021	0.029	未測定	0.017
0243	南大野1-26-12	こざと公園近く		0.019	0.029	0.035	0.03	0.021	0.011
0244	南大野2-11-25	こざと公園近く、自宅		0.02	0.024	0.026	0.031	0.026	0.013
0245	南大野2-10-27	こざと北池向い側、自宅		0.023	0.014	0.029	0.027	0.029	0.027
0246	南大野2-10-20	こざと北公園向い側、自宅		0.022	0.016	0.022	0.033	0.026	0.015
0248	南大野1-39-5	こざと南公園そば		0.018	0.012	0.027	0.031	0.029	0.013
0249	南大野1-39-24	こざと南公園とグリーンハイツの交差点角		0.024	0.014	0.028	紛失	0.026	0.011
0250	南大野1-39-24	こざと南公園向い側、自宅		0.021	0.021	0.022	0.033	0.027	0.009
0465	南大野1-1	大柏橋交差点	旧市松有	0.022	0.042	0.031			

柏井町 5地点 平均濃度 6月：0.017、12月：0.033

0031	柏井町4-310			蓋紛失	0.019	0.029	0.033	未測定	0.011
0041	柏井町1-1165-4	柏井小隣り、自宅前		0.023	0.017				
0042	柏井町1-1127	柏井小南300m交差点、交番そば		0.023	0.014				
0043	柏井町1-1792	唱行寺そば梨園垣根		0.033					
0044	柏井町1-1761-2	唱行寺北150m自宅垣根		0.026	0.016				

松戸串崎新田 5地点 平均濃度 6月：0.020、12月：0.030

0425	松戸串崎新田160	串崎新田交差点北東角	国道464	0.033	0.011	0.031	0.037	0.032	0.026
0426	松戸串崎新田160	串崎新田交差点南東角	国道464	0.032	0.026	0.03	0.037	0.032	0.031
0427	松戸串崎新田160	串崎新田交差点南西角	国道464	0.031	0.021	0.035	0.03	0.029	0.029
0428	松戸串崎新田160	串崎新田交差点北西角	国道464	0.032	0.028	0.036	0.032	0.076	0.018
0429	松戸串崎新田221-17	464号から東に少し入る 自宅		0.023	0.016	0.024	紛失	0.036	0.015

C 市川中北部

市川 23地点 平均濃度 6月：0.028、12月：0.036

0009	市川2-3-7	市川小向い、14号とJRの間、自宅		0.031	0.018				
0010	市川2-4	市川小向い、読売新聞前	14号	0.037	0.019				
0011	市川1-15-14	市川駅前通り横山茶器店奥		0.025	0.019				
0012	市川1-15-14	市川駅前通り横山茶器店横		0.029	0.028				
0142	市川1-23	14号市川駅前交差点北東	14号	0.037	0.021	0.033	0.033	0.044	0.038
0143	市川1-7	14号市川駅前交差点南東	14号	0.034	0.025	0.039	0.041	0.04	0.038
0144	市川1-5	国道14号オリンピック前北側	14号	0.04	0.023	0.038	0.042	0.045	0.052
0145	市川1-5	国道14号オリンピック前南側	14号	0.029	0.021	0.033	0.037	0.048	0.043
0146	市川1-21	真間駅前たいらや前		0.032	0.017	0.048	0.037	0.047	0.047
0148	市川1-16	市川駅前通り京成踏切南側		0.028	0.016	0.031	0.033	0.038	0.038

				2012年	2011年	2010年
--	--	--	--	-------	-------	-------

新番	地番	取り付け場所の特徴	道路	12月	6月	12月	6月	12月	6月
0150	市川4-5	県道市川松戸T字路	松戸街道	0.056	0.044	0.053	0.066	0.068	0.069
0151	市川4-4	市松線T字真間山下東側	松戸街道	0.045	0.038	0.075	0.048	0.064	0.084
0184	市川3-30-1	国府台駅前交番横		0.027	0.037	0.027	0.036	0.042	0.025
0187	市川3-26	松戸街道、国府台上りバス停	松戸街道	0.028	0.038	0.041	0.042	0.055	0.031
0188	市川3-25	松戸街道、国府台下りバス停	松戸街道	0.025	0.039	0.032	0.034	0.039	0.039
0189	市川2-21	国道14号、市川広小路、東	14号	0.046	0.046	0.044	0.047	0.066	0.044
0190	市川2-16	国道14号、市川広小路、西	14号	0.035	0.035	0.037	0.034	0.043	0.041
0191	市川2-33-2	市川公民館前	14号	0.03	0.033	0.029	0.029	0.035	0.026
0352	市川4-5-17	国府台マンション前	松戸街道	0.052	0.032	0.07	紛失	未測定	0.036
0353	市川4-3-19	常盤湯からの道150m入る		0.034	0.018	0.033	0.032	未測定	0.009
0354	市川3-28-8	根本自治会館前		0.042	0.02	0.044	0.036	未測定	0.014
0355	市川4-11-24	国府台マンションの向い側	松戸街道	0.05	0.028	0.046	0.04	未測定	0.03
0446	市川2-32 (別途5本組)	(旧193番) 市川測定局	14号	0.038	0.029	0.029	0.029	0.038	0.022

菅野 23地点 平均濃度 6月 : 0.018、12月 : 0.030

0003	菅野2-17-3	旧リブレ京成北信号		0.032	0.016	0.029	0.039	0.039	未測定
0111	菅野2-21-17	日出学園グラウンド角	外環計画	0.026	0.015	0.027	0.029	0.029	0.015
0112	菅野2-23-11	京成菅野駅踏切脇	外環計画	0.025	0.014	0.031	0.024	0.029	0.018
0113	菅野2-21-24	日出学園幼稚園跡地	外環計画	0.027	0.013	0.027	0.03	0.053	0.011
0114	菅野2-8-1	石渡酒店前	外環計画	0.026	0.013	0.031	0.025	0.029	0.015
0115	菅野2-1-1	橋本接骨院前		0.026	0.013	0.03	0.024	0.029	0.02
0116	菅野2-14-5	旧リブレ京成そば		0.035	0.014	0.031	紛失	0.032	0.015
0117	菅野2-10-7	菅野駅200m東 北山邸前	外環計画	0.025	0.016	0.027	0.022	0.029	0.009
0118	菅野2-17-27	菅野駅300m北東 自宅前	外環計画	0.03	0.014	0.026	0.023	0.026	0.013
0119	菅野6-13	菅野郵便局 (旧日本パイプ前)	外環計画	0.038	0.014	0.028	0.033	0.058	0.025
0120	菅野6-1	小池酸素跡地、建設省相談所	外環計画	0.037	0.019	0.029	0.038	0.039	0.018
0121	菅野5-11-13	市川病院前	外環計画	0.033	0.016	0.035	0.035	0.04	0.019
0122	菅野6-7-7	市川病院跡地、ユニディ前	外環計画	0.036	0.021	0.028	0.031	0.043	0.025
0123	菅野3-1-2	フラワークリーニング前	外環計画	0.034	0.02	0.04	0.033	0.053	0.018
0124	菅野3-3-10	東洋電器店	外環計画	0.04	0.018	0.036	0.035	0.043	0.013
0125	菅野5-11-16	西尾医院そば	外環計画	0.035	0.016	0.035	0.037	0.053	0.013
0126	菅野3-10-10	吉田宅そば	外環計画	0.039	0.022	0.034	0.046	0.056	0.025
0127	菅野3-14-7	旧鮫島宅前	外環計画	紛失	0.013	0.032	0.03	0.049	0.02
0372	菅野6-1	華屋与平衛向い交差点	外環計画	0.021	0.031	0.042	0.024	0.055	0.029
0373	菅野3-12	小池酸素跡地付近	外環計画	0.019	0.024	0.034	0.024	0.058	0.018
0375	菅野3-15	日の出小学校付近 (寺川宅前)	外環計画	0.025	0.022	0.032	0.032	0.063	0.015
0377	菅野2-8	菅野駅踏切北駐車場四角標識		0.019	0.021	0.032	0.031	0.063	0.016
0196	菅野2-11-19	菅野駅西300m、自宅		0.025	0.015	0.029	0.03	0.043	0.017

須和田 6地点 平均濃度 6月 : 0.020、12月 : 0.025

0067	須和田1-13-2	真間川から100mの車道	外環計画	0.029	0.03	0.034	0.026	0.059	0.02
0068	須和田1-7	市川病院対岸の真間川から50mの畑の道		0.02	0.022	0.032	0.027	0.035	0.025
0131	須和田1-6-4	市川病院の川向い側	外環計画	0.03	未測定	0.037	0.024	0.026	未測定
0132	須和田1-4	須和田橋北側	外環計画	0.025	未測定	0.033	0.022	0.035	未測定

2012年

2011年

2010年

新番	地番	取り付け場所の特徴	道路	12月	6月	12月	6月	12月	6月
0371	須和田1-16	真間川付近（田中宅前）	外環計画	0.019	0.016	0.028	0.025	0.057	0.012
0402	須和田2-30	クルマ少ない道		0.027	0.013	0.034	0.019	0.043	紛失
真間 9地点		平均濃度 6月：0.018、12月：0.028							
0141	真間4-5	手こな霊堂境内		0.026	0.011	0.029	0.03	0.024	0.025
0147	真間2-13	市川駅前通り京成踏切北側		0.026	0.013	0.031	0.03	0.024	0.034
0149	真間4-5	真間小西門		0.023	0.008	0.03	0.029	0.029	0.029
0192	真間5-12	真間通り持国坂上		0.023	0.025	0.023	0.023	0.031	0.022
0194	真間4-11	旧木内別邸正門前		0.024	0.02	0.024	0.03	0.039	0.017
0356	真間4-11-4	郵政官舎入り口		0.032	0.015	0.016	0.02	未測定	0.007
0357	真間4-10-2	切り通し道路途中		0.043	0.027	0.036	0.029	未測定	0.018
0473	真間5-13-10	持国坂先真間通り、自宅東側		0.03	0.024	0.035	0.024		
0474	真間5-13-10	同、自宅西側		0.028	0.022	0.038	0.022		
宮久保									
0004	宮久保1-24			0.027	0.019	0.032	0.025	0.035	未測定
0178	宮久保6-11-10	市川柏線より東350m、自宅		0.028	0.011	0.017	0.022	未測定	未測定
0197	宮久保6-10-4	宮久保幼稚園北東、自宅		0.016	0.014	0.024	0.01	0.033	0.01
0213	宮久保5-24-10	大柏川第1調節池向い、道より100m		0.019	0.014	0.013	0.024	0.04	0.006
八幡 9地点		平均濃度 6月：0.021、12月：0.047							
0346	八幡1-11	14号との交差点	14号	分析ミ	0.027	0.048	0.032	紛失	0.031
0341	八幡6-9-6	富貴島小そば、自宅前		分析ミ	0.014	0.018	0.017	0.046	0.018
0342	八幡6-10	富貴島小南側		分析ミ	0.019	0.023	0.025	0.032	0.015
0343	八幡5-19	富貴島小バス停そば		分析ミ	0.016	0.023	0.024	0.04	0.011
0344	八幡5-9-29	たくみ堀		分析ミ	0.016	0.019	0.02	0.032	0.013
0345	八幡5-8	大和橋そば		分析ミ	0.018	0.02	0.022	0.029	0.02
0347	八幡1-8	14号との交差点	14号	分析ミ	0.032	0.028	0.029	0.068	0.03
0350	八幡5-9-1	八方橋わき		分析ミ	0.014	0.02	0.022	0.03	0.015
0364	八幡3-11	平田1丁目交差点、南東	14号	0.07	0.038	0.04	0.05	0.095	0.038
0442	八幡3-24（別途5本組）	本八幡測定局 八幡小校庭端		0.027	0.018	0.022			
0174	東菅野4-30-1	中山団地向い、3.4.18線50m北入る、自		0.031	0.018				
0176	東菅野4-30	北方橋信号より100m西	3.4.18線	0.039	0.021				
0443	若宮3-54（別途5本組）	若宮測定局 若宮小校庭端	木下街道	0.03	0.019	0.029			
0424	若宮3-49	北方十字路北西角	旧市松有	0.027	0.032				
0423	北方3-3-7	深町坂上	木下街道	0.036	0.025				
0348	北方1-4	八方橋近く真間川沿い		分析ミ	0.02	0.019	0.024	0.043	0.02
0349	北方2-3	八方橋近く真間川沿い		分析ミ	0.015	0.02	0.019	0.03	0.02
0175	本北方2-2	中山団地そば、北方橋西詰	3.4.18線	0.033	0.018				
0422	旧454 本北方3-12	若宮小西側100m	木下街道	0.035	0.018	0.031	0.036	0.032	0.04
0421	旧453 本北方3-16-9	美濃輪公園、八幡学園近く		0.026	0.02	0.019	0.026	0.032	0.014
K21	中山1-11-1	市川四中東門、木下街道南80m		0.029	0.018	0.023			
K22	中山1-11-1	市川四中北門、木下街道南60m		0.025	0.018	0.028			
				2012年		2011年		2010年	
新番	地番	取り付け場所の特徴	道路	12月	6月	12月	6月	12月	6月

D市川中南部

平田 13地点		平均濃度 6月 : 0.022、12月 : 0.044							
0002	平田2-22-3	「菅野住宅」前	14号	0.032	0.015	0.087	0.025	0.093	
0008	平田2-20	「菅野住宅」の道向こう	14号	0.024	0.02	0.062	0.026	0.124	
0361	平田2-20	国道14号線沿い、旧双葉幼稚園	14号	0.073	0.025	0.035	0.031	0.085	0.032
0362	平田2-14	国道14号、京成菅野正面	14号	0.076	0.032	0.038	0.042	0.095	0.039
0363	平田1-2-34	平田1丁目交差点、北東	14号	0.054	0.028	0.029	0.036	0.083	0.023
0369	平田4-19	元国民銀行前	外環計画	0.047	0.022	0.03	0.036	0.073	0.021
0370	平田2-17-8	14号とJR間の道沿い	外環計画	0.032	0.02	0.032	0.026	0.043	0.017
0374	平田3-29-11	旧小池酸素横	外環計画	0.048	0.021	0.036	0.034	0.072	0.022
0376	平田2-22-14	杉原宅横	外環計画	0.016	0.019	0.038	0.034	0.084	0.017
0378	平田2-10	菅野駅踏切南あらたクリニック電柱	外環計画	0.018	0.021	0.032	0.034	0.069	0.019
0367	平田3-28	平田小横		0.054	0.021	0.032	0.034	0.06	0.023
0368	平田3-10	市川工業高校角		0.06	0.025	0.029	0.041	0.064	0.026
0001	平田2-29	諏訪神社境内		0.033	0.015	0.071	0.018	0.04	未測定
大和田 5地点		平均濃度 6月 : 0.028、12月 : 0.057							
0180	大和田1-1	大和田小前 文化会館境	行徳バイ	0.033	0.022	0.032	0.026	0.027	0.013
0436	大和田3-25	鶴指バス停際	産業道路	0.075	0.027	0.043	0.058	0.138	0.06
0437	大和田1-14	大和田兜橋バス停際	産業道路	0.061	0.034	0.033	0.072	0.103	0.066
0379	大和田3-14	外環計画路線内	外環計画	0.055	0.027	0.027	0.038	0.057	0.019
0380	大和田1-6	文化会館南西角	外環計画	0.059	0.032	0.027	0.042	0.069	0.02
大洲									
0432	大洲4-22	大洲3丁目バス停際	産業道路	0.076	0.023	0.041	0.043	0.093	0.048
0433	大洲4-9	大洲町バス停際	産業道路	0.07	0.037	0.043	0.054	0.112	0.054
0434	大洲1-18	大洲防災公園バス停際	産業道路	0.05	0.035	0.031	0.052	0.111	0.066
0435	大洲1-3	大洲郵便局バス停際	産業道路	0.063	0.034	0.038	0.054	0.108	0.05
田尻 13地点		平均濃度 6月 : 0.017、12月 : 0.036							
0334	田尻3-3	鬼高陸橋上	京葉道路	0.048	0.031	0.061	0.056	0.04	0.052
0321	田尻4-9	西船橋永谷マンションそば		0.032	0.016	0.045	0.022	0.05	0.015
0322	田尻4-14	田尻4丁目バス停近く		0.039	0.015	0.047	0.024	0.04	0.013
0323	田尻4-8			0.03	0.012	0.04	0.031	0.036	0.015
0324	田尻4-16	高谷バス停そば		0.033	0.013	0.044	0.026	0.032	0.026
0325	田尻5-16			0.039	0.015	0.046	0.028	0.043	0.011
0327	田尻4-6	高谷バス停下り、JA前		0.033	0.017	0.041	0.026	0.032	0.009
0330	田尻4-	元法務局入口		0.038	0.013	0.043	0.029	0.036	0.02
0331	田尻3-7	ウスイ金属前、京葉道から100m南		0.033	0.013	0.037	0.02	0.04	0.043
0332	田尻3-4-10	宝商事向い交差点、京葉道から100m南		0.037	0.013	0.039	0.034	破損	0.011
0333	田尻3-2	宝商事斜め向い交差点、京葉道から100m南		0.036	0.013	0.044	0.032	0.046	0.017
0339	田尻5-9-12	外環と船橋行徳線間の道路脇		0.038	0.026	0.042	未測定	0.035	
0340	田尻5-9-12	同上庭先		0.036	0.02	0.039	未測定	0.021	
0438	東大和田1-25	かつば寿司際	産業道路	0.081	0.035	0.034	0.058	0.105	0.064
				2012年		2011年		2010年	
新番	地番	取り付け場所の特徴	道路	12月	6月	12月	6月	12月	6月
0451	東大和田2-15-4	産業道路より130m、TDKそば	外環計画	0.041	0.034	0.022	0.035	0.047	0.034

0452	東大和田2-15-4	産業道路より100m、TDKそば	外環計画	0.035	0.029	0.024	0.031	0.04	0.041
0199	東大和田1-22-4	産業道路から200m北、自宅		0.03	0.021	0.031	0.029	0.044	0.011
0365	新田1-20	新田公園向い		0.053	0.021	0.033	0.034	0.049	0.021
0366	新田2-1	元天勇前		0.061	0.021	0.033	0.034	0.06	0.02
0441	新田4-10 (別途5本組)	新田測定局 宮田小別館二階屋上		0.034	0.018	0.022			
0198	南八幡2-21	市川インター北	京葉道路	0.042	0.027	0.044	0.029	0.047	0.021
0439	南八幡2-22	市川インター北側	産業道路	0.074	0.027	0.035	0.044	0.105	0.048
0440	南八幡2-17	市役所分庁舎際	産業道路	0.058	0.031	0.03	0.058	0.115	0.051
0203	市川南4-9-20	小規模交差点(ブリスハイ前)	産業道路	0.031	0.035	0.035	紛失	0.059	未測定
0204	市川南3-12-D棟	三井マンション D棟前	産業道路	0.021	0.027	0.041	0.032	0.046	0.017
0431	市川南2-6	さくらんぼ保育園際	産業道路	0.06	0.025	0.037	0.046	0.09	0.048
0200	市川南3-12-A9001	シティークマンション敷地内建物前		0.022	紛失	0.024	0.032	0.04	0.017
0046	二俣1丁目	原木インターから西北西100m		0.016	未測定	0.025	未測定	未測定	0.038
0047	二俣1丁目	原木インターから西北西50m	京葉道路	0.032	未測定	0.034	未測定	未測定	0.015
0335	鬼高3-28	三菱自動車前	産業道路	0.038	0.022	0.047	0.031	0.052	0.024
0336	鬼高3-28	出光GS向い	産業道路	0.033	0.018	0.039	0.036	0.084	0.027
0320	原木1-3-1	東西線下	産業道路	未測定	0.028	0.038	未測定	0.053	
0319	原木1-3-1-116	産業道路と東西線より各100m、庭内		未測定	0.028	0.032	未測定	0.062	
0179	稲荷木1-15	稲荷木小南側	京葉道路	0.037	0.024	0.037	0.03	0.041	0.022
0329	高谷1-1	五差路交差点がツリノスト前		0.036	0.014	0.048	0.027	0.047	0.011
0326	船橋市本中山7-19	高谷バス停上り		0.036	0.017	0.041	0.027	0.041	0.011
0328	船橋市本中山7-	東西線原木中山駅前		0.042	0.012	0.047	0.027	0.05	0.015
0337	船橋市本中山4-25	真間川 中山橋南詰		0.031	0.013	0.038	0.019	0.032	0.025
0338	船橋市本中山3-21	下総中山駅のガード下		0.034	0.015	0.035	0.029	0.041	0.018
	E市川南部								
	塩浜 5地点	平均濃度 6月 : 0.028、12月 : 0.036							
0210	塩浜4-6	塩浜中、湾岸道から150m		0.028	0.022	0.028	0.056	0.032	0.034
0302	塩浜4	ハイタウン塩浜角、猫実川向		0.032	0.023	0.02	0.038	0.039	0.032
0303	塩浜4	塩浜体育館となりグラウンド脇		0.038	0.032	0.024	0.057	0.056	0.049
0304	塩浜4-8	塩浜体育館脇交差点、吉野工業	湾岸道	0.052	0.045	0.054	0.043	0.089	0.052
0499	塩浜4-1	行徳高、塩浜団地間、湾岸道400m		0.032	0.019				
	新浜 5地点	平均濃度 6月 : 0.035、12月 : 0.038							
0301	新浜2	湊排水機場、千鳥橋北西角		0.035	0.018	0.025	0.033	0.099	0.015
0305	新浜3	日本通運付近	湾岸道	0.057	0.057	0.059	0.068	0.056	0.074
0306	新浜3	塩浜駅向保護区側	湾岸道	0.043	0.045	0.052	0.047	0.063	紛失
0307	新浜3	保護区東角交差点、千鳥町交差	湾岸道	0.034	0.045	0.03	0.046	0.063	0.063
0314	新浜3	行徳鳥獣保護区内		0.021	0.012	0.018	0.019	0.029	0.019
	福栄 7地点	平均濃度 6月 : 0.018、12月 : 0.026							
0208	福栄3-17-3	行徳バイパス南西400m自宅前		異常値	0.022	0.025	0.038	0.031	0.018
0308	福栄3-23-1	ライオンズマンション向かい		0.025	0.019	0.024	0.028	0.048	0.021
				2012年		2011年		2010年	
新番	地番	取り付け場所の特徴	道路	12月	6月	12月	6月	12月	6月
0309	福栄2-10	新浜通り沿い、セブンイレブン付近		0.028	0.02	0.023	0.028	0.048	0.024
0311	福栄4-19	行徳野鳥観察舎駐車場		0.023	0.014	0.019	0.024	0.054	0.015

0312	福栄4-32	下水処理場正面		0.033	0.021	0.026	0.038	0.067	0.028
0313	福栄4-22-11	行徳野鳥観察舎玄関		0.023	0.018	0.021	0.024	0.052	0.019
0498	福栄3-9	新浜公園内、新浜通り北西50m		0.024	0.015				
0201	新井3-9-20	行徳バイパス東300m自宅前		0.02	0.012	0.023	0.027	0.043	0.013
0205	新井3-15-19	今井橋通り南西100m自宅門扉		0.026	0.014	0.025	0.026	0.036	0.017
0206	新井2-2	相之川交差点	行徳バイ	0.032	0.021	0.035	0.036	0.046	0.024
0457	伊勢宿6-6	伊勢宿バス停近く、自宅	旧行徳街	蓋紛失	0.022	0.047	0.028	紛失	0.012
0458	伊勢宿5	伊勢宿バス停そば	旧行徳街	0.055	0.025	0.055	0.038	0.067	0.025
0496	行徳駅前1-1	行徳公民館前	行徳バイ	0.033	0.013				
0310	行徳駅前4-12	新浜通り沿い、西友角交差点		0.041	0.025	0.032	0.031	0.054	0.023
0495	行徳駅前3-4	南沖公園側道		0.027	0.013				
0500	南行徳3-11	中江川添公園内北東側	東京市川	0.03	0.013				
0315	南行徳4-7	東海面公園		0.03	0.017	0.026	0.033	0.043	0.019
0445	湊新田2-4 (別途5本組)	行徳駅前測定局 駅前公園内		0.033	0.017	0.023			
0497	湊新田1-11	胡録公園側道、バイパス南東80m		0.025	0.013				
0444	末広1-1 (別途5本組)	行徳測定局 市川7中隣り	行徳バイ	0.039	0.03	0.026			
0459	関ヶ島15	行徳局東側交差点100m東	行徳バイ	0.041	0.027	0.047	0.052	0.079	0.02
0491	富浜1-1	行徳小学校裏	行徳バイ	0.027	0.013				
0209	千鳥町	湾岸道路千鳥町ランプ	湾岸道路	0.041	0.05	0.034	0.089	0.032	0.1
0460	加藤新田	高浜交差点東北角	湾岸道路	0.059	0.054	0.066	0.091	0.067	0.093
0207	相之川4-5	南行徳駅北口		0.028	0.018	0.028	0.027	0.046	0.021
0492	塩焼2-9	浜道公園内		0.024	0.013				
0493	幸1-1	幸中央公園側道		0.032	0.015				
0494	日之出2	南浜公園内、湾岸道より600m		0.023	0.019				
	市川市外								
F01	船橋海神3-27-1	イオン前道路際、新船橋駅西100m		0.035	0.025	0.04			
F02	船橋海神3-27-1	イオン前マンション前、新船橋駅西100m		0.038	0.03	0.033			
F03	船橋海神3-25	野田線高架と高圧塔の間	9号線	0.047	0.028				
F04	船橋本町7-19	天沼交差点西南角	9号線	0.049	0.032				
S01	埼玉県松伏町松伏2697	車が少ない道		0.03	未測定	0.036	0.034	0.04	0.024
S02	埼玉県松伏町松伏2697	車が少ない道				中止	0.034	0.05	0.02
S03	埼玉県松伏町松伏2697	駐車場に面する				中止	0.029	0.05	0.031
S04	埼玉県松伏町松伏2697	樹木が多い庭				中止	0.032	0.045	0.018

Ⅲ. 2012年度市内低濃度高濃度上位30地点

2012年6月度低濃度上位30地点

新番号	地番	取り付け場所の特徴	道路	2012年(ppm)		2011年(ppm)		2010年(ppm)		2009年(ppm)	
				12月	6月	12月	6月	12月	6月	12月	6月
0211	北国分4-13-28	禅照庵		0.02	0.005	0.034	0.022	0.03	0.006	未測定	0.014
0235	南大野1-5-17	オリンピック後ろ		0.016	0.005	0.021	0.025	0.012	0.005	0.036	0.022
0276	松戸下矢切120	矢切駅前の県道東側	松戸街道	0.044	0.007	0.056	落下	0.059	0.031	0.028	0.028
0149	真間4-5	真間小西門		0.023	0.008	0.03	0.029	0.029	0.029	0.032	0.025
0281	松戸中矢切	変電所前南東		0.031	0.009	0.033	0.031	0.043	0.018	0.021	0.023
0032	大町284	動植物園		0.025	0.01	0.021	0.035	未測定	0.019	0.037	0.026
0251	松戸下矢切17-5	中矢切バス停入る、睦町会	外環計画	0.034	0.01	0.035	0.025	0.032	0.005	0.016	0.015
0412	国分4-20-1	和洋中保健室		0.023	0.01	0.029	0.031	0.03	0.015	0.016	0.015
0024	北国分1-26	小塚山公園入口(研修所寄)	外環計画	0.036	0.011	0.018	0.022	0.024	0.012	0.027	0.015
0108	北国分2-18-3	自宅前		0.039	0.011	0.028	0.016	0.048	0.009	0.016	0.028
0110	北国分1-19	老人いこいの家そば		0.035	0.011	0.033	0.016	0.031	0.038	0.017	0.029
0141	真間4-5	手こな霊堂境内		0.026	0.011	0.029	0.03	0.024	0.025	0.027	0.02
0177	曾谷1-37-11	マルエツ曾谷店横	曾谷通り	0.027	0.011	0.035	0.027	0.039	0.012	0.021	0.024
0178	宮久保6-11-10	市川柏線より東350m、自宅		0.028	0.011	0.017	0.022	未測定	未測定	未測定	未測定
0237	大野町1-517	自宅庭		0.016	0.011	0.018	0.021	0.021	0.005	0.019	0.013
0253	松戸下矢切14	矢切幼稚園前		0.029	0.011	紛失	0.029	0.056	0.01	0.016	0.02
0274	松戸中矢切	旧矢切高校東南角		0.033	0.011	0.036	0.029	0.055	0.012	0.024	0.02
0282	松戸中矢切	変電所北西		0.028	0.011	0.035	0.025	0.036	0.011	0.016	0.019
0283	松戸下矢切507	台地下低地		0.026	0.011	0.039	0.025	0.029	0.006	0.02	0.022
0425	松戸串崎新田160	串崎新田交差点北東角	国道464	0.033	0.011	0.031	0.037	0.032	0.026	0.026	0.021
0022	北国分3-8	道路ぎわ		0.032	0.012	0.023	0.019	破損	0.006	0.023	0.015
0034	大町280	少年自然の家		0.035	0.012	0.021	0.024	未測定	0.006	0.032	0.015
0076	中国分5-16-5	八百新横入る		0.022	0.012	0.021	0.021	0.032	未測定	未測定	未測定
0201	新井3-9-20	行徳バイパス東300m自宅前		0.02	0.012	0.023	0.027	0.043	0.013	0.026	0.017
0248	南大野1-39-5	こごと南公園そば		0.018	0.012	0.027	0.031	0.029	0.013	0.022	0.018
0255	松戸上矢切南台	国交省測定場所跡	外環計画	0.026	0.012	0.033	0.035	0.035	0.029	0.019	0.022
0265	松戸三矢小台2-4-5	市川松戸市境道路		0.025	0.012	0.037	0.027	0.026	0.015	0.026	0.019
0314	新浜3	行徳鳥獣保護区内		0.021	0.012	0.018	0.019	0.029	0.019	0.036	0.022
0323	田尻4-8			0.03	0.012	0.04	0.031	0.036	0.015	0.019	0.024
0328	船橋市本中山7-	東西線原木中山駅前		0.042	0.012	0.047	0.027	0.05	0.015	0.024	0.033
0413	国分2-19-1	北台からの道、和洋へ向う五叉路		0.031	0.012	0.03	0.024	0.033	0.018	0.016	0.017

2012年6月度高濃度上位30地点

新番号	地番	取り付け場所の特徴	道路	2012年(ppm)		2011年(ppm)		2010年(ppm)		2009年(ppm)	
				12月	6月	12月	6月	12月	6月	12月	6月
0305	新浜3	日本通運付近	湾岸道	0.057	0.057	0.059	0.068	0.056	0.074	0.065	0.063
0394	松戸市栗山30	栗山坂下バス停	松戸街道	0.05	0.057	0.05	0.052	0.085	0.063	0.037	0.045
0460	加藤新田	高浜交差点東北角	湾岸道路	0.059	0.054	0.066	0.091	0.067	0.093		
0392	松戸市栗山59	栗山バス停	松戸街道	0.064	0.053	0.068	0.043	0.141	0.061	0.048	0.054
0183	国府台3-1-22	松戸街道山崎店前	松戸街道	0.046	0.052	0.048	0.048	0.091	0.049	0.051	0.054
0209	千鳥町	湾岸道路千鳥町ランプ	湾岸道路	0.041	0.05	0.034	0.089	0.032	0.1	0.045	0.058
0054	国府台4-4-11	松戸街道、国府台小入口向	松戸街道	0.063	0.047	0.064	0.058	0.093	0.036	0.044	0.049
0057	国府台5-26	栗山バス停	松戸街道	0.058	0.047	0.09	0.057	0.059	0.034	0.039	0.037
0400	松戸市栗山	セブンイレブン前	松戸街道	0.054	0.047	0.04	0.049	0.068	0.04	0.041	0.04
0189	市川2-21	国道14号、市川広小路、東	14号	0.046	0.046	0.044	0.047	0.066	0.044	0.042	0.033
0304	塩浜4-8	塩浜体育館脇交差点、吉野	湾岸道	0.052	0.045	0.054	0.043	0.089	0.052	0.036	0.057

0306	新浜3	塩浜駅向保護区側	湾岸道	0.043	0.045	0.052	0.047	0.063	紛失	0.05	0.054
0307	新浜3	保護区東角交差点、千鳥町	湾岸道	0.034	0.045	0.03	0.046	0.063	0.063	0.043	0.058
0060	国府台5-9-9	旧アミアン	松戸街道	0.053	0.044	0.067	0.062	0.054	0.066	0.037	0.038
0150	市川4-5	県道市川松戸T字路	松戸街道	0.056	0.044	0.053	0.066	0.068	0.069	0.049	0.044
0259	松戸松戸	松戸トンネル出入口近く	6号線	0.046	0.043	0.07	0.087	0.106	0.062	0.041	0.052
0066	国府台3-2-20	読売新聞販売店前	松戸街道	0.036	0.042	0.05	0.036	0.037	0.031	0.038	0.048
0465	南大野1-1	大柏橋交差点	旧市松	0.022	0.042	0.031					
0152	国府台4-11	市松線T字真間山下西側	松戸街道	0.051	0.041	0.067	0.062	0.058	0.063	0.055	0.056
0399	国府台5-	国府台小バス停東側	松戸街道	0.058	0.041	0.045	0.044	0.082	0.039	0.032	0.039
0056	国府台4-5-43	国府台緑地入口付近	松戸街道	0.04	0.039	0.095	0.038	0.065	0.029	0.04	0.045
0188	市川3-25	松戸街道、国府台下りバス	松戸街道	0.025	0.039	0.032	0.034	0.039	0.039	0.025	0.048
0272	松戸上矢切	6号外環交差点北	6号線	0.031	0.039	0.053	0.038	0.07	0.031	0.046	0.048
0151	市川4-4	市松線T字真間山下東側	松戸街道	0.045	0.038	0.075	0.048	0.064	0.084	0.044	0.041
0187	市川3-26	松戸街道、国府台上りバス	松戸街道	0.028	0.038	0.041	0.042	0.055	0.031	0.035	0.051
0364	八幡3-11	平田1丁目交差点、南東	14号	0.07	0.038	0.04	0.05	0.095	0.038	0.038	0.031
0184	市川3-30-1	国府台駅前交番横		0.027	0.037	0.027	0.036	0.042	0.025	0.027	0.019
0433	大洲4-9	大洲町バス停際	産業道路	0.07	0.037	0.043	0.054	0.112	0.054	0.048	0.058
0071	国府台1-1	国立病院ロータリー北	松戸街道	0.048	0.036	0.052	0.042	0.087	0.051	0.043	
0190	市川2-16	国道14号、市川広小路、西	14号	0.035	0.035	0.037	0.034	0.043	0.041	0.035	0.028
0203	市川南4-9-20	小規模交差点(プリンスハイム前)	産業道路	0.031	0.035	0.035	紛失	0.059	未測定	未測定	未測定
0397	松戸市栗山	マルエツ矢切店前	松戸街道	0.048	0.035	0.051	0.032	0.09	0.042	0.038	0.051
0434	大洲1-18	大洲防災公園バス停際	産業道路	0.05	0.035	0.031	0.052	0.111	0.066	0.03	0.067
0438	東大和田1-25	かっぱ寿司際	産業道路	0.081	0.035	0.034	0.058	0.105	0.064	0.048	0.055

2012年12月度低濃度上位30地点

新番	地番	取り付け場所の特徴	道路	2012年(ppm)		2011年(ppm)		2010年(ppm)		2009年(ppm)	
				12月	6月	12月	6月	12月	6月	12月	6月
0489	大野町1-478-3			0.009	0.014						
0482	稲越624	(旧K-4)国府台女学院分校そば		0.01	0.013						
0484	大町53	大野小入口と駒形バス停の間	国道464	0.011	0.021						
0487	大町275	日枝神社西側バス停	国道464	0.012	0.017						
0486	大町82	(旧K-7)大野小への道入口	国道464	0.012	0.019						
0490	大野町1-567	迎米バス停近く信号そば	市川柏線	0.013	0.018						
0483	稲越268	国女分校と国分高の間		0.013	0.015						
0488	大町505	(旧K-1)レストラン梨園前	国道464	0.014	0.015						
0485	大町230	大野駅手前200m、信号そば	国道464	0.015	0.017						
0481	国分7-11	(旧k-3)国分川沿いバス通	国分バス	0.015	0.014						
0376	平田2-22-14	杉原宅横	外環計画	0.016	0.019	0.038	0.034	0.084	0.017	0.025	0.017
0235	南大野1-5-17	オリンピック後ろ		0.016	0.005	0.021	0.025	0.012	0.005	0.036	0.022
0237	大野町1-517	自宅庭		0.016	0.011	0.018	0.021	0.021	0.005	0.019	0.013
0197	宮久保6-10-4	宮久保幼稚園北東、自宅		0.016	0.014	0.024	0.01	0.033	0.01	0.019	0.018
0046	二俣1丁目	原木インターから西北西100m		0.016	未測定	0.025	未測定	未測定	0.038	0.053	0.036
0378	平田2-10	菅野駅踏切南あらたクリニック	外環計画	0.018	0.021	0.032	0.034	0.069	0.019	0.026	0.015
0248	南大野1-39-5	こごと南公園そば		0.018	0.012	0.027	0.031	0.029	0.013	0.022	0.018
0238	南大野1-10-9	大野小そば、自宅前		0.018	0.013	0.043	0.02	紛失	0.012	0.042	0.019
0212	北国分2-10-17	禅照庵手前自宅		0.018	0.019	0.044	0.008	0.044	0.018	0.015	0.015
0371	須和田1-16	真間川付近(田中宅前)	外環計画	0.019	0.016	0.028	0.025	0.057	0.012	0.028	0.018

0373	菅野3-12	小池酸素跡地付近	外環計画	0.019	0.024	0.034	0.024	0.058	0.018	0.032	0.02
0213	宮久保5-24-10	大柏川第1調節池向い、道より100m		0.019	0.014	0.013	0.024	0.04	0.006	0.02	0.022
0242	南大野1-35-28	こごと公園近くの五差路		0.019	0.019	0.021	0.029	未測定	0.017	0.022	0.017
0182	国富台3-11-2	総寧寺そば		0.019	0.02	未測定	0.022	0.026	0.016	0.022	0.023
0377	菅野2-8	菅野駅踏切北駐車場四角標識		0.019	0.021	0.032	0.031	0.063	0.016	0.023	0.017
0243	南大野1-26-12	こごと公園近く		0.019	0.029	0.035	0.03	0.021	0.011	0.032	0.015
0211	北国分4-13-28	禅照庵		0.02	0.005	0.034	0.022	0.03	0.006	未測定	0.014
0201	新井3-9-20	行徳バイパス東300m自宅前		0.02	0.012	0.023	0.027	0.043	0.013	0.026	0.017
0068	須和田1-7	市川病院対岸の真間川から50mの畑		0.02	0.022	0.032	0.027	0.035	0.025	0.016	0.015
0244	南大野2-11-25	こごと公園近く、自宅		0.02	0.024	0.026	0.031	0.026	0.013	0.021	0.017

2012年12月度高濃度上位30地点

新番	地番	取り付け場所の特徴	道路	2012年(ppm)		2011年(ppm)		2010年(ppm)		2009年(ppm)	
				12月	6月	12月	6月	12月	6月	12月	6月
0438	東大和田1-25	かっぱ寿司際	産業道路	0.081	0.035	0.034	0.058	0.105	0.064	0.048	0.055
0362	平田2-14	国道14号、京成菅野正面	14号	0.076	0.032	0.038	0.042	0.095	0.039	紛失	0.022
0432	大洲4-22	大洲3丁目バス停際	産業道路	0.076	0.023	0.041	0.043	0.093	0.048	0.059	0.048
0436	大和田3-25	鶴指バス停際	産業道路	0.075	0.027	0.043	0.058	0.138	0.06	0.051	0.058
0439	南八幡2-22	市川インター北側	産業道路	0.074	0.027	0.035	0.044	0.105	0.048	0.051	0.06
0361	平田2-20	国道14号線沿い、旧双葉幼	14号	0.073	0.025	0.035	0.031	0.085	0.032	0.035	0.025
0364	八幡3-11	平田1丁目交差点、南東	14号	0.07	0.038	0.04	0.05	0.095	0.038	0.038	0.031
0433	大洲4-9	大洲町バス停際	産業道路	0.07	0.037	0.043	0.054	0.112	0.054	0.048	0.058
0293	松戸松戸	松戸陣ヶ前 赤発毛	6号	0.064	0.031	0.041	0.079	紛失	0.052	0.038	紛失
0392	松戸市栗山59	栗山バス停	松戸街道	0.064	0.053	0.068	0.043	0.141	0.061	0.048	0.054
0435	大洲1-3	大洲郵便局バス停際	産業道路	0.063	0.034	0.038	0.054	0.108	0.05	0.047	0.052
0054	国府台4-4-11	松戸街道、国府台小入口向	松戸街道	0.063	0.047	0.064	0.058	0.093	0.036	0.044	0.049
0437	大和田1-14	大和田兜橋バス停際	産業道路	0.061	0.034	0.033	0.072	0.103	0.066	0.043	0.06
0366	新田2-1	元天勇前		0.061	0.021	0.033	0.034	0.06	0.02	0.03	0.02
0431	市川南2-6	さくらんぼ保育園際	産業道路	0.06	0.025	0.037	0.046	0.09	0.048	0.036	0.049
0368	平田3-10	市川工業高校角		0.06	0.025	0.029	0.041	0.064	0.026	0.034	0.024
0055	国府台5-26	回向院近く、公園前	松戸街道	0.059	0.026	0.079	異常値	0.062	0.029	0.036	0.044
0460	加藤新田	高浜交差点東北角	湾岸道路	0.059	0.054	0.066	0.091	0.067	0.093		
0380	大和田1-6	文化会館南西角	外環計画	0.059	0.032	0.027	0.042	0.069	0.02	0.025	0.024
0440	南八幡2-17	市役所分庁舎際	産業道路	0.058	0.031	0.03	0.058	0.115	0.051	0.032	0.049
0399	国府台5-	国府台小バス停東側	松戸街道	0.058	0.041	0.045	0.044	0.082	0.039	0.032	0.039
0057	国府台5-26	栗山バス停	松戸街道	0.058	0.047	0.09	0.057	0.059	0.034	0.039	0.037
0305	新浜3	日本通運付近	湾岸道	0.057	0.057	0.059	0.068	0.056	0.074	0.065	0.063
0150	市川4-5	県道市川松戸T字路	松戸街道	0.056	0.044	0.053	0.066	0.068	0.069	0.049	0.044
0458	伊勢宿5	伊勢宿バス停そば	旧行徳側	0.055	0.025	0.055	0.038	0.067	0.025		
0287	松戸中矢切	中矢切信号、旧ヤマザキ店	松戸街道	0.055	0.031	0.056	0.053	0.059	0.027	0.041	0.026
0379	大和田3-14	外環計画路線内	外環計画	0.055	0.027	0.027	0.038	0.057	0.019	0.036	0.017
0363	平田1-2-34	平田1丁目交差点、北東	14号	0.054	0.028	0.029	0.036	0.083	0.023	0.044	0.031
0400	松戸市栗山	セブンイレブン前	松戸街道	0.054	0.047	0.04	0.049	0.068	0.04	0.041	0.04
0367	平田3-28	平田小横		0.054	0.021	0.032	0.034	0.06	0.023	0.041	0.021

IV. 2012年度市内と周辺部の主要道路沿道部測定値一覧表

新番	地番	取り付け場所の特徴	道路	2012年(ppm)		2011年(ppm)		2010年(ppm)		2009年(
				12月	6月	12月	6月	12月	6月	12月
国道464号線										
0427	松戸串崎新田160	串崎新田交差点南西角	国道464号	0.031	0.021	0.035	0.03	0.029	0.029	0.03
0426	松戸串崎新田160	串崎新田交差点南東角	国道464号	0.032	0.026	0.03	0.037	0.032	0.031	0.028
0428	松戸串崎新田160	串崎新田交差点北西角	国道464号	0.032	0.028	0.036	0.032	0.076	0.018	0.028
0425	松戸串崎新田160	串崎新田交差点北東角	国道464号	0.033	0.011	0.031	0.037	0.032	0.026	0.026
0484	大町53	大野小入口と駒形バス停の間	国道464号	0.011	0.021					
0487	大町275	日枝神社西側バス停	国道464号	0.012	0.017					
0486	大町82	(旧K-7)大野小への道入口	国道464号	0.012	0.019					
0488	大町505	(旧K-1)レストラン梨園前	国道464号	0.014	0.015					
0485	大町230	大野駅手前200m、信号そば	国道464号	0.015	0.017					
				0.021	0.019					
国道6号線										
0293	松戸松戸	松戸陣ヶ前 赤発毛	6号	0.064	0.031	0.041	0.079	紛失	0.052	0.038
0272	松戸上矢切	6号外環交差点北	6号線	0.031	0.039	0.053	0.038	0.07	0.031	0.046
0280	松戸小山	二中前交差点北西	6号線	0.034	0.031	0.041	0.046	0.053	0.034	0.029
0260	松戸小山	松戸二中前交差点	6号線	0.038	0.027	0.044	0.039	0.044	0.031	0.024
0273	松戸上矢切	6号外環交差点南	6号線	0.039	0.027	0.051	0.031	0.058	0.019	0.039
0259	松戸松戸	松戸トンネル出入口近く	6号線	0.046	0.043	0.07	0.087	0.106	0.062	0.041
				0.042	0.033					
松戸原木(旧市松有料)線										
0465	南大野1-1	大柏橋交差点	旧市松有	0.022	0.042	0.031				
0424	若宮3-49	北方十字路北西角	旧市松有	0.027	0.032					
0289	松戸二十世紀が丘中松	デニーズ前	旧市松有	0.037	0.027	0.03	0.063	0.05	0.025	0.024
0290	松戸二十世紀が丘萩町	薬日本堂前	旧市松有	0.04	0.026	0.049	0.048	0.065	0.025	0.033
0240	南大野1-14-29		市松有料	0.051	未測定	0.034	0.041	0.041	0.029	0.049
0234	南大野2-3-1017	南大野パークハイツ、マンション10	市松有	0.032	未測定	0.024	0.033	0.032	0.011	0.023
0258	松戸二十世紀あさひ丘	旧丸山幼稚園角	市松有	0.037	0.013	0.039	0.052	0.038	0.025	0.028
0227	堀ノ内3-	北国分駅北側交差点西側	市松有	0.048	0.029	0.047	0.032	0.052	0.017	0.044
0228	堀ノ内3-	北国分駅北側交差点東側	市松有	0.052	0.027	0.047	0.039	0.064	0.028	0.039
				0.038						
国分バス通り										
0481	国分7-11	(旧k-3)国分川沿いバス通り	国分バス	0.015	0.014					
0415	国分5-16	北台バス停松戸行き	国分バス	0.034	0.025	0.035	0.034	0.04	0.027	0.024
0416	国分6-9	すずらん花店	国分バス	0.035	0.022	0.034	0.023	0.036	0.03	0.027
0414	国分6-12	北台バス停市川行き	国分バス	0.035	0.024	0.032	0.034	0.033	0.026	0.022
0417	国分1-29	国分バス停市川行	国分バス	0.04	0.024	0.048	0.037	0.043	0.027	0.027
0418	国分5-1	国分バス停松戸行	国分バス	0.045	0.031	0.042	0.038	0.04	0.034	0.022
				0.034	0.023					
曾谷通り										
0177	曾谷1-37-11	マルエツ曾谷店横	曾谷通り	0.027	0.011	0.035	0.027	0.039	0.012	0.021
				2012年(ppm)		2011年(ppm)		2010年(ppm)		2009年(

新番	地番	取り付け場所の特徴	道路	12月	6月	12月	6月	12月	6月	12月
	国道14号線									
0446	市川2-32 (別途5本組)	(旧193番) 市川測定局	14号	0.038	0.029	0.029	0.029	0.038	0.022	0.03
0008	平田2-20	「菅野住宅」の道向こう	14号	0.024	0.02	0.062	0.026	0.124		
0145	市川1-5	国道14号サビック前南側	14号	0.029	0.021	0.033	0.037	0.048	0.043	0.039
0191	市川2-33-2	市川公民館前	14号	0.03	0.033	0.029	0.029	0.035	0.026	0.027
0002	平田2-22-3	「菅野住宅」前	14号	0.032	0.015	0.087	0.025	0.093		
0143	市川1-7	14号市川駅前交差点南東	14号	0.034	0.025	0.039	0.041	0.04	0.038	0.04
0190	市川2-16	国道14号, 市川広小路, 西	14号	0.035	0.035	0.037	0.034	0.043	0.041	0.035
0010	市川2-4	市川小向い、読売新聞前	14号	0.037	0.019					
0142	市川1-23	14号市川駅前交差点北東	14号	0.037	0.021	0.033	0.033	0.044	0.038	0.043
0144	市川1-5	国道14号サビック前北側	14号	0.04	0.023	0.038	0.042	0.045	0.052	0.047
0189	市川2-21	国道14号, 市川広小路, 東	14号	0.046	0.046	0.044	0.047	0.066	0.044	0.042
0363	平田1-2-34	平田1丁目交差点、北東	14号	0.054	0.028	0.029	0.036	0.083	0.023	0.044
0364	八幡3-11	平田1丁目交差点、南東	14号	0.07	0.038	0.04	0.05	0.095	0.038	0.038
0361	平田2-20	国道14号線沿い、旧双葉幼稚園	14号	0.073	0.025	0.035	0.031	0.085	0.032	0.035
0362	平田2-14	国道14号、京成菅野正面	14号	0.076	0.032	0.038	0.042	0.095	0.039	紛失
0346	八幡1-11	14号との交差点	14号	分析ミ	0.027	0.048	0.032	紛失	0.031	0.045
0347	八幡1-8	14号との交差点	14号	分析ミ	0.032	0.028	0.029	0.068	0.03	0.043
					0.028					
	3.4.18号線									
0241	南大野2-3 A-1102	姫宮団地バス停100m、マンション1	3.4.18線	0.022	0.02	0.027	0.03	0.03	0.003	0.043
0175	本北方2-2	中山団地そば、北方橋西詰	3.4.18線	0.033	0.018					
0176	東菅野4-30	北方橋信号より100m西	3.4.18線	0.039	0.021					

木下街道

0443	若宮3-54 (別途5本組)	若宮測定局 若宮小校庭端	木下街道	0.03	0.019	0.029				
0422	旧454 本北方3-12	若宮小西側100m	木下街道	0.035	0.018	0.031	0.036	0.032	0.04	0.038
0423	北方3-3-7	深町坂上	木下街道	0.036	0.025					

市川柏線

0490	大野町1-567	迎米バス停近く信号そば	市川柏線	0.013	0.018					
0162	曾谷4-14	宮久保6丁への道入口、ベルク	市川柏線	0.029	未測定	未測定	未測定	0.058	0.022	0.029
0161	曾谷2-1	曾谷三叉路北側駐輪場角	市川柏線	分析ミ	未測定	未測定	未測定	0.046	0.02	0.029

椽の木通り

0264	松戸三矢小台	新京成バス車庫前	椽の木道	0.029	0.022	0.039	0.044	0.041	0.025	0.024
0288	松戸三矢小台	新京成バス車庫前南	椽の木道	0.036	0.022	0.042	0.046	0.062	0.043	0.024
0463	松戸二十世紀が丘萩町	道路北側沿道	椽の木通	0.033	紛失	0.061	0.033	0.07	0.044	0.038
0464	松戸二十世紀が丘萩町	市松有料交差点10m西の道北側	椽の木通	0.037	紛失	0.05	0.031	0.053	0.022	0.03
0462	松戸二十世紀が丘萩町	市松有料交差点10m西の道南側	椽の木通	0.041	紛失	0.053	0.033	0.059	0.019	0.027
0461	松戸二十世紀が丘萩町	道路南側沿道	椽の木通	0.052	紛失	0.046	0.023	0.04	0.021	0.03

0.038

				2012年(ppm)	2011年(ppm)	2010年(ppm)	2009年(ppm)
--	--	--	--	------------	------------	------------	------------

0204	市川南3-12-D棟	三井マンション D棟前	産業道路	0.021	0.027	0.041	0.032	0.046	0.017	0.038
0203	市川南4-9-20	小規模交差点(プリンスハイツ前)	産業道路	0.031	0.035	0.035	紛失	0.059	未測定	未測定
0336	鬼高3-28	出光GS向い	産業道路	0.033	0.018	0.039	0.036	0.084	0.027	0.022
0335	鬼高3-28	三菱自動車前	産業道路	0.038	0.022	0.047	0.031	0.052	0.024	0.024
0434	大洲1-18	大洲防災公園バス停際	産業道路	0.05	0.035	0.031	0.052	0.111	0.066	0.03
0440	南八幡2-17	市役所分庁舎際	産業道路	0.058	0.031	0.03	0.058	0.115	0.051	0.032
0431	市川南2-6	さくらんぼ保育園際	産業道路	0.06	0.025	0.037	0.046	0.09	0.048	0.036
0437	大和田1-14	大和田兜橋バス停際	産業道路	0.061	0.034	0.033	0.072	0.103	0.066	0.043
0435	大洲1-3	大洲郵便局バス停際	産業道路	0.063	0.034	0.038	0.054	0.108	0.05	0.047
0433	大洲4-9	大洲町バス停際	産業道路	0.07	0.037	0.043	0.054	0.112	0.054	0.048
0439	南八幡2-22	市川インター北側	産業道路	0.074	0.027	0.035	0.044	0.105	0.048	0.051
0436	大和田3-25	鶴指バス停際	産業道路	0.075	0.027	0.043	0.058	0.138	0.06	0.051
0432	大洲4-22	大洲3丁目バス停際	産業道路	0.076	0.023	0.041	0.043	0.093	0.048	0.059
0438	東大和田1-25	かっぱ寿司際	産業道路	0.081	0.035	0.034	0.058	0.105	0.064	0.048
0320	原木1-3-1	東西線下	産業道路	未測定	0.028	0.038	未測定	0.053		

0.03

京葉道路

0047	二俣1丁目	原木インターから西北西50m	京葉道路	0.032	未測定	0.034	未測定	未測定	0.015	0.058
0179	稲荷木1-15	稲荷木小南側	京葉道路	0.037	0.024	0.037	0.03	0.041	0.022	0.026
0198	南八幡2-21	市川インター北	京葉道路	0.042	0.027	0.044	0.029	0.047	0.021	0.035
0334	田尻3-3	鬼高陸橋上	京葉道路	0.048	0.031	0.061	0.056	0.04	0.052	0.045

0.04 0.027

湾岸道路

0209	千鳥町	湾岸道路千鳥町ランプ	湾岸道路	0.041	0.05	0.034	0.089	0.032	0.1	0.045
0460	加藤新田	高浜交差点東北角	湾岸道路	0.059	0.054	0.066	0.091	0.067	0.093	
0307	新浜3	保護区東角交差点、千鳥町交	湾岸道	0.034	0.045	0.03	0.046	0.063	0.063	0.043
0306	新浜3	塩浜駅向保護区側	湾岸道	0.043	0.045	0.052	0.047	0.063	紛失	0.05
0304	塩浜4-8	塩浜体育館脇交差点、吉野工	湾岸道	0.052	0.045	0.054	0.043	0.089	0.052	0.036
0305	新浜3	日本通運付近	湾岸道	0.057	0.057	0.059	0.068	0.056	0.074	0.065

0.048 0.049

行徳バイパス

0491	富浜1-1	行徳小学校裏	行徳バイ	0.027	0.013					
0206	新井2-2	相之川交差点	行徳バイ	0.032	0.021	0.035	0.036	0.046	0.024	0.06
0496	行徳駅前1-1	行徳公民館前	行徳バイ	0.033	0.013					
0180	大和田1-1	大和田小前 文化会館境	行徳バイ	0.033	0.022	0.032	0.026	0.027	0.013	0.026
0444	末広1-1 (別途5本組)	行徳測定局 市川7中隣り	行徳バイ	0.039	0.03	0.026				
0459	関ヶ島15	行徳局東側交差点100m東	行徳バイ	0.041	0.027	0.047	0.052	0.079	0.02	

0.03 0.02

旧行徳街道

0458	伊勢宿5	伊勢宿バス停そば	旧行徳街	0.055	0.025	0.055	0.038	0.067	0.025	
0457	伊勢宿6-6	伊勢宿バス停近く、自宅	旧行徳街	蓋紛失	0.022	0.047	0.028	紛失	0.012	

				2012年(ppm)		2011年(ppm)		2010年(ppm)		2009年(
新番	地番	取り付け場所の特徴	道路	12月	6月	12月	6月	12月	6月	12月

埼玉外環道路

G01	三郷市高洲4	内	高洲4丁目西交差点	壁外	埼玉外環			一時中	0.033	0.038	0.023	0.04	
G02	三郷市高洲4	外	高洲5丁目西交差点	壁外	埼玉外環			一時中	0.034	0.043	0.018	0.036	
G03	三郷市栄5丁目	外	トスミック前	壁外	埼玉外環			一時中	0.026	0.042	0.007	0.031	
G04	三郷市栄4丁目	外	板金屋前	壁なし	埼玉外環			一時中	0.038	0.055	0.008	0.04	
G05	三郷市花和田	外	栄1丁目歩道橋西50m		埼玉外環			一時中	0.058	0.067	0.034	0.061	
G06	三郷市彦江	外		壁内	埼玉外環			一時中	0.056	0.153	0.048	0.107	
G07	三郷市番匠免	内	三郷JcT内	壁なし	埼玉外環			一時中	0.042	0.043	0.035	0.036	
G08	三郷市番匠免	内	三郷JcT内	壁なし	埼玉外環			一時中	0.046	0.047	0.032	0.044	
G09	三郷市番匠免	外	JcT外,常磐高速寄り	壁なし	埼玉外環			一時中	0.045	0.047	0.021	0.044	
G10	三郷市番匠免	外	JcT外,常磐高速北70m	壁なし	埼玉外環			一時中	0.045	0.045	0.03	0.038	
G11	草加市旭町	外	旭町5丁目交差点東	壁外	埼玉外環			一時中	0.037	0.044	0.03	0.035	
G12	草加市親善町	外	草加パ ^イ パス角 施設	壁なし	埼玉外環			一時中	0.04	0.059	0.027	0.034	
G13	草加市親善町	外	G39向い側	壁外	埼玉外環			一時中	0.04	0.048	0.03	0.034	
G14	川口市安行植物センター	外	歩道橋	壁外	埼玉外環			一時中	0.036	0.035	0.021	0.036	
G15	川口市安行植物センター	外	G14の向い側歩道橋	壁外	埼玉外環			一時中	0.042	0.039	0.021	0.026	
G16	川口市赤山	内	G32の壁の内側	壁内	埼玉外環			一時中	0.058	0.079	0.077	0.082	
G17	川口市赤芝		中止		埼玉外環			中止	中止	中止	中止	中止	
G18	川口市西新井宿	外	川口JcT 道端フェンス	壁内	埼玉外環			一時中	0.088	0.079	0.085	0.065	
G19	川口市西新井宿		川口JC—中止		埼玉外環			中止	中止	中止	中止	中止	
G20	川口市石神	外	吉野屋	壁外	埼玉外環			一時中	0.052	0.057	0.03	0.043	
G21	川口市道合				埼玉外環			一時中	0.066	0.088	0.07	0.058	
G22	川口市伊刈(安行領根)		壁内ガードレール—中止		埼玉外環			中止	中止	中止	中止	未測定	
G23	さいたま市南区辻	内	辻1丁目交差点	壁内	埼玉外環			一時中	0.028	0.037	0.025	0.032	
G24	さいたま市南区辻	内	G23の壁外	壁外	埼玉外環			一時中	0.027	0.037	0.024	0.024	
G25	戸田市美女木	内	美女木JC G34の壁内	壁内	埼玉外環			一時中	0.066	0.084	0.052	0.055	
G26	戸田市美女木	内	美女木JC G34近く	壁外	埼玉外環			一時中	0.051	0.049	0.023	0.039	
G27	和光市広沢	外	川越街道交差点ガスト	壁外	埼玉外環			一時中	0.045	0.05	0.047	0.043	
G28	和光市広沢	内	理化研前歩道橋	壁外	埼玉外環			一時中	0.037	0.039	0.04	0.04	
G29	和光市広沢2	外	石垣前ポール	壁外	埼玉外環			一時中	0.042	0.047	0.038	0.031	
G30	和光市広沢2	外	消防演習所	壁内	埼玉外環			一時中	0.089	0.082	0.085	0.069	
G31	三郷市栄4丁目	外	G 4 そば	壁外	埼玉外環			一時中	0.026	0.039	0.008	0.037	
G32	川口市安行領家	内	道の駅先木工所	壁外	埼玉外環			一時中	0.044	0.039	0.023	0.035	
G33	川口市石神	外	東北道ウレタンの家	壁外	埼玉外環			一時中	0.044	0.043	0.021	0.036	
G34	戸田市美女木	内	紙工場	壁外	埼玉外環			一時中	0.039	0.047	0.027	0.042	
G35	和光市広沢2	外	国道出口消防演習所	壁外	埼玉外環			一時中	0.04	0.061	0.052	0.045	
G36	三郷市栄3丁目	内	栄中学前信号左折	壁外	埼玉外環			一時中	0.029	0.047	0.032	0.034	
G37	草加市青柳4丁目	内	信号左折水門そば	壁外	埼玉外環			一時中	0.044	0.041	0.019	0.034	
G38	草加市青柳4丁目	外	G 37向い、掘割沿い	壁外	埼玉外環			一時中	0.047	0.04	0.026	0.024	
G39	草加市親善町	内	信号、スズキ自動車	壁外	埼玉外環			一時中	0.033	0.043	0.015	0.037	
G40	草加市原町3丁目	外	信号右折、足場板	壁外	埼玉外環			一時中	0.037	0.039	0.027	0.024	
G41	川口市安行出羽	外	G 32向い、夏ニット	壁外	埼玉外環			一時中	0.041	0.033	0.024	0.024	
G42	川口市西新井宿	内	石神南左折,川口シアター	壁外	埼玉外環			一時中	0.036	0.041	0.015	0.033	
G43	さいたま市南区辻	外	辻1丁目交差点G24向い	壁外	埼玉外環			一時中	0.027	0.036	0.03	0.032	
G44	和光市南	内	理化研門	壁外	埼玉外環			一時中	0.037	0.041	0.032	0.03	
G45	和光市新倉	内	新倉自排局向い側	壁外	埼玉外環			一時中	0.035	0.045	0.03	0.042	
								2012年(ppm)	2011年(ppm)		2010年(ppm)		2009年(
新番	地番		取り付け場所の特徴	道路		12月	6月	12月	6月	12月	6月	12月	
G46	戸田市美女木	外	G 34の向い側、新星	壁外	埼玉外環			一時中	0.044	0.051	0.042	0.034	

G47	川口市小谷場318 外	芝第2自排局向い側 壁外	埼玉外環			一時中	0.033	0.039	0.036	0.032
SG1	草加市原町2-7	原町自排局 草加西高校	埼玉外環			一時中	0.036	0.037	0.018	0.035
SG2	戸田市美女木5-2 内	美女木自排局 西部福祉センター	埼玉外環			一時中	0.043	0.052	0.049	0.048
SG3	川口市芝西2-20 内	芝第2自排局 芝西小	埼玉外環			一時中	0.033	0.04	0.016	0.034
SG4	さいたま市南区辻	辻自排局 水深団地	埼玉外環			一時中	0.03	0.039	0.019	0.03
SG5	川口市大字神戸461外	神根自排局 市営住宅地	埼玉外環			一時中	0.047	0.039	0.04	0.029
SG6	和光市新倉1-3859 夕	新倉自排局 石段の上	埼玉外環			一時中	0.028	0.043	0.031	0.029

(参考)外環計画路線

0376	平田2-22-14	杉原宅横	外環計画	0.016	0.019	0.038	0.034	0.084	0.017	0.025
0378	平田2-10	菅野駅踏切南あらたクリニック電柱	外環計画	0.018	0.021	0.032	0.034	0.069	0.019	0.026
0371	須和田1-16	真間川付近 (田中宅前)	外環計画	0.019	0.016	0.028	0.025	0.057	0.012	0.028
0373	菅野3-12	小池酸素跡地付近	外環計画	0.019	0.024	0.034	0.024	0.058	0.018	0.032
0372	菅野6-1	華屋与平衛向い交差点	外環計画	0.021	0.031	0.042	0.024	0.055	0.029	0.022
0112	菅野2-23-11	京成菅野駅踏切脇	外環計画	0.025	0.014	0.031	0.024	0.029	0.018	0.023
0117	菅野2-10-7	菅野駅200m東 北山邸前	外環計画	0.025	0.016	0.027	0.022	0.029	0.009	0.022
0375	菅野3-15	日の出小学校付近 (寺川宅前)	外環計画	0.025	0.022	0.032	0.032	0.063	0.015	0.023
0132	須和田1-4	須和田橋北側	外環計画	0.025	未測定	0.033	0.022	0.035	未測定	未測定
0114	菅野2-8-1	石渡酒店前	外環計画	0.026	0.013	0.031	0.025	0.029	0.015	0.022
0111	菅野2-21-17	日出学園グラウンド角	外環計画	0.026	0.015	0.027	0.029	0.029	0.015	0.022
0113	菅野2-21-24	日出学園幼稚園跡地	外環計画	0.027	0.013	0.027	0.03	0.053	0.011	未測定
0271	松戸中矢切502	外環計画線南	外環計画	0.027	0.013	0.031	0.028	0.039	0.018	0.023
0267	松戸小山395-1	(リベスタマシヨ) (12月から)サウ	外環計画	0.027	0.016	0.03	0.046	0.047	0.025	0.032
0275	松戸上矢切	上矢切第二町会電柱	外環計画	0.029	0.024	0.037	0.038	0.05	0.022	0.022
0118	菅野2-17-27	菅野駅300m北東 自宅前	外環計画	0.03	0.014	0.026	0.023	0.026	0.013	0.019
0131	須和田1-6-4	市川病院の川向い側	外環計画	0.03	未測定	0.037	0.024	0.026	未測定	未測定
0023	北国分1-27	小塚山公園あづまや	外環計画	0.032	0.015	0.018	0.026	0.032	0.025	0.024
0370	平田2-17-8	14号とJR間の道沿い	外環計画	0.032	0.02	0.032	0.026	0.043	0.017	0.03
0121	菅野5-11-13	市川病院前	外環計画	0.033	0.016	0.035	0.035	0.04	0.019	0.024
0123	菅野3-1-2	フラワークリーニング前	外環計画	0.034	0.02	0.04	0.033	0.053	0.018	0.018
0125	菅野5-11-16	西尾医院そば	外環計画	0.035	0.016	0.035	0.037	0.053	0.013	0.024
0452	東大和田2-15-4	産業道路より100m、TDKそば	外環計画	0.035	0.029	0.024	0.031	0.04	0.041	0.03
0024	北国分1-26	小塚山公園入口(研修所寄り)	外環計画	0.036	0.011	0.018	0.022	0.024	0.012	0.027
0284	松戸上矢切168	階段中間	外環計画	0.036	0.013	0.031	0.021	0.035	0.011	0.019
0122	菅野6-7-7	市川病院跡地、ユニディ前	外環計画	0.036	0.021	0.028	0.031	0.043	0.025	0.047
0120	菅野6-1	小池酸素跡地、建設省相談所	外環計画	0.037	0.019	0.029	0.038	0.039	0.018	0.032
0119	菅野6-13	菅野郵便局 (旧日本パイプ前)	外環計画	0.038	0.014	0.028	0.033	0.058	0.025	0.04
0126	菅野3-10-10	吉田宅そば	外環計画	0.039	0.022	0.034	0.046	0.056	0.025	0.025
0124	菅野3-3-10	東洋電器店	外環計画	0.04	0.018	0.036	0.035	0.043	0.013	0.024
0451	東大和田2-15-4	産業道路より130m、TDKそば	外環計画	0.041	0.034	0.022	0.035	0.047	0.034	0.032
0369	平田4-19	元国民銀行前	外環計画	0.047	0.022	0.03	0.036	0.073	0.021	0.028
0374	平田3-29-11	旧小池酸素横	外環計画	0.048	0.021	0.036	0.034	0.072	0.022	0.03
				2012年(ppm)		2011年(ppm)		2010年(ppm)		2009年(
新番	地番	取り付け場所の特徴	道路	12月	6月	12月	6月	12月	6月	12月
0379	大和田3-14	外環計画路線内	外環計画	0.055	0.027	0.027	0.038	0.057	0.019	0.036

0380	大和田1-6	文化会館南西角	外環計画	0.059	0.032	0.027	0.042	0.069	0.02	0.025
0251	松戸下矢切17-5	中矢切バス停入る、睦町会前	外環計画	0.034	0.01	0.035	0.025	0.032	0.005	0.016
0067	須和田1-13-2	真間川から100mの車道	外環計画	0.029	0.03	0.034	0.026	0.059	0.02	0.016
0255	松戸上矢切南台	国交省測定場所跡	外環計画	0.026	0.012	0.033	0.035	0.035	0.029	0.019
0225	北国分3-2-3	開発地域向公園西	外環計画	0.033	0.017	0.033	0.026	0.041	0.017	0.028
0127	菅野3-14-7	旧鮫島宅前	外環計画	紛失	0.013	0.032	0.03	0.049	0.02	0.03
0489	大野町1-478-3			0.009	0.014					
0482	稲越624	(旧K-4)国府台女学院分校そば		0.01	0.013					
0483	稲越268	国女分校と国分高の間		0.013	0.015					
0235	南大野1-5-17	オリンピック後ろ		0.016	0.005	0.021	0.025	0.012	0.005	0.036